



**PALANGOS MIESTO SAVIVALDYBĖS ADMINISTRACIJOS
DIREKTORIUS**

**ĮSAKYMAS
DĖL PALANGOS MIESTO ŠILUMOS ŪKIO SPECIALIOJO PLANO ATNAUJINIMO
STRATEGINIO PASEKMIŲ APLINKAI VERTINIMO**

2021 m. birželio d. Nr. A1-
Palanga

Vadovaudamasi Planų ir programų strateginio pasekmių aplinkai vertinimo tvarkos aprašo, patvirtinto Lietuvos Respublikos Vyriausybės 2004 m. rugpjūčio 18 d. nutarimu Nr. 967 „Dėl Planų ir programų strateginio pasekmių aplinkai vertinimo tvarkos aprašo patvirtinimo“ 15 punktu ir atsižvelgdama į strateginio pasekmių aplinkai vertinimo subjektų išvadas:

1. T v i r t i n u Strateginio pasekmių aplinkai vertinimo subjektų išvadų dėl Palangos miesto šilumos ūkio specialiojo plano atnaujinimo strateginio pasekmių aplinkai vertinimo atrankos dokumento ir pasiūlymų dėl vertinimo atlikimo įvertinimo pažymą (pridedama).

2. N u s t a t a u, kad Palangos miesto šilumos ūkio specialiojo plano atnaujinimo strateginis pasekmių aplinkai vertinimas nebus atliekamas.

Šis įsakymas gali būti skundžiamas Lietuvos administracinių ginčų komisijos Klaipėdos apygardos skyriui (H. Manto g. 37, LT-92236 Klaipėda) Lietuvos Respublikos ikiteisminio administracinių ginčų nagrinėjimo tvarkos įstatymo nustatyta tvarka arba Regionų apygardos administracinio teismo Klaipėdos rūmams (Galinio Pylimo g. 9, LT-91230 Klaipėda) Lietuvos Respublikos administracinių bylų teisenos įstatymo nustatyta tvarka per 1 (vieną) mėnesį nuo įsakymo gavimo dienos.

Direktorė

Akvilė Kilijonienė

PATVIRTINTA
 Palangos miesto savivaldybės
 administracijos
 direktoriaus 2021 m. birželio d.
 įsakymo
 Nr. A1-
 1 punktu

**STRATEGINIO PASEKMIŲ APLINKAI VERTINIMO SUBJEKTŲ IŠVADŲ
 DĖL PALANGOS MIESTO ŠILUMOS ŪKIO SPECIALIOJO PLANO ATNAUJINIMO
 STRATEGINIO PASEKMIŲ APLINKAI VERTINIMO ATRANKOS DOKUMENTO IR
 PASIŪLYMŲ DĖL VERTINIMO ATLIKIMO ĮVERTINIMO PAŽYMA**

Eil. Nr.	Institucijos, teikusios išvadas, pavadinimas ir adresas	Pasiūlymai	Išvadų motyvuotas įvertinimas
1	2	3	4
1.	Valstybinė saugomų teritorijų tarnyba prie Aplinkos ministerijos Antakalnio g. 25, LT-10312 Vilnius	2021 m. birželio 1 d. raštas Nr. (4)-V3-876 - strateginis pasekmių aplinkai vertinimas neprivalomas.	Priimta išvada
2.	Aplinkos apsaugos agentūra A. Juozapavičiaus g. 9, LT-09311 Vilnius	2021 m. gegužės 27 d. raštas Nr. (30.2)-A4E-6510 - strateginis pasekmių aplinkai vertinimas neprivalomas.	Priimta išvada
3.	Nacionalinio visuomenės sveikatos centro prie Sveikatos apsaugos ministerijos Klaipėdos departamentas Liepų g. 17, LT-92138 Klaipėda	2021 m. birželio 3 d. raštas Nr. (3-23 14.3.8 Mr)2-89815 - strateginis pasekmių aplinkai vertinimas neprivalomas.	Priimta išvada
4.	Kultūros paveldo departamento prie Kultūros ministerijos Klaipėdos teritorinis skyrius Tomo g. 2 LT-91245 Klaipėda	2021 m. gegužės 31 d. raštas Nr. (9.38.-KI)2KI-538 - pastabų neturi ir jam pritaria.	Priimta išvada
5.	Palangos miesto savivaldybės administracija Vytauto g. 112, LT-00153 Palanga	2021 m. gegužės 31 d. raštas Nr. (4.17.E) D3-1945 - strateginis pasekmių aplinkai vertinimas neprivalomas.	Priimta išvada
6.	Kretingos rajono savivaldybės administracija Savanorių g. 29 A, LT-97111 Kretinga	2021 m. birželio 4 d. raštas Nr. (4.1.17.E) D3-2768 - pastabų neturi.	Priimta išvada
7.	Klaipėdos rajono savivaldybės administracija Klaipėdos g. 2 LT-96130 Gargždai	2021 m. birželio 4 d. raštas Nr. (5.1.28 E) A5-2646 - strateginis pasekmių aplinkai vertinimas neprivalomas.	Priimta išvada

DETALŪS METADUOMENYS

Dokumento sudarytojas (-ai)	Palangos miesto savivaldybės administracija
Dokumento pavadinimas (antraštė)	DĖL PALANGOS MIESTO ŠILUMOS ŪKIO SPECIALIOJO PLANO ATNAUJINIMO STRATEGINIO PASEKMIŲ APLINKAI VERTINIMO
Dokumento registracijos data ir numeris	2021-06-25 Nr. (4.1.) A1-883
Dokumento gavimo data ir dokumento gavimo registracijos numeris	-
Dokumento specifikacijos identifikavimo žymuo	ADOC-V1.0
Parašo paskirtis	Pasirašymas
Parašą sukūrusio asmens vardas, pavardė ir pareigos	Akvilė Kilijonienė Direktorius
Parašo sukūrimo data ir laikas	2021-06-23 13:47
Parašo formatas	Trumpalaikio galiojimo (XAdES-T)
Laiko žymoje nurodytas laikas	2021-06-23 13:48
Informacija apie sertifikavimo paslaugų teikėją	EID-SK 2016
Sertifikato galiojimo laikas	2018-08-24 15:35 - 2023-08-23 23:59
Parašo paskirtis	Registravimas
Parašą sukūrusio asmens vardas, pavardė ir pareigos	Virginija Vaičiūtė Skyriaus vedėjo pavaduotojas
Parašo sukūrimo data ir laikas	2021-06-25 09:12
Parašo formatas	Trumpalaikio galiojimo (XAdES-T)
Laiko žymoje nurodytas laikas	2021-06-25 09:12
Informacija apie sertifikavimo paslaugų teikėją	EID-SK 2016
Sertifikato galiojimo laikas	2018-05-26 14:21 - 2023-05-25 23:59
Informacija apie būdus, naudotus metaduomenų vientisumui užtikrinti	-
Pagrindinio dokumento priedų skaičius	0
Pagrindinio dokumento priedamų dokumentų skaičius	0
Programinės įrangos, kuria naudojantis sudarytas elektroninis dokumentas, pavadinimas	Elpako v.20210601.1
Informacija apie elektroninio dokumento ir elektroninio (-ių) parašo (-ų) tikrinimą (tikrinimo data)	Tikrinant dokumentą nenustatyta jokių klaidų (2021-06-25)
Elektroninio dokumento nuorašo atspausdinimo data ir ją atspausdinęs darbuotojas	2021-06-25 nuorašą suformavo Neringa Petrauskienė
Paieškos nuoroda	-
Papildomi metaduomenys	-





atamis

Žirmūnų g.139 - 321, 09120 Vilnius
Tel.: (8~5) 272 83 34; Faks.: (8~5) 203 12 80



Planavimo organizatorius	PALANGOS MIESTO SAVIVALDYBĖS ADMINISTRACIJOS DIREKTORIUS
Plano pavadinimas	PALANGOS MIESTO ŠILUMOS ŪKIO SPECIALIOJO PLANO ATNAUJINIMAS
Planavimo proceso etapas	RENGIMO ETAPAS
Planavimo proceso stadija	STRATEGINIS PASEKMIŲ APLINKAI VERTINIMAS/ ATRANKOS DOKUMENTAS
Teritorijų planavimo lygmuo	SAVIVALDYBĖS
Teritorijų planavimo dokumento rūšis	SPECIALIOJO TERITORIJŲ PLANAVIMO DOKUMENTAS
Objekto numeris	AT-20T-1643
Bylos (segtumo) žymuo	SP-03
TPDRIS dokumento numeris	S-RJ-25-19-599

Vilnius, 2021 m.

UAB „ATAMIS“	TERITORIJŲ PLANAVIMO PADALINIO VADOVĖ PROJEKTO VADOVAS	ELEONORA GRABLEVSKIENĖ Atestato Nr. TVP 0081 ŽILVINAS GRBAUSKAS Atestato Nr. TVP 0034	 
--------------	---	--	--



TURINYS

1. INFORMACIJA APIE PLANO RENGIMO ORGANIZATORIŲ	2
2. INFORMACIJA APIE PLANĄ	2
2.1. Plano pavadinimas	2
2.2. Plano pagrindiniai tikslai ir uždaviniai	2
2.3. Plano sąsaja su kitais planais ar programomis	3
2.4. Plano alternatyvų aprašymas.....	4
3. INFORMACIJA APIE NUMATOMĄ PLANO ĮGYVENDINIMO VIETĄ	12
3.1. Informacija apie numatomą plano įgyvendinimo vietą	12
3.2. Informacija apie kiekvieną numatomą plano įgyvendinimo vietą	17
4. INFORMACIJA APIE PLANO ĮGYVENDINIMO PASEKMIŲ APLINKAI REIKŠMINGUMĄ	22
5. KITA INFORMACIJA	25
5.1. Informacija apie priemones, numatytas neigiamų pasekmių aplinkai prevencijai vykdyti, pasekmėms sumažinti ar kompensuoti.....	25
5.2. Informacija apie galimą visuomenės nepasitenkinimą planu	25
6. PLANO RENGIMO ORGANIZATORIAUS PRELIMINARUS SPRENDIMAS, AR ŠIAM PLANUI TURĖS BŪTI ATLIEKAMAS STRATEGINIS PASEKMIŲ APLINKAI VERTINIMAS	25
PRIEDAS NR. 1 KULTŪROS PAVELDO VERTYBĖS	26

1. INFORMACIJA APIE PLANO RENGIMO ORGANIZATORIŲ

Specialiojo plano organizatorius: Palangos miesto savivaldybės administracijos direktorius, Vytauto g. 112, LT-00153 Palanga, tel.: (8 460) 48 705, (8 460) 41 406, faks.: (8 460) 40 217, (8 460) 40 216, el. p.: administracija@palanga.lt, www.palanga.lt

Specialiojo plano rengėjas: UAB „Atamis“, Žirmūnų g. 139, LT-09120 Vilnius, tel. (8 5) 27 28 334, faks. (8 5) 20 31 280, info@atamis.lt, www.atamis.lt. Projekto vadovas: Žilvinas Grabauskas, el. p. z.grabauskas@atamis.lt.

Dėl informacijos visais klausimais, tiesiogiai susijusiais su atranka dėl strateginio pasekmių aplinkai vertinimo, prašome kreiptis į UAB „Atamis“, Žirmūnų g. 139, LT-09120 Vilnius, tel. (8–5) 2728334, faks. (8–5) 2031280, info@atamis.lt, www.atamis.lt. Projekto vadovas Žilvinas Grabauskas, el.p. z.grabauskas@atamis.lt, tel.: 8 620 51398.

2. INFORMACIJA APIE PLANĄ

2.1. Plano pavadinimas

Rengiamo teritorijų planavimo dokumento pavadinimas – Palangos miesto šilumos ūkio specialiojo plano atnaujinimas.

Specialiojo plano sprendiniai patenka į 2004 m. rugpjūčio 18 d. LR Vyriausybės nutarimo Nr. 967 „Dėl planų ir programų strateginio pasekmių aplinkai vertinimo tvarkos aprašo patvirtinimo“ (galiojanti, aktuali redakcija) V skyriaus 10.1 punktą („... kurie rengiami 10 kv. kilometrų ar mažesniame plote“), pagal kurią atliekamos strateginio pasekmių aplinkai vertinimo atrankos procedūros.

Specialiojo plano keitimo sprendiniai nepatenka į Planuojamos ūkinės veiklos poveikio aplinkai vertinimo įstatymo 1 ar 2 priedus.

2.2. Plano pagrindiniai tikslai ir uždaviniai

Tikslai: suformuoti ilgalaikės savivaldybės šilumos ūkio modernizavimo ir plėtros kryptis, siekiant užtikrinti saugų, patikimą ir nepertraukiamą šilumos tiekimą vartotojams mažiausiomis sąnaudomis, neviršijant leidžiamo neigiamo poveikio aplinkai, siekiant įgyvendinti Nacionalinėje šilumos ūkio plėtros programoje nustatytus sprendinius ir priemones; suderinti valstybės, savivaldybės, energetikos įmonių, fizinių ir juridinių asmenų ar jų grupių interesus aprūpinant vartotojus šiluma ir energijos ištekliais šilumos gamybai; reglamentuoti aprūpinimo šiluma būdus ir (arba) naudotinas kuro bei energijos rūšis šilumos gamybai šilumos vartotojų teritorijose; nustatyti preliminarines investicijų apimtis, finansavimo poreikį ir finansavimo šaltinius į šilumos ūkio plėtrą ir modernizavimą; koreguoti Palangos miesto šilumos ūkio specialųjį planą, patvirtiną Palangos miesto savivaldybės tarybos 2009 m. gruodžio 3 d. sprendimu Nr. T2-306.

Uždaviniai: plėtoti šilumos ūkio inžinerinę infrastruktūrą ir numatyti jos plėtrai reikalingas teritorijas; numatyti šilumos ūkio inžinerinės infrastruktūros statinių ir (ar) teritorijų apsaugos zonas, nurodyti specialiąsias žemės naudojimo sąlygas; numatyti motyvuotai pagrįstas konkrečias vietas ir plotus žemei visuomenės poreikiams paimti; numatyti šilumos ūkio inžinerinei infrastruktūrai funkcionuoti reikalingus servitutus; numatyti šilumos ūkio inžinerinės infrastruktūros statinių išdėstymą; numatyti atsinaujinančių išteklių naudojimo plėtrą; siekiant įgyvendinti Nacionalinės šilumos ūkio plėtros 2015–2021 metų programos nuostatas, įvertinti

šilumos gamybos ir perdavimo technologijų raidą, konkurencinę aplinką, šilumos gamybos kainų tendencijas, aplinkos užterštumo pokyčius ir kitus šilumos ūkiui bei aplinkosaugai svarbius veiksnius.

2.3. Plano sąsaja su kitais planais ar programomis

Rengiant Palangos miesto šilumos ūkio specialųjį planą ir siekiant kuo objektyviau įvertinti esamą situaciją buvo išanalizuoti ir įvertinti šie planuojamoje teritorijoje galiojantys teritorijų planavimo ir kiti dokumentai:

- Lietuvos Respublikos teritorijos bendrasis planas;
- Palangos miesto bendrasis planas;
- Palangos miesto šilumos ūkio specialusis planas;
- Nacionalinė šilumos ūkio plėtros 2015-2021 metų programa;
- Atsinaujančių išteklių energetikos įstatymas;
- Nacionalinė energetinės nepriklausomybės strategija;
- Nacionalinė atsinaujinančių energijos išteklių plėtros strategija;
- Nacionalinė klimato kaitos valdymo politikos strategija;
- Teritorijų planavimo sąlygos.

Istatyminė bazė (su vėlesniais pakeitimais):

- LR Teritorijų planavimo įstatymas;
- LR Šilumos ūkio įstatymas;
- LR Energetikos įstatymas;
- LR Atsinaujančių išteklių energetikos įstatymas;
- LR Statybos įstatymas;
- LR Aplinkos apsaugos įstatymas;
- LR Aplinkos oro apsaugos įstatymas;
- LR Saugomų teritorijų įstatymas;
- LR Miškų įstatymas;
- LR Nekilnojamojo kultūros paveldo apsaugos įstatymas;
- LR Ūkio ministro ir LR Aplinkos ministro 2004 m. sausio 16 d. įsakymas Nr. 4-13/D1-28 „Dėl šilumos ūkio specialiųjų planų rengimo taisyklių patvirtinimo“;
- LR Ūkio ministro ir LR Aplinkos ministro 2004 m. sausio 16 d. įsakymas Nr. 1-10/D1-61 „Dėl infrastruktūros plėtros (šilumos, elektros, dujų ir naftos tiekimo tinklų) specialiųjų planų rengimo taisyklių patvirtinimo“;
- LR Vyriausybės 2004 m. kovo 22 d. nutarimas Nr. 307 „Dėl šilumos ūkio plėtros kryptių patvirtinimo“;
- LR Seimo 2012 m. birželio 26 d. nutarimas Nr. XI-2133 „Dėl Nacionalinės energetinės nepriklausomybės strategijos patvirtinimo“;
- LR Vyriausybės 2015 m. kovo 18 d. nutarimas Nr. 284 „Dėl Nacionalinė šilumos ūkio plėtros 2015-2021 metų programos patvirtinimo“;
- LR Vyriausybės 2004 m. kovo 22 d. nutarimas Nr. 307 „Dėl šilumos ūkio plėtros kryptių patvirtinimo“;
- LR Energetikos ministro 2010 m. spalio 25 d. įsakymas Nr. 1-297 „Dėl šilumos tiekimo ir vartojimo taisyklių patvirtinimo“;
- LR Gamtinių dujų įstatymas;


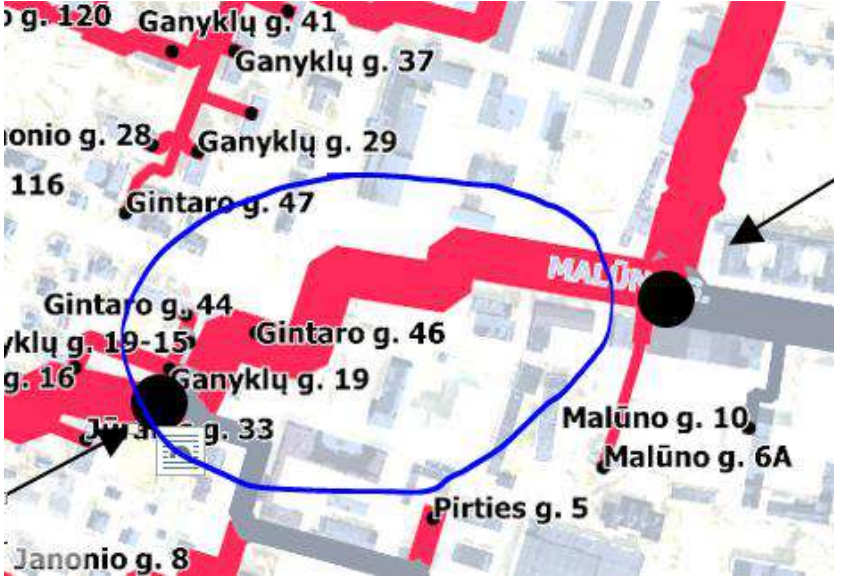
- Elektros tinklų apsaugos taisyklės“;
- Lietuvos Respublikos specialiųjų žemės naudojimo sąlygų įstatymas, 2019 m. birželio 6 d. Nr. XIII-2166;
- LR Vyriausybės 2004 m. rugpjūčio 18 d. nutarimas Nr. 967 „Dėl planų ir programų strateginio pasekmių patvirtinimo vertinimo tvarkos aprašo“;
- LR Aplinkos ministro 2004 m. rugpjūčio 27 d. įsakymas Nr. D1–456 „Dėl planų ir programų atrankos dėl strateginio pasekmių aplinkai vertinimo tvarkos aprašo patvirtinimo“;
- LR Vyriausybės 2002 m. sausio 31 d. nutarimas Nr. 152 „Dėl nekilnojamojo kultūros vertybių atskirų grupių tipinių apsaugos reglamentų patvirtinimo“;
- LR Sveikatos apsaugos ministro 2007 m. gegužės 10 d. įsakymas Nr. V–362 „Dėl Lietuvos higienos normos HN 35:2007 „Didžiausia leidžiama cheminių medžiagų (teršalų) koncentracija gyvenamosios aplinkos ore“ patvirtinimo“;
- Kiti LR teisės aktai nurodyti planavimo sąlygose bei turintys įtakos numatomiems specialiojo plano sprendimams.

Specialiojo plano sprendiniai su aukščiau išvardintais įstatymais ir planavimo dokumentais yra susiję hierarchiniais ryšiais per tikslų, uždavinių bei sprendinių detalizavimą bei vertinimą. Palangos miesto šilumos ūkio specialiojo plano sprendiniai aukščiau pateiktiems planavimo dokumentams neprieštarauja. Taip pat, atkreipiame dėmesį, kad šiuo metu galiojančio Palangos miesto šilumos ūkio specialiojo plano bei Palangos miesto bendrojo plano apimtyje buvo atliktos strateginio pasekmių aplinkai vertinimo procedūros ir įvertintas galimas poveikis. Palangos miesto šilumos ūkio specialiojo plano keitimu, reikšmingos korekcijos numatomos nėra. Plano sprendinių keitime, pagrindinis dėmesys buvo skiriamas šilumos tiekimo zonų tikslinimui (atsižvelgiant į esamą situaciją) bei šilumos ūkio sistemos modernizavimui. Nauji taršos objektai nėra numatomi.

2.4. Plano alternatyvų aprašymas

Koncepcijos rengimo stadijoje yra nagrinėjamos skirtingos šilumos ūkio vystymo alternatyvos (scenarijai). Siekiant įvertinti skirtingų šilumos ūkio modernizavimo alternatyvų ekonominį gyvybingumą ir investicinį patrauklumą, visos alternatyvos yra palyginamos su baziniu scenarijumi. Bazinis scenarijus – tai esamos būklės išlaikymo alternatyva, kai į šilumos ūkį yra daromos tik minimalios investicijos, būtinos esamai infrastruktūros būklei išlaikyti. Alternatyvose (scenarijuose) numatytos priemonės pateiktos žemiau esančioje lentelėje.

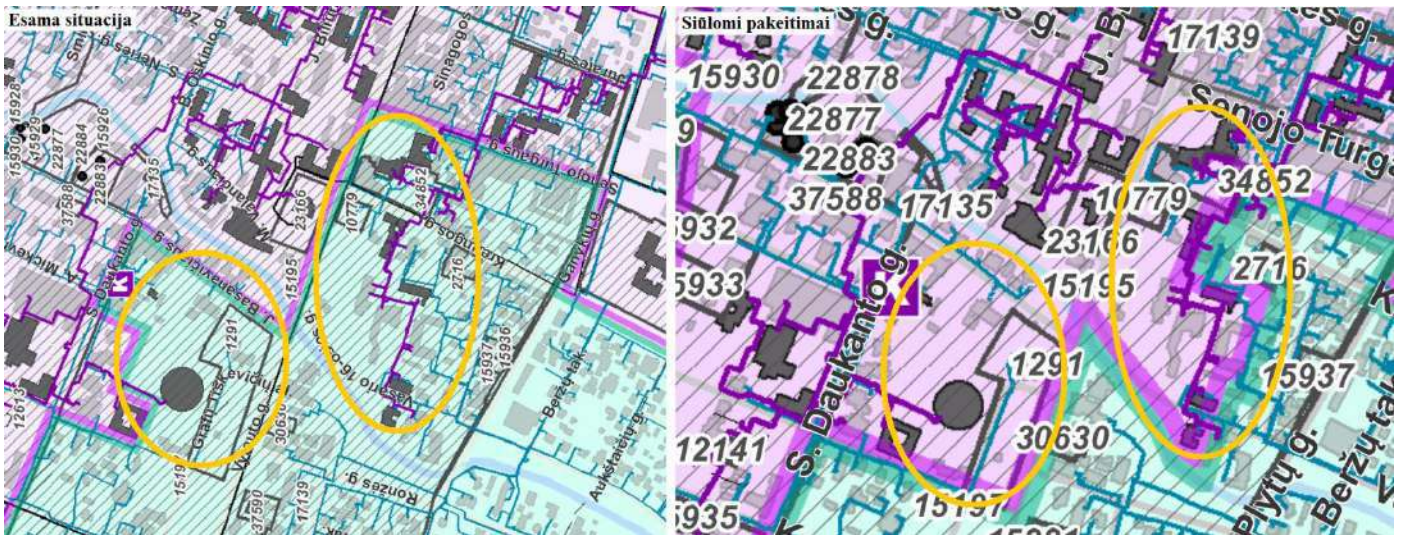
Numatomi CŠT sistemos modernizavimo darbai	Scenarijaus aprašymas
Šilumos tiekimo tinklų sužiedinimas.	Bazinis scenarijus. Šis scenarijus apima būtinas priemones esamos infrastruktūros išlaikymui. Visa miesto vakarinė dalis užmaitinama per seno tipo nepraeinamuose kanaluose paklotą magistralinę trasą. Pastaraisiais metais šioje magistralėje pasitaiko dažni gedimai kurie, kenkia tiekiamų paslaugų patikimumui ir kokybei. Dėl šios priežasties siūloma įrengti papildomą sužiedinimo trasą (300 m ilgio) Virbališkės tako susisiekimo ir inžinerinės

	<p>infrastruktūros komunikacijos koridoriuje. Planuojama nauja trasa nepatenka į saugomas ar kultūros paveldo teritorijas.</p> 
<p>Šilumos tiekimo sistemos (esamo CŠT tinklo) rekonstravimas.</p>	<p>Šilumos tiekimo patikimumo užtikrinimui siūloma rekonstruoti pasenusio magistralinio vamzdyno ruožą. Specialiuoju planu siūlomo rekonstruoti ruožo ilgis - apie 364 m.</p>  <p>Siūlomas rekonstruoti tinklas patenka į Palangos miesto istorinę dalį (unikalus Nr. 12613). Rekonstravimo metu tinklo dislokacijos vieta keičiama nebus, t.y. naujas tinklas įrengiamas esamo tinklo vietoje, todėl poveikis Palangos miesto istorinei daliai nenumatomas.</p>
<p>Akumuliacinės šilumos talpos įrengimas.</p>	<p>Biokurą deginantys katilai yra skirti bazinio šilumos poreikio užtikrinimui, tačiau nėra tinkami tinklo balansavimui. Šilumos poreikio svyravimų balansavimui siūloma įrengti akumuliacinę talpą, kuri ženkliai sumažintų katilo našumo svyravimus, bei sumažintų katilo eksploataavimo išlaidas. Akumuliacinė talpą būtų įrengiama katilinės pastate.</p>
<p>Katilo rekonstravimas,</p>	<p>VŠK-5 Palangos</p> <p>Rekomenduojama rekonstruoti esamą vandens šildymo katilą VŠK-5 ir įrengti dūmų kondensacinį ekonomizerį ir</p>

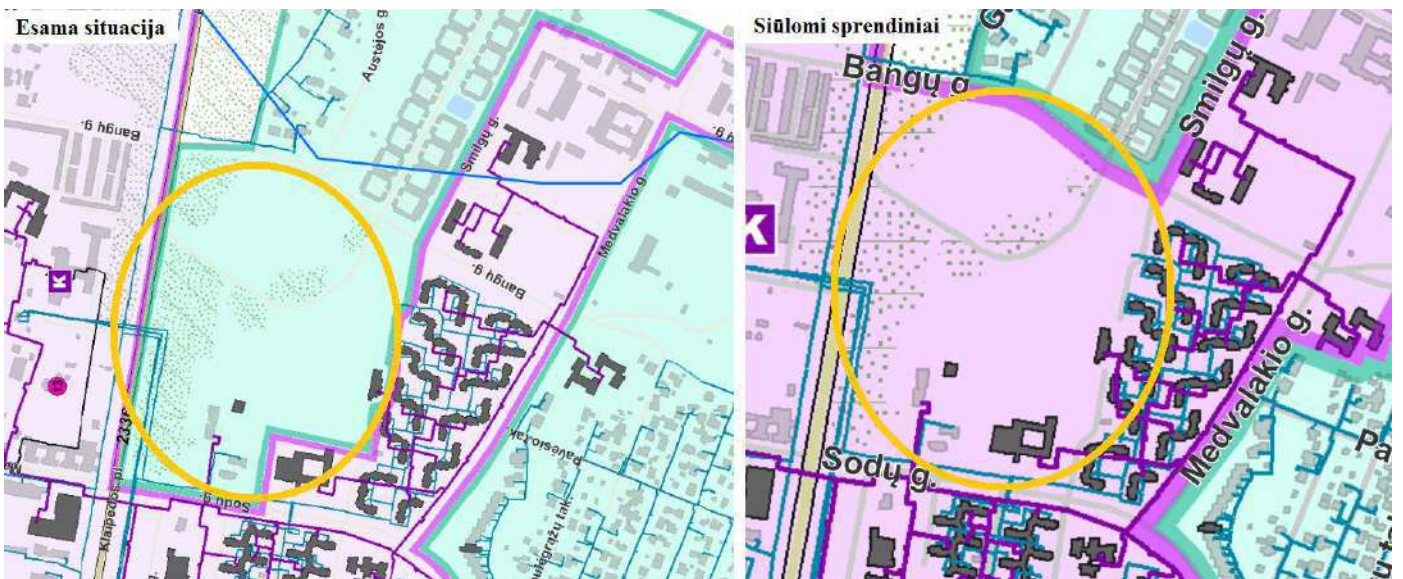
pagrindinėje katilinėje.	elektrostatinių įrenginių (skirtas sumažinti kietųjų dalelių kiekį dūmuose). Katilo rekonstrukcija neturės neigiamos įtakos aplinkos oro kokybei.
Minimalus scenarijus. <i>Minimalus scenarijus susideda iš Bazinio scenarijaus papildomai, pridedant žemiau išvardintas priemones.</i>	
Vasarinio katilo (dujinio) įrengimas Šventosios gyvenvietės CŠT tinkle	Šiuo metu katilinėje yra įrengti du identiški dujiniai vandens šildymo katilai, kurių kiekvieno galia siekia 1,8 MW. Tuo tarpu vasaros laikotarpiu tinklo šilumos poreikis svyruoja nuo 0,3 iki 0,1 MW. Esamiems dujiniam katilams, vasaros laikotarpiu, tenka veikti režimuose, nutolusiuose nuo nominalių, o tai savo ruožtu atsiliepija šilumos gamybos efektyvumui bei trumpina katilų gyvavimo laiką. Siekiant optimizuoti šilumos gamybos efektyvumą, siūloma įrengti mažą iki 300 kW dujinį katilą, kuris pilnai padengtų šilumos poreikį vasaros metu. Naujas katilo įrengimas numatomas esamos katilinės patalpose. Neigiama įtaka aplinkai nenumatoma, nes naujas mažos galios katilas, vasaros metu, pakeistų šiuo metu veikiančią didesnės galios katilą.
ORC įrengimas Palangos pagrindinėje katilinėje	ORC įrenginys būtų skirtas elektros gamybai, katilinės elektros poreikiams dalinai kompensuoti. ORC įrenginys numatomas esamos katilinės patalpose. ORC įrenginys neturės įtakos gamtiniai ar gyvenamai aplinkai.
Maksimalus scenarijus. <i>Maksimalus scenarijus susideda iš Bazinio ir Minimalaus scenarijaus, papildomai pridedant naujas priemones.</i>	
Saulės elektrinės įrengimas Palangos pagrindinėje katilinėje (savų elektros reikmių padengimui)	Saulės elektrinės įrengimas gali padėti sumažinti įmonės išlaidas elektros energijai. Technologija lengvai integruojasi į esamą sistemą ir mažai įtakoja įmonės balansą, nekeičiant kuro struktūros ir jo naudojimo apimčių, o tik pakeičiant dalį iš tinklo vartojamos elektros energijos į pagamintą nuosavais pajėgumais – saulės jėgainėje. Saulės jėgainė būtų įrengiama ant katilinės pastato arba jos teritorijoje.

Be aukščiau minėtų priemonių buvo atliktas šilumos tiekimo zonų ribų tikslinimas atsižvelgiant į esamą situaciją bei Palangos miesto bendrojo plano sprendiniuose numatytas urbanizuotas ir urbanizuojamas teritorijas.

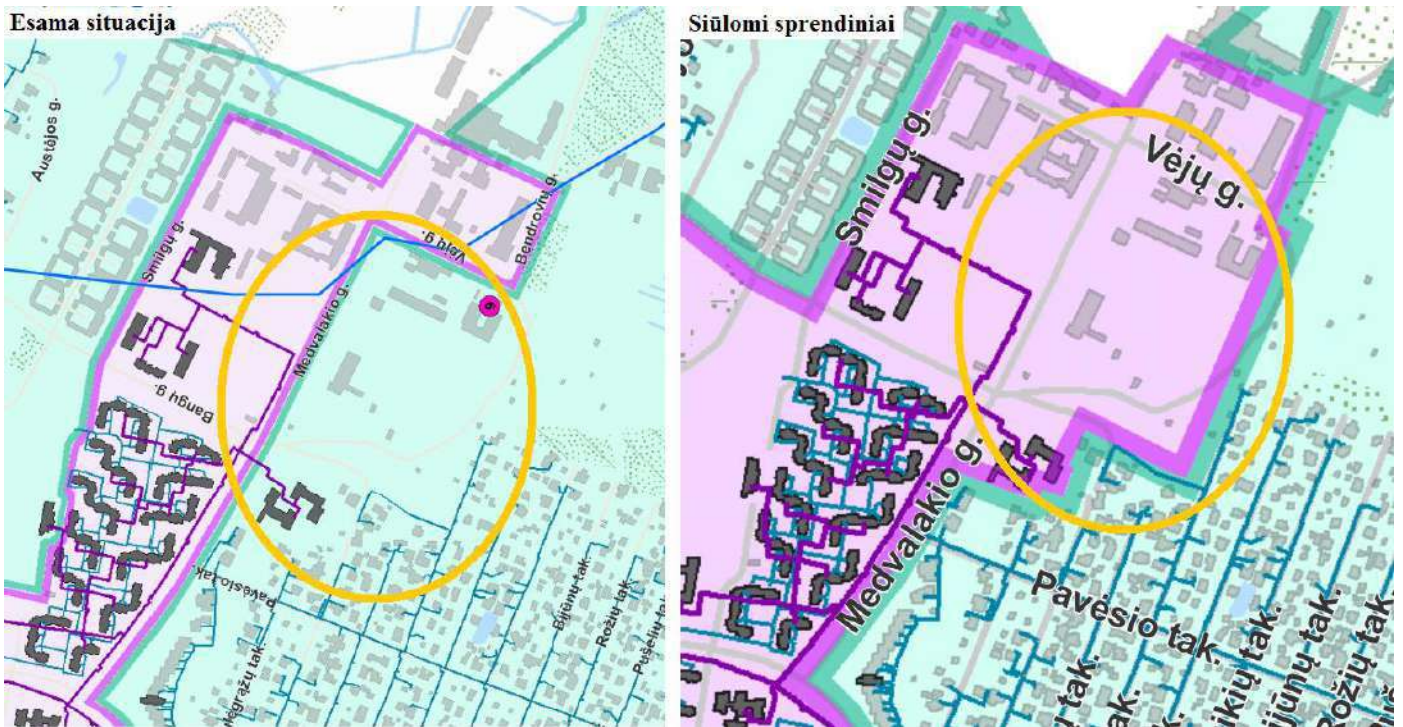
Palangoje siūloma praplėsti CŠT zonas:



Aukščiau paveiksle pažymėtose teritorijose yra įrengti CŠT tinklai bei prijungti vartotojai, tačiau pagal šiuo metu galiojantį Palangos miesto šilumos ūkio specialųjį planą, nepatenka į CŠT zoną. Atsižvelgus į esamus vartotojus ir jau išvystytą infrastruktūrą, siūloma šią teritoriją priskirti prie CŠT zonos. Šioje teritorijoje nauji CŠT tinklai neplanuojami, todėl poveikis kultūros paveldo objektams bei teritorijoms nenumatomas.

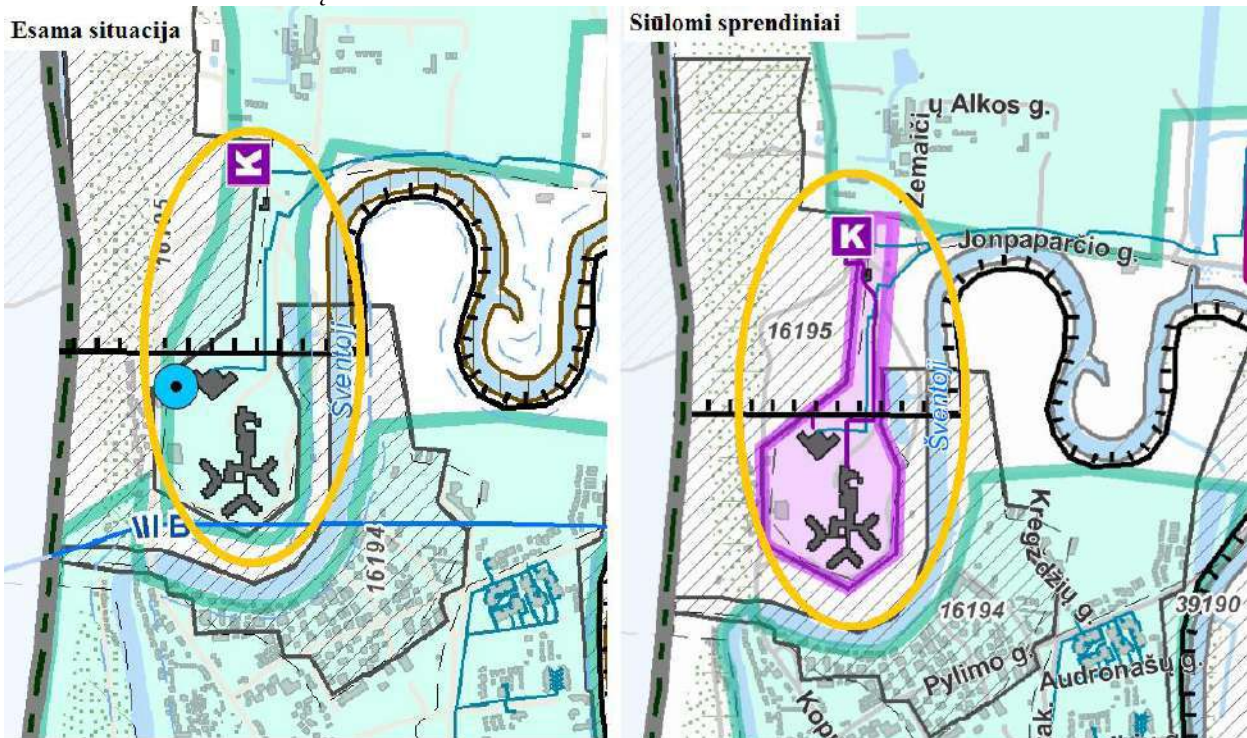


Aukščiau paveiksle pažymėtą teritoriją siūlome priskirti CŠT zonai, įtraukiant esamus vartotojus. Pagal Palangos miesto BP sprendinius teritorija skirta visuomenės poreikiams, kurorto paslaugoms: socialiniai veiklai, aptarnavimo ir paslaugų veiklai (prekybos, parodų, kongresų, sporto, turizmo, pramogų, rekreacijos ir kt.). Šiuo specialiuoju planu nustatoma tik šilumos tiekimo zona, t.y. jokia infrastruktūra nėra planuojama. Perspektyvoje rengiant konkrečių objektų techninius projektus, turės būti išspręsti CŠT sistemos įrengimo klausimai. Teritorija į saugomas ar kultūros paveldo teritorijas nepatenka.



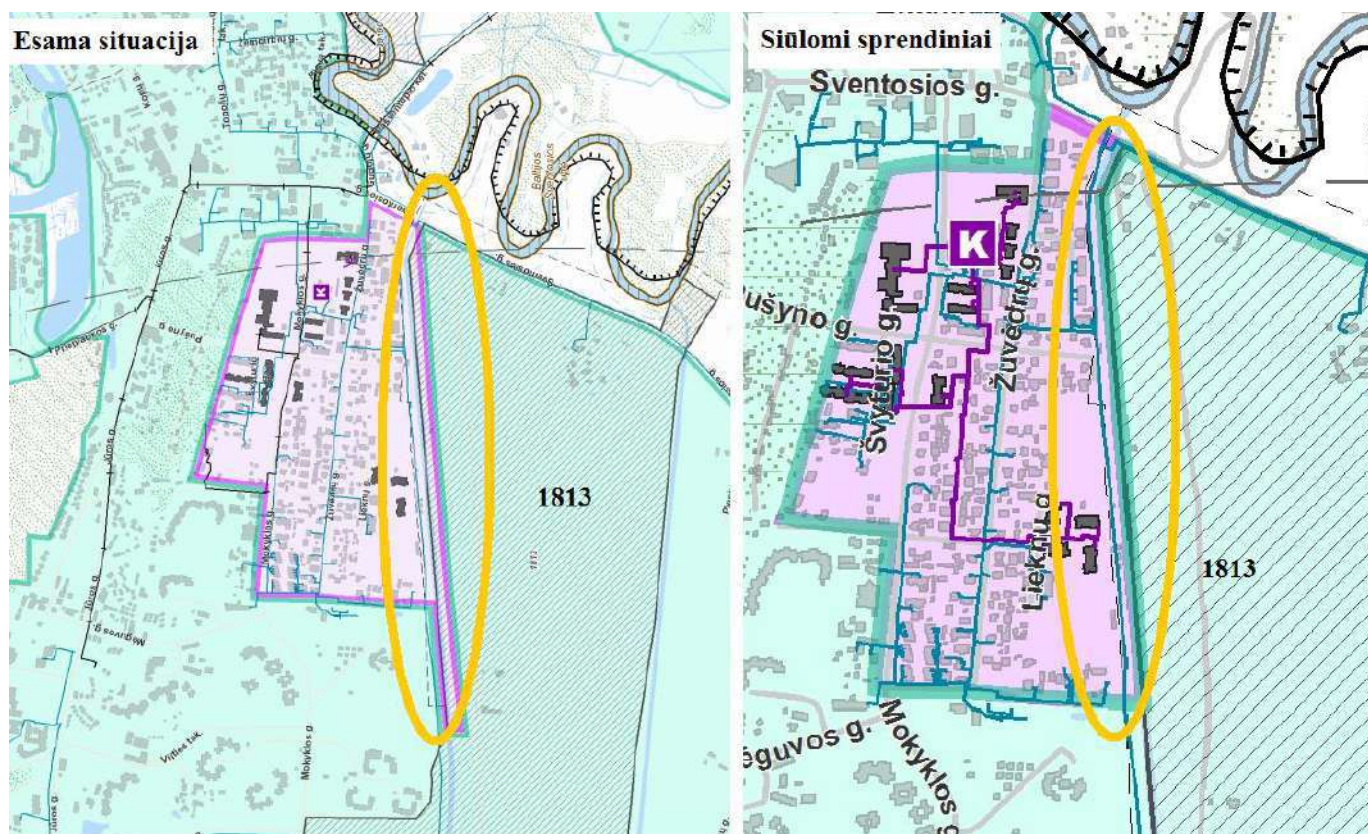
Aukščiau paveiksle pažymėtoje teritorijoje dominuoja gamybiniai, sandėliavimo, administraciniai pastatai. Dalis statinių yra prijungti prie CŠT sistemos. Siūloma išplėsti CŠT zona ir įtraukti likusius pastatus/teritorijas. Šilumos tiekimo tinklų plėtra bus vykdoma susisiekimo ir inžinerinės infrastruktūros komunikacijų koridoriuose. Tikslī tinklo vieta (atsiradus realiam poreikiui) bus nustatoma techninio projekto rengimo metu. Teritorija į saugomas ar kultūros paveldo teritorijas nepatenka.

Šventosios zonų tikslinimas:



Aukščiau paveiksle pažymėtą teritoriją siūloma įtraukti į CŠT zoną. Šioje teritorijoje yra įrengta katilinė, kuri aptarnauja keletą pastatų. Siūlomos CŠT zonos sutapatintos su kultūros

paveldo objektų teritorijų ribomis. Nauja inžinerinė infrastruktūra neplanuojama, t.y. paliekama esama situacija.



Specialiuoju planu siūloma patikslinti CŠT zoną pagal kultūros paveldo teritorijos ribą (unikalus Nr. 1813). Siūloma CŠT zona į kultūros paveldo teritorija nepatenka. Nauja inžinerinė infrastruktūra neplanuojama, t.y. paliekama esama situacija.

Šilumos vartotojų aprūpinimo šiluma reglamentas:

Išimtyis, galiojančios visoje planuojamoje teritorijoje, nepriklausomai nuo nustatytos zonos bei reglamento:

- Šilumos gamyba naudojant ekologiškus energijos šaltinius (geoterminė energija, saulės energija, elektra ir kiti atsinaujijantys energijos ištekliai, išskyrus kietąją biomasę) yra galima visoje Palangos miesto teritorijoje, nepriklausomai nuo nustatyto reglamento.
- Gyvenamiesiems vieno ir dviejų butų namams, šilumos gamybos būdas nėra reglamentuojamas, tačiau pasirinktas šilumos gamybos būdas turi nepažeisti aplinkosauginių reikalavimų.
- Specialiojo plano sprendiniai nėra privalomi Kultūros paveldo objektams. Kultūros paveldo objektų ir vietovių teritorijose bei jų apsaugos zonose turi būti taikomi paveldosaugos ir tvarkymo reikalavimai, nustatyti kultūros paveldo objektų apsaugos reglamentais, šių objektų apsaugos specialiaisiais planais ir kitais kultūros paveldo apsaugą reglamentuojančiais teisės aktais. Esant prieštaravimui tarp kultūros paveldo objektų tvarkymą reglamentuojančių dokumentų sprendinių ir šio specialiojo plano sprendinių, šio specialiojo plano sprendiniai nėra taikomi.
- Visų paskirčių pastatų šildymui ar karšto vandens ruošimui draudžiama kurui naudoti atliekas bei kitas energijos gamybai neskirtas medžiagas.

Specialiuoju planu nustatytos šilumos tiekimo zonos ir pagrindinės nuostatos:

Centralizuoto šilumos tiekimo zona:

Centralizuotos šilumos tiekimo (toliau – CŠT) zonos nuostatos taikomos tankiai užstatytoms miesto teritorijoms, kuriose yra pilnai ar iš dalies išvystyta šilumos tiekimo infrastruktūra, vyrauja daugiabutė gyvenamoji ar visuomeninė statyba.

CŠT zonoje:

1) leidžiama kloti naujus CŠT tinklus bei vykdyti esamų CŠT tinklų rekonstrukciją;
2) naujai statomiems, rekonstruojamiems ar kapitališkai remontuojamiems pastatams šilumos tiekimas numatomas iš CŠT sistemos, jei planuojamos naujos šiluminės trasos metiniai santykiniai šilumos tiekimo nuostoliai neviršys šilumos tinklų nuostolių vidurkio, siekiant išlaikyti karštą šiluminę trasą iki vartotojo;

3) draudžiama naujai statomuose pastatuose įrengti individualius šilumos gamybos įrenginius ir vietines katilines, kuriose šilumos gamybai naudojamas kietas, skystas ar dujinis kuras;

4) statytojas (fizinis ar juridinis asmuo), pradantis statybos projektą CŠT zonoje, kuriam reikalingas statybą leidžiantis dokumentas ir kuriam reikalingas šilumos šaltinis, privalo teikti paraišką dėl prisijungimo prie CŠT sistemos sąlygų išdavimo, jei toks naujas vartotojas nepatenka į plano išimtis;

5) sprendžiant šilumos tiekimo naujiems ar modernizuojamiems/atnaujinamiems (atliekant pastato remontą) objektams klausimą, gali būti numatyta aprūpinti šiluma iš vietinių šilumos šaltinių tik šiais atvejais:

- jei šilumos tiekėjas pareiškia, kad nėra techninių galimybių aprūpinti konkretų vartotoją iš centralizuotos šilumos tiekimo sistemos (pvz. nėra techninių galimybių kloti vamzdynus, negali užtikrinti technologijai reikalingų kokybinių šilumnešio parametrų ar pakankamo aprūpinimo šiluma patikimumo) arba šilumos tiekėjo atliktais ekonominiais skaičiavimais centralizuotas šilumos tiekimas nagrinėjamam objektui nuostolingas (pvz. naujas pastatas nutolęs nuo esamų šilumos tiekimo magistralinių ar skirstomųjų tinklų ir planuojamas naujo pastato šilumos poreikis mažesnis nei skaičiuotini šilumos nuostoliai naujai įrengtame šilumos tiekimo įvade, dėl naujai prijungiamo vartotojo (su nedideliu šilumos poreikiu) reikalinga ne tik įrengti naują šilumos tiekimo įvadą, bet ir rekonstruoti dalį esamų šilumos tiekimo tinklų);

- daugiau kaip pusė daugiabučio namo butų yra pasikeitę aprūpinimo šiluma būdą iki šio specialiojo plano įsigaliojimo dienos. Tokių atveju daugiabučio aprūpinimo šiluma būdo keitimas iš centralizuoto į ncentralizuotą nėra laikomas neatitinkančiu specialiojo plano ir turi būti vykdomas keičiant aprūpinimo šiluma būdą visam pastatui;

- pramonės paskirties objektams, kuriems išduotos prisijungimo sąlygos naudoti gamtines dujas technologinėms reikmėms, leidžiama naudoti gamtines dujas patalpų šildymui bei karšto vandens ruošimui;

- kyla techninių, gamtosaugos, kultūros paveldo išsaugojimo problemų aprūpinant konkretų vartotoją šiluma iš centralizuoto šilumos tiekimo sistemos;

Reglamento 5 punkte išvardintais atvejais, šilumos vartotojams suteikiama teisė įsirengti individualius šilumos gamybos įrenginius ar vietines katilines, kaip kurą naudojant gamtines dujas jei tai buvo naudojama iki šio plano patvirtinimo dienos kitu atveju - ekologiškus energijos šaltinius (elektros, geoterminę (aeroterminę) energiją ir kt.).

Konkurencinė šilumos tiekimo zona:

Ši zona apima teritorijas, kuriose yra pilnai ar iš dalies išvystyta šilumos tiekimo ar/ir kitos kuro ar energijos rūšies infrastruktūra, teritorija yra užstatyta, o naujas vartotojas turi galimybę pasirinkti kuro/energijos rūšį ir šilumos tiekėją. Šioje zonoje pastatų aprūpinimas šiluma, numatomas iš CŠT sistemos arba iš vietinių (individualių) katilinių, kūrenamų gamtinėmis dujomis. Šioje zonoje naujai statomų pastatų savininkai (šilumos vartotojai) turi teisę pasirinkti alternatyvių energijos rūšių šilumos tiekėjus bei įsirengti vietinę šildymo sistemą, neviršijant leidžiamo neigiamo poveikio aplinkai pagal galiojančias taršos normas prieš išduodant statybą leidžiantį dokumentą.

Šioje zonoje taikomos nuostatos galioja naujai statomiems objektams ir negalioja anksčiau statytiems pastatams:

- parenkant energijos rūšį turi būti įvertinta ar kitas (ne CŠT) pastato šildymo būdas nepadidins žalos aplinkai, ir tuo pačiu bus nepažeidžiamos kitų toje teritorijoje gyvenančių gyventojų teisės. Turi būti užtikrintas saugus ir patikimas šilumos tiekimas neviršijant leidžiamo neigiamo poveikio aplinkai;

- projektuojant naujus pastatus, rengiant žemesnio lygmens teritorijų planavimo dokumentus ar techninius projektus, privalomai atliekamas prijungimo prie centralizuoto šilumos tiekimo sistemos vertinimas. Pasirenkant necentralizuotą aprūpinimo šiluma būdą atliekamas centralizuoto ir necentralizuoto aprūpinimo šiluma būdo palyginimas techniniais ir ekonominiais aspektais. Šį vertinimą atlieka plano/projekto rengėjas.

Šioje zonoje draudžiama įrengti individualius šilumos gamybos įrenginius ir vietines katilines (necentralizuotam aprūpinimui šiluma), kuriose šilumos gamybai naudojamas kietas kuras, išskyrus atvejus, kai:

- šilumos tiekėjas pareiškia, kad nėra techninių galimybių aprūpinti konkretų vartotoją iš centralizuotos šilumos tiekimo sistemos (pvz. nėra techninių galimybių kloti vamzdynus, negali užtikrinti technologijai reikalingų kokybinių šilumnešio parametrų ar pakankamo aprūpinimo šiluma patikimumo) arba šilumos tiekėjo atliktais ekonominiais skaičiavimais centralizuotas šilumos tiekimas nagrinėjamam objektui finansine prasme nėra patrauklus.

- dujų tiekėjas pareiškia, kad nėra techninių galimybių tiekti gamtines dujas konkrečiam vartotojui (pvz. nėra techninių galimybių kloti vamzdynus ar užtikrinti reikiamų dujų parametrų) arba gamtinių dujų tiekėjo atliktais ekonominiais skaičiavimais dujotiekio tiesimas nagrinėjamam objektui finansine prasme nėra patrauklus;

Aukščiau išvardintais išimtiniais atvejais, vartotojams suteikiama teisė įsirengti individualius šilumos gamybos įrenginius ar vietines katilines, kaip kurą naudojant ekologiškus energijos šaltinius (elektros, geoterminę (aeroterminę) energiją ir kt.) ir kietąjį biokurą.

Necentralizuoto šilumos tiekimo zona

Šioje zonoje, kuri apima likusią Palangos miesto teritoriją, esami ir nauji vartotojai aprūpinami šiluma iš individualių šilumos šaltinių. Aprūpinimo šiluma būdo ir kuro rūšių šilumos gamybai pasirinkimas šioje zonoje reglamentuojamas Lietuvos Respublikos teisės aktais, papildomi reikalavimai šioje zonoje nėra keliami. Rekomenduojamas kuras – gamtinės dujos, arba biokuras (mediena), kūrenamas efektyviuose naujos kartos individualiuose katiluose.

3. INFORMACIJA APIE NUMATOMĄ PLANO ĮGYVENDINIMO VIETĄ

3.1. Informacija apie numatomą plano įgyvendinimo vietą

Palangos miesto savivaldybė yra Lietuvos Šiaurės vakaruose, Klaipėdos apskrities teritorijoje. Savivaldybės plotas apie 79 km². Palangos miestas, kartu su Kretingos ir Gargždų miestais, patenka į Klaipėdos miesto aglomeracinio poveikio arealą.

Gyventojų skaičius. Lietuvos statistikos departamento duomenis 2020 m. Palangos miesto savivaldybėje gyveno 16038 gyventojų. Vertinant laikotarpį nuo 2009-2020 m, gyventojų skaičius sumažėjo 1,4 proc. arba 234 gyventojais.

Gamtinė aplinka. Palangos miesto savivaldybės teritorijoje yra išskirtos gamtinio karkaso teritorijos, kurios detalizuotos Palangos miesto bendrajame plane. Vadovaujantis Lietuvos Respublikos saugomų teritorijų įstatymu ir Lietuvos Respublikos aplinkos ministro 2010 m. liepos 16 d. įsakymu Nr. D1-624 patvirtintais Gamtinio karkaso nuostatais, specialiajame plane numatoma veikla gamtinio karkaso teritorijose nėra draudžiama ar ribojama.

Palangos kraštovaizdžio morfologinė įvairovė, gamtinių vertybių gausa suteikia unikalias sąlygas darniai miesto plėtrai, tačiau diktuoja aiškius apsaugos ir naudojimo reikalavimus. Saugomų teritorijų sistemą Palangos miesto savivaldybės teritorijoje sudaro:

- konservacinės apsaugos prioriteto teritorijos (draustiniai, gamtos paveldo objektai);
- kompleksinės saugomos teritorijos (valstybiniai parkai);
- ekologinės apsaugos prioriteto teritorijos (ekologinės apsaugos zonos).

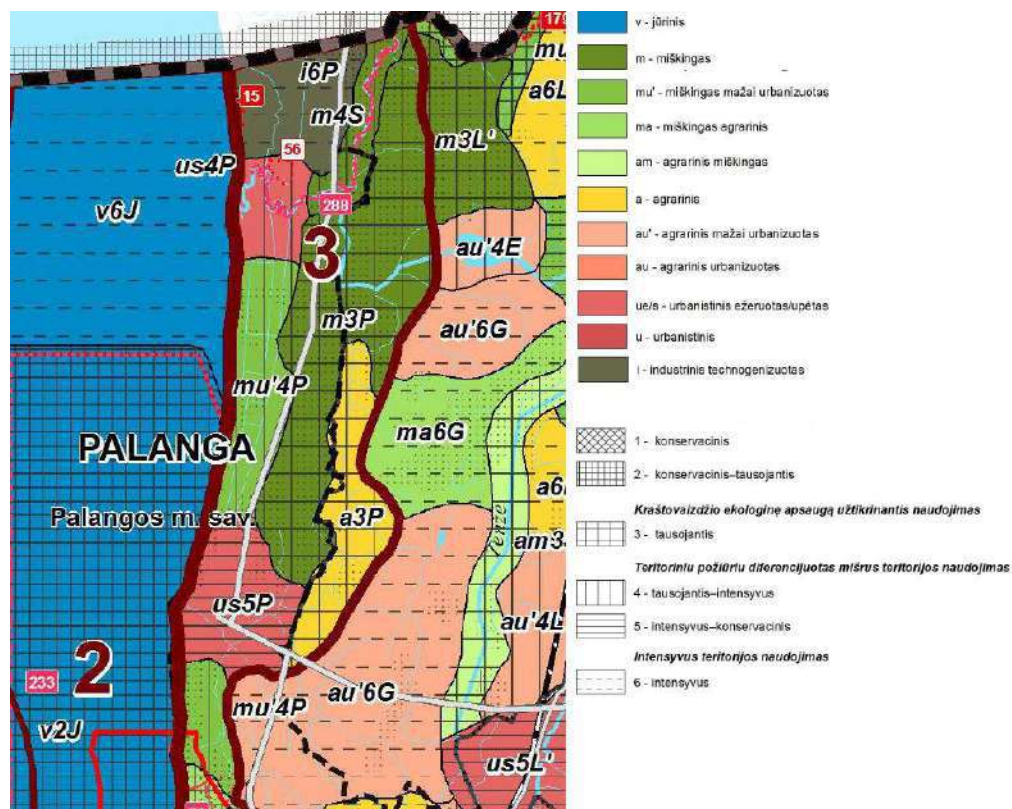
Specialiuoju planu tikslinamos šilumos tiekimo zonos į saugomas teritorijas nepatenka.

Saugomos teritorijos pavadinimas	Plotas savivaldybėje, ha
<i>Rezervatai</i>	
Plazės gamtinis rezervatas	25.939
<i>Draustiniai</i>	
Būtingės geomorfologinis draustinis	34.449
Būtingės paukščių pelkės ornitologinis draustinis	38.845
Baltijos jūros talasologinis draustinis	0 (ribojasi)
Karklės talasologinis draustinis	0.039
Nemirsetos kraštovaizdžio draustinis	149.42
Šaipių kraštovaizdžio draustinis	83.728
<i>Valstybiniai parkai</i>	
Pajūrio regioninis parkas	329.495
<i>Natura 2000 teritorijos (buveinių apsaugai svarbios teritorijos - BAST)</i>	
Baltijos jūros priekrantė	0.54
Baltijos Šventosios upė	18.24
Pajūrio kopos	132.519
<i>Natura 2000 teritorijos (paukščių apsaugai svarbios teritorijos - PAST)</i>	
Baltijos jūros priekrantė	0.54
<i>Gamtos paveldo objektai</i>	
Būtingės ažuolas	

Išsami informacija apie saugomas teritorijas yra patalpinta LR saugomų teritorijų valstybės kadastrė. Saugomų teritorijų, objektų vietos pažymėtos koncepcijos brėžinyje.

Kraštovaizdis. Kraštovaizdžio gamtinę dalį formuoja jūros priekrantė su paplūdimiu ir apsauginiu pajūrio kopagūbriu, užkopio miško juosta ir Ošupio (Vanagupės) slėnio lyguma. Planuojamos teritorijos reljefas pakankamai lygus. Dominuoja stambesnis kopos tūris ir už jo esanti lyguma, kurioje numatomas užstatymas. Vizualinio kontakto tarp užstatymui numatytos teritorijos dalies ir jūros nėra. Teritorijoje tarp užkopio miško ir Ošupio (Vanagupės) upelio fiksuojamas kaimiškas kraštovaizdžio tipas (buvusios senosios sodybos), pereinantis į miestišką (antropogenizuotą) kraštovaizdį. Palangos mieste kraštovaizdžio tvarkymą reglamentuoja urbanistinės sistemos ir kraštovaizdžio tvarkymo specialusis planas, kuri apima K6 ir K9 teritorijas (pagal miesto BP). Taip pat kraštovaizdžio tvarkymo reglamentai yra nustatyti Lietuvos Respublikos Nacionalinio kraštovaizdžio tvarkymo specialiajame plane.

Specialiuoju planu naujų katilinių statybos numatomos nėra, todėl poveikis kraštovaizdžiui nenumatomas.



3.1. pav. LR Nacionalinio kraštovaizdžio tvarkymo plano fragmentas

Paviršiniai vandens telkiniai. Planuojamoje teritorijoje pagrindinius hidrografinius elementus sudaro Baltijos jūra bei Šventosios upė. Specialiuoju planu planuojama tik sausumos teritorija, esanti Palangos miesto savivaldybės teritorijoje. Planavimą Baltijos jūros rajone ir priekrantėje reglamentuoja Lietuvos Respublikos teritorijos bendrojo plano dalis „Jūrinės teritorijos“, patvirtintas LR Seimo 2015 m. birželio 11 d. nutarimu Nr. XII-1781. Dalis teritorijos patenka į Baltijos jūros krantų apsaugos zoną, kurioje apsaugos, naudojimo bei tvarkymo režimus reglamentuoja Jūros krantų apsaugos ir naudojimo nuostatai, patvirtinti LR aplinkos ministro 2000 m. vasario 24 d. įsakymu Nr. 73. Specialiojo plano keitimu, nauja inžinerinė infrastruktūra paviršinių vandens telkinių apsaugos juostose bei pakrančių apsaugos zonose neplanuojama.

Kultūros paveldas. Į specialiuoju planu nagrinėjamas teritorijas patenka nekilnojamosios kultūros paveldo vertybės, kurios registruotos kultūros paveldo registre. Kultūros paveldo objektų vietos ir jų sąrašas pateiktas priede Nr. 1 bei Konceptijos brėžinyje. Išsami informacija

apie kultūros paveldo objektus ir jų apsaugos zonas patalpinta Kultūros paveldo departamento internetinėje svetainėje www.kpd.lt „Kultūros paveldo registras“.

Kultūros paveldo objektų ir vietovių teritorijose bei jų apsaugos zonose taikomi paveldosaugos ir tvarkymo reikalavimai, nustatyti kultūros paveldo objektų apsaugos reglamentais, šių objektų apsaugos specialiaisiais planais ir kitais kultūros paveldo apsaugą reglamentuojančiais teisės aktais. Esant prieštaravimui tarp kultūros paveldo objektų tvarkymą reglamentuojančių dokumentų sprendinių ir šio specialiojo plano sprendinių, šio Specialiojo plano sprendiniai nėra taikomi.

Specialiojo plano keitimu, kultūros paveldo teritorijoje (Palangos miesto istorinė dalis, unikalus Nr. 12613), siūloma rekonstruoti esamą magistralinį vamzdyną (apie 364 m). Vamzdyno rekonstrukcijos metu, tinklo vieta keičiam nebus, t.y. vietoje seno tinklo bus klojamas naujas. Kiti sprendiniai patenkantys į kultūros paveldo teritorijas siejami tik su šilumos tiekimo zonų tikslinimu pagal faktinę situaciją, nauji šilumos tiekimo tinklai nenumatomi.

Šilumos ūkio sistema. Palangos miesto savivaldybėje yra paklota apie 31,03 km CŠT tinklo, prie kurio prijungta apie 305 vartotojų – daugiabučių gyvenamųjų namų, komercinių ir visuomeninių pastatų. Pagrindinė centralizuotai tiekiamos šiluminės energijos gamybai naudojamo kuro rūšis yra biokuras, gamtinės dujos, rezervinis kuras – skystas kuras (naudojamas mobilioje katilinėje).

Pagrindiniai šilumos vartotojai yra daugiabučiai gyvenamieji namai, kurie sunaudoja apie 60 proc. visos šilumos energijos skirtos šildymui. Kiti stambūs šilumą vartojantys sektoriai yra biudžetinės organizacijos bei verslo įmonės. Šventojoje viso yra aktyvūs 16 šilumos vartotojų, kuriuos šiluma aprūpina dvi dujinės katilinės. Žemiau esančioje lentelėje pateikti katilinių techniniai parametrai.

3.1. lentelė. Pagrindiniai Palangos CŠT sistemos katilinių techniniai parametrai

Katilinės įrengimo vieta ir adresas	Katilo markė	Katilo tipas	Katilų skaičius	Katilo galia, MW	Kuro rūšis
Klaipėdos pl.63, Palanga	VITOMAX 200; degiklis G70/2-A ZM-NR (Weishaupt) M241007	Vandens šildymo katilas (toliau VŠK),	1	7,8	Gamtinės dujos
Klaipėdos pl.63, Palanga	PTVM-30	Vandens šildymo katilas (toliau VŠK),	1	27	Gamtinės dujos
Klaipėdos pl.63, Palanga	WEISS DHF 11	Vandens šildymo katilas (toliau VŠK),	1	6	Biokuras
Klaipėdos pl.63, Palanga	VITOMAX 200HS, garas, degiklis G7/1-D-2MD; 2t/h garo; 1,72 MW galios; M237035	Garų katilas (toliau GK)	1	1 MW 1,5 t/h	Gamtinės dujos
Klaipėdos pl.63, Palanga	KOMFORTS AK5000P16T130	Vandens šildymo katilas (toliau VŠK),	1	5	Biokuras
Daukanto g. 5, Palanga	BOSCH ZSB 24-1 DE23	Vandens šildymo katilas (toliau VŠK),	1	0,024	Gamtinės dujos
Daukanto g. 5, Palanga	JUNKERS ZSR 24-5AE	Vandens šildymo katilas (toliau VŠK),	1	0,024	Gamtinės dujos
Plytų g. 35, Palanga	KALARD GO-8; P9CJD01	Vandens šildymo katilas (toliau VŠK),	2	0,071	Gamtinės dujos
Medžiotojų g.10, Palanga	KALARD GO-8; P9CJD01	Vandens šildymo katilas (toliau VŠK),	2	0,071	Gamtinės dujos

Šliūpo g. 11, Palanga	BOSCH ZSB 24-1 DE23	Vandens šildymo katilas (toliau VŠK),	1	0,024	Gamtinės dujos
Mokyklos g. 9, Šventoji	Vandens šildymo katilas Nr. 3 VK-21 degiklis Baltur BGN 300 LX	Vandens šildymo katilas (toliau VŠK),	2	1,76	Gamtinės dujos
Kuršių takas 18, Šventoji	Viessman viticrossal 200	Vandens šildymo katilas (toliau VŠK),	2	0,29	Gamtinės dujos
Kuršių takas 18, Šventoji	Linka - HE 400	Vandens šildymo katilas (toliau VŠK)	1	0,38	Medienos granulės

2019 metais rajoninės katilinės (Klaipėdos pl. 63, Palanga) biokuro katiluose buvo pagaminta apie 92,7 proc. visos šilumos energijos, tokiu būdu visiems likusiems 8 katilams tenka tik 7,3 proc. visos šilumos gamybos. Atskirai verta paminėti KA06 katilinę (Mokyklos g. 9, Šventoji). Joje įrengti 2 dujiniai katilai, kurie tiekia šilumą į Šventosios gyvenvietės CŠT tinklą. Katilo režiminėje kortelėje nurodoma, kad minimali katilo apkrova gali sudaryti 640 kW. Tuo tarpu vasaros sezono metu vidutinis sistemos poreikis siekia apie 210 kW. Toks ženklus disponuojamos galios ir šilumos poreikio skirtumas sąlygoja tai, kad dujinis katilas priverstas veikti periodiškai pasileisdamas ir stabdomas. Tokie režimai neigiamai veikia ne tik katilo gyvavimo laiką, bet ir jo šilumos gamybos efektyvumą. Kiti eksploatuojami mažieji dujiniai katilai pagamina palyginti mažą kiekį šilumos energijos ir nors dalies jų bendras efektyvumas yra žemas, didelės įtakos bendram kuro vartojimui šie katilai nedaro.

Kadangi katilinės įrengtos miesto teritorijoje, ypač aktualūs aplinkosauginiai klausimai. Deginant gamtines dujas, svarbu užtikrinti NOx pažemines DLK, o tai sprendžia naudojamų kaminų aukščiai bei sumontuoti valymo įrenginiai.

3.2. lentelė. Katilinių kaminų parametrai ir valymo įrengimai

Katilinės įrengimo vieta ir adresas	Kaminų aukštis, m	Kaminų žiočių skersmuo, m	Išmetamųjų degimo produktų tūrio debitas (arba srauto greitis)	Dūmų temperatūra, C
Klaipėdos pl.63, Palanga	34,8	0,95	3,73 Nm ³ /s , 0,377 m/s	50/200
Klaipėdos pl.63, Palanga	45	3,015	1,91 Nm ³ /s , 0,377 m/s	160/250
Klaipėdos pl.63, Palanga	20	0,8	2,708 Nm ³ /s , 8,2 m/s	138,5
Klaipėdos pl.63, Palanga	35	0,8	2,288 Nm ³ /s , 6,89 m/s	45/50
Medžiotų g.10, Palanga	13	0,25	0,0952 Nm ³ /s , 2,71 m/s	102,7
Plytų g. 35, Palanga	10	0,25	0,0928 Nm ³ /s , / 2,83 m/s	129,6

3.3. lentelė. Oro valymo įrenginių specifikacija

Oro valymo įrenginių įrengimo vieta ir adresas	Tipas	Išvalymo efektyvumas, %
Katilas Nr. K-5, Taršos šaltinis Nr. 015, Klaipėdos pl. 63, Palanga	Multiciklonas, pelenų šalinimo į vandenį įrenginys	71,04
Katilas Nr. K-5, Taršos šaltinis Nr. 015, Klaipėdos pl. 63, Palanga	Kondensacinis ekonomizeris	58,44
Katilas Nr. K-5, Taršos šaltinis Nr.	Dūmų recirkuliacija multiciklonui	-

015, Klaipėdos pl. 63, Palanga		
Katilas Nr. K-7, Taršos šaltinis Nr. 019, Klaipėdos pl. 63, Palanga	Multiciklonas	70 ¹⁴
Katilas Nr. K-7, Taršos šaltinis Nr. 019, Klaipėdos pl. 63, Palanga	Kondensacinis ekonomaizeris	90 ¹⁴
Katilas Nr. K-7, Taršos šaltinis Nr. 019, Klaipėdos pl. 63, Palanga	Dūmų recirkuliacija	-

14 – projektinis efektyvumas (Palangos RK aplinkos oro taršos šaltinių ir iš jų išmetamų teršalų inventorizacijos ataskaita, 2017 m.)

Šiuo metu galiojančiame šilumos ūkio specialiajame plane buvo skaičiuojamos NO_x pažeminės koncentracijos, vertinant katilinių galias, deginamo kuro kiekius bei kaminų aukščius. Skaičiavimai parodė, jog aplinkosauginiai reikalavimai užtikrinami, ir pažeminės NO_x DLK neviršijamos. Taip pat pagrindinėje miesto katilinėje yra vykdoma į aplinkos orą išmestų teršalų kiekio apskaitą, vadovaujantis LR aplinkos ministro įsakymu Nr. D1-244 patvirtintomis normomis „Išmetamų teršalų iš kurų deginančių įrenginių normos LAND 43-2013“.

Konceptualių sprendinių poveikio gamtinei aplinkai, kultūros paveldo objektams vertinimo apibendrinimas:

Poveikis aplinkos oro kokybei. Šilumos tiekimo trasų rekonstrukcijos/klojimo metu įmanomas trumpalaikis ir nereikšmingas poveikis gyvenamoje aplinkoje dėl žemės kasimo darbų keliamų susisiekiimo bei aplinkotvarkos nepatogumų. Šie darbai turi būti atliekami darbo dienos metu. Specialiuoju planu naujos katilinės neplanuojamos, todėl Specialiojo plano sprendinių įgyvendinimas nedidins teršalų, išmetamų iš stacionarių šilumos gamybos šaltinių, kiekio.

Konkurencinėje šilumos tiekimo zonoje pastatų aprūpinimas šiluma iš CŠT sistemos arba iš vietinių (individualių) katilinių kūrenamų gamtinėmis dujomis. Pagal galiojančias taršos normas bei įvertinant išorines sąnaudas, taip pat kitas įstatymuose nustatytas priemones, šilumos vartotojai turi teisę pasirinkti alternatyvių energijos rūšių šilumos tiekėjus ar įsirengti vietinę šildymo sistemą, užtikrinant saugų ir patikimą šilumos tiekimą mažiausiomis sąnaudomis bei neviršijant leidžiamo neigiamo poveikio aplinkai pagal galiojančias taršos normas.

Poveikis saugomoms teritorijoms. Specialiojo plano sprendiniai nepatenka į saugomas teritorijas, todėl įtaką nenumatoma.

Poveikis kultūros paveldui. Plano sprendinių įgyvendinimas nedarys poveikio kultūros paveldui, nesukels neigiamų pasekmių. Kultūros paveldo objektų ir vietovių teritorijose bei jų apsaugos zonose taikomi paveldosaugos ir tvarkymo reikalavimai, nustatyti kultūros paveldo objektų apsaugos reglamentais, šių objektų apsaugos specialiaisiais planais ir kitais kultūros paveldo apsaugą reglamentuojančiais teisės aktais. Esant prieštaravimui tarp kultūros paveldo objektų tvarkymą reglamentuojančių dokumentų sprendinių ir šio specialiojo plano sprendinių, šio Specialiojo plano sprendiniai nėra taikomi

3.2. Informacija apie kiekvieną numatomą plano įgyvendinimo vietą

3.2.1. Teritorijos apsaugos statusas

Planuojamoje teritorijoje galioja:

- Specialiųjų žemės naudojimo sąlygų įstatymo nuostatos;
- Gamtinio karkaso nuostatai;
- Nekilnojamo kultūros paveldo apsaugos įstatymo reikalavimai;
- Paviršinio vandens telkinių apsaugos zonų ir pakrančių apsaugos juostų nustatymo taisyklės;
- Kiti galiojantys teisiniai aktai ir dokumentai.

3.4. lentelė. Inžinerinės infrastruktūros apsaugos zonos ir apribojimai, pagal specialiąsias žemės naudojimo sąlygas

Infrastruktūra, įrenginiai	Apsaugos zonos (AZ), sanitarinės apsaugos zonos (SAZ)	Kiti komentarai
Šilumos tiekimas	Šilumos perdavimo tinklų AZ	Šilumos ir karšto vandens tiekimo tinklų AZ - po 5 metrus į abi puses nuo kanalo (arba vamzdyno, jeigu vamzdynas paklotas bekanaliu būdu) išorinių ribų.
	Katilinės SAZ	Katilinių SAZ nustatomos kai suminė vardinė (nominali) įrenginių šiluminė galia yra 50 MW ir didesnė.
Elektros tiekimas	Elektros tiekimo tinklų AZ	Oro linijų AZ į abi puses nuo kraštinių oro linijos laidų: iki 1 kV – po 2 metrus; 6 ir 10 kV – po 10 metrų; 35 kV – po 15 metrų; 110 kV – po 20 metrų; 330 ir 400 kV – po 30 metrų; 750 kV – po 40 metrų; Oro kabelių - po 2 metrus. Elektros kabelių: po 1 metrą abi puses nuo šios linijos.
Dujų tiekimas	Dujotiekio tinklų AZ	Magistralinių dujotiekio vamzdyno AZ – išilgai vamzdyno trasos esanti žemės juosta, kurios ribos yra po 25 metrus į abi puses nuo vamzdyno ašies. Skirstomųjų dujotiekio tinklų AZ į abi puses nuo vamzdyno sienelės: iki 5 barų slėgio – po 1 metrą; nuo 5 barų slėgio – po 2 metrus.
Vandens tiekimas, nuotekų tvarkymas	Vandens tiekimo ir nuotekų tvarkymo tinklų AZ	Vandens tiekimo ir nuotekų tinklų AZ į abi puses nuo vamzdyno ašies: 2,5 metro gylyje - po 2,5 metrus; didesniame kaip 2,5 metro gylyje - po 5 metrus; Magistralinių vamzdynų, kurių skersmuo yra 400 milimetrų - po 10 metrų.
Ryšių linijos	Ryšių tinklų AZ	Ryšių linijos AZ į abi puses nuo laidinių linijų: Požeminių viešųjų ryšių tinklų laidinių linijų – po 1 metrą; Kitų viešųjų ryšių tinklų laidinių linijų – po 2 metrus.
Melioracijos statiniai	Melioracijos rinktuvų AZ	Melioracijos griovio AZ – po 15 metrų nuo griovio šlaito viršutinės briaunos; Bendrojo naudojimo drenažo rinktuvų AZ – po 15 metrų į abi puses nuo rinktuvo ašies.
Susisiekimo sistemos statiniai	Kelių AZ	Kelių apsaugos AZ į abi puses nuo kelio briaunų: Magistralinių kelių – po 70 metrų; Krašto kelių – po 50 metrų; Rajoninių kelių – po 20 metrų; Vietinės reikšmės I, II ir III kategorijos kelių – po 10 metrus; Vietinės reikšmės IV kategorijos kelių – po 3 metrus.

Specialiojo plano sprendinių įgyvendinimas neturės neigiamos įtakos esamai infrastruktūrai.

Paviršinių vandens telkinių apsauga. Palangos mieste pagrindinius hidrografinius elementus sudaro Baltijos jūra bei Šventosios upė. Palangos miesto valdybos 1996 m. gruodžio 13 d. sprendimu Nr. 334 (su vėlesniais pakeitimais), Palangos miesto savivaldybės teritorijoje buvo nustatytos vandens telkinių pakrantės apsaugos juostos: Šventosios upės pakrantės – 30 m (numatomoje užstatyti miesto dalyje pagal Palangos miesto BP, kvartaluose Š1, Š2, Š3, kai prie paviršinio vandens telkinio yra įrengta arba numatoma įrengti bendro naudojimo krantinę ir/arba kitą viešą rekreacinę įrangą (statinius), apsaugos juostos plotis gali būti sumažinamas iki 10 m arba apsaugos juosta gali būti nenustatoma). Ties sodininkų bendrijų „Būtingė“ ir „Darba“ sodų sklypais – 10 m. Rąžės upės pakrantės apsaugos juosta – 30 m. Žiogupio, Ošupio upelių apsaugos juosta – 15 m (Ošupio upelio kvartaluose K6 ir K9 – kai prie paviršinio vandens telkinio yra įrengta arba numatoma įrengti bendro naudojimo krantinę ir/arba kitą viešą rekreacinę įrangą (statinius), apsaugos juostos plotis gali būti sumažinimas iki 10 m arba pasaugos juosta gali būti nenustatoma).

Specialiuoju planu inžinerinė infrastruktūra paviršinių vandens telkinių apsaugos juostose bei pakrančių apsaugos zonose nenumatoma. Specialiojo plano sprendiniai apima tik urbanizuotas ir urbanizuojamas (pagal Palangos miesto BP sprendinius) teritorijas, o infrastruktūros plėtra numatoma susiekimo ir inžinerinės infrastruktūros koridorių ribose arba esamų katilinių teritorijose.

Gamtinis karkasas. Specialiojo plano keitimu, šilumos tiekimo zonos buvo patikslintos atsižvelgiant į Palangos miesto bendrajame plane nustatytas urbanizuotas ir urbanizuojamas teritorijas bei esamus vartotojus. Perspektyvoje inžinerinių tinklų plėtra (atsiradus poreikiui) numatoma gatvių ar inžinerinės infrastruktūros koridorių ribose.

Gamtiniame karkase veikla bus vykdoma tik įvertinus jos poveikį gamtiniam kraštovaizdžiui ir biologinei įvairovei teisės aktų nustatyta tvarka, numačius ir įgyvendinus įvairiapuses priemones antropogeniniam poveikiui kompensuoti, gamtiniam kraštovaizdžiui ir biologinei įvairovei išsaugoti ar atkurti. Gamtiniame karkase apribojimus nustato LR Aplinkos apsaugos įstatymas, LR Saugomų teritorijų įstatymas, Gamtinio karkaso nuostatai bei eilė kitų, veiklą reglamentuojančių dokumentų.

Plano rengėjų nuomone, specialiajame plane siūlomi sprendiniai nedarys neigiamo poveikio gamtinio karkaso teritorijoms, nes sprendiniai apima tik urbanizuotas ir urbanizuojamas teritorijas, kurių galimas poveikis gamtiniam karkasui buvo išnagrinėtas miesto bendrajame plane.

Kelių apsaugos zona. Vadovaujantis susisiekimo sistemą reglamentuojančiais teisės aktais, magistraliniams keliams galioja 70 m, krašto keliams 50 m, rajoniniams keliams 20 m, vietinės reikšmės kelių 10 metrų (į abi puses nuo kelio briaunų) apsaugos zona. Veikla kelių apsaugos zonose vykdoma nepažeidžiant specialiųjų žemės naudojimo sąlygų. Lietuvos Respublikos automobilių kelių plėtojimo, priežiūros ir naudojimosi jais teisinius pagrindus nustato LR Kelių įstatymas. Gatvių raudonųjų linijų reglamentavimą nustato statybos reglamentas STR 2.06.04:2014 „Gatvės ir vietinės reikšmės keliai. Bendrieji reikalavimai“. Specialiojo plano sprendiniai susisiekimo sistemai įtakos neturės. Inžinerinių tinklų plėtros ar atnaujinimo darbai bus derinami kartu su kelių/gatvių rekonstravimu ar įrengimu.

Kultūros paveldo vertybės. Kultūros paveldo apsaugą reglamentuoja Nekilnojamo kultūros paveldo apsaugos įstatymas bei Specialiųjų žemės naudojimo sąlygų įstatymas. Kultūros

paveldo objektai pateikti priede Nr. 1 bei plano grafinėje dalyje. Išsami informacija apie kultūros paveldo objektus ir jų apsaugos zonas patalpinta Kultūros paveldo departamento internetinėje svetainėje www.kpd.lt „Kultūros paveldo registras“.

Specialiojo plano keitimu, šilumos tiekimo zonos buvo patikslintos atsižvelgiant į Palangos miesto bendrajame plane nustatytas urbanizuotas ir urbanizuojamas teritorijas bei esamus vartotojus. Specialiuoju planu numatomi sprendinių pakeitimai yra pateikti 2.4. skyriuje „Plano alternatyvų aprašymas“. Kultūros paveldo teritorijoje (Palangos miesto istorinė dalis, unikalus kodas 12613), numatoma rekonstruoti apie 364 m esamo magistralinio vamzdyno. Vamzdyno rekonstrukcijos metu, vamzdyno vieta keičiama nebus, t.y. naujas tinklas įrengiamas esamo tinklo vietoje. Kiti sprendiniai, kultūros paveldo objektų teritorijose, susiję su šilumos tiekimo zonų tikslinimu, t.y. į šilumos tiekimo zonas įtraukiami esami vartotojai, nauji tinklai planuojami nėra.

Atsižvelgiant į specialiojo plano sprendinių keitimo apimtį bei siūlomus sprendinius, manome, kad neigiama įtaka kultūros paveldo objektams mažai tikėtina. Kultūros paveldo objektuose ir jų apsaugos zonose nauja ūkinė veikla numatoma nėra.

Plano rengėjai siekdami užtikrinti, kad plano sprendinių įgyvendinimas neturės neigiamo poveikio kultūros paveldo objektams, numato, kad rengiant vēlesnius techninius projektus būtina vadovautis kultūros paveldo objektų apsaugą reglamentuojančiais teisės aktais, laikiniais apsaugos reglamentais ir kultūros paveldo apsaugos teritorijų planavimo dokumentais. Prieš pradėdant bet kokius žemės kasimo darbus, kultūros paveldo teritorijoje, turi būti atlikti archeologiniai tyrimai, vadovaujantis paveldo tvarkybos darbų reglamentu PTR 2.13.01:2011 „Archeologinio paveldo tvarkyba“, Mokslinės archeologinės komisijos apsvairstytos tyrimų išvados turi būti pateiktos kartu su prašymu nustatyti specialiuosius paveldosaugos reikalavimus techniniam projektui rengti.

Miško žemės naudojimo apribojimai. Specialiojo plano sprendiniai, rengiami ir taikomi tik urbanizuotose ir urbanizuojamose vietovėse. Šilumos infrastruktūros atnaujinimas ir plėtra numatoma tik esamų gatvių raudonųjų linijų ribose ir/arba esamo tinklo vietoje, todėl specialiojo plano sprendiniai neturės įtakos medžių masyvams. Rengiant tinklų atnaujinimo ar įrengimo techninius projektus turi būti maksimaliai išsaugoti esami želdynai. Specialiojo plano keitimu, tinklų plėtra miškų teritorijose nenumatoma.

Saugomos teritorijos. Specialiojo plano keitimo sprendiniai nepatenka į saugomas teritorijas, todėl įtaką nenumatoma.

Aplinkosaugos būklės Palangos mieste įvertinimas. Oro kokybė daugiausia priklauso nuo vietinių taršos šaltinių – transporto, energetikos, pramonės įmonių išmetamų teršalų. Dėl oro taršos keičiasi klimatas, prastėja miestų oro kokybė, susidaro troposferinis ozonas, rūgštėja dirvožemis ir paviršinis vanduo, vyksta vandens telkinių eutrofikacija. Vienas iš darnaus vystymosi prioritetų oro srityje - mažinti pagrindinių ūkio šakų poveikį aplinkai ir žmogaus sveikatai, švelninti klimato kaitos padarinius, todėl Palangoje esančiose katilinėse buvo sumontuoti kondesaciniai ekonomaizeriai, multiciklonai valantys biokuro katilus nuo kietųjų dalelių.

Šiuo metu galiojančio šilumos ūkio specialiojo plano (patvirtinto 2009 m.) apimtyje buvo atliktas oro taršos vertinimas, t.y. buvo skaičiuojamos NOx pažeminės koncentracijos, vertinant

katilinių galias, deginamo kuro kiekius bei kaminų aukščius, ir skaičiavimai parodė, jog aplinkosauginiai reikalavimai užtikrinami, ir pažeminės NO_x DLK neviršijamos

3.5. lentelė. Palangos miesto šilumos ūkio esamos aplinkos oro taršos sklaidos skaičiavimo rezultatai

Teršalas	Maksimali teršalo koncentracija, DLK dalimis be fono	Maksimali teršalo koncentracija, DLK dalimis su fonu
Anglies monoksidas	0,05	0,4
Azoto oksidai	0,67	1,1
Sieros dioksidas	0,14	0,16
Kietos dalelės	0,03	0,5
Vanadžio pentoksidas	0,08	0,08
Suminiu poveikiu pasižymintys teršalai –NO _x +SO ₂	0,8	0,8
Suminiu poveikiu pasižymintys teršalai –SO ₂ +V ₂ O ₅	0,2	0,2

Šaltinis: 2009 m., Palangos miesto šilumos ūkio specialusis planas (rengėjas: Cowi Baltic)

3.6. lentelė. Šventosios miesto šilumos ūkio esamos aplinkos oro taršos sklaidos skaičiavimo rezultatai

Teršalas	Maksimali teršalo koncentracija, DLK dalimis be fono	Maksimali teršalo koncentracija, DLK dalimis su fonu
Anglies monoksidas	0,02	0,02
Azoto oksidai	1,08	1,08

Šaltinis: 2009 m., Palangos miesto šilumos ūkio specialusis planas (rengėjas: Cowi Baltic)

Įvertinus atliktų skaičiavimų rezultatus matyti, kad nei vieno teršalo koncentracija be fono neviršijo vienkartinės didžiausios leidžiamos koncentracijos (DLK). Didžiausia suskaičiuota azoto oksidų pažemio koncentracija be fono siekė 0,67 DLK.

Taip pat svarbu paminėti, kad Palangos miesto savivaldybės administracija vykdo aplinkos monitoringo 2017-2021 metų programą, kurios tikslas yra valdyti aplinkos kokybę, vertinti ir prognozuoti aplinkos pokyčius bei galimas pasekmes, rengti atitinkamas rekomendacijas, planuoti ir įgyvendinti aplinkosaugos priemones. Programos ataskaitoje pateikti oro kokybės tyrimų rezultatai rodo, kad nei vieno teršalo (azoto dioksido, sieros dioksido, benzeno, kietųjų dalelių) koncentracija Palangos mieste neviršijo leistinų normų nei vasaros, nei žiemos sezono metu.

2020 metais buvo atliktas Oro taršos lygio įvertinimas Lietuvoje naudojant difuzinius ėmiklius. Parengtoje ataskaitoje buvo įvertintas aplinkos oro užterštumo lygį azoto dioksidu (NO₂), sieros dioksidu (SO₂) ir lakiaisiais organiniais junginiais (LOJ) visoje šalyje, įskaitant teritorijas, kuriose nevykdomas nuolatinis monitoringas. Įvertinus Palangos mieste atliktų tyrimų rezultatus, matyti, kad NO₂, SO₂, Benzeno koncentracijos neviršijo leistinų normų:

Teršalas	Metinis vidurkis [µg/m ³]	14-dienų kampanijos maksimumas [µg/m ³]	Nešildymo sezono vidurkis [µg/m ³]	Šildymo sezono vidurkis [µg/m ³]	Ribinė vertė [µg/m ³]
NO ₂	7,8	11,2	7,1	8,4	40 (metinė)
SO ₂	0,4	0,7	0,4	0,3	125 (24 val.)
Benzenas	0,6	1,2	0,3	0,9	5 (metinė)

Šaltinis: oro taršos lygio įvertinimas Lietuvoje naudojant difuzinius ėmiklius.

Taip pat UAB „Palangos šilumos tinklai“ rengia kuro ir iš kurų deginančio įrenginio į aplinkos orą išmesto teršalų kiekio apskaitos ataskaitas. Vadovaujantis 2019 metų ataskaitos duomenimis matyti, kad teršalų koncentracijos neviršijo leistinų normų.

3.7. lentelė. Į aplinkos orą išmestų teršalų kiekis, pagrindinėje miesto katilinėje (Klaipėdos pl. 63, Palanga)

Katilo markė	Teršalo pavadinimas	Išmetamų teršalų ribinė vertė, mg/Nm ³	Išmatuoto teršalo koncentracija, mg/Nm ³
Biokuro katilas WEISS DHF-11	CO	4000	2042,0
	NO _x	750	328,0
	SO ₂	2000	-
	KD	700	26,9
Dujiniai katilai WITOMAX 200, DKVR-10-13, PTVM 30	CO	400	0,0
	NO _x	350	112,0
	SO ₂	Nenormuojama	-
	KD	Nenormuojama	-
Dujinis katilas PTVM 30	CO	400	0,0
	NO _x	350	96,0
	SO ₂	Nenormuojama	-
	KD	Nenormuojama	-
Biokuro katilas KOMFORTS AK5000P10T130	CO	4000	0,0
	NO _x	750	381,0
	SO ₂	2000	-
	KD	700	22,3

Šaltinis: Kuro ir iš kurų deginančio įrenginio į aplinkos orą išmesto teršalų kiekio apskaitos 2019 metų ataskaita

Apibendrinat atliktų tyrimų rezultatus galima daryti prielaidą, kad Palangos miesto savivaldybės teritorijoje, aplinkos oro tarša neviršija leistinų koncentracijos verčių. Siekiant stebėti aplinkos oro taršos pokyčius rekomenduojama nuolat vykdyti oro taršos monitoringą.

Vadovaujantis LR specialiųjų žemės naudojimo sąlygų įstatymo 2 priedu „Gamybinių objektų sanitarinės apsaugos zonų dydis“, katilinėms sanitarinės apsaugos zonos nustatomos jei jų suminė vardinė (nominali) įrenginių šiluminė galia yra 50 MW ir didesnė. Palangos mieste didžiausia yra „Rajoninė katilinė“ (Klaipėdos pl. 63, Palanga), kurios įrenginių suminė galia sudaro 46,8 MW. Vadovaujantis minėto įstatymo nuostatais, Palangos miesto savivaldybės teritorijoje įrengtoms katilinėms sanitarinės apsaugos zonos nustatomos nėra.

Siūlomos prevencinės oro taršos mažinimo priemonės:

- didėjantis automobilių skaičius, transporto infrastruktūros plėtra yra pagrindinis faktorius, įtakojantis rajono aplinkos oro kokybės rodiklius. Palangos miesto, Klaipėdos rajono bei Klaipėdos miesto bendrųjų planų susisiekimo dalių svarbiausias tikslas yra darnios tarpusavyje sąveikaujančios susisiekimo sistemos kūrimas mažinant transporto srautų poveikį aplinkai, tolygiai vystant vietinių kelių plėtrą, tobulinant ir plėtojant transporto infrastruktūrą;

- centralizuoto aprūpinimo šiluma sistemos plėtra, daugiabučių gyvenamųjų namų, švietimo, kultūros, sveikatos priežiūrų įstaigų pastatų modernizavimas, energetinio efektyvumo, pastato atitvarų šiluminės varžos rodiklių gerinimas, centralizuotai tiekiamos šilumos nuostolių mažinimas;

- visuomenės ekologinio švietimo programų vykdymas, skatinant energijos vartojimo efektyvumo ir atsinaujinančių energijos išteklių panaudojimą individualių gyvenamųjų namų

apšildymui, karšto vandens ruošimui. Vykdyti visuomenės švietimo, informavimo institucijų skatinimą, siekiant efektyvesnio visuomenės dalyvavimo Žemės dienos, Europos judriosios savaitės ir kituose ekologiniuose renginiuose.

3.2.2. Ar teritorijoje randamos saugomos gyvūnų ar augalų rūšys ir/ar natūralios buveinės, kitos saugotinos gamtinės ar kultūros paveldo vertybės

„Natura 2000“ teritorijos. Specialiojo plano keitimo sprendiniai nepatenka į Natura 2000 teritorijas, todėl neigiamas poveikis nenumatomas.

„Gamtos paveldo objektai“. Palangos miesto savivaldybės teritorijoje yra registruotas vienas gamtos paveldo objektas – „Būtingės ažuolas“. Infrastruktūros plėtra, gamtos paveldo objekto gretimybėje neplanuojama, todėl neigiamas poveikis nenumatomas.

3.2.3. Ar plano įgyvendinimas gali sąlygoti teritorijos aplinkos kokybės normų viršijimą

Specialiojo plano įgyvendinimas nesąlygos teritorijos aplinkos kokybės pablogėjimo ir kokybės normų viršijimo. Įgyvendinus specialiojo plano sprendinius, sumažės galimų avarių tikimybė, sumažės nuostoliai tinkluose, atlikus esamos infrastruktūros modernizavimą bus efektyvinamas šilumos tiekimas, kas tiesiogiai prisidės prie aplinkos kokybės gerinimo.

3.2.4. Ar teritorija yra jautri ir (arba) vertinga aplinkos apsaugos požiūriu

Specialiuoju planu analizuojamoje teritorijose yra jautrių aplinkos požiūriu teritorijų – saugomos teritorijos, kultūros paveldo vertybės, paviršinio vandens telkiniai. Specialiojo plano sprendiniai nedarys neigiamos įtakos aplinkai, o tik pagerins aplinkosauginių reikalavimų įgyvendinimą (tinklų atnaujinimas ir katilinių modernizavimas sąlygos mažesnius šilumos nuostolius kas sumažins šilumos poreikį ir sąlygos mažesnę aplinkos taršą).

Įgyvendinant specialiojo plano sprendinius, t.y. rengiant techninius projektus turės būti vadovaujamosi teisės aktais, kurie reglamentuoja jautrių teritorijų apsaugą. Nekilnojamojo kultūros vertybių teritorijose ir apsaugos zonose numatomų atlikti žemės ir statybos darbų projektai turi būti suderinti su aplinkos apsauga ir kultūros paveldo apsauga bei priežiūra vykdančiomis institucijomis.

4. INFORMACIJA APIE PLANO ĮGYVENDINIMO PASEKMIŲ APLINKAI REIKŠMINGUMĄ

Informacija pateikiama, užpildant Planų ir programos atrankos dėl strateginio pasekmių aplinkai vertinimo Tvarkos aprašo 3 priede pateiktą lentelę.

Lentelėje panaudoti šie sutartiniai ženklai (pagal Planų ir programos atrankos dėl strateginio pasekmių aplinkai vertinimo tvarkos aprašo reikalavimus):

¹ Plano sprendiniai suskirstyti į grupes atsižvelgiant į Planų ir programos atrankos dėl strateginio pasekmių aplinkai vertinimo tvarkos aprašo reikalavimus.

- ²
- + tikėtinos reikšmingos teigiamos pasekmės;
 - tikėtinos reikšmingos neigiamos pasekmės;
 - + / - tikėtinos tiek teigiamos, tiek neigiamos pasekmės;
 - 0 - nenumatoma nei teigiamų, nei neigiamų reikšmingų pasekmių;
 - ? - nepakanka informacijos.

PLANO ĮGYVENDINIMO PASEKMIŲ APLINKAI REIKŠMINGUMAS

Aplinkos komponentai	Plano sprendiniai			Motyvai, pastabos
	CŠT sužiedinimas, rekonstrukcija	Katilinių modernizavimas	Šilumos tiekimo zonų ribų tikslinimas	
	Plano sprendinių įgyvendinimo pasekmių aplinkai reikšmingumas			
Paviršinis vanduo	0	0	0	Plano sprendiniai nesąlygos paviršinio vandens kokybės pablogėjimo. Infrastruktūros plėtra, vandens telkinių apsaugos zonose ir pakrančių apsaugos juostose, nenumatoma.
Požeminis vanduo	+	0	0	Įgyvendinus plano sprendinius, sumažės avarijų tikimybė, sumažės nuostoliai tinkluose, todėl požeminio vandens kokybė nepakis arba pagerės.
Aplinkos oras	+	+	+	Katilinių bei tinklų modernizavimas leis optimizuoti šilumos gamybos kaštus (sąlygos mažesnę pagaminimas šilumos kiekį) bei prisidės prie aplinkos oro taršos mažinimo.
Klimato veiksniai	0	+	+	Plano sprendiniai prisidės prie klimato kaitos mažinimo. Centralizuotai šildant gyvenamąsias teritorijas sumažės šiltnamio efektą sukeliančių teršalų išmetimai, kadangi katilinėse įrengiami oro valymo įrenginiai, kurių dėka valomas išmetamas oras į atmosferą.
Dirvožemis	+	0	0	Įgyvendinus plano sprendinius, sumažės avarijų tikimybė, sumažės nuostoliai tinkluose, todėl dirvožemio kokybė nepakis arba pagerės.
Natūralios buveinės ir biologinė įvairovė (įsk. Pasekmes gyvūnijai ir augalijai)	0	0	0	Plano sprendinių įgyvendinimas dėl savo pobūdžio ir masto nesukels reikšmingų pasekmių natūralioms buveinėms ir biologinei įvairovei, nes sprendiniai formuojami siekiant išsaugoti ir puoselėti gamtinę aplinką.
Kraštovaizdis	0	0	0	Plano sprendinių įgyvendinimas nedarys poveikio kraštovaizdžiui, nesukels neigiamų pasekmių. Naujos katilinės specialiuoju planu nenumatomos.
Kultūros paveldas	0	0	0	Plano sprendinių įgyvendinimas nedarys reikšmingo poveikio kultūros paveldui, nesukels neigiamų pasekmių. Infrastruktūros plėtra numatoma komunikacijų koridorių ribose arba

				esamo tinklo vietoje.
Materialiniai antropogeniniai ištekliai	+	+	+	Plano sprendiniai prisidės prie sukurtų žmoniškųjų išteklių plėtojimo ir vystymo. Šilumos tinklų atnaujinimas didins teritorijos ekonominę vertę (teritorija su išplėtotą ir sutvarkytą infrastruktūra tampa vertingesnė bei patrauklesnė).
Neatsinaujinantys ir atsinaujinantys gamtos ištekliai	+	+	+	Plano sprendinių įgyvendinimas sukels tik teigiamas pasekmes aplinkai, nes sprendiniai skirti gamtos išteklių puoselėjimui ir išsaugojimui, šilumos tiekimas susijęs su atsinaujinančių ir ekologiškai švarių kuro rūšių panaudojimu.
Žmonių sveikata	0	0	0	Plano sprendiniai neturės reikšmingos įtakos žmonių sveikatai
Žmonių gerovė	+	+	+	Plano sprendiniai tiesiogiai skirti žmonių patogumui ir gerovės užtikrinimui. Sprendiniai skirti šilumos tiekimo patikimumui užtikrinti, šiluma aprūpinti.
Žmonių saugumas	+	+	0	Įgyvendinus plano sprendinius, sumažės avarijų tikimybė, plano sprendiniais siekiama užtikrinti šilumos tiekimo patikimumą visuomenei svarbiems objektams (ligoninėms, darželiams ir kt.), todėl padidės žmonių saugumas šiuo požiūriu.
Aplinkos komponentų ir pasekmių jiems tarpusavio sąveika	0	0	0	Plano sprendiniai dėl savo pobūdžio ir masto nedarys reikšmingo poveikio aplinkos komponentų tarpusavio sąveikai.

5. KITA INFORMACIJA

5.1. Informacija apie priemones, numatytas neigiamų pasekmių aplinkai prevencijai vykdyti, pasekmėms sumažinti ar kompensuoti

Specialiojo plano rengėjų nuomone, tinkamas specialiojo plano keitimo sprendinių įgyvendinimas nesukels neigiamų pasekmių aplinkai, todėl jų sumažinimo ar kompensavimo priemonės nėra numatytos.

5.2. Informacija apie galimą visuomenės nepasitenkinimą planu

Manoma, kad visuomenės nuomonė bus teigiama, nes specialiuoju planu numatomas šilumos ūkio sutvarkymas, kuris tiesiogiai skirtas žmonių gyvenimo kokybei gerinti. Šio plano sprendiniai neprieštarauja galiojantiems teritorijų planavimo dokumentams ir strateginiams dokumentams.

Nemanoma, jog visuomenė reikštų nepasitenkinimą, nes specialiojo plano sprendiniai skirti žmonių gyvenimo kokybei užtikrinti, šilumos tiekimo patikimumui padidinti, poveikio aplinkai sumažinimui.

Apie rengiamą specialųjį planą visuomenė išsamiai informuota (seniūnijose, savivaldybės interneto svetainėje ir TPDRIS sistemoje) kaip tai numatyta teisės aktuose. Iki šiol nusiskundimų ar priekaištų dėl rengiamo specialiojo plano negauta.

6. PLANO RENGIMO ORGANIZATORIAUS PRELIMINARUS SPRENDIMAS, AR ŠIAM PLANUI TURĖS BŪTI ATLIEKAMAS STRATEGINIS PASEKMIŲ APLINKAI VERTINIMAS

Remiantis plano sprendinių įgyvendinimo pasekmių aplinkai reikšmingumo analizės rezultatais, plano rengimo organizatoriaus preliminarus sprendimas – „Palangos miesto šilumos ūkio specialiojo plano atnaujinimo“ strateginis pasekmių aplinkai vertinimas neturi būti atliekamas.

PRIEDAS NR. 1 KULTŪROS PAVELDO VERTYBĖS

Unikalus objekto kodas	Pavadinimas	Adresas	Įregistravimo registre data	Statusas
17137	Palangos senovės gyvenvietė, vad. Žemaičių kalneliu	Palangos miesto sav., Palangos m.,	1994-02-07	Paminklas
30785	Lietuvos Valstybės sienos ženklas	Palangos miesto sav., Palangos m.,	2006-10-10	Registrinis
7642	Dekoratyvinė skulptūra "Eglė žalčių karalienė"	Palangos miesto sav., Palangos m., Vytauto g.	1993-01-05	Registrinis
1813	Šventosios senovės gyvenvietė	Palangos miesto sav., Palangos m.,	1992-06-19	Valstybės saugomas
15196	Vitražai (7)	Palangos miesto sav., Palangos m.,	1993-04-26	Registrinis
15930	Vila	Palangos miesto sav., Palangos m., J. Basanavičiaus g. 34	1997-11-12	Valstybės saugomas
15198	Dekoratyvinė skulptūra „Žvejo dukros“	Palangos miesto sav., Palangos m., Prieplaukos g.	1993-04-26	Registrinis
4432	Bronės Mingilaitės-Uogintienės ir Broniaus Uoginto namas	Palangos miesto sav., Palangos m., Naglio al. 12	1992-12-10	Valstybės saugomas
10776	Antano Žmuidzinavičiaus namas	Palangos miesto sav., Palangos m., J. Basanavičiaus g. 42	1993-02-05	Valstybės saugomas
15934	Vila "Pelėda"	Palangos miesto sav., Palangos m., Birutės al. 51	1997-11-12	Valstybės saugomas
26806	Vargonų instrumentas	Palangos miesto sav., Palangos m., Liepojos pl. 8E	2002-12-18	Registrinis
8603	Altoriai (3) su horeljefais	Palangos miesto sav., Palangos m., Vytauto g. 51	1993-02-05	Kultūros paveldo objekto apsauga panaikinta (tapo vertingąja savybe)
25502	Būtingės dvarvietė	Palangos miesto sav., Palangos m.,	2001-02-09	Valstybės saugomas
1810	Palangos kapinynas IV, vad. Naglio kalnu	Palangos miesto sav., Palangos m.,	1992-06-19	Valstybės saugomas
23166	Palangos Švč. Mergelės Marijos Ėmimo į dangų bažnyčios statinių kompleksas	Palangos miesto sav., Palangos m., Vytauto g. 51	1997-12-31	Valstybės saugomas
1808	Palangos kapinynas	Palangos miesto sav., Palangos m.,	1992-06-19	Paminklas
32633	Melno sutartimi nustatytos LDK valstybinės sienos atkarpa II	Palangos miesto sav., Palangos m.,	2009-02-12	Registrinis
32574	Būtingės evangelikų liuteronų bažnyčia	Palangos miesto sav., Palangos m., Liepojos pl. 8E	2009-01-20	Valstybės saugomas
22928	Kompozitoriaus Balio Dvariono sodyba	Palangos miesto sav., Palangos m., Birutės al. 6	1997-12-11	Valstybės saugomas
16194	Šventosios, Janmarienburgo senojo miesto vieta	Palangos miesto sav., Palangos m.,	2001-02-09	Valstybės saugomas
39191	Būtingės senovės gyvenvietė II	Palangos miesto sav., Palangos m.,	2016-04-08	Registrinis
12141	Medžiotojų namas	Palangos miesto sav., Palangos m., J. Simpsono g. 19	1993-03-25	Valstybės saugomas
37589	Pastatas	Palangos miesto sav., Palangos m., J. Basanavičiaus g. 37	2014-01-07	Registrinis
17135	Palangos senovės gyvenvietė III	Palangos miesto sav., Palangos m.,	1994-02-07	Paminklas
8606	Varpas - saugomas kaip Švč. Mergelės Marijos,	Palangos miesto sav., Palangos m.,	1993-02-05	Registrinis

*Palangos miesto šilumos ūkio specialiojo plano atnaujinimas
Strateginis pasekmių aplinkai vertinimo atrankos dokumentas*

	Jūrų Žvaigždės koplyčios (u.k. 36442) vertingoji savybė			
8604	Sakykla su 4 horeljejinėmis skulptūromis	Palangos miesto sav., Palangos m., Vytauto g. 51	1993-02-05	Kultūros paveldo objekto apsauga panaikinta (tapo vertingąja savybe)
40684	Palangos miesto holokausto aukų kapas	Palangos miesto sav., Palangos m., Vytauto g.	2017-01-04	Registrinis
10992	Palangos žydų žudynių vieta ir kapas	Palangos miesto sav., Palangos m.,	1993-02-12	Registrinis
1290	Palangos vilos pastatas, vad. „Anapiliu“	Palangos miesto sav., Palangos m., Birutės al. 34A	1992-05-28	Valstybės saugomas
15281	Dekoratyvinė skulptūra „Mergaitė“	Palangos miesto sav., Palangos m., Vytauto g. 72	1993-04-28	Registrinis
38469	Baltijos jūroje nuskenusio laivo "L-11" vieta	Palangos miesto sav., Palangos m.,	2015-02-12	Registrinis
33571	Antano Mončio namas-muziejus	Palangos miesto sav., Palangos m., Kęstučio g. 17	2010-01-04	Registrinis
22879	Palangos vilų komplekso „Romeo“ ir „Džiuljeta“ vila „Džiuljeta“	Palangos miesto sav., Palangos m., Birutės al. 34	1997-11-12	Valstybės saugomas
30630	Namas	Palangos miesto sav., Palangos m., Vytauto g. 78	2005-04-18	Valstybės saugomas
8601	Dekoratyvinė skulptūra "Jaunystė"	Palangos miesto sav., Palangos m.,	1993-02-05	Kultūros paveldo objekto apsauga panaikinta
10779	Antrojo pasaulinio karo Sovietų Sąjungos karių palaidojimo vieta	Palangos miesto sav., Palangos m., Vytauto g.	1993-02-05	Registrinis
15197	Dekoratyvinė skulptūra „Saulytė“	Palangos miesto sav., Palangos m., Grafų Tiškevičių al. 5	1993-04-26	Registrinis
23764	Palangos piliakalnis su gyvenvieta	Palangos miesto sav., Palangos m.,	1997-05-05	Paminklas
37275	Lietuvos karininkų ramovės vila	Palangos miesto sav., Palangos m., Birutės al. 46	2013-07-11	Registrinis
26804	Vargonai	Palangos miesto sav., Palangos m., Liepojos pl. 8E	2002-12-18	Registrinis
10781	Visuomenės veikėjo Jono Šliūpo namas	Palangos miesto sav., Palangos m., Vytauto g. 23A	1993-02-05	Valstybės saugomas
23433	Palangos dvaro sodybos parkas	Palangos miesto sav., Palangos m.,	1997-12-31	Paminklas
32235	Palangos žydų senosios kapinės	Palangos miesto sav., Palangos m.,	2008-09-04	Registrinis
7643	Dekoratyvinė skulptūra "Jūratė ir Kastytis"	Palangos miesto sav., Palangos m., J. Basanavičiaus g.	1993-01-05	Registrinis
849	Palangos dvaro sodybos rūmai	Palangos miesto sav., Palangos m., Vytauto g. 17	1992-05-01	Paminklas
22930	Kompozitoriaus Balio Dvariono sodybos Balio Dvariono paminklas	Palangos miesto sav., Palangos m., Birutės al. 6	1997-12-11	Valstybės saugomas
23765	Palangos piliakalnio su gyvenvieta gyvenvietė	Palangos miesto sav., Palangos m.,	1997-05-05	Paminklas
33566	Namas	Palangos miesto sav., Palangos m., J. Šliūpo g. 4	2010-01-04	Registrinis
36652	Kunigiškių senkapis	Palangos miesto sav., Palangos m.,	2012-10-26	Registrinis
39190	Šventosios senovės gyvenvietė III	Palangos miesto sav., Palangos m.,	2016-04-08	Registrinis
15935	Vila	Palangos miesto sav., Palangos m., Kęstučio g. 19	1993-05-19	Valstybės saugomas
2716	Pastatų kompleksas	Palangos miesto sav., Palangos m.,	1992-09-11	Registrinis

*Palangos miesto šilumos ūkio specialiojo plano atnaujinimas
Strateginis pasekmių aplinkai vertinimo atrankos dokumentas*

		Kretingos g. 14, 16		
23429	Palangos dvaro sodyba	Palangos miesto sav., Palangos m.,	1997-12-31	Paminklas
39007	Lietuvos nepriklausomos valstybės atstatymo akto signataro Algimanto Vinco Ulbos kapas	Palangos miesto sav., Palangos m., Vytauto g.	2017-04-13	Registrinis
28576	Šiltųjų maudyklių pastatas	Palangos miesto sav., Palangos m., Kęstučio g. 31	2004-03-16	Valstybės saugomas
15334	Dekoratyvinė skulptūra „Šaulys“	Palangos miesto sav., Palangos m., Vytauto g.	1993-04-28	Registrinis
17359	"Baltosios vilos" pastatas	Palangos miesto sav., Palangos m., Birutės al. 33	2006-02-21	Registrinis
33568	Vlado Jurgučio mokykla	Palangos miesto sav., Palangos m., Ganyklų g. 2	2010-01-04	Registrinis
8605	Paveikslas "Šv. Kazimieras"	Palangos miesto sav., Palangos m.,	1993-02-05	Registrinis
37603	Pastatas	Palangos miesto sav., Palangos m., J. Basanavičiaus g. 35	2014-02-07	Inicijuotas skelbti Savivaldybės saugomu
34852	Palangos autobusų stotis	Palangos miesto sav., Palangos m., Vytauto g. 94	2010-11-02	Registrinis
1294	Palangos Švč. Mergelės Marijos Ėmimo į dangų bažnyčios statinių komplekso Švč. Mergelės Marijos ėmimo į dangų bažnyčia	Palangos miesto sav., Palangos m., Vytauto g. 51	1997-12-31	Valstybės saugomas
22877	Vilų kompleksas	Palangos miesto sav., Palangos m., J. Basanavičiaus g.	1997-11-12	Valstybės saugomas
32634	Anaičių kapinynas	Palangos miesto sav., Palangos m.,	2009-02-12	Registrinis
32572	Palangos vila „Jūrapilis“	Palangos miesto sav., Palangos m., Meilės al. 5	2009-01-20	Valstybės saugomas
16909	Aviakonstruktoriaus Broniaus Oškino kapas	Palangos miesto sav., Palangos m., Vytauto g. 176 C	1993-07-13	Registrinis
17139	Palangos senojo miesto vieta	Palangos miesto sav., Palangos m.,	1994-02-07	Paminklas
22880	Palangos vilų komplekso „Romeo“ ir „Džiuljeta“ vila „Romeo“	Palangos miesto sav., Palangos m., Birutės al. 36	1997-11-12	Valstybės saugomas
17136	Palangos kapinynas III, vad. Žemaičių kalneliu	Palangos miesto sav., Palangos m.,	1994-02-07	Paminklas
15932	Vila „Mahorta“	Palangos miesto sav., Palangos m., Birutės al. 35	1997-11-12	Valstybės saugomas
10775	Paminklas spektakliui „Amerika pirtyje“	Palangos miesto sav., Palangos m., J. Basanavičiaus g.	1993-02-05	Registrinis
15195	Dekoratyvinė skulptūra „Žuvėdra“	Palangos miesto sav., Palangos m., Vytauto g.	1993-04-26	Registrinis
22878	Paviljonas	Palangos miesto sav., Palangos m., J. Basanavičiaus g. 26	1997-11-12	Valstybės saugomas
23430	Palangos dvaro sodybos koplyčia	Palangos miesto sav., Palangos m., Meilės al. 21	1997-12-31	Paminklas
8602	Vitražai	Palangos miesto sav., Palangos m., Vytauto g. 51	1993-02-05	Kultūros paveldo objekto apsauga panaikinta (tapo vertingąja savybe)
22883	Vilų kompleksas	Palangos miesto sav., Palangos m., J. Basanavičiaus g. 20, 22	1997-11-12	Valstybės saugomas
23589	Palangos Švč. Mergelės Marijos Ėmimo į dangų bažnyčios statinių komplekso šventoriaus tvora su vartais	Palangos miesto sav., Palangos m., Vytauto g. 51	1997-12-31	Valstybės saugomas

*Palangos miesto šilumos ūkio specialiojo plano atnaujinimas
Strateginis pasekmių aplinkai vertinimo atrankos dokumentas*

22884	Vilų komplekso vila „Vilija“	Palangos miesto sav., Palangos m., J. Basanavičiaus g. 20	1997-11-12	Valstybės saugomas
1814	Palangos piliakalnio su gyvenvieta piliakalnis, vad. Birutės kalnu	Palangos miesto sav., Palangos m.,	1992-06-19	Paminklas
32475	Namas	Palangos miesto sav., Palangos m., J. Basanavičiaus g. 44	2008-11-26	Registrinis
32573	Nemirsetos kurhauzo pastatas	Palangos miesto sav., Palangos m., Klaipėdos pl. 6A	2009-01-20	Registrinis
17138	Palangos senovės gyvenvietė II, vad. Pietų gyvenvieta	Palangos miesto sav., Palangos m.,	1994-02-07	Paminklas
36442	Švč. Mergelės Marijos, Jūrų Žvaigždės koplyčia	Palangos miesto sav., Palangos m., Paupio g. 30	2012-05-22	Registrinis
15936	Namas	Palangos miesto sav., Palangos m., J. Piktuižio g. 11	1993-05-19	Valstybės saugomas
10780	Kalbininko Antano Vireliūno kapas	Palangos miesto sav., Palangos m., Vytauto g. 176C	1993-02-05	Registrinis
12613	Palangos miesto istorinė dalis	Palangos miesto sav., Palangos m.,	1993-06-04	Valstybės saugomas
12142	Kompozitoriaus Balio Dvariono sodybos vila	Palangos miesto sav., Palangos m., Birutės al. 6	1993-03-25	Valstybės saugomas
15928	Vila	Palangos miesto sav., Palangos m., J. Basanavičiaus g. 30	1997-11-12	Valstybės saugomas
1809	Palangos kapinynas II	Palangos miesto sav., Palangos m.,	1992-06-19	Paminklas
13002	Būtingės senovės gyvenvietė	Palangos miesto sav., Palangos m.,	1993-03-18	Paminklas
15931	Palangos vilų kompleksas „Romeo“ ir „Džiuljeta“	Palangos miesto sav., Palangos m., Birutės al. 34, 36	1993-05-19	Valstybės saugomas
37588	Pastatas	Palangos miesto sav., Palangos m., J. Basanavičiaus g. 21	2014-01-07	Registrinis
37590	Pastatas	Palangos miesto sav., Palangos m., Vytauto g. 72	2014-01-07	Registrinis
10778	Namas	Palangos miesto sav., Palangos m., L. Vaineikio g. 17	1993-02-05	Valstybės saugomas
16195	Šventosios, Elijos senovės gyvenvietė	Palangos miesto sav., Palangos m.,	2001-02-09	Valstybės saugomas
1289	Palangos vila „Jūros akis“	Palangos miesto sav., Palangos m., J. Basanavičiaus g. 33	1992-05-28	Valstybės saugomas
35302	Pastatų komplekso gyvenamas namas	Palangos miesto sav., Palangos m., Kretingos g. 14	2012-03-07	Registrinis
15335	Paulauskų kapo antkapinė koplytėlė	Palangos miesto sav., Palangos m., Vytauto g. 176C	1993-04-28	Registrinis
23431	Palangos dvaro sodybos sarginė	Palangos miesto sav., Palangos m., Vytauto g. 19	1997-12-31	Paminklas
26805	Vargonų prospektas	Palangos miesto sav., Palangos m., Liepojos pl. 8E	2002-12-18	Registrinis
22929	Kompozitoriaus Balio Dvariono sodybos ūkinis pastatas	Palangos miesto sav., Palangos m., Birutės al. 6	1997-12-11	Valstybės saugomas
10066	Skulptūra "Rebeka"	Palangos miesto sav., Palangos m.,	1993-01-18	Registrinis
38379	Šventosios senovės gyvenvietė II	Palangos miesto sav., Palangos m.,	2015-02-20	Registrinis
1291	Palangos kurhauzo pastatas	Palangos miesto sav., Palangos m., Grafų Tiškevičių al. 1	1992-05-28	Valstybės saugomas
15927	Vila	Palangos miesto sav., Palangos m., J. Basanavičiaus g. 28	1997-11-12	Valstybės saugomas
23432	Palangos dvaro sodybos Lurdo grotas	Palangos miesto sav., Palangos m.,	1997-12-31	Paminklas
29936	Nemirsetos laivų gelbėjimo stotis	Palangos miesto sav., Palangos m., Klaipėdos pl. 37A	2004-12-31	Valstybės saugomas
1292	Namas	Palangos miesto sav., Palangos m.,	1992-05-28	Registrinis

*Palangos miesto šilumos ūkio specialiojo plano atnaujinimas
Strateginis pasekmių aplinkai vertinimo atrankos dokumentas*

		Miško tak. 47		
38468	Baltijos jūroje nuskenkusio laivo "L-9" vieta	Palangos miesto sav., Palangos m.,	2015-02-12	Registrinis
15933	Buršteino vila	Palangos miesto sav., Palangos m., Birutės al. 37	1997-11-12	Valstybės saugomas
15929	Vila	Palangos miesto sav., Palangos m., J. Basanavičiaus g. 32	1997-11-12	Valstybės saugomas
15926	Vilų komplekso vila Pajauta	Palangos miesto sav., Palangos m., J. Basanavičiaus g. 22	1993-05-19	Valstybės saugomas
10777	Kompozitoriaus Jono Bendoriaus namas	Palangos miesto sav., Palangos m., Birutės al. 7	1993-02-05	Valstybės saugomas
37276	Viešbučio „Žilvinas“ pastatas	Palangos miesto sav., Palangos m., Kęstučio g. 34	2013-07-11	Registrinis
32571	Palangos miesto savivaldybės medinė kapinių koplyčia	Palangos miesto sav., Palangos m., Vytauto g. 176C	2009-01-20	Registrinis
15937	Namas	Palangos miesto sav., Palangos m., J. Piktuižio g. 13	1993-05-19	Valstybės saugomas
12143	Muziko Balio Dvariono kapas	Palangos miesto sav., Palangos m., Vytauto g. 176C	1993-03-25	Registrinis
35303	Pastatų komplekso pastatas	Palangos miesto sav., Palangos m., Kretingos g. 16	2012-03-07	Registrinis
16685	Anaičių kaimo senosios kapinės	Palangos miesto sav., Palangos m., Anaičių g.	1993-07-08	Registrinis
1295	Palangos vaistinė	Palangos miesto sav., Palangos m., Vytauto g. 33	1992-05-28	Valstybės saugomas

Šaltinis: Kultūros vertybių registras, 2021.05.19