

1. BENDRIEJI DUOMENYS

1.1. Detaliojo planavimo organizatorius: Palangos miesto savivaldybės administracijos direktorius, Vytauto g. 112, LT-00153 Palanga, tel. 8-460-48705, faks. 8-460-40217, el. p. administracija@palanga.lt.

1.2. Detaliojo planavimo iniciatorius: Palangos miesto savivaldybės administracijos direktorius.

1.3. Detaliojo plano rengėjas: UAB S. Juškos architektūros studija, M. Valančiaus g. 21, LT-44275 Kaunas, Įmonės kodas 133660424, el. p. stasysj1@gmail.com. Projekto vadovas Stasys Juška, atestato Nr. ATP 184.

1.4. Planuojama teritorija: žemės sklypas unikalus Nr. 4400-2091-5017 (valstybinis miškas), žemės sklypas unikalus Nr. 4400-2603-3823 (valstybinis miškas) ir teritorijoje prie jų, Palangoje.

1.5. Planavimo rengimo pagrindas ir išduotos planavimo sąlygos:

- Palangos miesto savivaldybės administracijos direktoriaus 2020 m. gegužės 11 d. įsakymas Nr. A1-605 „Dėl Šventosios gyvenvietės detaliojo plano koregavimo žemės sklypuose unikalūs Nr. 4400-2091-5017, 4400-2603-3823 (valstybinis miškas) ir teritorijoje prie jų, Palangoje“;
- Palangos miesto savivaldybės administracijos direktoriaus 2020 m. gegužės 13 d. įsakymas Nr. A1-623 „Dėl Šventosios gyvenvietės detaliojo plano koregavimo žemės sklypuose unikalūs Nr. 4400-2091-5017, 4400-2603-3823 (valstybinis miškas) ir teritorijoje prie jų, Palangoje, planavimo darbų programos patvirtinimo“;
- Palangos miesto savivaldybės administracijos teritorijų planavimo sąlygos;
- Nacionalinio visuomenės sveikatos centro prie SAM teritorijų planavimo sąlygos;
- Aplinkos apsaugos agentūros teritorijų planavimo sąlygos;
- Valstybinės miškų tarnybos teritorijų planavimo sąlygos;
- Kultūros paveldo departamento prie Kultūros ministerijos teritorijų planavimo sąlygos;
- Lietuvos geologijos tarnybos prie AM teritorijų planavimo sąlygos;
- AB „ESO“ teritorijų planavimo sąlygos;
- UAB „Palangos šilumos tinklai“ teritorijų planavimo sąlygos;
- AB „Telia Lietuva“ teritorijų planavimo sąlygos;
- VĮ „Transporto kompetencijų agentūra“ teritorijų planavimo sąlygos;
- Klaipėdos apskrities priešgaisrinės gelbėjimo valdybos teritorijų planavimo sąlygos.

1.6. Planavimo tikslai: optimalios urbanistinės struktūros numatymas, suplanuojant inžinerinių komunikacijų tinklus, funkcines zonas inžinerinės infrastruktūros vystymui, inžinerinei infrastruktūrai reikalingų teritorijų ir (ar) inžinerinių komunikacijų koridorių ribas, žemėnaudų formavimas tikslinant infrastruktūros objektų išdėstymą, žemės sklypų suformavimas, teritorijos naudojimo paskirties, būdo, naudojimo reglamentų nustatymas, miško žemės pavertimas kitomis naudmenomis, Šventosios gyvenvietės detaliojo plano, patvirtinto Palangos miesto tarybos 2000 m. kovo 21 d. sprendimo Nr. 38 2 punktu, sprendinių koregavimas planuojamoje teritorijoje.

1.7. Detaliojo plano uždaviniai: detalizuojant Palangos miesto bendrajame plane nustatytus teritorijos naudojimo privalomuosius reikalavimus, nustatyti teritorijų naudojimo reglamentus, suplanuoti optimalų planuojamos teritorijos inžinerinių komunikacijų koridorių tinklą, nurodyti specialiąsias žemės naudojimo sąlygas, suformuoti optimalią urbanistinę struktūrą, numatyti priemonės gamtos ir nekilnojajam kultūros paveldui išsaugoti ir naudoti, numatyti teritorijas želdynų plėtrai, priemonės jiems atkurti, esamų apsaugai ir naudojimui.

1.8. Papildomi planavimo uždaviniai: nustatyti aprūpinimo inžineriniais tinklais būdus; numatyti susisiekimo komunikacijas ir joms funkcionuoti reikalingų servitutų poreikį; numatyti funkcinius bei kompozicinius ryšius su gretimomis teritorijomis.

1.9. Papildomi reglamentai: gamtos, saugomų teritorijų ir nekilnojamojo kultūros paveldo apsaugos ir teritorijos naudojimo reglamentai; teritorijos tūrinės ir erdvinės kompozicijos reikalavimai; susisiekimo komunikacijų, skirstomųjų tinklų išdėstymas, servitutai.

1.10. Planuojamai teritorijai taikomi aukštesnio ir atitinkamo lygmens teritorijų planavimo dokumentai, vienos ar kelių valdymo sričių plėtros programos, strateginės veiklos planai ir kiti strateginiai dokumentai:

1. *Bendrieji planai:* Palangos miesto bendrasis planas, T00046543 (000251000420).

2. *Specialiojo teritorijų planavimo dokumentai:*

1) Lietuvos Respublikos pajūrio juostos ribų planas (schema), T00077170,

2) Laikinių statinių ir prekybos įrenginių vietų išdėstymo Palangos mieste specialusis planas, T00077701;

3) Pajūrio juostos žemyninės dalies paplūdimių rekreacijos planas, T00075435.

4) Palangos miesto vizualinės informacijos ir išorinės reklamos specialusis planas, T00071344;

5) Palangos miesto vandens tiekimo ir nuotekų tvarkymo infrastruktūros plėtros specialusis planas, T00040735 (000252000538);

6) Palangos miesto šilumos ūkio specialusis planas, T00047066 (000252000441);

7) Klaipėdos apskrities miškų tvarkymo schema, T00082739;

8) Pajūrio juostos žemyninės dalies tvarkymo planas, T00084341;

9) Palangos I, II, III, Šventosios, Nemirsetos ir Palangos miesto nuotekų valymo įrenginių Vandenviečių sanitarinių apsaugos zonų specialusis planas, T00046531 (000252000408);

1.11. Kitos teritorijų planavimo sąlygos: rengiant detalųjį planą vadovautis:

1. Šventosios gyvenvietės detalioju planu, patvirtintu Palangos miesto savivaldybės tarybos 2000-03-21 sprendimu Nr. 38, registro Nr. T00040255.

2. Žemės sklypo Liepojos plentas 1 detalioju planu (Palangos miesto tarybos 2004 m. balandžio 1 d. sprendimas Nr. 36), registracijos Nr. T00046740 (000252000248);

3. Palangos miesto savivaldybės Valstybinės reikšmės miškų plotų schema (Lietuvos Respublikos Vyriausybės 1997 m. spalio 23 d. nutarimo Nr. 1154 20 priedas (Lietuvos Respublikos Vyriausybės 2011 m. gegužės 4 d. nutarimo Nr. 496 redakcija);

4. Palangos miesto savivaldybės miškų priskyrimo miškų grupėms schema (Lietuvos Respublikos Vyriausybės 2002 m. spalio 21 d. nutarimo Nr. 1651 „Dėl Alytaus, Klaipėdos, Marijampolės, Šiaulių, Tauragės, Telšių, Utenos, ir Vilniaus apskričių miškų prikyrimo miškų grupėms“ pakeitimo;

5. Pajūrio juostos žemyninės dalies tvarkymo planu, patvirtintu LR Aplinkos ministro 2020 m. sausio 16 d. įsakymu Nr. D1-28 „Dėl Lietuvos Respublikos aplinkos ministro 2011 m. liepos 28 d. įsakymo Nr. D1-601 „Dėl pajūrio juostos žemyninės dalies tvarkymo specialiojo plano patvirtinimo“ pakeitimo“;

6. Atsižvelgti į rengiamą Palangos miesto transporto organizavimo ir gatvių raudonųjų linijų specialųjį planą. Planavimo organizatorius – Palangos miesto savivaldybės administracijos direktorius, rengėjas – UAB „Geometra“, Taikos pr. 88A, Kaunas.

Projekto vadovas

Stasys Juška

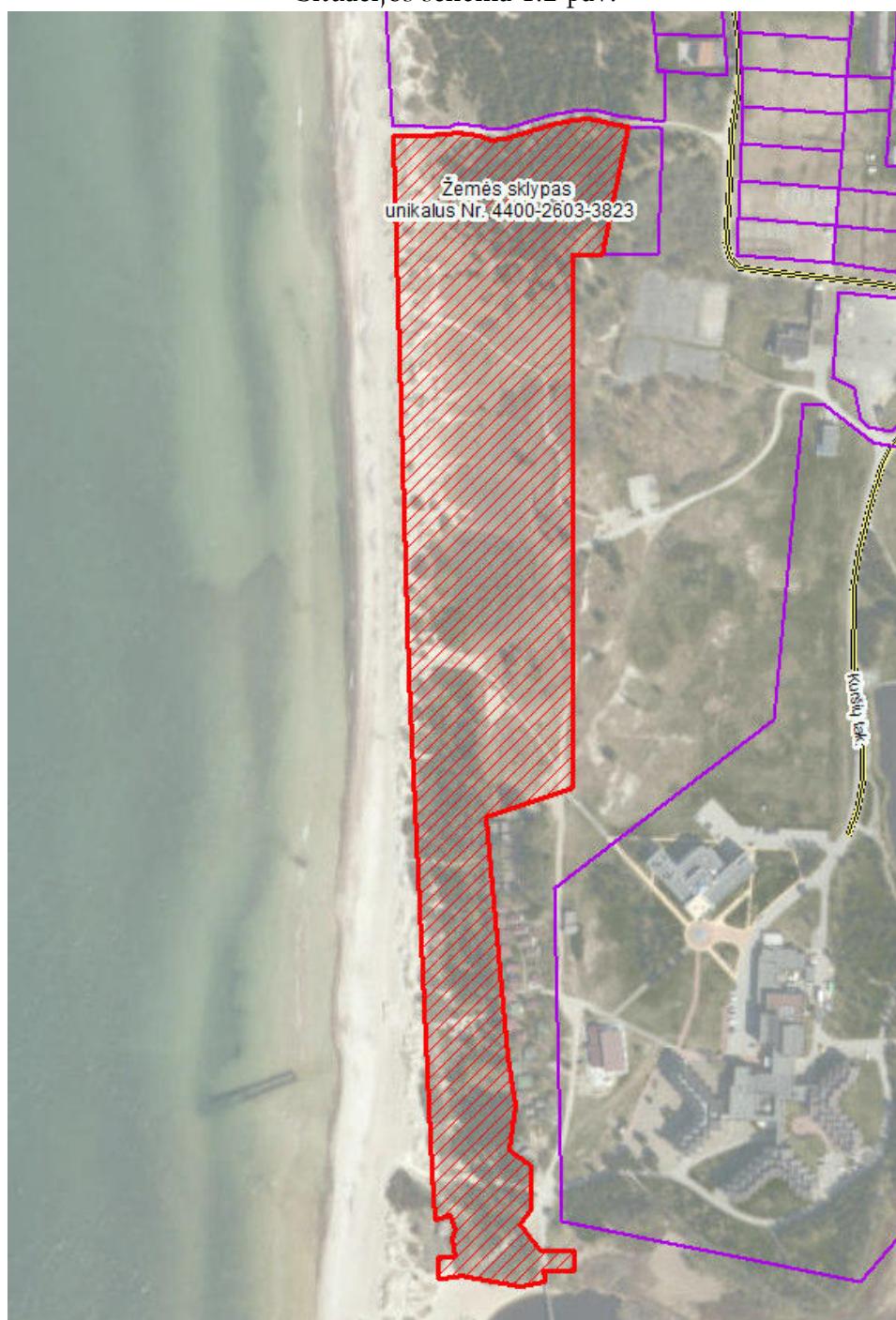
2. ESAMOS BŪKLĖS ANALIZĖ

2.1. Esama situacija: planuojama teritorija žemės sklypas unikalus Nr. 4400-2091-5017 (valstybinis miškas), žemės sklypas unikalus Nr. 4400-2603-3823 (valstybinis miškas) ir teritorijoje prie jų, Palangoje. Bendras planuojamos teritorijos plotas apie 12,5000 ha (žr. 1.1 ir 1.2. pav.).

Situacijos schema 1.1 pav.



Situacijos schema 1.2 pav.



Nagrinėjama teritorija

2.2. Bendra situacija apie planuojamą teritoriją: planuojami 2 miškų ūkio paskirties žemės sklypai (unikalūs Nr. 4400-2091-5017 ir 4400-2603-3823) ir laisva valstybinė žemė šalia jų.

Žemės sklypas unikalus Nr. 4400-2091-5017:

1	Adresas	Palangos m. sav., Palangos m. sav. teritorija
2	Unikalus Nr.	4400-2091-5017
3	Kadastrinis Nr.	2501/0010:225 Palangos m. k.v.
4	Pagrindinė naudojimo paskirtis	Miškų ūkio
5	Naudojimo būdas/pobūdis	Rekreacinių miškų sklypai
6	Žemės sklypo plotas	5,7664 ha
7	Nuosavybė	Lietuvos Respublika, patikėjimo teisė Valstybės įmonė Valstybinių miškų urėdija.
8	Servitutai	-
9	Specialiosios naudojimo sąlygos	- Vandens tiekimo ir nuotekų, paviršinių nuotekų tvarkymo infrastruktūros apsaugos zonos (III skyrius, dešimtas skirsnis); - Požeminio vandens vandenviečių apsaugos zonos (VI skyrius, vienuoliktasis skirsnis); - Miško žemė (VI skyrius, trečiasis skirsnis).
10	Registro pastabos ir nuorodos, kita informacija.	Lietuvos Respublikos pajūrio juostos riba, nustatyta Vyriausybės 1996 m. sausio 16 d. nutarimu Nr. 78. Plotas 4,8909 ha.

Žemės sklypas unikalus Nr. 4400-2603-3823:

1	Adresas	Palangos m. sav., Palangos m. sav. teritorija
2	Unikalus Nr.	4400-2603-3823
3	Kadastrinis Nr.	2501/0003:3 Palangos m. k.v.
4	Pagrindinė naudojimo paskirtis	Miškų ūkio
5	Naudojimo būdas/pobūdis	Rekreacinių miškų sklypai
6	Žemės sklypo plotas	6,3320 ha
7	Daikto priklausiniai iš kito registro	Vandentiekio tinklai – vandentiekio tinklai, unikalus Nr. 4400-3154-9578, I grupės nesudėtingas statinys. Nuotekų šalinimo tinklai – buitinių nuotekų tinklai, unikalus Nr. 4400-3154-9594.
8	Nuosavybė	Lietuvos Respublika, patikėjimo teisė Nacionalinė žemės tarnyba prie Žemės ūkio ministerijos.
9	Servitutai	Kelio servitutas – teisė naudotis pėsčiųjų taku (tarnaujantis), plotas – 0,0136 ha.

10	Specialiosios naudojimo sąlygos	<ul style="list-style-type: none"> - Kultūros paveldo objektų ir vietovių teritorijos, jų apsaugos zonos (V skyrius, pirmasis skirsnis); - Vandens tiekimo ir nuotekų, paviršinių nuotekų tvarkymo infrastruktūros apsaugos zonos (III skyrius, dešimtas skirsnis); - Elektros tinklų apsaugos zonos (III skyrius, ketvirtasis skirsnis); - Požeminio vandens vandenviečių apsaugos zonos (VI skyrius, vienuoliktasis skirsnis); - Viešųjų ryšių tinklų elektroninių ryšių infrastruktūros apsaugos zonos (III skyrius, vienuoliktasis skirsnis); - Miško žemė (VI skyrius, trečiasis skirsnis).
11	Registro pastabos ir nuorodos, kita informacija.	Lietuvos Respublikos pajūrio juostos riba, nustatyta Vyriausybės 2005 m. vasario 10 d. nutarimu Nr. 155. Plotas 6,3320 ha.

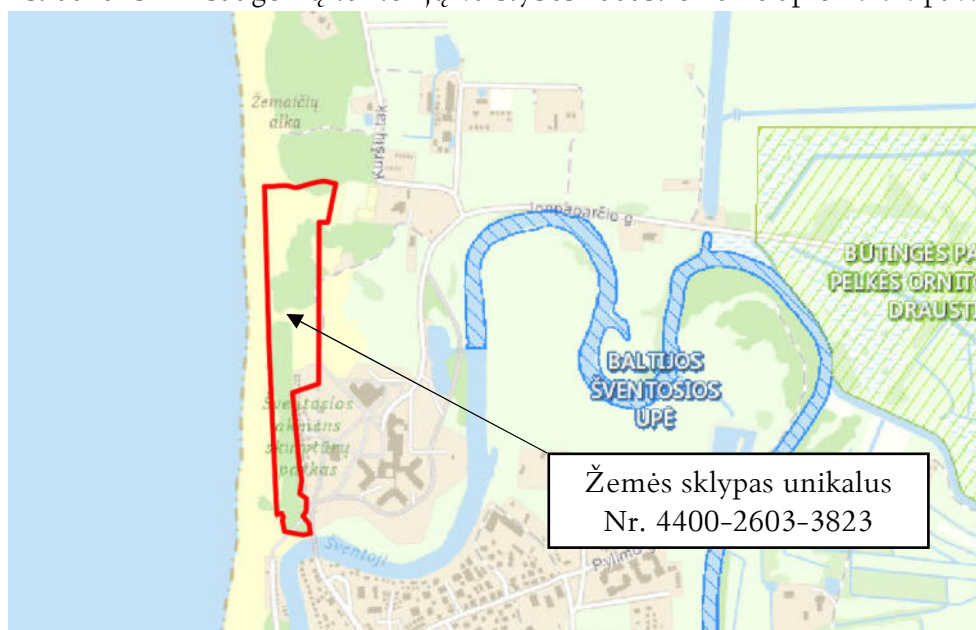
2.3. Planuojamos teritorijos užstatymas: planuojama teritorija neužstatyta.

2.4. Inžineriniai tinklai: planuojamoje teritorijoje ir šalia jos nutiesti vandens, lietaus ir buitinių nuotekų tinklai, ryšių, elektros ir dujotiekio linijos.

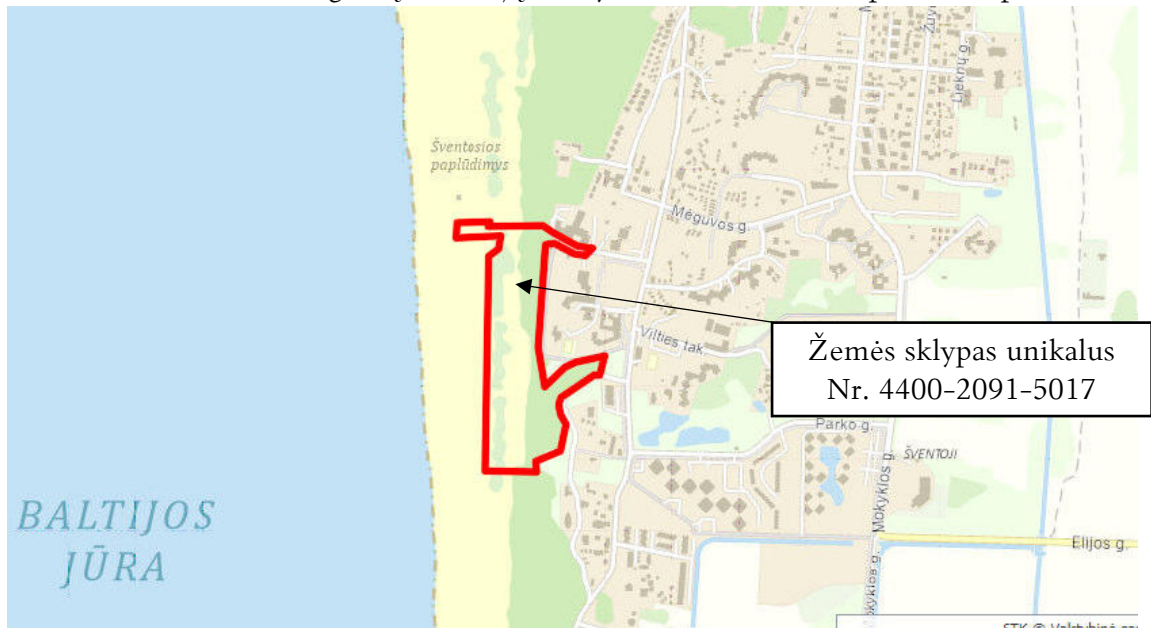
2.5 Susisiekimo sistema: planuojama teritorija integruota į Palangos miesto susisiekimo tinklą. Patekimas į žemės sklypą unikalus Nr. 4400-2091-5017 iš Jūros gatvės per esamus privažiavimus. Patekimas į žemės sklypą unikalus Nr. 4400-2603-3823 iš Kuršių tako per esamus privažiavimus. Miškų ūkio paskirties žemės sklype, unikalus Nr. 4400-2603-3823, nustatytas kelio servitutas – teisė naudotis pėsčiųjų taku (tarnaujantis daiktas), miesto gyventojams patekimui į pliažą, kopas, užkopę.

2.6. Gamtos ir nekilnojamojo kultūros paveldo objektai, aplinkos apsaugos objektai: planuojama teritorija nepatenka į saugomas teritorijas ir su saugomomis teritorijomis nesiriboja.

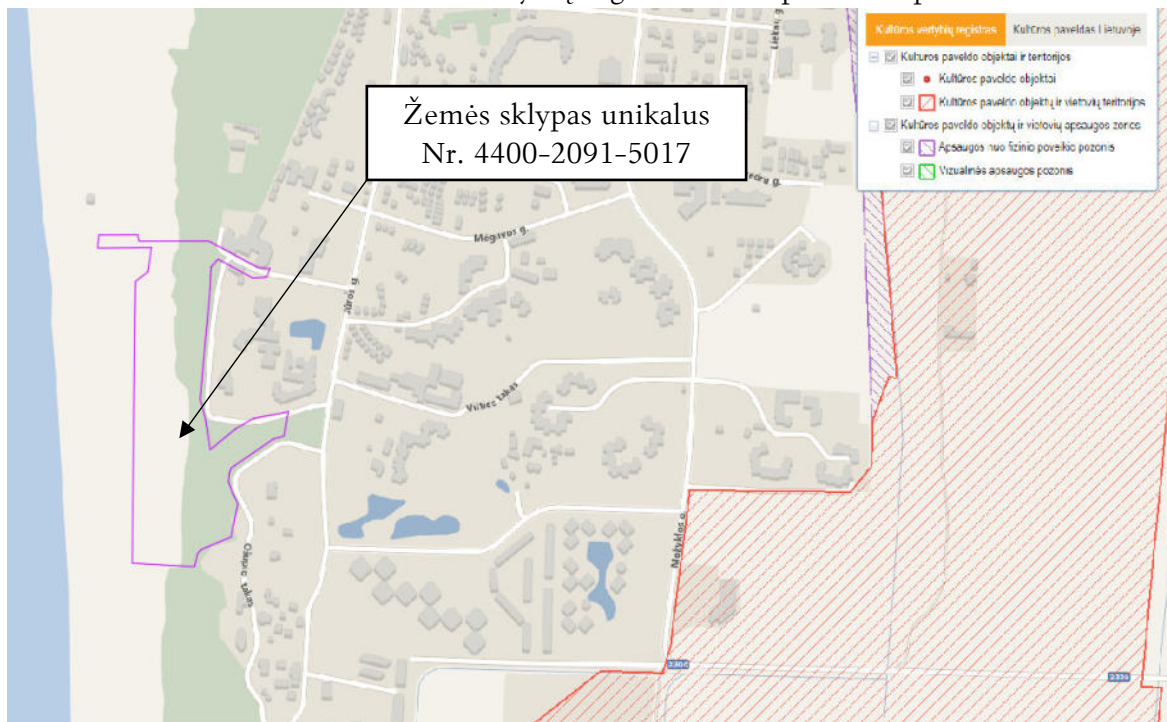
Ištrauka iš LR Saugomų teritorijų valstybės kadastro žemėlapis 1.2.1. pav.



Ištrauka iš LR Saugomų teritorijų valstybės kadastro žemėlapio 1.2.2. pav.

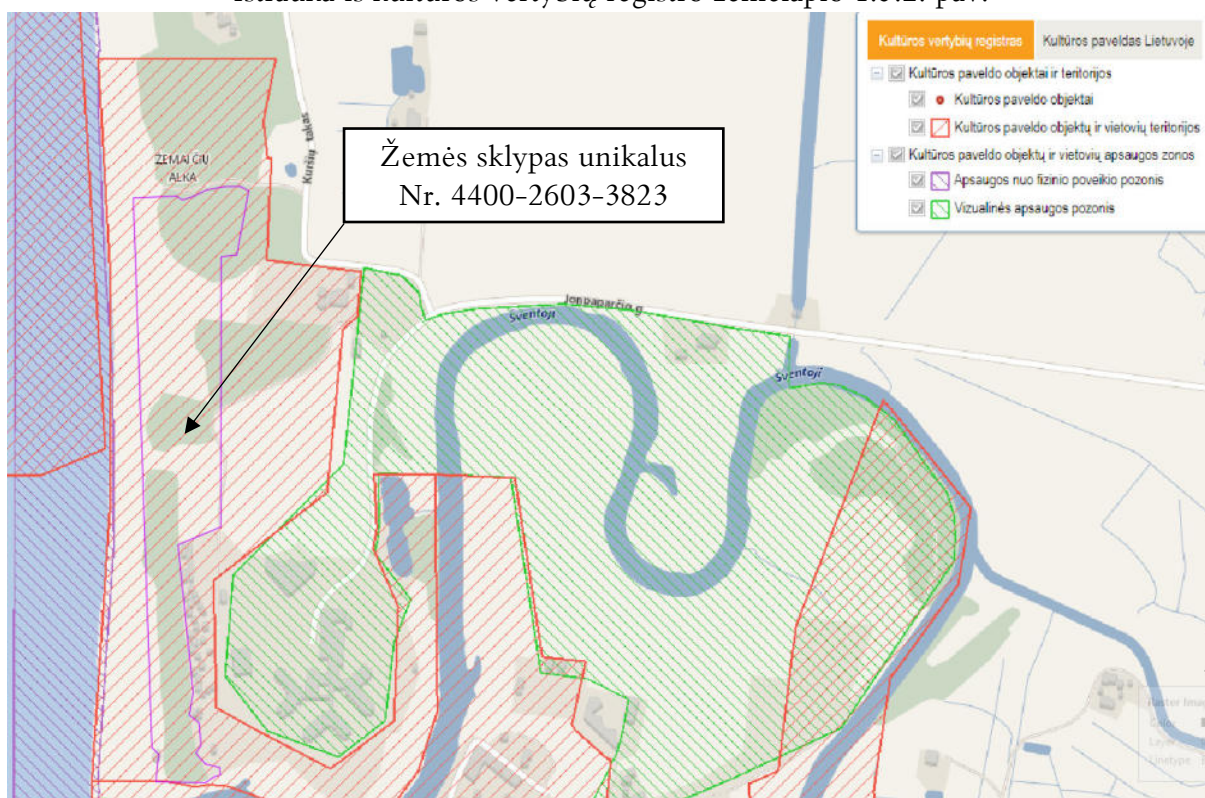


Ištrauka iš kultūros vertybių registro žemėlapio 1.3.1. pav.



Planuojamame žemės sklype (unikalus Nr. 4400-2091-5017) nėra nekilnojamųjų kultūros vertybių. Žemės sklypas nėra nekilnojamųjų kultūros vertybių teritorijoje ar jos apsaugos zonoje. Su nekilnojamomis kultūros vertybėmis nesiriboja (žr. 1.3.1. pav.).

Ištrauka iš kultūros vertybių registro žemėlapio 1.3.2. pav.



Vadovautis Kultūros vertybių registro duomenimis, viešai prieinamu adresu: <http://kvr.kpd.lt/heritage/>, kurio duomenimis, planuojamas sklypas unikalus Nr.4400-2603-3823 (valstybinis miškas) ir teritorija prie jo patenka į valstybės saugomos moksliniam pažinimui Šventosios, Elijos senovės gyvenvietės (u.k. 16195) teritoriją (žr. 1.3.2. pav.).

Šventosios, Elijos senovės gyvenvietė

★★★★★

▲ Aprašymas

Unikalus objekto kodas	16195
Pilnas pavadinimas	Šventosios, Elijos senovės gyvenvietė
Adresas	Palangos miesto sav., Palangos m.,
Įregistravimo registre data	2001-02-09
Statusas	Valstybės saugomas
Objekto reikšmingumo lygmuo yra	Regioninis
Rūšis	Nekilnojamas
Teritorijos	Apsaugos nuo fizinio poveikio pozonis: 113600.00 kv. m KVR objektas: 224949.00 kv. m Vizualinės apsaugos pozonis: 541200.00 kv. m
Vertybė pagal sandarą	Pavienis objektas
Seni kodai	Kodas registre iki 2005.04.19: A1607 Nr. Lietuvos Respublikos kultūros paminklų sąrašė: AV2026
Amžius	XV-XVIII a.
Vertingųjų savybių pobūdis	Archeologinis (lemiantis reikšmingumą);Kraštovaizdžio;

Vertingosios savybės

7.1.3.4. Žemės ir jos paviršiaus elementai - **reljefas** (smėlingas, banguotas Baltijos jūros krantas, anksčiau buvęs pustomas, dabar dalis dirvonojuja, dalis apaugusi pušynu, V dalis užstatyta laikiniais poilsiniais nameliais, V pakraštyje yra plažas; ŠR dalis užstatyta ir čia yra įrengtas sporto aikštynas; FF Nr. 1-10; TRP; 2015 m.); **kultūrinis sluoksnis** (iki 1 m storio tamsaus smėlio sluoksniai su archeologiniais radiniais, pastatų liekanomis, esantys po 0,6-1,2 m, o arčiau jūros ir iki 1,7 m storio supustyto ar užplauto smėlio sluoksniais; dalis kultūrinio sluoksnio nuplauta jūros, dalis sunaikinta ar sužalota įvairių statybų metu, dalis kultūrinio sluoksnio iširta archeologinių tyrimų metu; -, 2015 m.).

Dokumentai

1. KVAID direktoriaus įsakymas; 2001-02-09; Nr. 044 ; 2000 m. planas
2. Dėl pripažinimo valstybės saugomu.; 2005-04-29; Nr. IV-190;
3. Apie nekinojamojo daikto (ND) buvimą nekilnojamųjų kultūros vertybių (NKV) teritorijoje arba jų apsaugos zonoje; 2009-06-12; Nr. 06-58; Pranešimas
4. Apie nekinojamojo daikto (ND) buvimą nekilnojamųjų kultūros vertybių (NKV) teritorijoje arba jų apsaugos zonoje; 2009-06-12; Nr. 06-59; Pranešimas
5. Dėl duomenų patikslinimo; 2016-05-17; Nr. KPD-VL-946; 2000 m. planas Aktas KPD-VL-946.pdf TRP. 1 lap. TRP. 2 lap.

Šaltiniai ir medžiagos

1. BALČIUS, Mikelis. Šventosios šiaurinės dalies - "Elijos miesto" tyrinėjimai 1967-1983 m. Kultūros paveldo centro paveldosaugos biblioteka.
2. BALČIUS, Mikelis; ir IVANAUSKAS, Eugenijus. Seniausios Šventoje rastos monetos. Žemaičių praeitis, Vilnius, 1990, t. 1, p. 77-80.
3. BALČIUS, Mikelis; IVANAUSKAS, Eugenijus. Monetų radiniai Šventosios pajūryje 1967-1987 m. Kultūros paminklai. Vilnius, 1994, t. 1, p. 31-35.
4. BALČIUS, Mikelis. Elijos ir Būtingė. Iš Palangos istorija. Klaipėda, 1999, p. 193-216.
5. BALČIUS, Mikelis. Šventosios uostas XVII a. antroje pusėje. Voruta, 1994, liepos 1-15 d., nr. 25-26, p. 15.
6. BALČIUS, Mikelis. Šventosios žemupio kairiojo kranto gyvenvietės. Kultūros paminklai, 1998, nr. 5, p. 81-88.
7. BALČIUS, Mikelis. Šventosios miestelėnų etninė sudėtis XVII amžiuje. Iš Elijos. Šventoji. Klaipėda, 2007, p. 122-143.
8. BALČIUS, Mikelis. Gintaro rinkimas Lietuvos pajūryje ir gintaras šventojiškių XVII-XX a. pirmosios pusės puošyboje. Kultūros paminklai. Vilnius, 2001, nr. 8, p. 37-45.
9. KIAUPA, Zigmantas. Šventosios uostas Palangos seniūnijoje. Iš Palangos istorija. Klaipėda, 1999, p. 147-165.
10. Kultūros vertybės pagrindinis dosjė: A1607, Šventosios, Elijos senovės gyvenvietė. Vilnius, 2001. Kultūros paveldo centro paveldosaugos biblioteka.
11. KVIZIKEVIČIUS, Linas. Šventosios, Elijos (16195) senovės gyvenvietės teritorijos, Palangos m. 2014 m. žvalgomųjų archeologinių tyrimų ataskaita. Kultūros paveldo centro paveldosaugos biblioteka, f. 39, ap. 1, b. 4730.
12. Lietuvos Respublikos istorijos ir kultūros paminklų sąrašas (1978-1990 m.). Vilnius, 1993, d. 1, p. 75.
13. PILIČIAUSKAS, Gytis. Šventosios, Elijos senovės gyvenvietės (16195) aplinkoje, Kuršių tako 1, Palangos m., 2011 m. atliktų archeologinių žvalgomųjų tyrimų ataskaita. Kultūros paveldo centro paveldosaugos biblioteka, f. 39, ap. 1, b. 2281 (tyrimai už teritorijos ribų).
14. PILIČIAUSKAS, Gytis; ir PILIČIAUSKIENĖ, Giedrė. Tyrimai Šventoje. Archeologiniai tyrinėjimai Lietuvoje 2012 metais. Vilnius, 2013, p. 30 (paminėti tyrimai Kuršių tako g. 22, už teritorijos ribų).
15. PILIČIAUSKIENĖ, Giedrė. Šventosios, Janmarienburgio senovojo miesto (16194) ir Elijos senovės gyvenvietės (16195), Palangos m., aplinkoje 2012 m. vykdytų žvalgomųjų archeologinių tyrimų ataskaita. Kultūros paveldo centro paveldosaugos biblioteka, f. 39, ap. 1, b. 3568 (tyrimai Kuršių tako g. 22, už teritorijos ribų)
16. STRAZDAS, Arūnas. Palangos (Šventosios) senovės gyvenvietės II 1995 metų archeologinių kasinėjimų ataskaita. Kultūros paveldo centro paveldosaugos biblioteka, f. 28, ap.1, b. 23.
17. STRAZDAS, Arūnas. Archeologijos objektų žvalgymas ir žvalgomieji kasinėjimai 1995 m. Archeologiniai tyrinėjimai Lietuvoje 1994 ir 1995 metais. Vilnius, 1996, p. 305-306.
18. TETĖREVA, Diana; ir ZABIELA, Gintautas. Mažai informatyvūs archeologiniai tyrinėjimai. Archeologiniai tyrinėjimai Lietuvoje 2014 metais. Vilnius, 2015, p. 625.
19. ŽULKUS, Vladas. Šventosios senovojo uosto teritorijos 1985 metų archeologinių žvalgomųjų kasinėjimų ataskaita; 1985 06 20-1985 08 16. Kultūros paveldo centro paveldosaugos biblioteka, f. 5, ap. 3, b. 637.
20. ŽULKUS, Vladas. Kasinėjimai Šventosios uoste. Archeologiniai tyrinėjimai Lietuvoje 1984 ir 1985 metais. Vilnius, 1986, p. 89-91.

2.7. Planuojamos teritorijos gretimbės: žiūrėti Esamos būklės analizės brėžinį.

2.8. Želdiniai: planuojami 2 miškų ūkio paskirties žemės sklypai (unikalūs Nr. 4400-2091-5017, 4400-2603-3823), kuriuose vyrauja miškai.

2.9. Planuojamoje teritorijoje galiojantys teritorijų planavimo dokumentai:

1. *Bendrieji planai:* Palangos miesto bendrasis planas, T00046543 (000251000420), (žr. 1.4.1. ir 1.4.2. pav.).

2. *Specialiojo teritorijų planavimo dokumentai:*

1) Lietuvos Respublikos pajūrio juostos ribų planas (schema), T00077170, (žr. 1.5 pav.);

2) Pajūrio juostos žemyninės dalies tvarkymo planas, T00084341, (žr. 1.6 pav.);

3) Palangos miesto šilumos ūkio specialusis planas, T00047066 (000252000441), (žr. 1.7 pav.);

4) Klaipėdos apskrities miškų tvarkymo schema, T00082739, (žr. 1.8 pav.);

- 5) Palangos I, II, III, Šventosios, Nemirsetos ir Palangos miesto nuotėkų valymo įrenginių Vandenviečių sanitarinių apsaugos zonų specialusis planas, T00046531 (000252000408), (žr. 1.9 pav.);
- 6) Laikinių statinių ir prekybos įrenginių vietų išdėstymo Palangos mieste specialusis planas, T00077701, (žr. 1.10 pav.);
- 7) Palangos miesto vizualinės informacijos ir išorinės reklamos specialusis planas, T00071344, (žr. 1.11 pav.);
- 8) Palangos miesto vandens tiekimo ir nuotėkų tvarkymo infrastruktūros plėtros specialusis planas, T00040735 (000252000538), (žr. 1.12.1. ir 1.12.2. pav.);
- 10) Pajūrio juostos žemyninės dalies paplūdimių rekreacijos planas, T00075435, (žr. 1.13 pav.);

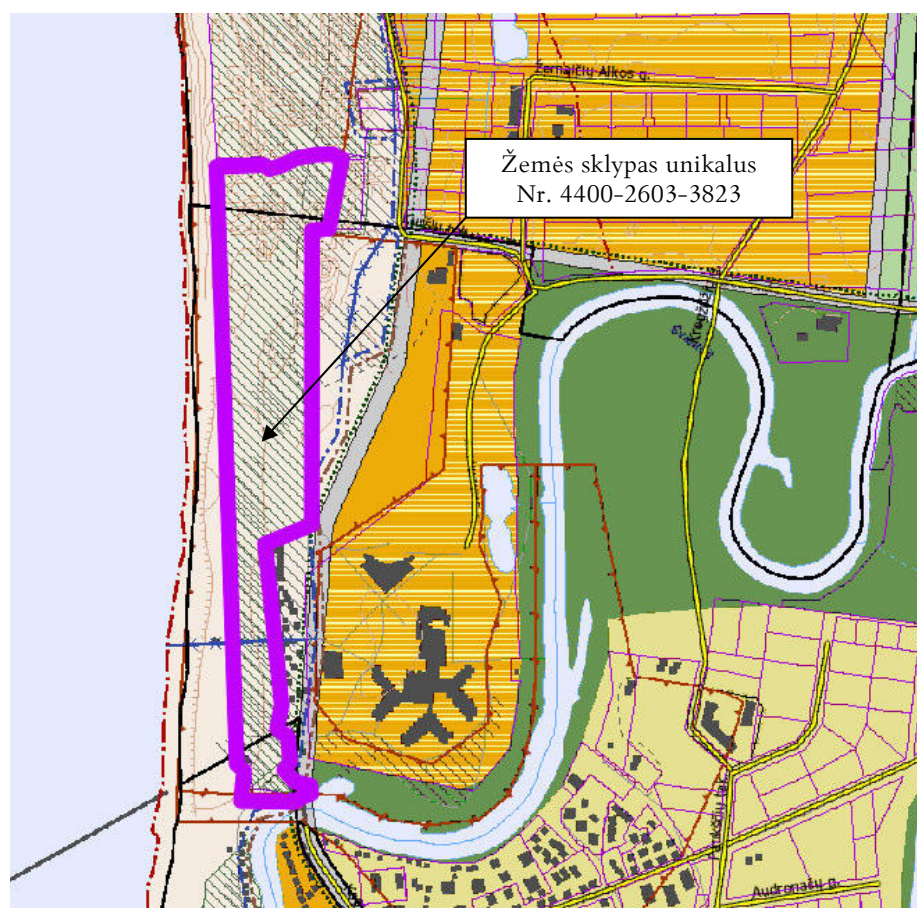
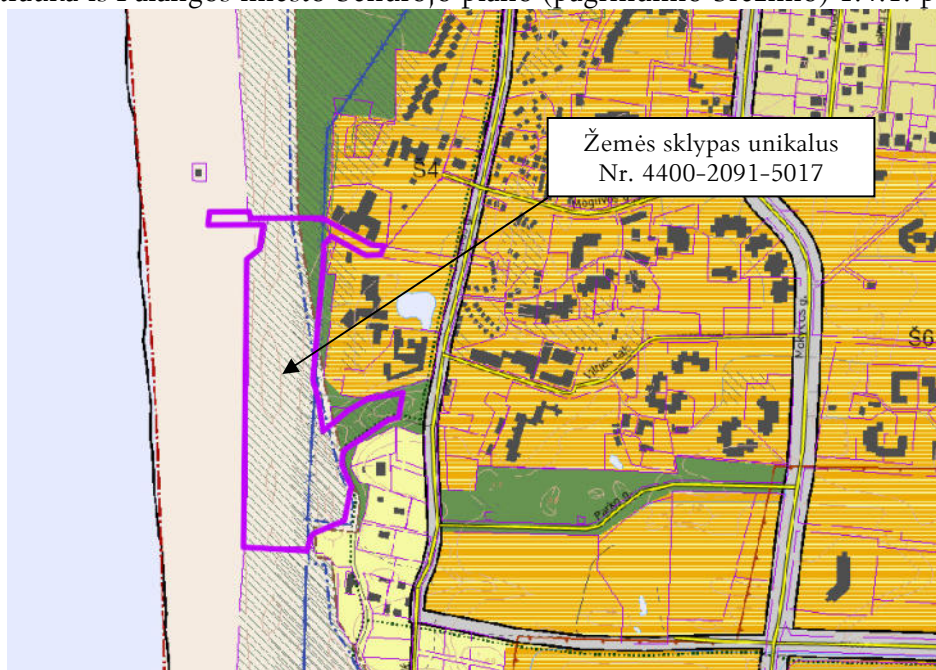
1.11. Kitos teritorijų planavimo sąlygos: rengiant detalųjį planą vadovautis:

- 1) Šventosios gyvenvietės detaliuoju planu, patvirtintu Palangos miesto savivaldybės tarybos 2000-03-21 sprendimu Nr. 38, registro Nr. T00040255 (žr. 1.14. pav.);
- 2) Žemės sklypo Liepojos plentas 1 detaliuoju planu (Palangos miesto tarybos 2004 m. balandžio 1 d. sprendimas Nr. 36), registracijos Nr. T00046740 (000252000248), (žr. 1.15. pav.);
- 3) Palangos miesto savivaldybės Valstybinės reikšmės miškų plotų schema (Lietuvos Respublikos Vyriausybės 1997 m. spalio 23 d. nutarimo Nr. 1154 20 priedas (Lietuvos Respublikos Vyriausybės 2011 m. gegužės 4 d. nutarimo Nr. 496 redakcija), (žr. 1.16.1. ir 1.16.2. pav.);
- 4) Palangos miesto savivaldybės miškų priskyrimo miškų grupėms schema (Lietuvos Respublikos Vyriausybės 2002 m. spalio 21 d. nutarimo Nr. 1651 „Dėl Alytaus, Klaipėdos, Marijampolės, Šiaulių, Tauragės, Telšių, Utenos, ir Vilniaus apskričių miškų prikyrimo miškų grupėms“ pakeitimo;
- 5) Pajūrio juostos žemyninės dalies tvarkymo planu, patvirtintu LR Aplinkos ministro 2020 m. sausio 16 d. įsakymu Nr. D1-28 „Dėl Lietuvos Respublikos aplinkos ministro 2011 m. liepos 28 d. įsakymo Nr. D1-601 „Dėl pajūrio juostos žemyninės dalies tvarkymo specialiojo plano patvirtinimo“ pakeitimo“ (žr. 1.6. pav.);
- 6) Atsižvelgti į rengiamą Palangos miesto transporto organizavimo ir gatvių raudonųjų linijų specialųjį planą. Planavimo organizatorius – Palangos miesto savivaldybės administracijos direktorius, rengėjas – UAB „Geometra“, Taikos pr. 88A, Kaunas, (žr. 1.17. pav.).

Projekto vadovas

Stasys Juška

Ištrauka iš Palangos miesto bendrojo plano (pagrindinio brėžinio) 1.4.1. pav.



NEURBANIZUOJAMOS TERITORIJOS:	Visų gamtinių vertybių apsaugai skirtos teritorijos. Nenumatomas naujų urbanistinių vienetų kūrimas: nauja statyba galima tik esamose namų valdose, kitose sklypuose, kurių dokumentuose nurodytas žemės naudojimo būdas ar pobūdis, pagal kurį statyba yra galima, bei konversijos iš taršios veiklos srities į netaršią atvejais. Namų valdos neskaidomos. Maksimalus užstatymo intensyvumas namų valdose – 0,2, bet neviršijant 300 kv.m sklypo užstatymo ploto. Gali būti numatoma infrastruktūra (rekreacinė, inžinerinė ir pan.), reikalinga tokių teritorijų patrauklumui užtikrinti, nesusiūsi su gyvenamąja paskirtimi.										
Pajūrio juosta (pliažas, kopos, užkopė)	Statybą reglamentuoja Pajūrio juostos specialusis planas										
Želdynai:											
• Intensyviam naudojimui rengiami želdynai	rekreaciniai želdynai: - parkai, skverai, aikštės. Žaliosios jungtys ir aktyviai rekreacijai skirtos teritorijos. moksliniai ir kultūriniai želdynai: - botanikos sodai ir kt.; memorialiniai želdynai: - kapinės, memorialiniai parkai, kolumbariumų teritorijos ir kt.	Miškų ūkio paskirties (tp2, M); Konservacinės paskirties (tik saugomų objektų teritorijose) (tp3, C); Kitos paskirties: - inžinerinės infrastruktūros teritorijos (tp10; I); - bendro naudojimo teritorijos (tp11; B); - rekreacinės teritorijos (tp13, R); - kitose esamose (vairios paskirties statinių teritorijose bei konversijos iš taršios veiklos srities į netaršią atvejais); - visuomeninės paskirties teritorijos (tp7, V).	0	N	N	N	N		P13 ¹⁹		
• Ekstensyviam naudojimui rengiami želdynai ir kurorto miškai	ekstensyviai rekreacijai ar tik pažintiniam lankymui rengiamos teritorijos: - jūros, upių, pakrantės, slėnių dalys ir pan.; - laukai, pievos, ryškios reljefo daliniai (neapaugę miškai) ir pan.	Miškų ūkio paskirties (tp2, M); Konservacinės paskirties (tik saugomų objektų teritorijose) (tp3, C); Kitos paskirties: - inžinerinės infrastruktūros teritorijos (tp10; I); - bendro naudojimo teritorijos (tp11; B); - naudingųjų iškasenų teritorijos (tp12, N); - kitose esamose (vairios paskirties statinių teritorijose bei konversijos iš taršios veiklos srities į netaršią atvejais); - gyvenamosios teritorijos (tp6, G); - visuomeninės paskirties teritorijos (tp7, V).	0	N	N	N	N		P1 19:31 P6 19 P15 19		M4 K5 VM1 VM2

Bendrojo plano sprendiniai, pagal vyraujančius požymius, nurodo miesto funkcines zonas ir nustato tose zonose galimas žemės naudojimo paskirtis ir būdus bei užstatymo intensyvumo ir aukštingumo reglamentus. Miesto savivaldybės teritorija pagrindiniame bendrojo plano brėžinyje (atsižvelgiant į susiklosčiusią ar planuojamą miesto struktūrą) yra suskirstyta į nagrinėjamus rajonus, kurie apvesti juodu kontūru ir pažymėti unikaliu numeriu. Numerio vieta ant konkrečios funkcinės zonos (spalvos) nurodo nagrinėjamo rajono dominuojančią funkciją ir vietą reglamentų lentelėje.

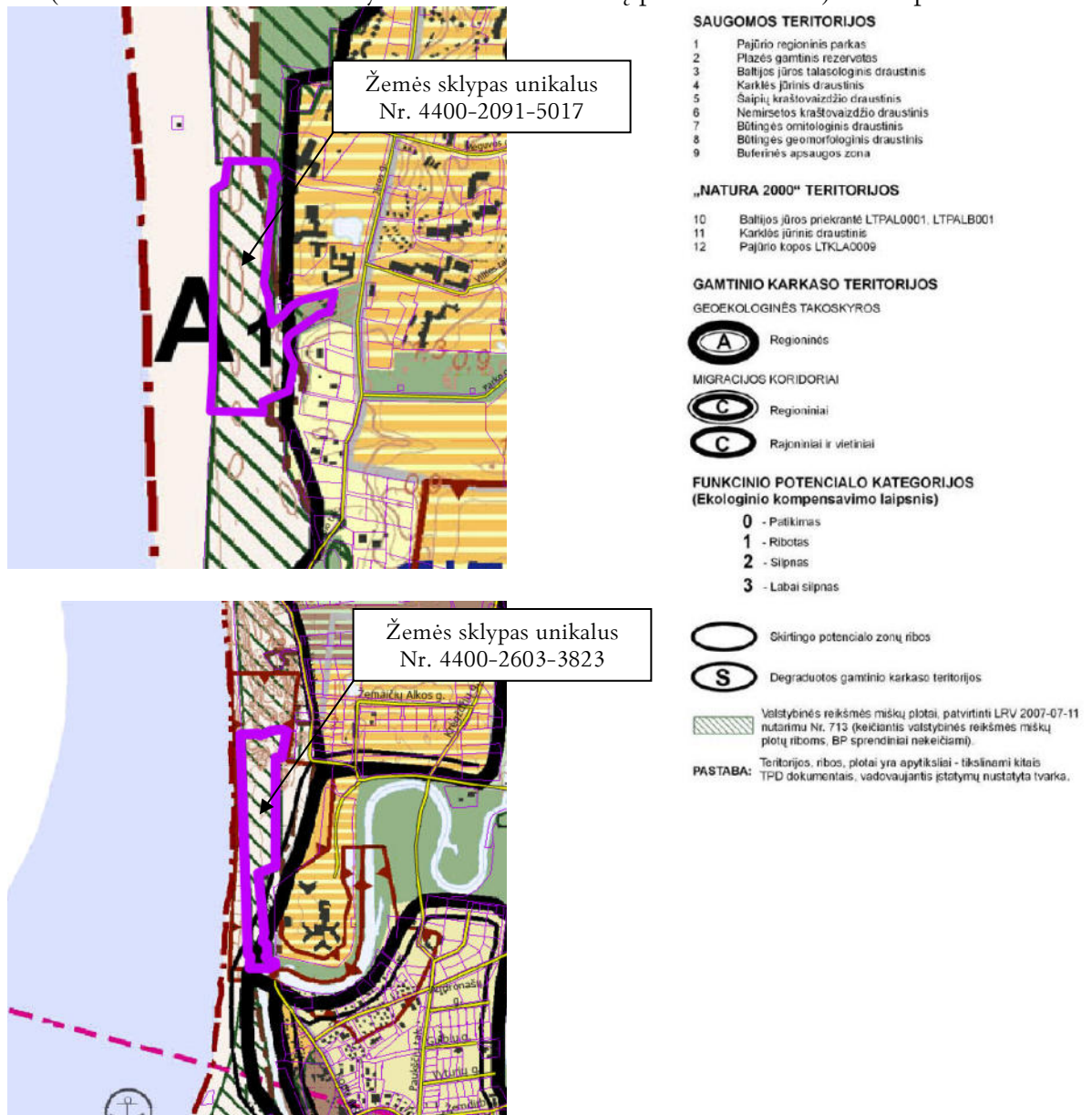
Pagal Palangos miesto bendrąjį planą, patvirtintą Palangos m. sav. tarybos 2008-12-30 sprendimu Nr. T2-317, planuojama teritorija, patenka pajūrio juostos ribas, valstybinės reikšmės miškų plotus.

Žemės sklypas (unikalus Nr. 4400-2091-5017) patenka į Š4 kvartalą (modernizavimas), neurbanizuojamas teritorijas bei į funkcinę zoną: intensyviam naudojimui rengiami želdynai ir Pajūrio juosta (pliažas, kopos, užkopė).

Žemės sklypo (unikalus Nr. 4400-2603-3823) didžioji dalis į šiaurę patenka į Š1 kvartalą (modernizavimas), pietinė planuojamos teritorijos dalis patenka į Š2 kvartalą (modernizavimas) neurbanizuojamas teritorijas bei į Pajūrio juostos (pliažas, kopos, užkopė) funkcinę zoną.

Pajūrio juostoje planuojamą bei esamą ūkinę veiklą reglamentuoja Lietuvos Respublikos pajūrio juostos įstatymas bei Pajūrio juostos specialusis planas.

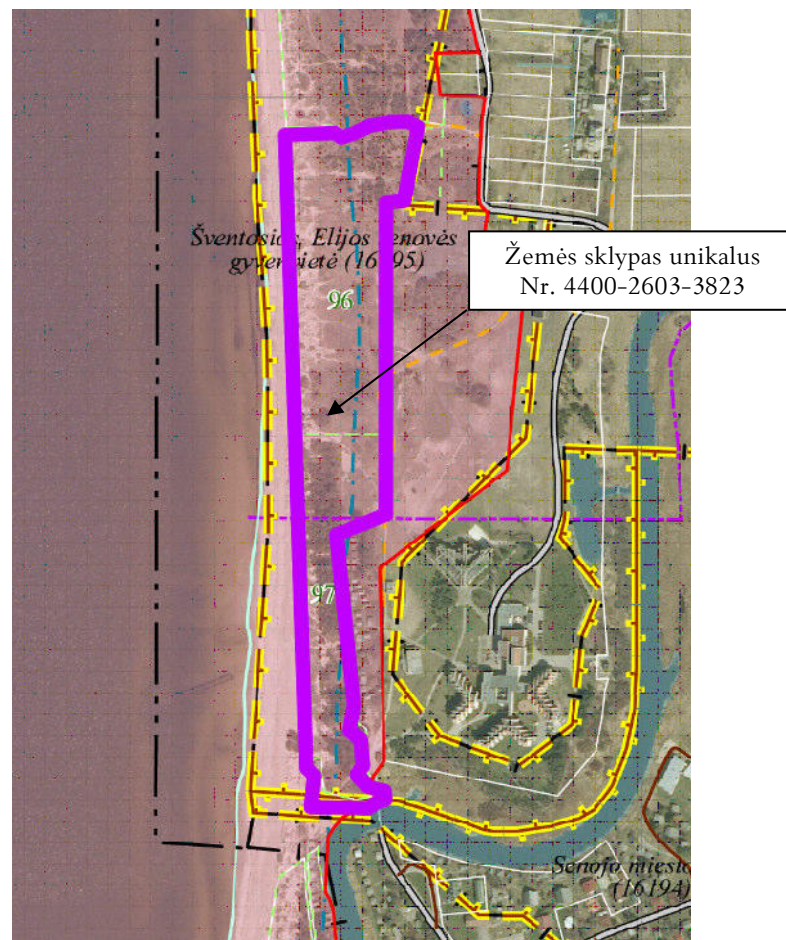
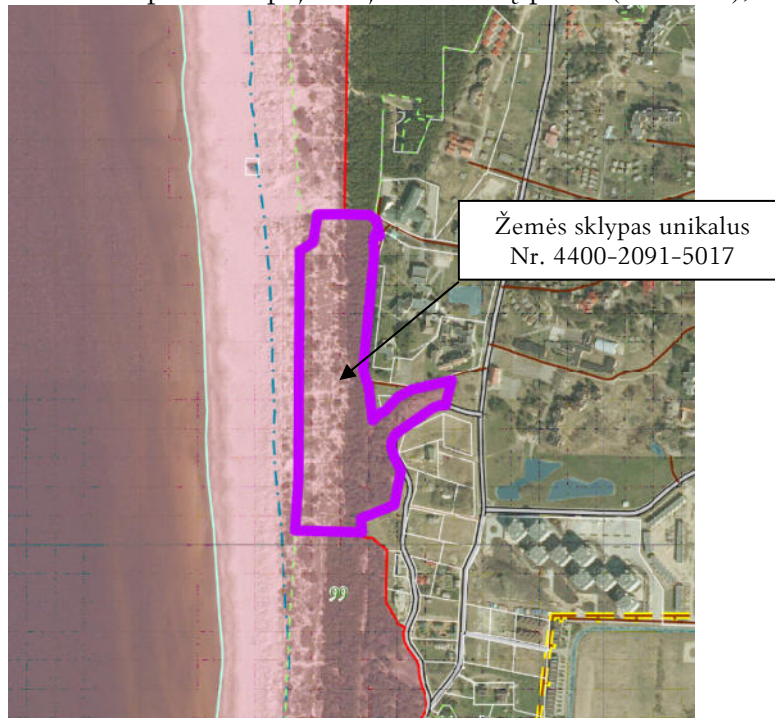
Ištrauka iš Palangos miesto bendrojo plano
(Gamtinio karkaso su valstybinės reikšmės miškų plotais brėžinio) 1.4.2. pav.



Pagal Palangos miesto bendrojo plano, gamtinio karkaso su valstybinės reikšmės miškų plotais brėžinio sprendinius planuojama teritorija patenka į valstybinės reikšmės miškų plotus.

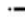
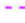






Žemės sklypai (unikalus Nr. 4400-2091-5017, 4400-2603-3823) patenka į gamtinio karkaso teritoriją A1, rajoninės reikšmės geoekologines takoskyras, riboto funkcinio potencialo kategoriją.



Ištrauka iš Lietuvos Respublikos pajūrio juostos ribų plano (schemos), 1.5 pav.



SUTARTINIAI ŽENKLAI





Ribos

-  Lietuvos Respublikos valstybės sienos
-  Pasienio juostos
-  Pasienio ruožo
-  Savivaldybės
-  Baltijos jūros kranto linija (pagal GDB10LT, 2012 m.)
-  100 m atstumas nuo Baltijos jūros kranto linijos
-  Sklypo
-  Valstybinio parko buferinės apsaugos zonos

-  Apsaugos nuo fizinio poveikio pozonio
-  Vizualinės apsaugos zonos pozonio

Teritorijos ir objektai

-  Pajūrio juosta
-  Rezervatas
-  Valstybinis parkas
-  Valstybinis draustinis
-  „Natura 2000“
-  Valstybinis miškas, kvartalo Nr.

-  Geologinis gamtos paveldo objektas
-  Geomorfologinis gamtos paveldo objektas
-  Kultūros paveldo objektas*
*Kompleksams priskirtų kultūros paveldo objektų sudedamosios dalys pateiktos esamos būklės analizės tekstinėje dalyje.
-  Akvatorijos ir teritorijos su jūrinio paveldo objektais

Kiti sutartiniai ženklai

-  Vandenvietė
-  Kelias
-  Lauko, miško kelias
-  Gatvė
-  Geležinkelis
-  Vandens tekynys
-  Upė, kanalas
-  Pajūrio juostą patenkantis privatus žemės sklypas

Sprendiniai

-  pajūrio juostos riba

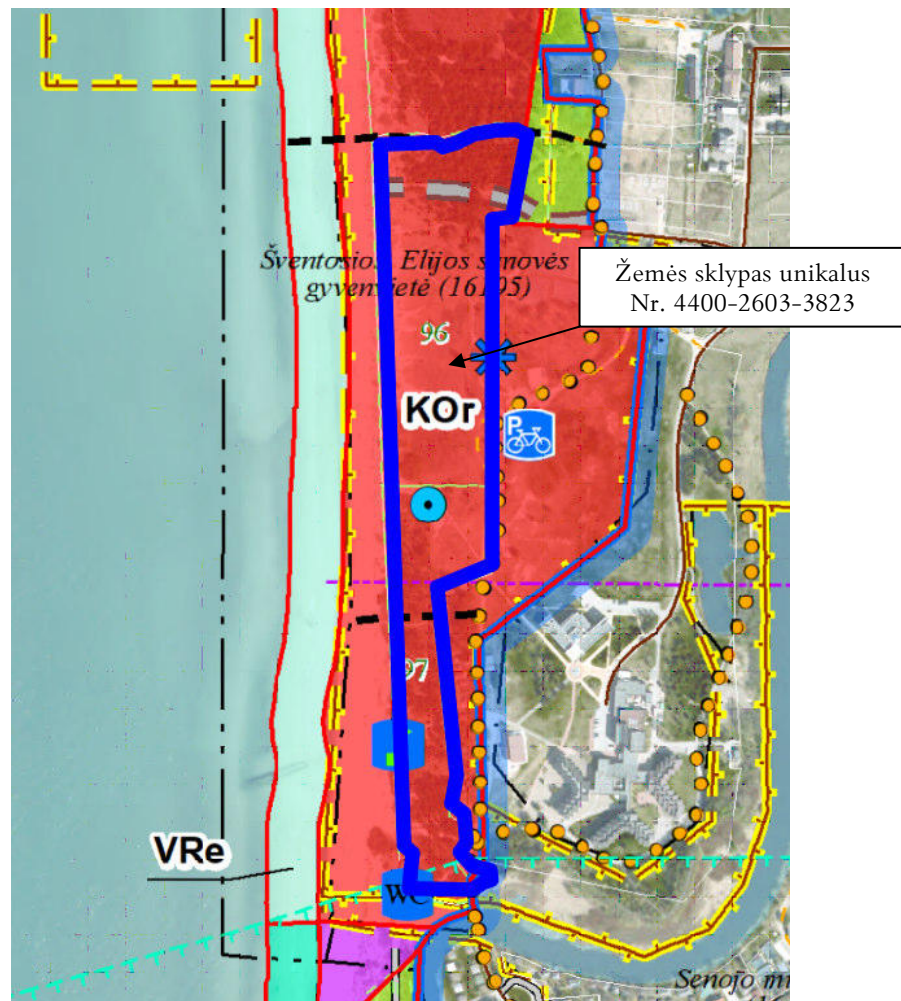
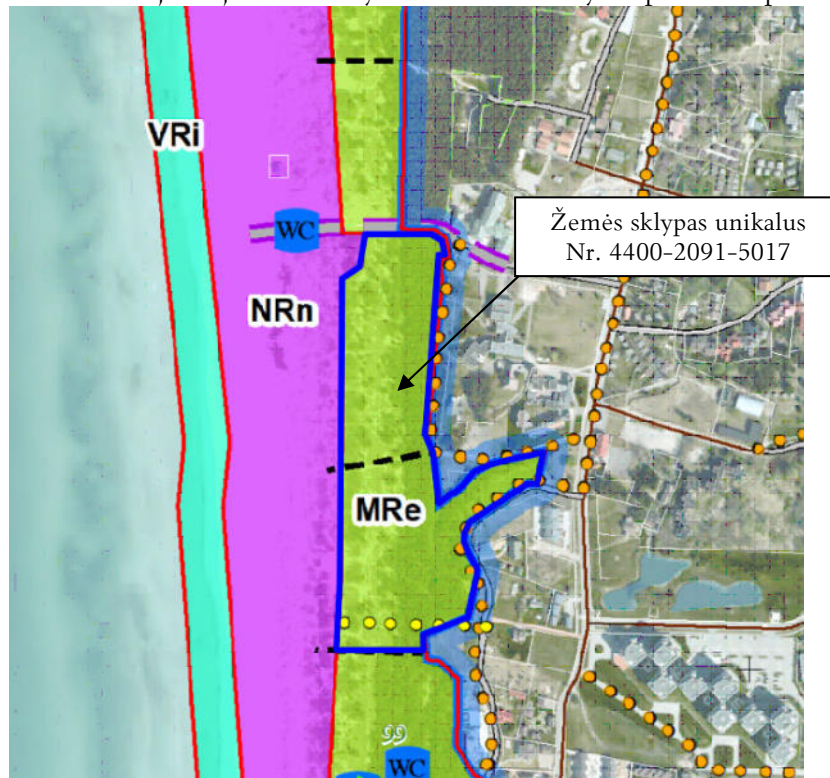
Pajūrio juostos ribos aprašymas žemyninėje dalyje:

<i>Šventoji – Palanga</i>	Riba išvesta palei projektuojamą miškų žemės sklypą (5), 98 miško kvartalą (1), 2501/0010:187 (i.s.) (1), palei 5, 6, 10, 11 medynų sklypų (i.s.) (1), LVŽ, 2501/0010:225 (1), palei 4 medyno sklypą (1), 2501/0014:92 (i.s.) (1), 2501/0014:91 (i.s.) (1), palei 99 miško kvartalą (1), 2501/0014:134 (i.s.) (1), 2501/0014:1 (i.s.) (1), 2501/0014:56 (i.s.) (1), 2501/0014:57 (i.s.) (1), 2501/0014:135 (i.s.) (1), palei 99 miško kvartalą (1), LVŽ, palei 99 miško kvartalą, 2501/0014:52 (i.s.) (1), palei 99 miško kvartalą (1), 2501/0014:4 (i.s.) (1), palei 99 miško kvartalą (1), 2501/0016:5 (i.s.) (1), palei projektuojamą miškų žemės sklypą (5), 2501/0016:14 (i.s.) (1), palei projektuojamą miškų žemės sklypą (5), palei vietinės reikšmės kelią „Ošupio takas“ (2), palei vietinės reikšmės kelią (2), palei projektuojamą miškų žemės sklypą (5), kerta vietinės reikšmės kelią, 2501/0016:418 (1), kerta vietinės reikšmės kelią, kerta Ošupio upelį, palei Užkanavės g. raudonąją liniją, palei vietinės reikšmės kelią, 2501/0017:8 (i.s.) (1), palei vietinės reikšmės kelią (2), 2501/0017:298 (1), palei vietinės reikšmės kelią (2), palei projektuojamą miškų žemės sklypą (5), palei vietinės reikšmės kelią (2), 2501/0017:294 (1), 2501/0017:178 (i.s.) (1), 2501/0017:166 (i.s.) (1), 2501/0017:77 (i.s.) (1), 2501/0017:175 (i.s.) (1), 2501/0017:288 (i.s.)
---------------------------	--

	(1), 2501/0017:283 (i.s.) (1), 2501/0017:286 (i.s.) (1), 2501/0017:31 (i.s.) (1), 2501/0017:19 (i.s.) (1), 2501/0017:100 (i.s.) (1), 2501/0017:131 (i.s.) (1), LVŽ, 2501/0017:10 (i.s.) (1), 2501/0017:9 (i.s.) (1), 2501/0017:113 (i.s.) (1), 2501/0017:30 (i.s.) (1), 2501/0017:171 (i.s.) (1), 2501/0017:17 (i.s.) (1), LVŽ, 2501/0017:138 (i.s.) (1), 2501/0017:15 (i.s.) (1), 2501/0017:301 (i.s.) (1), 2501/0017:297 (i.s.) (1), LVŽ, 2501/0017:296 (1), palei vietinės reikšmės kelią (2), 2501/0017:179 (1), palei projektuojamą miškų žemės sklypą (5), 2501/0019:181 (1), kerta 2501/0019:181, 2501/0019:181 (1), LVŽ, palei projektuojamą miškų žemės sklypą (5), 2501/0021:82 (1), palei 105 miško kvartalą (1), 2501/0021:81 (1), palei 105 miško kvartalą (1), kerta vietinės reikšmės kelią, pelei 105 miško kvartalą (1), palei projektuojamą miškų žemės sklypą (5), palei vietinės reikšmės kelią (2), 2501/0021:101 (i.s.) (1), 2501/0021:160 (i.s.) (1), 2501/0021:130 (i.s.) (1), 2501/0021:58 (i.s.) (1), LVŽ, 2501/0021:176 (1), kerta vietinės reikšmės kelią, 2501/0024:219 (i.s.) (1), 2501/0024:213 (i.s.) (4), 2501/0024:214 (i.s.) (4), 2501/0024:215 (i.s.) (4), 2501/0024:216 (i.s.) (4), LVŽ, 2501/0024:187 (i.s.) (4), LVŽ, 2501/0024:161 (i.s.) (4), 2501/0024:167 (i.s.) (4), 2501/0024:153 (i.s.) (4), 2501/0024:181 (i.s.) (4), LVŽ, 2501/0024:186 (i.s.) (4), 2501/0024:206 (i.s.) (4), 2501/0024:232 (i.s.) (1), 2501/0024:174 (i.s.) (1), 2501/0024:172 (i.s.) (1), 2501/0024:159 (i.s.) (4), 2501/0024:156 (i.s.) (4), 2501/0024:88 (i.s.) (1), LVŽ, 2501/0024:233 (1), kerta Žvejų g., palei projektuojamą miškų žemės sklypą (5), kerta Kastyčio g., 2501/0027:383 (1), kerta vietinės reikšmės kelią, palei projektuojamą miškų žemės sklypą (5), kerta vietinės reikšmės kelią „Naglio al.“, kerta Jūratės g., 2501/0027:369, kerta Rąžės upę, palei projektuojamą miškų žemės sklypą (5), kerta J. Basanavičiaus g., 2501/0031:175 (1), palei projektuojamą miškų žemės sklypą (5), LVŽ, 2501/0031:177 (1), LVŽ, 2501/0031:88 (1), palei projektuojamą miškų žemės sklypą (5), 2501/0031:43 (1), palei projektuojamą miškų žemės sklypą (5), LVŽ, 2501/0031:79 (1), kerta vietinės reikšmės kelią „Meilės al.“, 2501/0034:7 (1), 2501/0034:13 (1), kerta vietinės reikšmės kelią, 2501/0034:12 (1), kerta vietinės reikšmės kelią, 2501/0034:11 (1), kerta vietinės reikšmės kelią, palei projektuojamą miškų žemės sklypą (5).
--	---

Planuojama teritorija patenka į pajūrio juostos ribas.

Ištrauka iš Pajūrio juostos žemyninės dalies tvarkymo plano 1.6 pav.



II. Gamtos ir kultūros paveldo teritorijos

KOn Griežtos apsaugos

KOr Reguliuojamos apsaugos

MIŠKŲ ŪKIO PASKIRTIES ŽEMĖS KRAŠTOVAIZDŽIO TVARKYMO ZONOS

I. Ekosistemų apsaugos miškai

MEk Išsaugančio (konservacinio) ūkininkavimo miškai

II. Rekreaciniai miškai

MRe Ekstensyvaus pritaikymo (miško parkai) miškai

MRi Intensyvaus pritaikymo (poilsio parkų) miškai

B. REKREACINĖS PASKIRTIES ŽEMĖ

NRn Subnatūralios (neurbanizuojamos) rekreacinės aplinkos

NRu Urbanizuotos rekreacinės aplinkos

C. KOMUNIKACINĖS INŽINERINĖS PASKIRTIES ŽEMĖ

NTn Ekstensyviai technogenuotos aplinkos

D. GYNYBINĖS (KARINĖS) PASKIRTIES ŽEMĖ

NHu Urbanizuotos aplinkos gynybinė (karinė)

SUTARTINIAI ŽENKLAI

Ribos

- Lietuvos Respublikos valstybės sienos
- Pasienio juostos
- Pasienio ruožo
- Savivaldybės
- Pajūrio juostos
- Sklypo
- Kraštovaizdžio tvarkymo zonos
- Valstybinio parko buferinės apsaugos zonos
- Apsaugos nuo fizinio poveikio pozonio
- Vizualinės apsaugos zonos pozonio

Teritorijos ir objektai

- Rezervatas
- Valstybinis parkas
- Valstybinis draustinis
- „Natura 2000“
- Valstybinis miškas, kvartalo Nr.
- Kultūros paveldo objektas
- Geologinis gamtos paveldo objektas
- Akvatorijos ir teritorijos su jūrinio paveldo objektais
- Istorinė laivų gelbėjimo stoties vieta
- Buvusios Girulių halės vieta
- Gynybinis įtvirtinimas

Sanitariniai-higieniniai punktai

- Konteinerinis
- Stacionarus

Projektuojama

- Jūrų uostas
- Žvejų ir rekreacinių laivelių priėplauka
- Stacionari gelbėjimo stotis
- Mobilii gelbėjimo stotis
- Apžvalgos aikštelė (regykla)

Privažiavimas prie jūros

Esamas

- Su sustiprinta danga
- Reikalinga sustiprinti dangą

Kiti sutartiniai ženklai

- Jūrų uostas
- Valstybės sienos apsaugos tarnybos objektas
- Vandenvietė
- Perspektyvinis infrastruktūros koridorius
- Vandenviečių apsaugos zona

Visa planuojama teritorija patenka į Pajūrio juostos ribas. Pajūrio juostoje planuojamą bei esamą ūkinę veiklą reglamentuoja Lietuvos Respublikos pajūrio juostos įstatymas (toliau – Įstatymas). Įstatymo 3 straipsnyje įtvirtinta nuostata, kad pajūrio juostos nustatymo tikslai yra užtikrinti pajūrio juostos subalansuotą naudojimą valstybės bei visuomenės reikmėms, užtikrinti kraštovaizdžio gamtos apsaugos priemonių įgyvendinimą, sudaryti sąlygas visuomenei naudotis

pajūrio juostos rekreaciniais ištekliais.

Pagal Pajūrio juostos žemyninės dalies tvarkymo specialųjį planą (TPD registracijos Nr. T0005385) nurodyta teritorija patenka į šias teritorijos tvarkymo zonas:

- Miškų ūkio paskirties žemės kraštovaizdžio tvarkymo zona, rekreaciniai miškai (IIB grupės miškuose). Svarbiausia jų funkcija yra žmogaus rekreacinių poreikių tenkinimas ir sąlygų poilsiavimui sudarymas. Rekreaciniuose miškuose pagal rekreacijos pobūdį ir žmonių lankymosi intensyvumą planuojama teritorija patenka į MRe kraštovaizdžio tvarkymo zoną:

MRe - *ekstensyvaus pritaikymo (miško parkų, edukacinių takų ir pan.) kraštovaizdžio tvarkymo zona. Ši miškų zona intarpais išskiriama visoje pajūrio juostos teritorijoje. Joje palaikoma artima natūraliai miško rūšinė sudėtis ir struktūra, vykdomos kraštovaizdžio formavimo, sanitarinės-higieninės, medynų atsparumo didinimo priemonės, gerinamos rekreacinės, estetinės savybės: atveriami reginiai, patrauklūs ir lankomi objektai, gali būti įrengiama minimali rekreacinė infrastruktūra. Leidžiama vykdyti visų rūšių ugdymo, sanitarinius ir kraštovaizdį formuojančius kirtimus, kertama ne per poilsiavimo sezoną, išskyrus stichinių arba biotinių veiksnių sudarkeitus medynus, nenaudojami pesticidai. Plintant kenkėjams, leidžiama naudoti biologinius ir selektyvinio veikimo insekticidus, leidžiama rinkti nemedieninius miško išteklius: grybus, riešutus, uogas, vaisius, vaistažoles ir vaistinę žaliavą (išskyrus įtrauktus į Lietuvos Raudonąją knygą), stovyklauti be nakvynės, medžioklė ribojama*

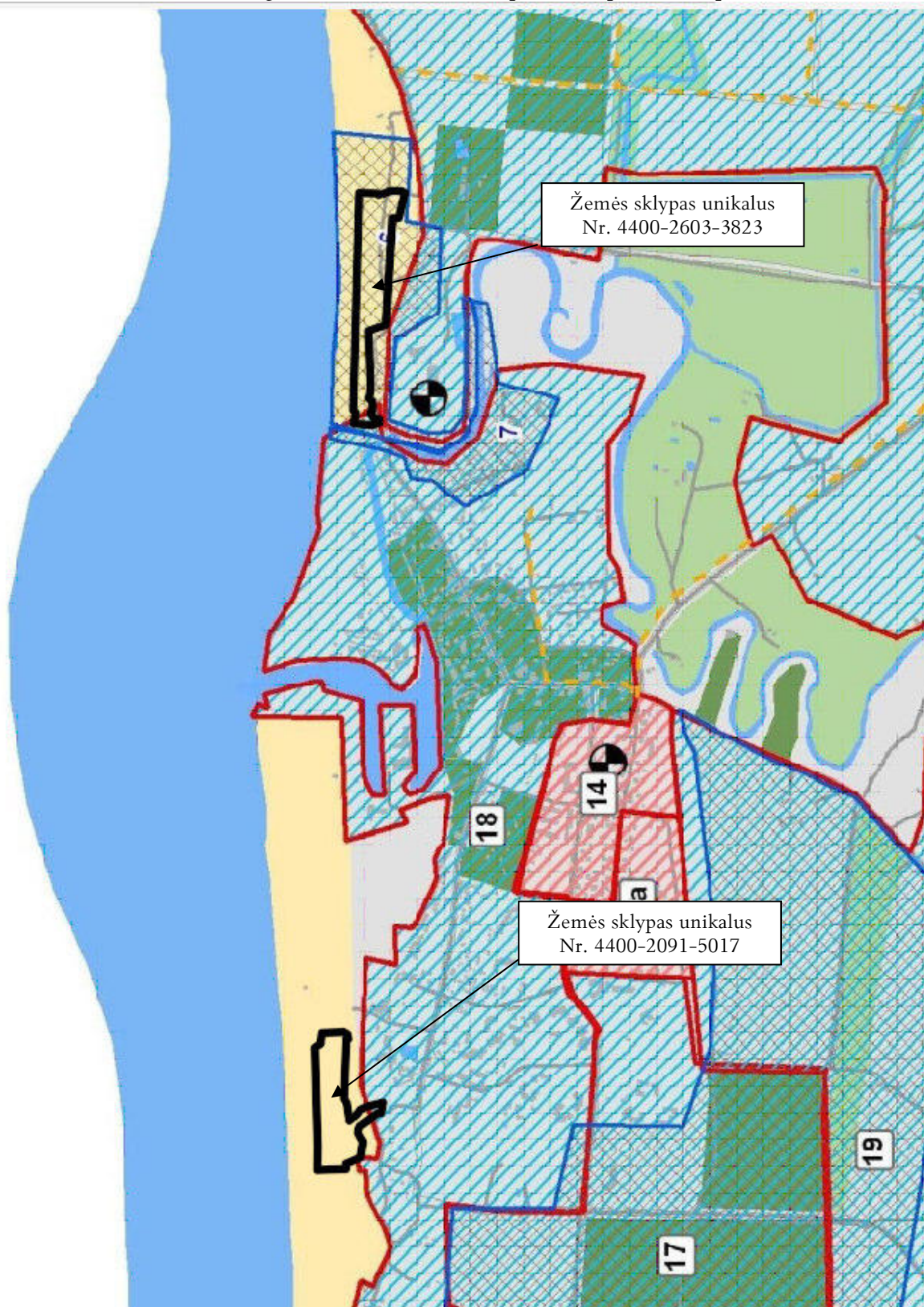
- Konservacinės paskirties žemės kraštovaizdžio tvarkymo zoną (II. Gamtos ir kultūros paveldo teritorijos).

KOr – *reguliuojamos apsaugos kraštovaizdžio tvarkymo zona. Reguliuojamos apsaugos kraštovaizdžio tvarkymo zonose kultūros paveldo objektų teritorijos ir jų apsaugos zonos tvarkomos pagal Nekilnojamojo kultūros paveldo apsaugos įstatymą.*

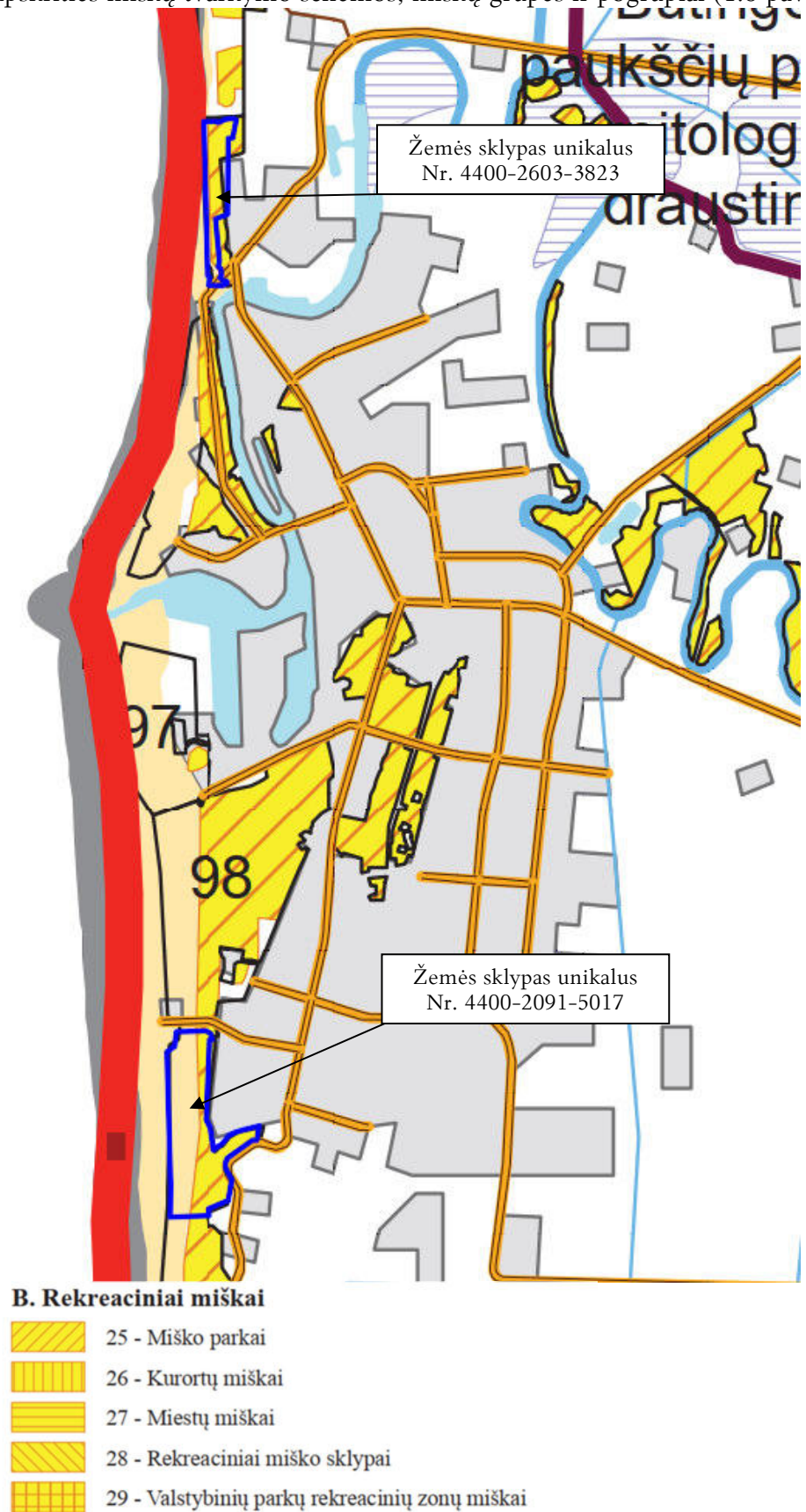
Pagal specialiojo plano sprendinius planuojamuose žemės sklypuose numatyti ir perspektyviniai infrastruktūros koridoriai, sanitariniai-higieniniai punktai (konteineriniai ir stacionarūs).

Nauji inžineriniai tinklai, jų jungtys pajūrio juostą gali kirsti teritorijų planavimo dokumentuose numatytais infrastruktūros koridoriais. Konkrečios šių objektų statybos vietos parenkamos rengiant žemesnio lygmens teritorijų planavimo dokumentus, įvertinant poveikį pajūrio kraštovaizdžiui, estetiniams, rekreaciniams, gamtiniams pajūrio ištekliams. Inžineriniai tinklai, skirti vasaros sezono konteinerinių sanitarinių-higieninių mazgų įrengimui ir aptarnavimui, gali būti tiesiami urbanizuotose teritorijose (Klaipėdos miesto, Palangos miesto centrinės dalies, Šventosios ir kt.) prijungiant juos prie pagrindinių esamų inžinerinių tinklų trasų esamų privažiavimų ir pėsčiųjų takų trasose arba kitose vietose, įrengiant betransžėjiniu būdu, nerengiant naujų teritorijų planavimo dokumentų. Ne vasaros kurortinio, poilsio ir turizmo sezono metu, inžinerinių tinklų trasos, skirtos laikinai aptarnauti sanitarinius-higieninius mazgus, turi būti užsandarinamos ir įgilinamos smėlyje, vengiant vizualinės taršos.

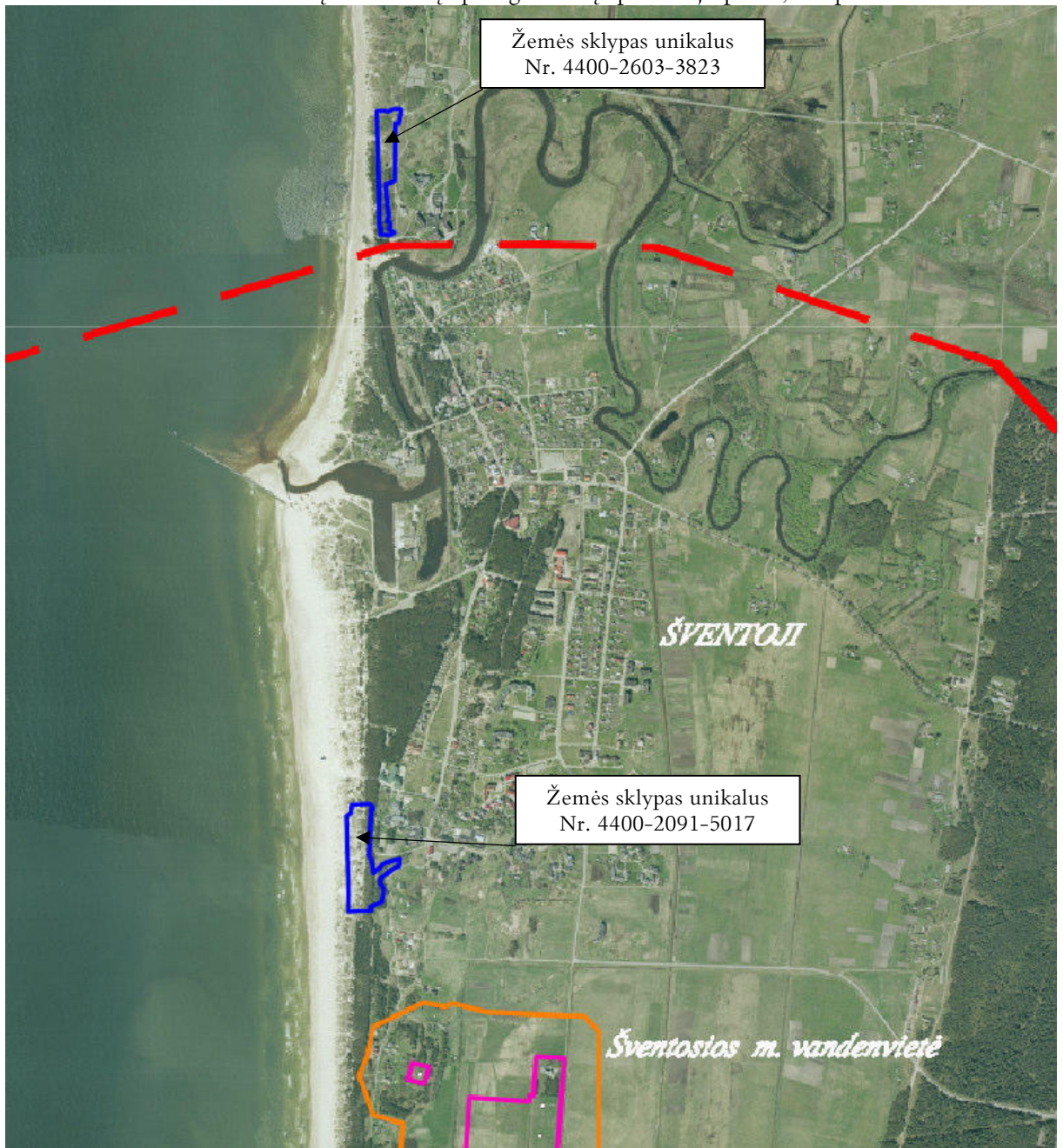
Ištrauka iš Palangos miesto šilumos ūkio specialusis planas, 1.7 pav.



Ištrauka iš Klaipėdos apskrities miškų tvarkymo schemos, miškų grupės ir pogrūpiai (1.8 pav.)

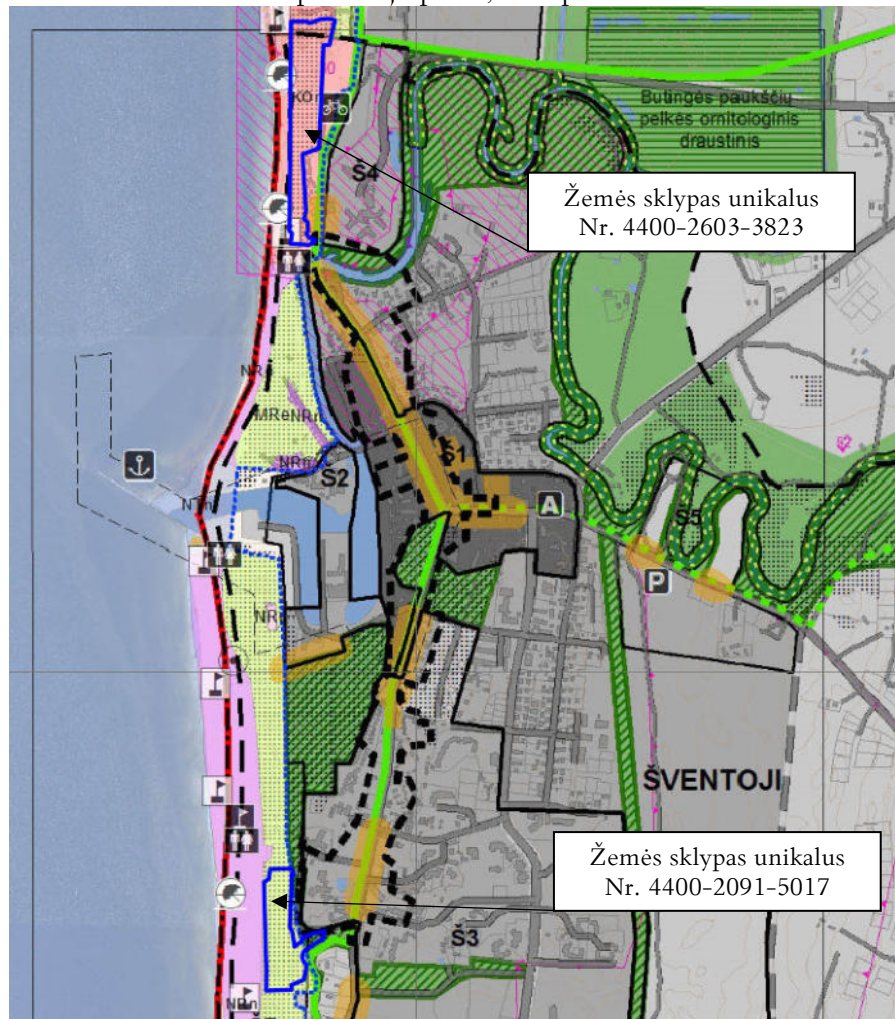


Ištrauka iš Palangos I, II, III, Šventosios, Nemirsetos ir Palangos miesto nuotėkų valymo įrenginių
Vandenviečių sanitarinių apsaugos zonų specialiojo plano, 1.9 pav.



-  SAZ GRIEŽTO REŽIMO JUOSTA
-  SAZ 2-OJI JUOSTA
-  SAZ 3-OJI JUOSTA
-  KOORDINATŲS

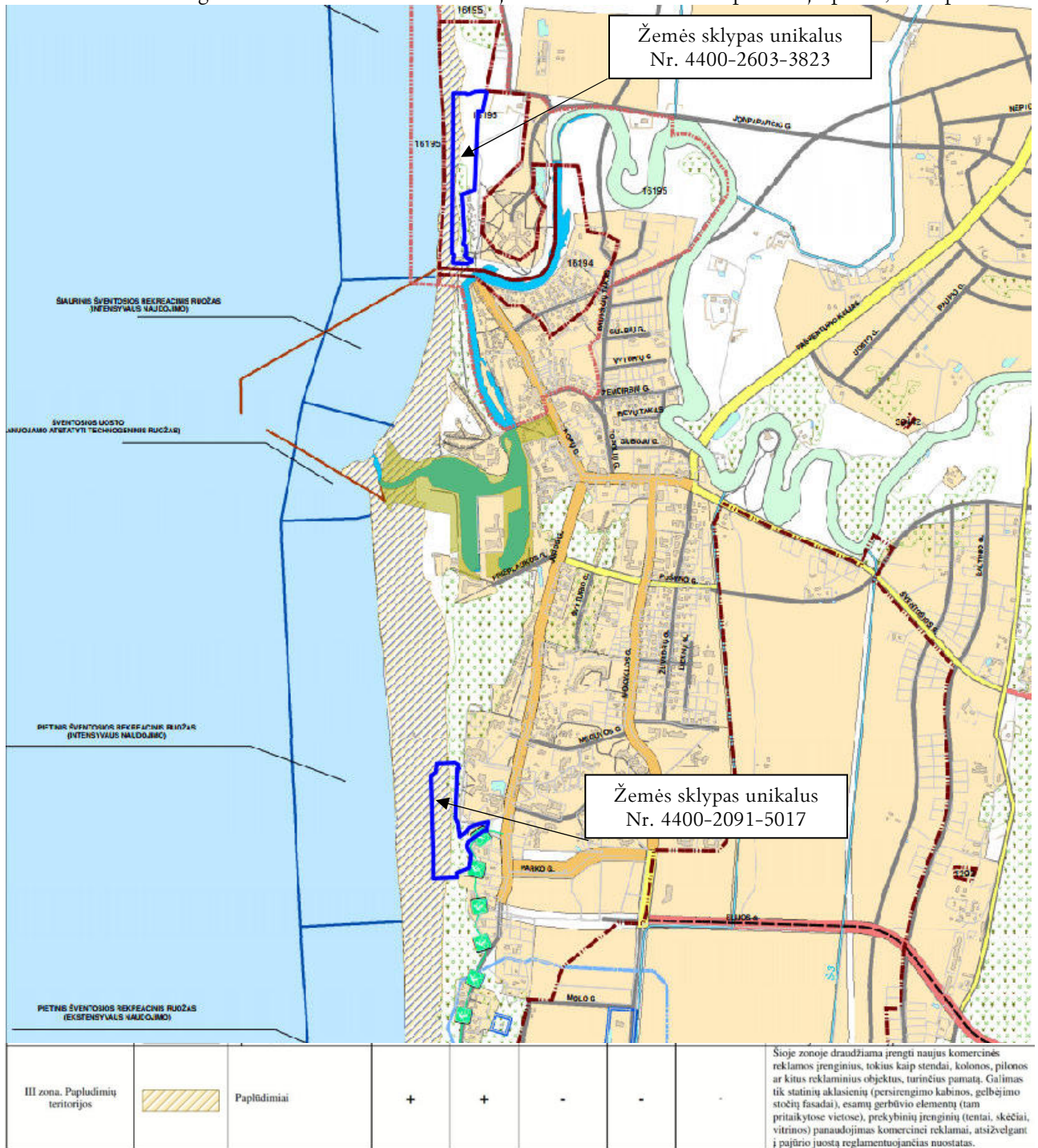
Ištrauka iš laikinų statinių ir prekybos įrenginių vietų išdėstymo Palangos mieste specialiojo plano, 1.10 pav.



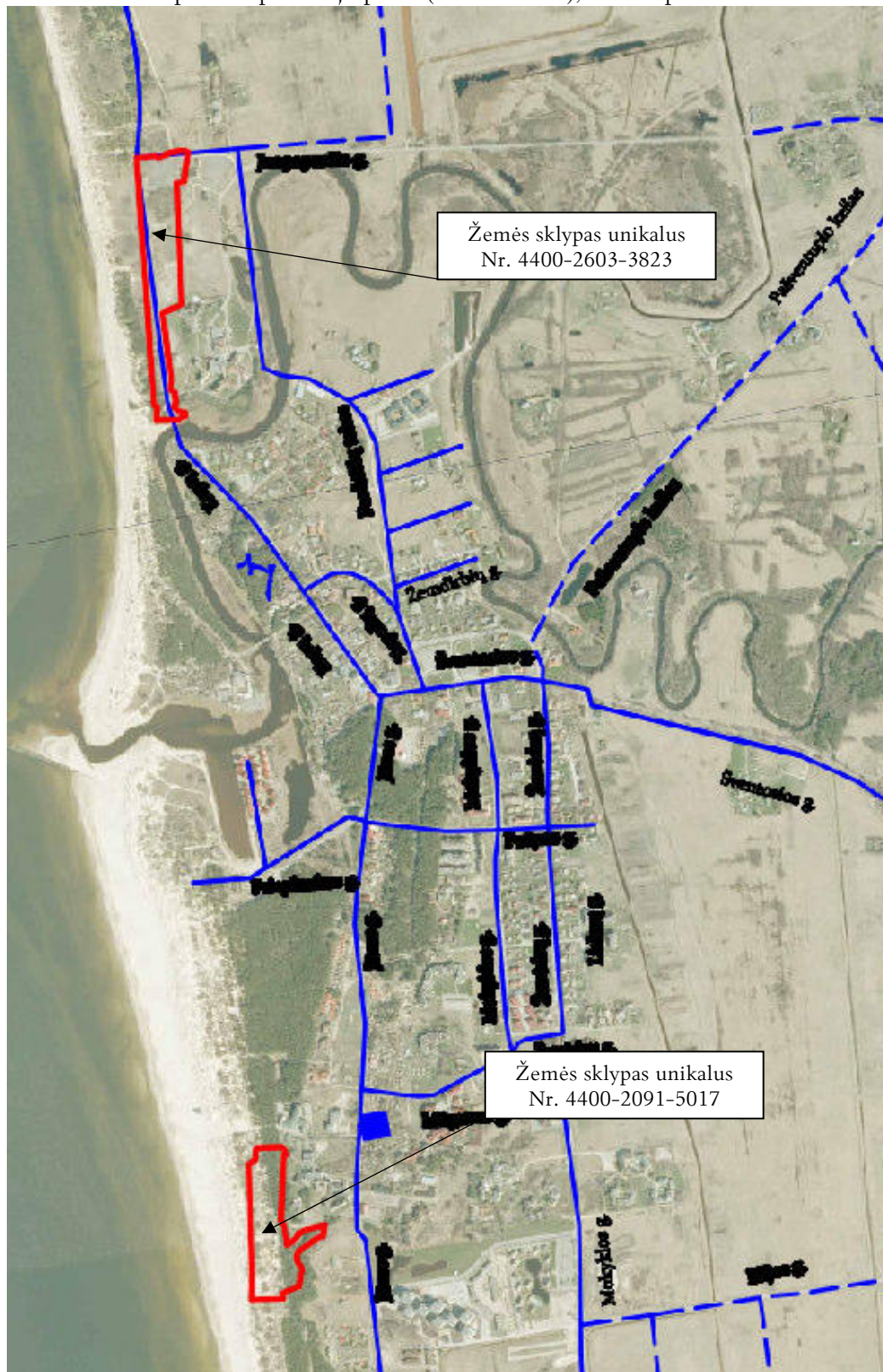
Kraštovaizdžio tvarkymo zonos (Pagal pajūrijuostos žemyninės dalies tvarkymo specialinį planą)

- GEk Kraštovaizdžio išsaugojančiojo tvarkymo zona
- GRe Ekstensyvaus (palaikomojo) tvarkymo zona
- GRI Intensyvaus (formuojančiojo) tvarkymo zona
- KMa Absoliučios apsaugos pozonė
- KMn Griežtos apsaugos rezervatiniai miškai
- KMr Reguluojamos apsaugos rezervatiniai miškai
- KOn Griežtos apsaugos gamtos ir kultūros paveld
- KOr Reguluojamos apsaugos gamtos ir kultūros teritorijos
- KPa Griežtos apsaugos rezervatinės pelkės
- KPvr Reguluojamos apsaugos rezervatiniai pievai
- KSr Reguluojamos apsaugos rezervatiniai smėly
- KVn Griežtos apsaugos rezervatinės vandenys
- M(S)Ri Intensyvaus pritaikymo (kopų parkų) miškai
- MAs Specializuoto apsauginio ūkininkavimo apsaugos miškai
- MEk Išsaugančio (koncervacinio) ūkininkavimo miškai (Ekosistemų apsaugos miškai)

Ištrauka iš Palangos miesto vizualinės informacijos ir išorinės reklamos specialiojo plano, 1.11 pav.



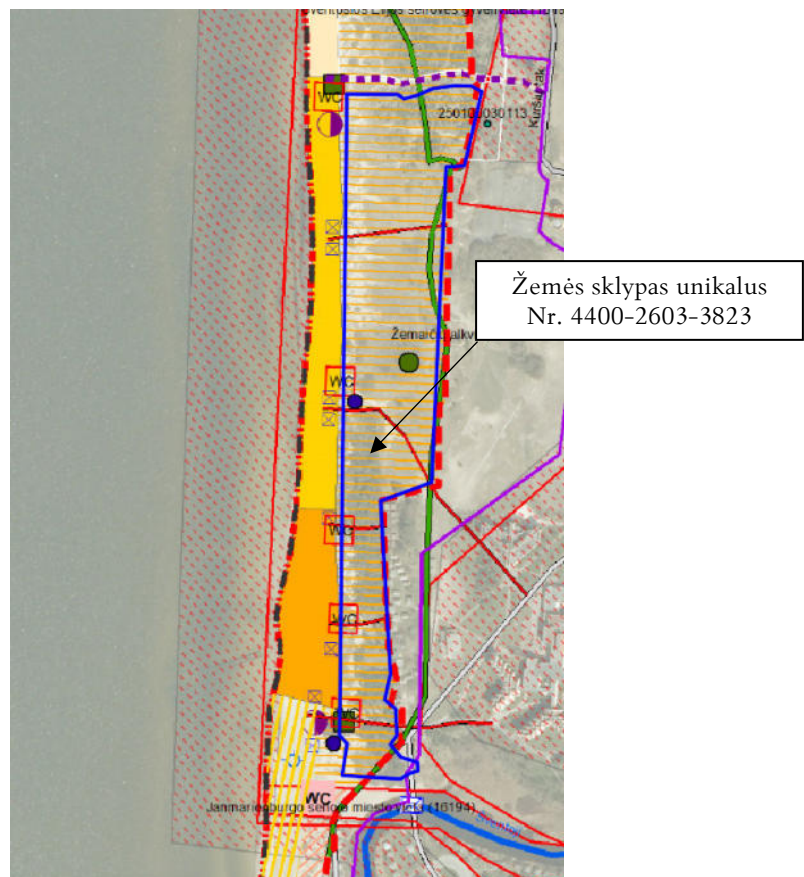
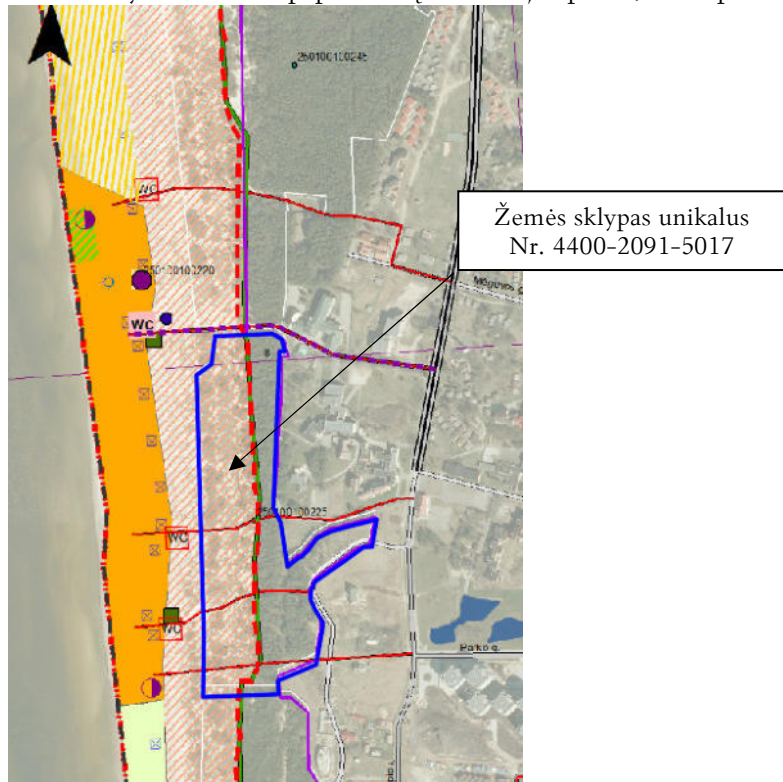
Ištrauka iš Palangos miesto vandens tiekimo ir nuotekų tvarkymo infrastruktūros plėtros specialiojo plano (vandentiekio), 1.12.1. pav.






Ištrauka iš Palangos miesto vandens tiekimo ir nuotekų tvarkymo infrastruktūros plėtros specialiojo plano (nuotekų), 1.12.2. pav.









Ištrauka iš Pajūrio juostos žemyninės dalies paplūdimių rekreacijos plano, 1.13. pav.



BENDROJO NAUDOJIMO PLIAŽAI

	Didelio intensyvumo bendro naudojimo pliažai
	Vidutinio intensyvumo bendro naudojimo pliažai
	Mažo intensyvumo bendro naudojimo pliažai

SUSISIEKIMO INFRASTRUKTŪRA

	Išilginiai pėsčiųjų ir dviračių takai (E1)
	Motorizuotų pramogų ir žvejybos išvažiavimas
	Techninis išvažiavimas
	Pėsčiųjų ir dviračių takai
	Išplaukimo į jūrą vietos
	Savaiminiai takai APK

SUTARTINIAI ŽYMĖJIMAI

RIBOS

	Planuojamos teritorijos ribos		Saugomų teritorijų ribos
	Pajūrio juostos riba		Kultūros paveldo objektų teritorijos
	Savivaldybių ribos		Kultūros paveldo objektų apsaugos zonos
	500 metrų nuo uosto įrenginių		Valstybinės reikšmės miškai
	Sanitarinės apsaugos zona		Privacčių sklypų ribos

REKREACINĖ INFRASTRUKTŪRA

Esama:

	Sanitariniai – higieniniai punktai		Gelbėjimo stotis su medicinos punktu
---	------------------------------------	---	--------------------------------------

Planuojama:

	Geriamo vandens punktai		Mobilus gelbėjimo punktas
	Antrinių žaliavų konteineriai		Lankytinų vietų informaciniai stendai
	Biotualetai		Poilsio aikštelės su informaciniais stendais
	Riboženklis		Persirengimo kabinos
	Atitvarai		Multifunkciniai centrai

SUSISIEKIMO INFRASTRUKTŪRA




	Išilginiai pėsčiųjų ir dviračių takai (E1)		Nuvažiavimai į jūrą neįgaliesiems
	Motorizuotų pramogų ir žvejybos išvažiavimas		Tilteliai
	Techninis išvažiavimas		Esami uostai
	Pėsčiųjų ir dviračių takai		Planuojami uostai
	Išplaukimo į jūrą vietos		
	Savaiminiai takai APK		

KRAŠTOVAIZDŽIO TVARKYMO ZONOS

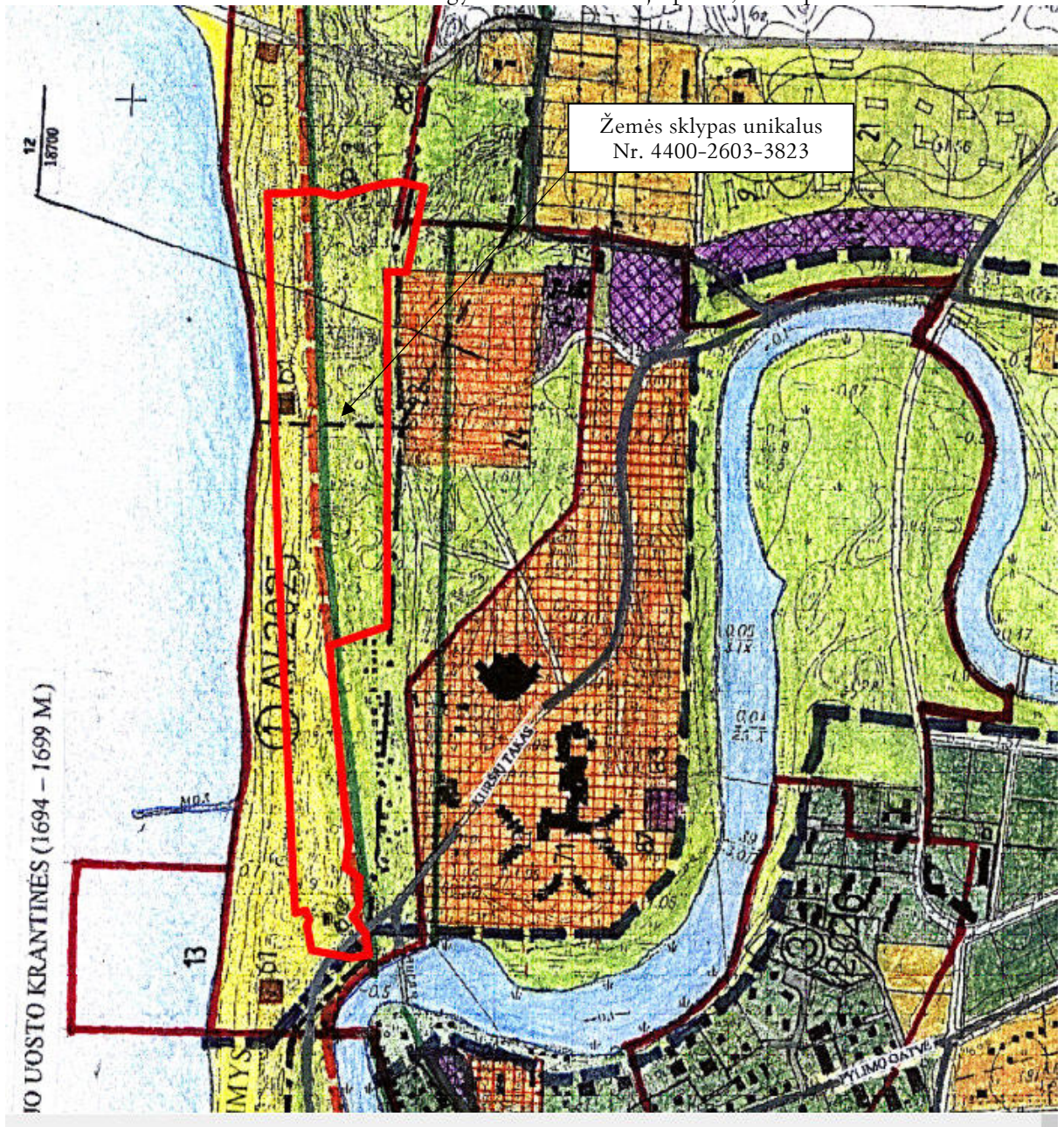
I Konservacinės paskirties žemės:

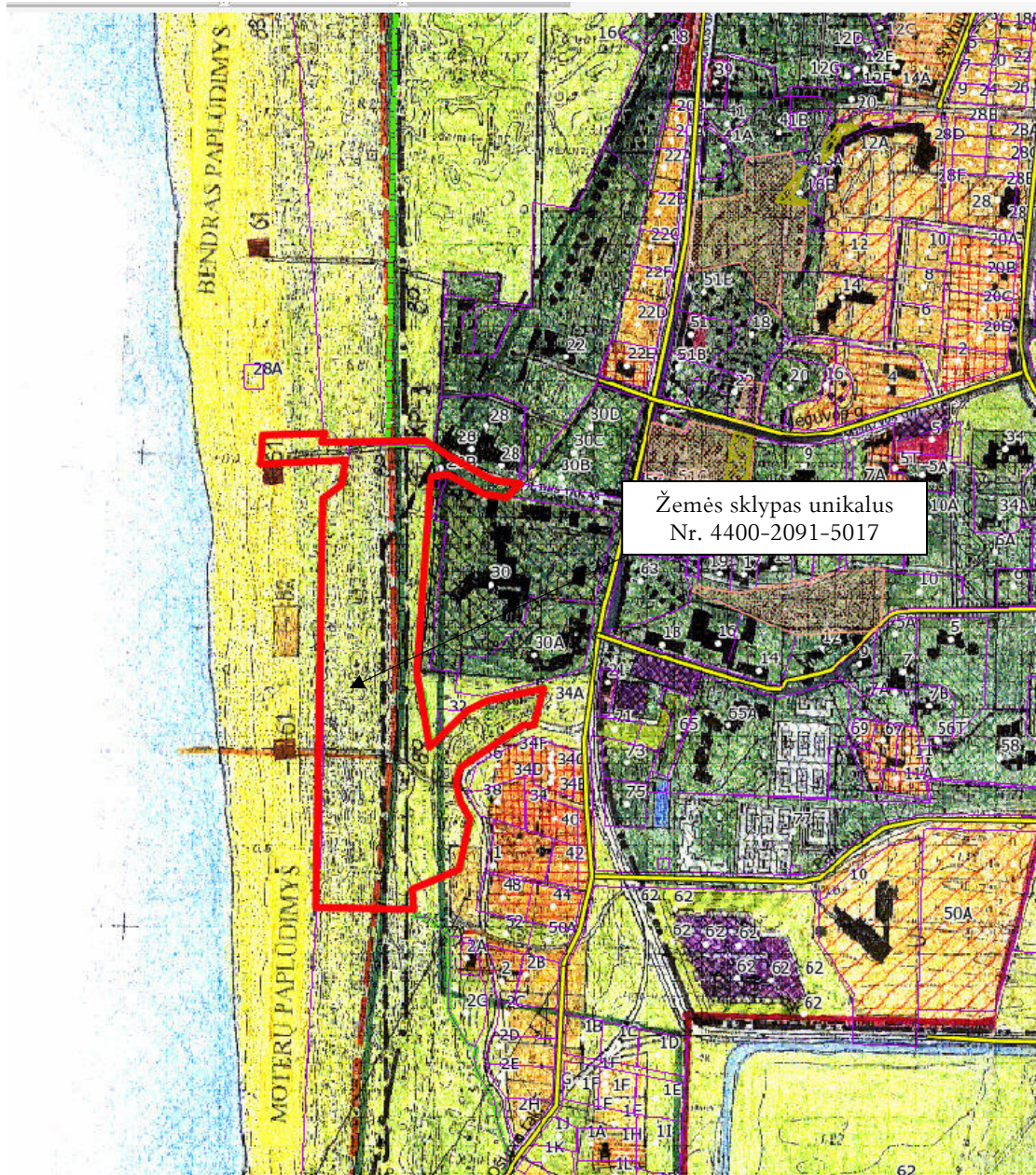
	Reguliuojamos apsaugos kraštovaizdžio tvarkymo zona
	Reguliuojamos apsaugos kultūros paveldo objekto tvarkymo zona

II Miškų ūkio paskirties žemės:

	Ekosistemos apsaugos miškai
	Rekreacinių miškų ekstensyvaus pritaikymo
	Rekreacinių miškų intensyvaus pritaikymo

Ištrauka iš Šventosios gyvenvietės detaliojo plano, 1.14. pav.





Žemės sklypas unikalus
Nr. 4400-2091-5017

MIŠKŲ ŪKIO PASKIRTIES ŽEMĖ

- REKREACINIAI MIŠKAI
- APSAUGINIAI MIŠKAI

60. VANDENVIETĖ

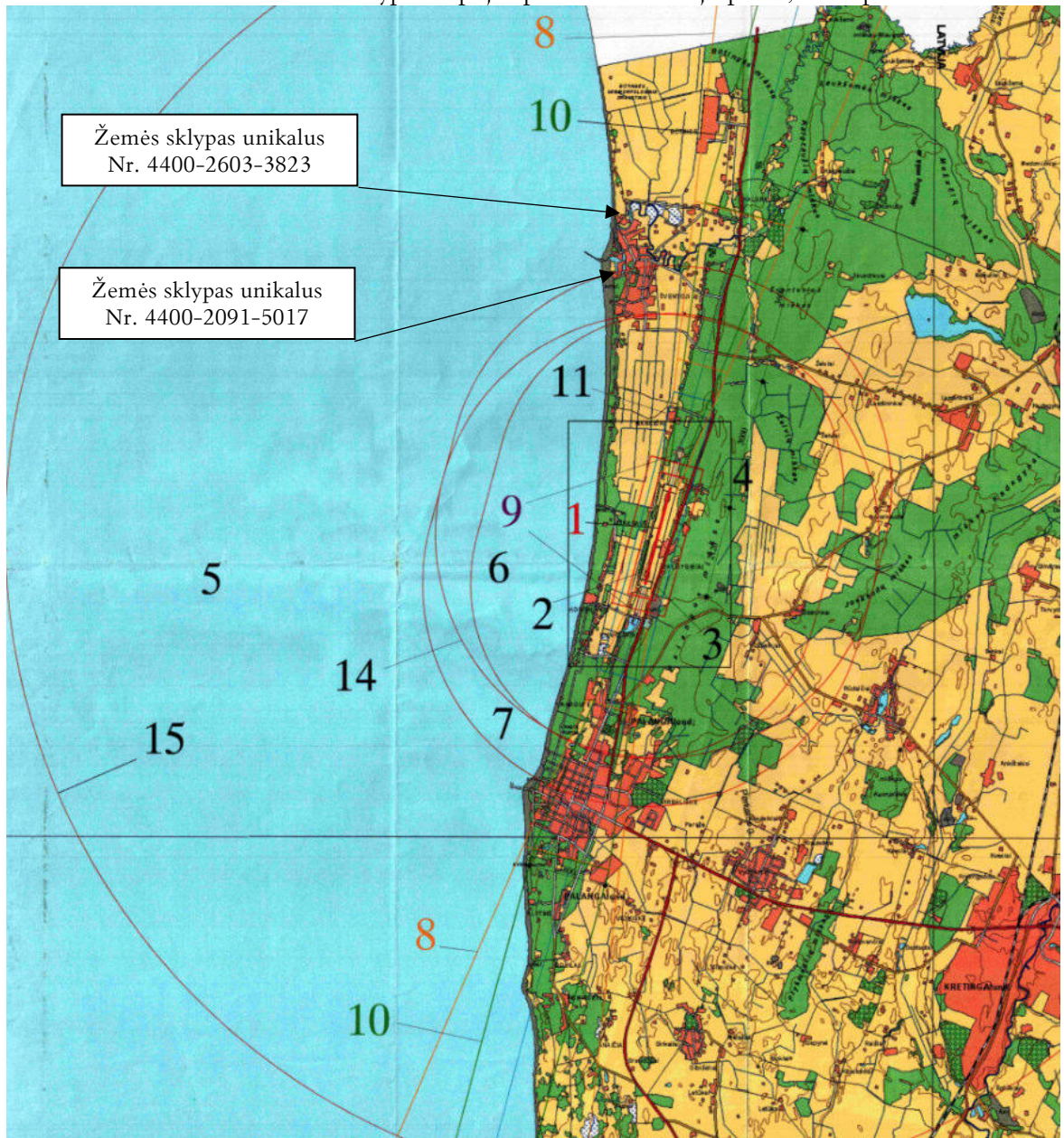
61. PLIAŽO APTARNAVIMO BLOKAS (GELBĖJIMO STOTIS, PREKYBOS, MAITINIMO, APTARNAVIMO TAŠKAI)

① SEZONINIAI PREKYBOS, MAITINIMO, APTARNAVIMO TAŠKAI
U UNIVERSALIOSIŲ SALES

- 80. WC, BIOTUALETAI, DUŠINĖS
- 81. VĖJO MALŪNAS (ATSTATOMAS)
- 82. PAPLŪDIMIO TINKLINIO (KREPSINIO) AIKŠTELĖS
- 83. PAPLŪDIMIO ATRAKCINIAI
- 84. VANDENS PRAMOGŲ PRIEMONIŲ NUOMA (VANDENS DVIRAČIAI, MOTOCIKLAI, VALTYS)
- 85. EVJ (ELEKTROS VĖJO JĖGAINĖS)
- 86. DUJŲ REGULIAVIMO PUNKTAI
- 87. LIETAUS VANDENS VALYMO ĮRENGINIAI

- 1. ARCHEOLOGIJOS PAMINKLŲ TERITORIJOS RIBOSE, PRIEŠ PRADEDANT BET KOKIUS ŽEMĖS DARBUS, BŪTINI ARCHEOLOGINIAI TYRIMAI
- 2. PRIEŠ PRADEDANT BET KOKIUS DARBUS JŪROJE, IKI 1,5 KM NUO KRANTO, BŪTINI POVANDENINIAI ŽVALGOMIEJI TYRIMAI

Ištrauka iš žemės sklypo Liepojos plentas 1 detaliojo plano, 1.15. pav.



12	Apsaugos zona 300 m nuo KTT (žr. SŽMNS, 16.4.1 p.)
13	Apsaugos zona 600 m nuo KTT (žr. SŽMNS, 16.4.2 p.)
14	Apsaugos zona 5,1 km nuo KTT (žr. SŽMNS, 16.4.3 p.)
15	Apsaugos zona 15 km nuo KTT (žr. SŽMNS, 16.4.4 p.); sutampa su 1 - išorinės horizontaliosios plokštumos riba

Ištrauka iš Palangos miesto savivaldybės Valstybinės reikšmės miškų plotų schemos, 1.16.1. pav.



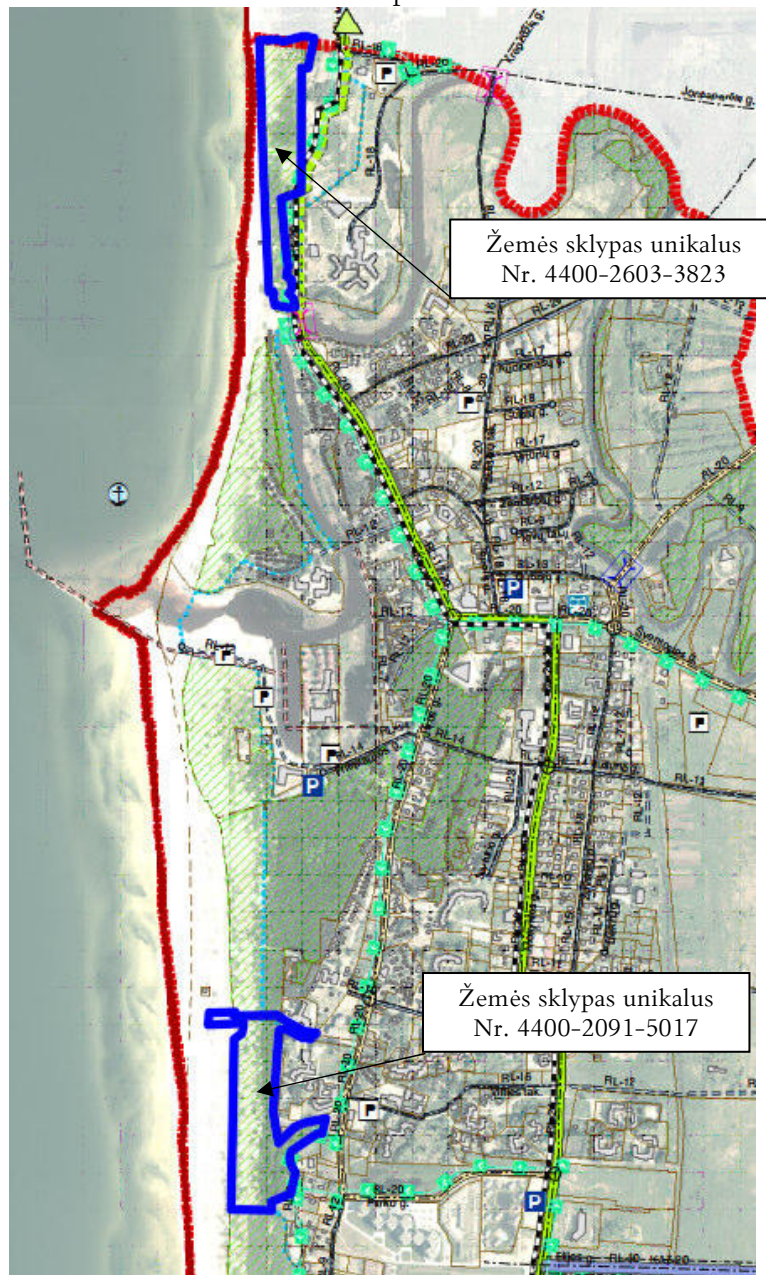
Planuojama teritorija (žemės sklypas unikalus Nr. 4400-2603-3823) patenka į Palangos miesto savivaldybės Valstybinės reikšmės miškų plotus, 96 ir 97 kvartalus.

Ištrauka iš Palangos miesto savivaldybės Valstybinės reikšmės miškų plotų schemos, 1.16.2. pav.











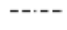





Planuojama teritorija (žemės sklypas unikalus Nr. 4400-2091-5017) patenka į Palangos miesto savivaldybės Valstybinės reikšmės miškų plotus, 99 kvartalą.




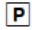




Ištrauka iš rengiamo Palangos miesto transporto organizavimo ir gatvių raudonųjų linijų specialiojo plano,
1.17. pav.










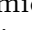
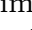
SUTARTINIAI ŽYMĖJIMAI

	PALANGOS MIESTO SAVIVALDYBĖS RIBA
	ŠVENTOSIOS GYVENVIETĖS RIBA
	PAJŪRIO JUOSTA
	MIŠKAI
	PASTATAI
SKLYPAI	
	GEODEZINIAI
	LAKINI
	PRELIMINARŪS
	IREGISTRUOTŲ GATVIŲ AŠYS
	ESAMAS MAGISTRALINIS KELIAS
	KELIO APSAUGOS ZONA
	ESAMI IR PLANUOJAMI DVIRAČIŲ TAKAI
	PLANUOJAMA TRAMVAJAUS TRASA
	TAŠKAI, KURIUOSE STEBĖTAS VMPEI

DEGALINĖS

	ESAMA
	PLANUOJAMA
	ESAMOS AUTOMOBILIŲ STOVĖJIMO AIKŠTELĖS
	SIŪLOMA MAŠINŲ STOVĖJIMO AIKŠTELIŲ PLĖTRA
	ESAMA AUTOBUSU STOTIS
	UOSTAS
	PLANUOJAMAS TILTAS
	ESAMAS TILTAS

SIŪLOMOS GATVIŲ KATEGORIJS

	B2 KATEGORIJS GATVĖ
	C1 KATEGORIJS GATVĖ
	C1 KATEGORIJS PLANUOJAMA GATVĖ
	C2 KATEGORIJS GATVĖ
	C2 KATEGORIJS PLANUOJAMA GATVĖ
	D KATEGORIJS GATVĖ
	D KATEGORIJS PLANUOJAMA GATVĖ
	E KATEGORIJS GATVĖ
	E KATEGORIJS PLANUOJAMA GATVĖ

Planuojama teritorija integruota į Palangos miesto susisiekimo tinklą.

Pagal Palangos miesto transporto organizavimo ir gatvių raudonųjų linijų specialiojo plano koncepcijos sprendinius patekimas į planuojamą žemės sklypą Unikalus Nr. 4400-2091-5017 numatytas iš C2 kat. (RL-15 m.) Jūros gatvės, patekimas į planuojamą žemės sklypą Unikalus Nr. 4400-2603-3823 numatytas iš C1 kat. (RL-20 m.) Kuršių tako.

Ištrauka iš Potvynių grėsmės ir rizikos žemėlapių, 1.19 pav.
(<https://potvyniai.aplinka.lt/map>)



Planuojamos teritorijos, žemės sklypo unikalūs Nr. 4400-2603-3823, dalis patenka į potvynių grėsmės teritorijas (vidutinės tikimybės potvynių), atsižvelgiant į tai, žemės sklypams Nr. 1, 2, 3, nustatomas LR Specialiųjų žemės naudojimo sąlygų įstatymo VI skyriaus, dešimtojo skirsnio apribojimas (Potvynių grėsmės teritorijos ir jose taikomos specialiosios žemės naudojimo sąlygos). Vadovaujantis LR Specialiųjų žemės naudojimo sąlygų įstatymo 103 ir 104 straipsnių nuostatomis, didelės tikimybės potvynių grėsmės teritorijoje inžinerinių tinklų ir susisiekimo komunikacijų įrengimas galimas, kai jie apsaugoti nuo potvynių ir pritaikius apsaugos nuo potvynių priemones, sprendžiant techninių projektų metu. Esant potvynių rizikai sanitariniai-higieniniai mazgai bus išvežami.

Pajūrio juostoje planuojamą bei esamą ūkinę veiklą reglamentuoja Lietuvos Respublikos pajūrio juostos įstatymas (toliau - Įstatymas) bei parengtas ir patvirtintas Pajūrio juostos žemyninės dalies tvarkymo specialusis planas (TPD registracijos Nr. T0005385).

Pagal specialiojo plano sprendinius planuojamoje teritorijoje numatyti perspektyviniai infrastruktūros koridoriai, sanitariniai-higieniniai punktai (konteineriniai ir stacionarūs), kurie gali būti įrengti parengus teritorijų planavimo dokumentus „Nauji inžineriniai tinklai, jų jungtys pajūrio juostą gali kirsti teritorijų planavimo dokumentuose numatytais infrastruktūros koridoriais. Konkrečios šių objektų statybos vietos parenkamos rengiant žemesnio lygmens teritorijų planavimo dokumentus, įvertinant poveikį pajūrio kraštovaizdžiui, estetiniams, rekreaciniams, gamtiniams pajūrio ištekliams“.

Vadovaujantis Specialiojo plano sprendiniais „Inžineriniai tinklai, skirti vasaros sezono konteinerinių sanitarinių-higieninių mazgų įrengimui ir aptarnavimui, gali būti tiesiami urbanizuotose teritorijose (Klaipėdos miesto, Palangos miesto centrinės dalies, Šventosios ir kt.) prijungiant juos prie pagrindinių esamų inžinerinių tinklų trasų esamų privažiavimų ir pėsčiųjų takų trasose arba kitose vietose, įrengiant betranšėjiniu būdu, nerengiant naujų teritorijų planavimo dokumentų. Ne vasaros kurortinio, poilsio ir turizmo sezono metu, inžinerinių tinklų trasos, skirtos laikinai aptarnauti sanitarinius-higieninius mazgus, turi būti užsandarinamos ir įgilinamos smėlyje, vengiant vizualinės taršos“.

Projekto vadovas

Stasys Juška

3. SPRENDINIŲ KONKRETIZAVIMAS-

3.1. Detaliojo plano įgyvendinamų sprendinių esmė:

Šventosios gyvenvietės detaliojo plano koregavimas žemės sklypuose unikalūs Nr. 4400-2091-5017, 4400-2603-3823 (valstybinis miškas) ir teritorijoje prie jų, Palangoje.

Planavimo tikslai: optimalios urbanistinės struktūros numatymas, suplanuojant inžinerinių komunikacijų tinklus, funkcinės zonos inžinerinės infrastruktūros vystymui, inžinerinei infrastruktūrai reikalingų teritorijų ir (ar) inžinerinių komunikacijų koridorių ribas, žemėnaudų formavimas tikslinant infrastruktūros objektų išdėstymą, žemės sklypų suformavimas, teritorijos naudojimo paskirties, būdo, naudojimo reglamentų nustatymas, miško žemės pavertimas kitomis naudmenomis, Šventosios gyvenvietės detaliojo plano, patvirtinto Palangos miesto tarybos 2000 m. kovo 21 d. sprendimo Nr. 38 2 punktu, sprendinių koregavimas planuojamoje teritorijoje.

Detaliojo plano uždaviniai:

- detalizuojant Palangos miesto bendrajame plane nustatytus teritorijos naudojimo privalomuosius reikalavimus, nustatyti teritorijų naudojimo reglamentus,
- suplanuoti optimalų planuojamos teritorijos inžinerinių komunikacijų koridorių tinklą,
- nurodyti specialiąsias žemės naudojimo sąlygas,
- suformuoti optimalią urbanistinę struktūrą,
- numatyti priemones gamtos ir nekilnojamajam kultūros paveldui išsaugoti ir naudoti,
- numatyti teritorijas želdynų plėtrai, priemones jiems atkurti, esamų apsaugai ir naudojimui.

Pagal Palangos miesto bendrąjį planą, patvirtintą Palangos m. sav. tarybos 2008-12-30 sprendimu Nr. T2-317, planuojama teritorija, patenka pajūrio juostos ribas, valstybinės reikšmės miškų plotus.

Žemės sklypas (unikalus Nr. 4400-2091-5017) patenka į Š4 kvartalą (modernizavimas), neurbanizuojamas teritorijas bei į funkcinę zoną: intensyviai naudojimui įrengiami želdynai ir Pajūrio juosta (pliažas, kopos, užkopė).

Žemės sklypo (unikalus Nr. 4400-2603-3823) didžioji dalis į šiaurę patenka į Š1 kvartalą (modernizavimas), pietinė planuojamos teritorijos dalis patenka į Š2 kvartalą (modernizavimas) neurbanizuojamas teritorijas bei į Pajūrio juostos (pliažas, kopos, užkopė) funkcinę zoną.

Pajūrio juostoje planuojamą bei esamą ūkinę veiklą reglamentuoja Lietuvos Respublikos pajūrio juostos įstatymas (toliau - Įstatymas) bei parengtas ir patvirtintas Pajūrio juostos žemyninės dalies tvarkymo specialusis planas (TPD registracijos Nr. T0005385).

Įstatymo 3 straipsnyje įtvirtinta nuostata, kad pajūrio juostos nustatymo tikslai yra užtikrinti pajūrio juostos subalansuotą naudojimą valstybės bei visuomenės reikmėms, užtikrinti kraštovaizdžio gamtos apsaugos priemonių įgyvendinimą, sudaryti sąlygas visuomenei naudotis pajūrio juostos rekreaciniais išteklių.

Pajūrio juostos žemyninės dalies tvarkymo specialusis planas yra pagrindinis planavimo dokumentas, reglamentuojantis pajūrio juostos žemyninės dalies teritorijos vystymo, tvarkymo, naudojimo ir apsaugos kryptis, priemones ir reikalavimus, kuriuo privaloma vadovautis rengiant žemesnio lygmens teritorijų planavimo ir strateginius dokumentus.

Pagal Pajūrio juostos žemyninės dalies tvarkymo specialųjį planą (TPD registracijos Nr. T0005385) nurodyta teritorija patenka į šias teritorijos tvarkymo zonas:

- Miškų ūkio paskirties žemės kraštovaizdžio tvarkymo zoną, rekreaciniai miškai (IIB grupės miškuose). Svarbiausia jų funkcija yra žmogaus rekreacinių poreikių tenkinimas ir sąlygų poilsiavimui sudarymas. Rekreaciniuose miškuose pagal rekreacijos pobūdį ir žmonių lankymosi intensyvumą planuojama teritorija patenka į MRe kraštovaizdžio tvarkymo zoną:

MRe - *ekstensyvaus pritaikymo (miško parkų, edukacinių takų ir pan.) kraštovaizdžio tvarkymo zona. Ši miškų zona intarpais išskiriama visoje pajūrio juostos teritorijoje. Joje palaikoma artima natūraliai miško rūšinė sudėtis ir struktūra, vykdomos kraštovaizdžio formavimo, sanitarinės-higieninės, medynų*

atsparumo didinimo priemonės, gerinamos rekreacinės, estetinės savybės: atveriami reginiai, patrauklūs ir lankomi objektai, gali būti įrengiama minimali rekreacinė infrastruktūra. Leidžiama vykdyti visų rūšių ugdymo, sanitarinius ir kraštovaizdį formuojančius kirtimus, kertama ne per poilsavimo sezoną, išskyrus stichinių arba biotinių veiksnių sudarytus medynus, nenaudojami pesticidai. Plintant kenkėjams, leidžiama naudoti biologinius ir selektyvino veikimo insekticidus, leidžiama rinkti nemedieninius miško išteklius: grybus, riešutus, uogas, vaisius, vaistažoles ir vaistinę žaliavą (išskyrus įtrauktus į Lietuvos Raudonąją knygą), stovyklauti be nakvynės, medžioklė ribojama.

- Konservacinės paskirties žemės kraštovaizdžio tvarkymo zoną (II. Gamtos ir kultūros paveldo teritorijos).

KOr – reguliuojamos apsaugos kraštovaizdžio tvarkymo zona. Reguluojamos apsaugos kraštovaizdžio tvarkymo zonose kultūros paveldo objektų teritorijos ir jų apsaugos zonos tvarkomos pagal Nekilnojamojo kultūros paveldo apsaugos įstatymą.

Pagal specialiojo plano sprendinius planuojamuose žemės sklypuose numatyti ir perspektyviniai infrastruktūros koridoriai, sanitariniai-higieniniai punktai (konteineriniai ir stacionarūs).

Nauji inžineriniai tinklai, jų jungtys pajūrio juostą gali kirsti teritorijų planavimo dokumentuose numatytais infrastruktūros koridoriais. Konkrečios šių objektų statybos vietos parenkamos rengiant žemesnio lygmens teritorijų planavimo dokumentus, įvertinant poveikį pajūrio kraštovaizdžiui, estetiniams, rekreaciniams, gamtiniams pajūrio ištekliams. Inžineriniai tinklai, skirti vasaros sezono konteinerinių sanitarinių-higieninių mazgų įrengimui ir aptarnavimui, gali būti tiesiami urbanizuotose teritorijose (Klaipėdos miesto, Palangos miesto centrinės dalies, Šventosios ir kt.) prijungiant juos prie pagrindinių esamų inžinerinių tinklų trasų esamų privažiavimų ir pėsčiųjų takų trasose arba kitose vietose, įrengiant betranšėjiniu būdu, nerengiant naujų teritorijų planavimo dokumentų. Ne vasaros kurortinio, poilsio ir turizmo sezono metu, inžinerinių tinklų trasos, skirtos laikinai aptarnauti sanitarinius-higieninius mazgus, turi būti užsandarinamos ir įgilinamos smėlyje, vengiant vizualinės taršos.

Pagal specialiojo plano sprendinius planuojamoje teritorijoje numatyti perspektyviniai infrastruktūros koridoriai, sanitariniai-higieniniai punktai (konteineriniai ir stacionarūs), kurie gali būti įrengti parengus teritorijų planavimo dokumentus „Nauji inžineriniai tinklai, jų jungtys pajūrio juostą gali kirsti teritorijų planavimo dokumentuose numatytais infrastruktūros koridoriais. Konkrečios šių objektų statybos vietos parenkamos rengiant žemesnio lygmens teritorijų planavimo dokumentus, įvertinant poveikį pajūrio kraštovaizdžiui, estetiniams, rekreaciniams, gamtiniams pajūrio ištekliams“.

Detalioju planu planuojami 2 miškų ūkio paskirties žemės sklypai (unikalūs Nr. 4400-2091-5017, 4400-2603-3823) ir laisva valstybinė žemė šalia jų.

Pagal Specialiųjų žemės naudojimo sąlygų įstatymo 95 straipsnio 1 dalies nuostatas „Miško žemėje draudžiama: statyti statinius ir (ar) įrenginius, tiesti inžinerinius tinklus, išskyrus miško infrastruktūrai priskiriamus inžinerinius statinius ir (ar) įrenginius“.

Vadovaujantis Miškų įstatymo 11 straipsnio 1 dalies 2 punktu nuostatomis, miško žemė gali būti paverčiama kitomis, inžinerinės infrastruktūros teritorijoms, apimančioms komunikacinius koridorius, inžinerinius tinklus, susisiekimo komunikacijas ir aptarnavimo objektus, formuoti bei 11 straipsnio 1 dalies 3 punktu nuostatomis, visuomeninės paskirties, bendrojo naudojimo ir atskirųjų želdynų teritorijoms formuoti.

Pertvarkant žemės sklypą, kurio unikalūs Nr. 4400-2603-3823, suformuojant inžinerinei infrastruktūrai skirtą koridorių Nr. 2, lieka žemės sklypas Nr. 3, 0,0531 ha ploto, kuris neatitinka Miškų įstatymo 2 straipsnyje įtvirtintos miško sąvokos, todėl formuojamas atskirųjų želdynų teritorijos žemės sklypas, kuris atitinka Miškų įstatymo 11 straipsnio 1 dalies 3 punkte įtvirtintas nuostatas dėl miško žemės pavertimo kitomis naudmenomis.

Vadovaujantis Specialiojo plano sprendiniais ir aukščiau išdėstytais teisės aktų reikalavimais, siekiant sutvarkyti ir įrengti Palangos miesto paplūdimių infrastruktūrą, rengiamas teritorijų planavimo dokumentas, detalusis planas, kuriuo suformuojami 2 žemės sklypai (Nr. 2, 4), numatant miško žemę paversti kitomis naudmenomis, inžinerinei infrastruktūrai vystyti, nustatomos inžinerinių komunikacijų koridorių ribos, nustatomos infrastruktūros objektų, konteinerinio tipo,

kilnojamųjų sanitarinių-higieninių mazgų įrengimo vietos bei 1 žemės sklypas (Nr. 3) numatant miško žemę paversti kitomis naudmenomis, visuomeninės paskirties, bendrojo naudojimo ir atskirųjų želdynų teritorijoms formuoti.

Miško žemės pavertimas kitomis naudmenomis procedūros atliekamos vadovaujantis Miškų įstatymu bei Miško žemės pavertimo kitomis naudmenomis ir kompensavimo už miško žemės pavertimą kitomis naudmenomis tvarkos aprašu, patvirtintu Lietuvos Respublikos Vyriausybės 2011 m. rugsėjo 28 d. nutarimu Nr. 1131 „Dėl Miško žemės pavertimo kitomis naudmenomis ir kompensavimo už miško žemės pavertimą kitomis naudmenomis tvarkos aprašo patvirtinimo ir kai kurių Lietuvos Respublikos Vyriausybės nutarimų pripažinimo netekusiais galios“ (su vėlesniais pakeitimais).

Vadovaujantis Specialiojo plano sprendiniais „Inžineriniai tinklai, skirti vasaros sezono konteinerinių sanitarinių-higieninių mazgų įrengimui ir aptarnavimui, gali būti tiesiami urbanizuotose teritorijose (Klaipėdos miesto, Palangos miesto centrinės dalies, Šventosios ir kt.) prijungiant juos prie pagrindinių esamų inžinerinių tinklų trasų esamų privažiavimų ir pėsčiųjų takų trasose arba kitose vietose, įrengiant betranšėjiniu būdu, nerengiant naujų teritorijų planavimo dokumentų. Ne vasaros kurortinio, poilsio ir turizmo sezono metu, inžinerinių tinklų trasos, skirtos laikinai aptarnauti sanitarinius-higieninius mazgus, turi būti užsandarinamos ir įgilinamos smėlyje, vengiant vizualinės taršos“.

3.2. Teritorijos tvarkymo ir naudojimo reglamentai:

Detalioju planu suformuojami 5 žemės sklypai. Įgyvendinus miško žemės pavertimo kitomis naudmenomis procedūras (žemės sklypuose Nr. 2, 3, 4), žemės sklypams nustatomi teritorijos tvarkymo ir naudojimo reglamentai:

Žemės sklypas Nr. 1, plotas – 62520 m²:

- 1) Žemės naudojimo tipas – MI – Miškai ir miškingos teritorijos;
- 2) Žemės naudojimo paskirtis – miškų ūkio paskirties žemė (M);
- 3) Žemės sklypo naudojimo būdas – rekreacinių miškų sklypai (M2);
- 4) Leistinas pastatų aukštis nuo žemės paviršiaus, m, – ;
- 5) Altitudė nuo žemės paviršiaus, m, – ;
- 6) Leistinas žemės sklypo užstatymo tankumas, % – ;
- 7) Leistinas žemės sklypo užstatymo intensyvumas – ;
- 8) Užstatymo tipas – ;
- 9) Priklausomųjų želdynų ir jų teritorijų dalys – ;
- 10) Pastatų aukštų skaičius – ;
- 11) Statinių paskirtys: – ;
- 12) Specialiosios žemės ir miško naudojimo sąlygos:
 - Aerodromo apsaugos zonos (III skyrius, pirmasis skirsnis);
 - Elektros tinklų apsaugos zonos (III skyrius, ketvirtasis skirsnis);
 - Vandens tiekimo ir nuotekų, paviršinių nuotekų tvarkymo infrastruktūros apsaugos zonos (III skyrius, dešimtas skirsnis);
 - Viešųjų ryšių tinklų elektroninių ryšių infrastruktūros apsaugos zonos (III skyrius, vienuoliktasis skirsnis);
 - Kultūros paveldo objektų ir vietovių teritorijos, jų apsaugos zonos (V skyrius, pirmasis skirsnis);
 - Miško žemė (VI skyrius, trečiasis skirsnis);
 - Pajūrio juostoje taikomos specialiosios žemės naudojimo sąlygos (VI skyrius, penktasis skirsnis);
 - Požeminio vandens vandenviečių apsaugos zonos (VI skyrius, vienuoliktasis skirsnis).
- 13) Servitutai: 202. Kelio servitutas – teisė naudotis pėsčiųjų taku (tarnaujantis), esamas: S1 – 79 m² (tikslinama padėtis);
- 14) Papildomi reikalavimai: a, b.

Žemės sklypas Nr. 2, plotas – 269 m²;

- 1) Žemės naudojimo tipas – TK – Inžinerinės infrastruktūros koridorius;
- 2) Žemės naudojimo paskirtis – kitos paskirties žemė (KT);
- 3) Žemės sklypo naudojimo būdas – susisiekimo ir inžinerinių tinklų koridorių teritorijos (I2);
- 4) Leistinas pastatų aukštis nuo žemės paviršiaus, m, – ;
- 5) Altitudė nuo žemės paviršiaus, m, – ;
- 6) Leistinas žemės sklypo užstatymo tankumas, % – ;
- 7) Leistinas žemės sklypo užstatymo intensyvumas – ;
- 8) Užstatymo tipas – ;
- 9) Priklausomųjų želdynų ir jų teritorijų dalys – ;
- 10) Pastatų aukštų skaičius – ;
- 11) Statinių paskirtys: 9.3, 9.5, 9.6, 9.7, 9.8, 12.;
- 12) Specialiosios žemės ir miško naudojimo sąlygos:
 - Aerodromo apsaugos zonos (III skyrius, pirmasis skirsnis);
 - Vandens tiekimo ir nuotekų, paviršinių nuotekų tvarkymo infrastruktūros apsaugos zonos (III skyrius, dešimtas skirsnis);
 - Viešųjų ryšių tinklų elektroninių ryšių infrastruktūros apsaugos zonos (III skyrius, vienuoliktasis skirsnis);
 - Kultūros paveldo objektų ir vietovių teritorijos, jų apsaugos zonos (V skyrius, pirmasis skirsnis);
 - Pajūrio juostoje taikomos specialiosios žemės naudojimo sąlygos (VI skyrius, penktasis skirsnis);
 - Požeminio vandens vandenviečių apsaugos zonos (VI skyrius, vienuoliktasis skirsnis).
- 13) Servitutai: 202. Kelio servitutas – teisė naudotis pėsčiųjų taku (tarnaujantis, plotas – 269 m²);
222. Servitutas – teisė tiesti, aptarnauti, naudoti požemines ir antžemines komunikacijas (tarnaujantis daiktas tinklus eksploatuojančioms įmonėms, plotas – 269 m²).
- 14) Papildomi reikalavimai: a, b.

Žemės sklypas Nr. 3, plotas – 531 m²;

- 1) Žemės naudojimo tipas – BZ – bendro naudojimo erdvių, želdynų teritorija;
- 2) Žemės naudojimo paskirtis – kitos paskirties žemė (KT);
- 3) Žemės sklypo naudojimo būdas – atskirųjų želdynų teritorijos (E);
- 4) Leistinas pastatų aukštis nuo žemės paviršiaus, m, – ;
- 5) Altitudė nuo žemės paviršiaus, m, – ;
- 6) Leistinas žemės sklypo užstatymo tankumas, % – ;
- 7) Leistinas žemės sklypo užstatymo intensyvumas – ;
- 8) Užstatymo tipas – ;
- 9) Priklausomųjų želdynų ir jų teritorijų dalys – ;
- 10) Pastatų aukštų skaičius – ;
- 11) Statinių paskirtys: – ;
- 12) Specialiosios žemės ir miško naudojimo sąlygos:
 - Aerodromo apsaugos zonos (III skyrius, pirmasis skirsnis);
 - Vandens tiekimo ir nuotekų, paviršinių nuotekų tvarkymo infrastruktūros apsaugos zonos (III skyrius, dešimtas skirsnis);
 - Viešųjų ryšių tinklų elektroninių ryšių infrastruktūros apsaugos zonos (III skyrius, vienuoliktasis skirsnis);
 - Kultūros paveldo objektų ir vietovių teritorijos, jų apsaugos zonos (V skyrius, pirmasis skirsnis);
 - Pajūrio juostoje taikomos specialiosios žemės naudojimo sąlygos (VI skyrius, penktasis skirsnis);
 - Požeminio vandens vandenviečių apsaugos zonos (VI skyrius, vienuoliktasis skirsnis).
- 13) Servitutai: 202. Kelio servitutas – teisė naudotis pėsčiųjų taku (tarnaujantis), esamas: S3 – 30 m² (tikslinama padėtis);
- 14) Papildomi reikalavimai: a, b.

Žemės sklypas Nr. 4, plotas – 328 m²;

- 1) Žemės naudojimo tipas – TK – Inžinerinės infrastruktūros koridorius;
- 2) Žemės naudojimo paskirtis – kitos paskirties žemė (KT);
- 3) Žemės sklypo naudojimo būdas – susisiekiimo ir inžinerinių tinklų koridorių teritorijos (I2);
- 4) Leistinas pastatų aukštis nuo žemės paviršiaus, m, – ;
- 5) Altitudė nuo žemės paviršiaus, m, – ;
- 6) Leistinas žemės sklypo užstatymo tankumas, % – ;
- 7) Leistinas žemės sklypo užstatymo intensyvumas – ;
- 8) Užstatymo tipas – ;
- 9) Priklausomųjų želdynų ir jų teritorijų dalys – ;
- 10) Pastatų aukštų skaičius – ;
- 11) Statinių paskirtys: 9.3, 9.5, 9.6, 9.7, 9.8, 12.;
- 12) Specialiosios žemės ir miško naudojimo sąlygos:
 - Aerodromo apsaugos zonos (III skyrius, pirmasis skirsnis);
 - Vandens tiekimo ir nuotekų, paviršinių nuotekų tvarkymo infrastruktūros apsaugos zonos (III skyrius, dešimtas skirsnis);
 - Pajūrio juostoje taikomos specialiosios žemės naudojimo sąlygos (VI skyrius, penktasis skirsnis);
 - Požeminio vandens vandenviečių apsaugos zonos (VI skyrius, vienuoliktasis skirsnis).
- 13) Servitutai: 222. Servitutas – teisė tiesti, aptarnauti, naudoti požemines ir antžemines komunikacijas (tarnaujantis daiktas tinklus eksploatuojančioms įmonėms, plotas – 328 m²).
- 14) Papildomi reikalavimai: a, b.

Žemės sklypas Nr. 5, plotas – 57336 m²;

- 1) Žemės naudojimo tipas – MI – Miškai ir miškingos teritorijos;
- 2) Žemės naudojimo paskirtis – miškų ūkio paskirties žemė (M);
- 3) Žemės sklypo naudojimo būdas – rekreacinių miškų sklypai (M2);
- 4) Leistinas pastatų aukštis nuo žemės paviršiaus, m, – ;
- 5) Altitudė nuo žemės paviršiaus, m, – ;
- 6) Leistinas žemės sklypo užstatymo tankumas, % – ;
- 7) Leistinas žemės sklypo užstatymo intensyvumas – ;
- 8) Užstatymo tipas – ;
- 9) Priklausomųjų želdynų ir jų teritorijų dalys – ;
- 10) Pastatų aukštų skaičius – ;
- 11) Statinių paskirtys: – ;
- 12) Specialiosios žemės ir miško naudojimo sąlygos:
 - Aerodromo apsaugos zonos (III skyrius, pirmasis skirsnis);
 - Miško žemė (VI skyrius, trečiasis skirsnis);
 - Pajūrio juostoje taikomos specialiosios žemės naudojimo sąlygos (VI skyrius, penktasis skirsnis);
 - Požeminio vandens vandenviečių apsaugos zonos (VI skyrius, vienuoliktasis skirsnis).
- 13) Servitutai: –;
- 14) Papildomi reikalavimai: a, b.

PASTABOS:

- žemės sklypų plotai tikslinami teisės aktų nustatyta tvarka, kadastrinių matavimų metu;
- atsižvelgiant į tai, kad žemės sklypas, unikalūs Nr. 4400-2603-3823, dalinamas į 3 atskirus žemės sklypus, jame nustatytas servituto plotas bei padėtis tikslinama, jį perkeliant į naujai suformuotus žemės sklypus;
- servitutai gali būti nustatomi, tikslinami teisės aktų nustatyta tvarka, servitutų plotai tikslinami kadastrinių matavimų metu;

- vadovaujantis žemės sklypo Liepojos pl. 1, Palangoje, detaliojo plano sprendiniais (patvirtintas Palangos miesto savivaldybės tarybos 2004-04-01 sprendimu Nr. 36), planuojama teritorija patenka į Palangos oro uosto apsaugos zoną. Atsižvelgiant į tai, nustatomas specialiųjų žemės naudojimo sąlygų III skyriaus, pirmo skirsnio apribojimas – aerodromo apsaugos zonos;
- Inžinerinių tinklų apribojimai, jų plotai planuojamos teritorijos viduje turi būti tikslinami/nustatomi nutiesus/pertvarkius inžinerinius tinklus, bei teisės aktų nustatyta tvarka ar kadastrinių matavimų metu;
- Inžinerinių tinklų apsaugos zonos nurodytos Esamos būklės brėžinyje.

Papildomi reikalavimai, pertvarkant žemės sklypą unikalus Nr. 4400-2091-5017:

a - gamtos, saugomų teritorijų apsauga: planuojama teritorija, patenka pajūrio juostos ribas ir valstybinės reikšmės miškų plotus. Pajūrio juostoje planuojamą bei esamą ūkinę veiklą reglamentuoja Lietuvos Respublikos pajūrio juostos įstatymas bei Pajūrio juostos specialusis planas.

b - kultūros paveldo apsauga: Planuojamame žemės sklype (unikalus Nr. 4400-2091-5017) nėra nekilnojamųjų kultūros vertybių. Žemės sklypas nėra nekilnojamųjų kultūros vertybių teritorijoje ar jos apsaugos zonoje. Su nekilnojamomis kultūros vertybėmis nesiriboja (žr. Aiškinamasis raštas 1.3.1. pav.).

Papildomi reikalavimai, pertvarkant žemės sklypą unikalus Nr. 4400-2603-3823:

a - gamtos, saugomų teritorijų apsauga: planuojama teritorija, patenka pajūrio juostos ribas ir valstybinės reikšmės miškų plotus. Pajūrio juostoje planuojamą bei esamą ūkinę veiklą reglamentuoja Lietuvos Respublikos pajūrio juostos įstatymas bei Pajūrio juostos specialusis planas.

b - kultūros paveldo apsauga: planuojamas sklypas unikalus Nr. 4400-2603-3823 (valstybinis miškas) ir teritorija prie jo patenka į valstybės saugomos moksliniam pažinimui Šventosios, Elijos senovės gyvenvietės (u.k. 16195) teritoriją.

Nepažeisti minimų kultūros vertybių nustatytų apsaugos tikslų ir vertingųjų savybių. Planuojamų žemės darbų judinimo vietoje reikalingi archeologiniai tyrimai. Kiekvienu konkrečiu atveju vadovautis specialiųjų žemės naudojimo sąlygų įstatymo 59, 60 straipsniais bei LR Nekilnojamojo kultūros paveldo apsaugos įstatymo ir Paveldo tvarkybos reglamento PTR 2.13.01:2011 „Archeologinio paveldo tvarkyba“ nuostatomis.

Statinių statyba: inžinerinės infrastruktūros teritorijose numatomas inžinerinių tinklų tiesimas ir statinių statyba pagal statinių paskirtis nurodytas STR 1.01.03:2017: 9.3. vandentiekio tinklai; 9.5. nuotekų šalinimo tinklai; 9.6. elektros tinklai; 9.7. ryšių (telekomunikacijų) tinklai; 9.8. kiti inžineriniai tinklai; 12. Kitos paskirties inžineriniai statiniai.

Detaliojo plano sprendiniuose numatytos laikinų statinių, konteinerinio tipo, kilnojamųjų sanitarinių-higieninių mazgų įrengimo vietos, kurios galimos pagal LR Aplinkos ministro 2020-06-03 įsakymą Nr. D1-331 „Dėl poilsio sezonui skirtų laikinų paplūdimių statinių ir (ar) įrenginių su jiems aptarnauti skirta inžinerine infrastruktūra sąrašo patvirtinimo“.

3.3. Teritorijos aplinkos tvarkymo programa:

Inžineriniai tinklai:

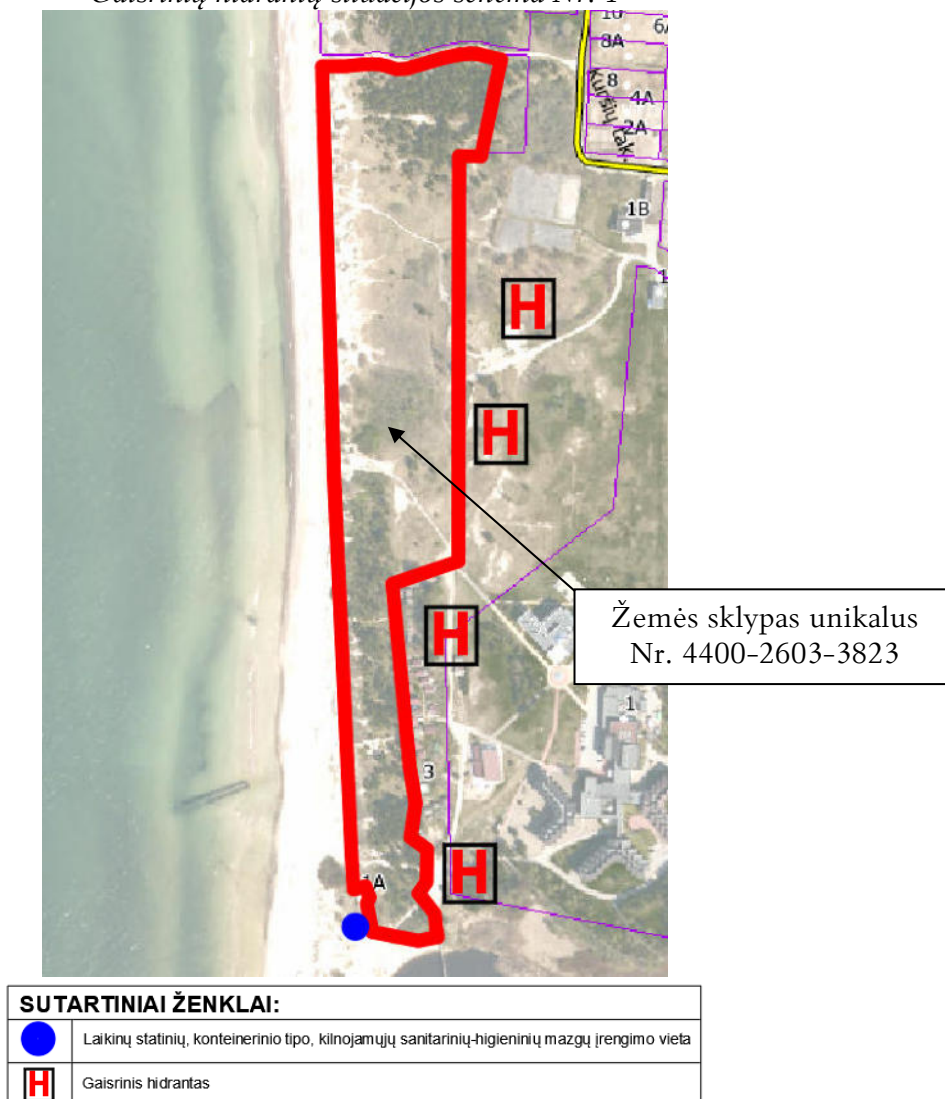
Inžinerinės infrastruktūros koridoriuose (žemės sklypuose Nr. 2, 4), inžineriniai tinklai bus projektuojami pagal tinklus eksploatuojančių įmonių prisijungimo sąlygas, prisijungimui prie centralizuotų tinklų. Nutiesus inžinerinius tinklus žemės sklypams taikomos specialiosios žemės naudojimo sąlygos.

Gaisrinė sauga: gaisrinė sauga bus užtikrinta remiantis priešgaisrinės gelbėjimo tarnybos gelbėjimo komandų pajėgomis.

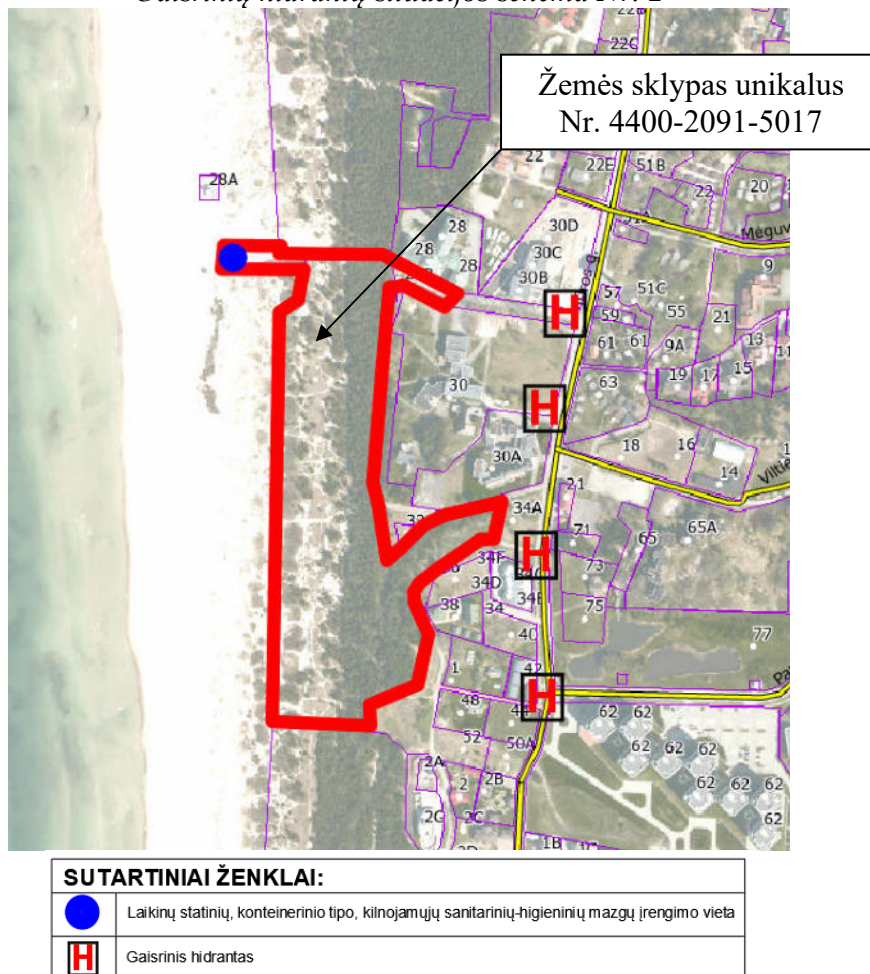
Planuojamoje teritorijoje (žemės sklypas unikalus Nr. 4400-2603-3823) Galimų išorės gaisrų gesinimui numatomas vanduo bus imamas iš artimiausių gaisrinių hidrantų esančių šalia planuojamos teritorijos, pėsčiųjų take, kurie nutolę nuo pastatų ne toliau kaip 150 – 200 metrų iki tolimiausio pastato kampo (žr. gaisrinių hidrantų situacijos schema Nr. 1). Patekimas prie laikinų statinių gaisriniais automobiliams, konteinerinio tipo, kilnojamųjų sanitarinių-higieninių mazgų įrengimo vietų galimas iš Kuršių tako per planuojamą žemės sklypą Nr. 2. Šalia laikinų statinių, konteinerinio tipo, kilnojamųjų sanitarinių-higieninių mazgų įrengimo vietų, arčiau kaip 15 metrų atstumu pastatų nėra – priešgaisriniai atstumai išlaikomi.

Planuojamoje teritorijoje (žemės sklypas unikalus Nr. 4400-2091-5017) Galimų išorės gaisrų gesinimui numatomas vanduo bus imamas iš artimiausių gaisrinių hidrantų esančių Jūros gatvėje, kurie nutolę nuo pastatų ne toliau kaip 150 – 200 metrų iki tolimiausio pastato kampo (žr. gaisrinių hidrantų situacijos schema Nr. 2). Patekimas prie laikinų statinių gaisriniais automobiliams, konteinerinio tipo, kilnojamųjų sanitarinių-higieninių mazgų įrengimo vietų galimas iš Jūros gatvės per planuojamą žemės sklypą Nr. 4. Šalia laikinų statinių, konteinerinio tipo, kilnojamųjų sanitarinių-higieninių mazgų įrengimo vietų, arčiau kaip 15 metrų atstumu pastatų nėra – priešgaisriniai atstumai išlaikomi.

Gaisrinių hidrantų situacijos schema Nr. 1



Gaisrinių hydrantų situacijos schema Nr. 2



Atliekos: detaliuoju planu nesprenžžiama.

Želdiniai: planuojami 2 miškų ūkio paskirties žemės sklypai (unikalūs Nr. 4400-2603-3823, 4400-2091-5017), kuriuose vyrauja miškai.

Detaliuoju planu suformuotuose 3 žemės sklypuose (Nr. 2, 3, 4), numatomas miško žemės pavertimas kitomis.

Miško žemės pavertimas kitomis naudmenomis procedūros atliekamos vadovaujantis Miškų įstatymu bei Miško žemės pavertimo kitomis naudmenomis ir kompensavimo už miško žemės pavertimą kitomis naudmenomis tvarkos aprašu, patvirtintu Lietuvos Respublikos Vyriausybės 2011 m. rugsėjo 28 d. nutarimu Nr. 1131 „Dėl Miško žemės pavertimo kitomis naudmenomis ir kompensavimo už miško žemės pavertimą kitomis naudmenomis tvarkos aprašo patvirtinimo ir kai kurių Lietuvos Respublikos Vyriausybės nutarimų pripažinimo netekusiais galios“ (su vėlesniais pakeitimais).

Susisiekimas: Planuojama teritorija integruota į Palangos miesto susisiekimo tinklą.

Pagal Palangos miesto transporto organizavimo ir gatvių raudonųjų linijų specialiojo plano koncepcijos sprendinius patekimas į planuojamą žemės sklypą Unikalus Nr. 4400-2091-5017 numatytas iš C2 kat. (RL-15 m.) Jūros gatvės, patekimas į planuojamą žemės sklypą Unikalus Nr. 4400-2603-3823 numatytas iš C1 kat. (RL-20 m.) Kuršių tako.

Gatvių raudonosios linijos į planuojamą žemės sklypų ribas nepatenka.

3.4. Planuojamos ūkinės veiklos poveikio aplinkai vertinimas:

Vadovaujantis Lietuvos Respublikos Planuojamos ūkinės veiklos poveikio aplinkai vertinimo įstatymu ir LRV patvirtintu 2004-08-18 nutarimu Nr. 967 „Dėl Planų ir programų strateginio pasekmių aplinkai vertinimo tvarkos aprašo patvirtinimo“ detaliojo plano rengimo metu planuojamos ūkinės veiklos poveikio aplinkai vertinimas ir/ar atranka dėl poveikio aplinkai vertinimo bei vertinimas ir/ ar atranka strateginiam pasekmių aplinkai vertinimui atlikti neatliekama, kadangi planuojama ūkinė veikla neatitinka kriterijų, dėl kurių turi būti atliekamas vertinimas/atranka. Vadovaujantis Lietuvos geologijos tarnybos potencialių geologinės aplinkos taršos židinių žemėlapiu duomenimis gretimose teritorijose pavojingų veikiančių taršos objektų nėra.

3.5. Planuojamos ūkinės veiklos visuomenės sveikatai vertinimas: Vykdoma ūkinė veikla trečiųjų asmenų gyvenimo ir veiklos sąlygų nepablogins. Neigiamo poveikio gyvenamajai aplinkai ir gyventojų sveikatai, gyventojų saugai, susisiekimui, nelaimingų atsitikimų rizikai, sveikatos priežiūrai ir socialinių paslaugų prieinamumui, gyventojų ir darbuotojų elgsenos ir gyvensenos veiksniams, vandens ir maisto kokybei neturės. Gerinama aplinka – planuojama veikla sudarys ilgalaikį teigiamą poveikį estetiniam vaizdui.

Projekto vadovas

Stasys Juška