



PALANGOS MIESTO SAVIVALDYBĖS MERAS

POTVARKIS

DĖL AB „ORLEN LIETUVA“ VAMZDYNŲ IR TERMINALO OPERACIJŲ PADALINIO BŪTINGĖS NAFTOS TERMINALO IŠORĖS AVARINIO PLANO PATVIRTINIMO

2026 m. birželio 30 d. Nr. M1-345

Palanga

Vadovaudamasis Didelių pramoninių avarių prevencijos, likvidavimo ir tyrimo tvarkos aprašo, patvirtinto Lietuvos Respublikos Vyriausybės 2004 m. rugpjūčio 17 d. nutarimu Nr. 966 „Dėl Didelių pramoninių avarių prevencijos, likvidavimo ir tyrimo tvarkos aprašo, pavojinguosiuose objektuose esančių medžiagų, mišinių ar preparatų, priskiriamų pavojingosioms medžiagoms, sąrašo ir šių medžiagų, mišinių ar preparatų priskyrimo pavojingosioms medžiagoms kriterijų tvarkos aprašo patvirtinimo“, 31 punktu:

1. T v i r t i n u AB „ORLEN Lietuva“ vamzdynų ir terminalo operacijų padalinio Būtingės naftos terminalo išorės avarinį planą (pridedama).

2. P r i p a ž i s t u netekusiu galios Palangos miesto savivaldybės administracijos direktoriaus 2021 m. gegužės 7 d. įsakymą Nr. A1-559 „Dėl AB „ORLEN Lietuva“ vamzdynų ir terminalo operacijų padalinio Būtingės naftos terminalo išorės avarinio plano patvirtinimo“.

Meras

Šarūnas Vaitkus

**AB „ORLEN LIETUVA“ VAMZDYNŲ IR TERMINALO OPERACIJŲ PADALINIO
BŪTINGĖS NAFTOS TERMINALO IŠORĖS AVARINIS PLANAS**

TURINYS

- 1. Bendrosios nuostatos**
 - 1.1. Plano tikslas
 - 1.2. Informacija apie pavojingąjį objektą
 - 1.3. Galimi pavojai
 - 1.4. Plano aktyvinimas
 - 1.5. Plane vartojamos sąvokos ir santrumpos
- 2. Perspėjimo ir informavimo apie avariją organizavimas**
 - 2.1. Gyventojų, valstybės ir savivaldybių institucijų ir įstaigų, kitų įstaigų ir ūkio subjektų perspėjimas apie gresiančią ar susidariusią ekstremaliąją situaciją savivaldybės lygiu
 - 2.2. Savivaldybės atsakingo specialisto veiksmai gavus nurodymą perspėti gyventojus, valstybės ir savivaldybių institucijas ir įstaigas, kitas įstaigas ir ūkio subjektus per GPIS
- 3. Pranešimo ir keitimosi informacija apie avariją tvarka**
 - 3.1. Informacijos teikimas NKVC ir PAGD prie VRM, KPGV ir kitoms suinteresuotoms institucijoms tvarka
 - 3.2. Ryšio organizavimo schemos, ryšio priemonės, naudojamos informacijai priimti ir perduoti tarp savivaldybės ESOC, kitos valstybės institucijos ir įstaigos ESOC, kitų savivaldybių ESOC ir gelbėjimo, paieškos ir neatidėliotinus darbus vykdančių civilinės saugos sistemos pajėgų
 - 3.3. Karštoji linija
 - 3.4. Informacijos koordinavimas
- 4. Avarijos likvidavimo veiksmų organizavimas ir koordinavimas**
 - 4.1. Išteklių koordinavimas išoriniams darbams
 - 4.2. Avarijos likvidavimas ir jos padarinių šalinimas pavojingojo objekto teritorijoje
- 5. Aplinkos būklės atkūrimo organizavimas**

Priedai

 - 1 priedas. Būtingės naftos terminalo teritorijos planas
 - 2 priedas. Gyventojų informavimas
 - 3 priedas. Perspėjimo apie gresiančią ar susidariusią ekstremaliąją situaciją schema
 - 4 priedas. Pranešimo ir keitimosi apie įvykį, ekstremalųjį įvykį ar ekstremaliąją situaciją schema
 - 5 priedas. Forma ES-1
 - 6 priedas. Forma ES-2
 - 7 priedas. Forma ES-3
 - 8 priedas. Kontaktiniai duomenys
 - 9 priedas. Savivaldybės materialinių išteklių žinynas

1. BENDROSIOS NUOSTATOS

1.1. Plano tikslas

AB „ORLEN Lietuva“ vamzdynų ir terminalo operacijų padalinio Būtingės naftos terminalo (toliau – Terminalas) išorės avarinio plano (toliau – planas) tikslas – apriboti ir kontroliuoti avarijas, sumažinti jų padarinius ir žalą gyventojams bei aplinkai, apsaugoti gyventojus ir aplinką nuo avarijų padarinių, pateikti visuomenei, specialiosioms tarnyboms, valstybės ir savivaldybių institucijoms ir įstaigoms būtiną informaciją ir padėti savivaldybės ekstremaliųjų situacijų operacijų centrui organizuoti ir koordinuoti avarijos terminale likvidavimą ir jos padarinių šalinimą.

1.2. Informacija apie pavojingąjį objektą

Terminalas yra Palangos miesto savivaldybės (toliau – Savivaldybė) šiaurinėje dalyje, 2,3 km nuo Baltijos jūros kranto ir 1,2 km atstumu nuo Latvijos Respublikos. Bendras aptvertas terminalo plotas yra 43 ha (1 priedas).

Terminalo veiklos sritis – naftos transportavimas (importas, eksportas) iš kranto į tanklaivį arba atvirkščiai iš tanklaivio į krantą bei saugojimas. Nuo 2006 metų per Terminalą vykdomas tik naftos importas. Pavojingųjų medžiagų saugos duomenų lapai pateikti Būtingės naftos terminalo vidaus avarinio plano, patvirtinto AB „ORLEN Lietuva“ Kokybės, aplinkos ir saugos darbe direktoriaus 2020 m. spalio 26 d. įsakymu Nr. TV1(1.2-1)-536 „Dėl Būtingės naftos terminalo vidaus avarinio plano naujos redakcijos tvirtinimo (toliau – vidaus avarinis planas), 7 priede. Naftos saugojimui terminale skirtos 6 talpos: 3 talpos po 50 000 m³ ir 3 talpos po 52 000 m³. Terminalas magistraliniu vamzdynu sujungtas su naftos perdirbimo produktų gamykla Mažeikiuose. Terminalo projektinis pajėgumas eksporto ir (ar) importo atveju – iki 14 mln. t per metus. Maksimalus kraunamo tanklaivio dydis 165 000 DWT. Pumpavimo pajėgumas – iki 5 700 kub. m per val.

1.3. Galimi pavojai

Vadovaujantis vidaus avarinio plano 6.1. punktu nustatyti 4 galimi avarių, sukeliančių didžiausius galimus padarinius, terminale scenarijai:

13 scenarijus – vieno iš 52 000 m³ naftos saugojimo rezervuarų (TK-105) suirimas ir greitas viso jame esančio produkto išsiliejimas ir pasklidimas aikštelėje šalia 2 gretimų rezervuarų;

14 scenarijus – gaisras viename iš 52 000 m³ naftos saugojimo rezervuarų (TK-105);

15 scenarijus – vieno iš 50 000 m³ naftos saugojimo rezervuarų (TK-102) suirimas ir greitas viso jame esančio produkto išsiliejimas ir pasklidimas aikštelėje šalia 2 gretimų rezervuarų;

16 scenarijus – gaisras viename iš 50 000 m³ naftos saugojimo rezervuarų (TK-102).

Pagal 13 scenarijų didžiausia pavojingos oro taršos zona telkinio gaisro metu su 1 % mirtingumu yra iki 363 m atstumu nuo rezervuaro, o telkinio gaisro šiluminio spinduliavimo poveikio zona su grįžtamu pakenkimu sveikatai yra iki 329 m. Išsiliejimo trukmė iki 5,15 val. Telkinio gaisro trukmė iki 9,5 val. Į šias zonas patenka iki 15 terminalo darbuotojų ir iki 15 aplinkinių gyventojų. Naftos produktai už terminalo teritorijos ribų nepatenka.

Pagal 14 scenarijų didžiausia šiluminio spinduliavimo zona gaisro naftos rezervuaro viduje atveju yra iki 123 m atstumu nuo rezervuaro, ugnies kamuolio poveikio zona su I laipsnio nudegimais yra iki 482 m atstumu nuo rezervuaro. Gaisro naftos rezervuaro viduje trukmė iki 85,202 val. Į šias zonas patenka iki 25 terminalo darbuotojų ir iki 65 aplinkinių gyventojų. Naftos produktai už terminalo teritorijos ribų nepatenka.

Pagal 15 scenarijų didžiausia pavojingos oro taršos zona telkinio gaisro metu su 1 % mirtingumu yra iki 305 m atstumu nuo rezervuaro, o telkinio gaisro šiluminio spinduliavimo poveikio zona su grįžtamu pakenkimu sveikatai yra iki 320 m. Išsiliejimo trukmė iki 5,15 val. Telkinio gaisro trukmė iki 9,75 val. Į šias zonas patenka iki 15 terminalo darbuotojų ir iki 10 aplinkinių gyventojų. Naftos produktai už terminalo teritorijos ribų nepatenka.

Pagal 16 scenarijų didžiausia šiluminio spinduliavimo zona gaisro naftos rezervuaro viduje atveju yra iki 123 m atstumu nuo rezervuaro, ugnies kamuolio poveikio zona su I laipsnio nudegimais yra iki 482 m atstumu nuo rezervuaro. Gaisro naftos rezervuaro viduje trukmė iki 85,202 val. Į šias zonas patenka iki 25 terminalo darbuotojų ir iki 60 aplinkinių gyventojų. Naftos produktai už terminalo teritorijos ribų nepatenka.

Apibendrinant didžiausia poveikio zona avarijos terminale metu, iš kurios reikėtų evakuoti žmones, yra 482 m atstumas nuo rezervuaro. Ilgiausia avarijos trukmė 85,202 val. Į šią zoną patenka iki 25 terminalo darbuotojų ir iki 65 aplinkinių gyventojų.

1.4. Plano aktyvinimas

Planas pradedamas vykdyti, kai tik įvyksta avarija arba įvykis, galintis ją sukelti. Planą gali aktyvuoti Savivaldybės meras. Plane numatytiems veiksams už terminalo teritorijos ribų ir juos koordinuoti gali Savivaldybės ekstremaliųjų situacijų operacijų centro vadovas.

1.5. Plane vartojamos sąvokos ir santrumpos

Ekstremaliųjų situacijų operacijų centras – iš valstybės ir (ar) savivaldybių institucijų ir įstaigų valstybės tarnautojų ir (ar) darbuotojų, ūkio subjektų darbuotojų sudaromas organas, vykdamas ekstremaliųjų situacijų prevenciją, užtikrinantis ekstremaliųjų situacijų komisijos priimtų sprendimų įgyvendinimą, organizuojantis ir koordinuojantis įvykių, ekstremaliųjų įvykių ir ekstremaliųjų situacijų likvidavimą, padarinių šalinimą, gyventojų ir turto gelbėjimą.

Ekstremaliosios situacijos operacijų vadovas – civilinės saugos sistemos subjekto valstybės tarnautojas, darbuotojas ar valstybės politikas, paskirtas vadovauti visoms civilinės saugos sistemos pajėgoms, dalyvaujantioms likviduojant ekstremaliąjį įvykį ar ekstremaliąją situaciją ir šalinant jų padarinius ekstremaliosios situacijos židinyje.

Kolektyvinės apsaugos statinys – statinys ar patalpa, kurią ekstremaliųjų situacijų ar karo metu galima pritaikyti gyventojams apsaugoti nuo atsiradusių gyvybei ar sveikatai pavojingų veiksnių.

Pavojingasis objektas – visa veiklos vykdytojo kontroliuojama teritorija, kurios bent viename įrenginyje, įskaitant įprastą ir susijusią infrastruktūrą, kuriame vykdoma įprastinė ir susijusi veikla, yra pavojingųjų medžiagų.

AB	– Akcinė bendrovė
GPIS	– Gyventojų perspėjimo ir informavimo, naudojant viešųjų judriojo telefono ryšio paslaugų teikėjų tinklų infrastruktūrą, sistema
KPGV	– Klaipėdos priešgaisrinė gelbėjimo valdyba
PAGD prie VRM	– Priešgaisrinės apsaugos ir gelbėjimo departamentas prie Vidaus reikalų ministerijos
PPGT	– Palangos priešgaisrinė gelbėjimo tarnyba
PSS	– Perspėjimo sirenomis sistema
SKS	– Situacijų koordinavimo skyrius
UAB	– Uždaroji akcinė bendrovė

2. PERSPĖJIMO IR INFORMAVIMO APIE AVARIJĄ ORGANIZAVIMAS

Už informacijos priėmimą ir perdavimą Savivaldybėje yra atsakingas Savivaldybės administracijos patarėjas, atliekantis Savivaldybės parengties pareigūno funkcijas (toliau – atsakingas specialistas). Gavęs pranešimą iš terminalo apie ten įvykusią avariją atsakingas specialistas atlieka tokius veiksmus:

patikslina avarijos pobūdį, mastą, vietą ir laiką;

patikslina nukentėjusių žmonių skaičių ir būklę;

patikslina, ar būtina gyventojų, gyvenančių pavojaus (taršos) zonoje, evakuacija, kokių priemonių būtina imtis minėtų gyventojų apsaugai;

patikslina, ar buvo informuoti apie avariją gyventojai, gyvenantys pavojaus (taršos) zonoje;

patikslina, kokių veiksmų ir priemonių buvo imtasi avarijai suvaldyti;

patikslina, kokių veiksmų ir priemonių numatoma imtis avarijai suvaldyti;

patikslina, kokia reikalinga pagalba iš Savivaldybės;

patikslina avarijos kilimo priežastis ir aplinkybes.

Informaciją apie avariją terminale atsakingas specialistas perduoda Savivaldybės merui ir ESOC vadovui.

Gyventojus, gyvenančius pavojaus (taršos) zonoje, apie avariją informuoja terminalo pasiuntiniai (2 priedas).

2.1. Gyventojų, valstybės ir savivaldybių institucijų ir įstaigų, kitų įstaigų ir ūkio subjektų perspėjimas apie gresiančią ar susidariusią ekstremaliąją situaciją savivaldybės lygiu (3 priedas)

Gyventojai, valstybės ir savivaldybių institucijos ir įstaigos, kitos įstaigos ir ūkio subjektai savivaldybės lygiu perspėjami gavus Savivaldybės mero arba jo paskirto Savivaldybės ESOV ar gelbėjimo darbų vadovo nurodymą arba Savivaldybės mero sprendimu įgalioto Savivaldybės administracijos darbuotojo, jei bus naudojama tik GPIS, nurodymu. Planuojamas GPIS panaudojimas ir trumpasis perspėjimo pranešimo tekstas suderinamas su PVV SKS, nesuderintas pranešimas nesiunčiamas.

Savivaldybės atsakingas specialistas, gavęs nurodymus perspėti gyventojus, valstybės ir savivaldybių institucijas ir įstaigas, kitas įstaigas ir ūkio subjektus per PSS, privalo:

2.1.1. patikslinti sirenų įjungimo datą ir laiką, vietą;

2.1.2. priimti mero arba Savivaldybės ESOV ar gelbėjimo darbų vadovo pasirašytą pranešimą apie įvykį (5–10 priedai) ir trumpojo perspėjimo pranešimo tekstą;

2.1.3. nedelsdamas perspėti PAGD PVV SKS būdinčios pamainos vyriausiąjį arba vyresnįjį specialistą tel.: 0 707 57 511, (0 5) 212 06 35 arba 0 610 02 359 ir KPGV tel.: 0 707 5 44 74, 0 686 516 54 apie numatomą PSS panaudojimą arba nurodyti objektyvias priežastis, dėl kurių PSS negali būti operatyviai panaudota;

2.1.4. pranešimą apie įvykį pateikti:

2.1.4.1. PAGD PVV SKS būdinčios pamainos vyriausiajam arba vyresniajam specialistui tel.: 0 707 57 511, (0 5) 212 06 35 arba 0 610 02 359;

2.1.4.2. KPGV, kurie privalo pranešimą apie įvykį pateikti regioniniam transliuotojui, nurodant laiką, kada pranešimas privalo būti skelbiamas gyventojams;

2.1.5. perspėti Būtingės terminalą;

2.1.6. perduoti trumpąjį perspėjimo pranešimą, kurio perdavimo per GPIS pradžia turi sutapti su sirenų jungimo laiku. Pranešimas kartojamas 5 kartus. Pauzės tarp pranešimų trukmė – 1 minutė;

2.1.7. organizuoti vietinio ir centralizuoto valdymo sirenų įjungimą ir (ar) pasiuntinių išsiuntimą nurodytu laiku;

2.1.8. esant galimybei, kontroliuoti PSS ir GPIS veikimą;

2.1.9. informuoti nurodymus davusius asmenis apie nurodymų įvykdymą;

2.1.10. įrašyti darbo žurnale gautus nurodymus ir aprašyti atliktus veiksmus.

2.2. Savivaldybės atsakingo specialisto veiksmai gavus nurodymą perspėti gyventojus, valstybės ir savivaldybių institucijas ir įstaigas, kitas įstaigas ir ūkio subjektus per GPIS

2.2.1. priimti mero arba jo paskirto Savivaldybės ESOV pasirašytą trumpąjį perspėjimo pranešimą arba jų žodiniu nurodymu parengti trumpąjį perspėjimo pranešimą;

2.2.2. patikslinti trumpojo perspėjimo pranešimo perdavimo laiką, kiek kartų kartoti pranešimą ir kokia pauzės tarp pranešimų trukmė, kokiais kanalais ir kalbomis perduoti pranešimą;

2.2.3. kaip galima anksčiau perspėti apie GPIS panaudojimą PAGD teritorinio struktūrinio padalinio struktūrinį padalinį arba darbuotoją, atsakingą už perspėjimą, ir PAGD PVV SKS būdinčios pamainos vyriausiąjį arba vyresnįjį specialistą tel.: 0 707 57 511, (0 5) 212 06 35 arba 0 610 02 359, kuris privalo koordinuoti Savivaldybės trumpojo perspėjimo pranešimo siuntimo eigą, užtikrinti jo atitiktį nustatytiems reikalavimams;

2.2.4. nurodytu laiku perduoti trumpąjį perspėjimo pranešimą;

2.2.5. esant galimybei, kontroliuoti GPIS veikimą;

2.2.6. informuoti nurodymus davusius asmenis apie nurodymų įvykdymą;

2.2.7. įrašyti darbo žurnale gautus nurodymus ir aprašyti atliktus veiksmus;

2.2.8. jei dėl techninių priežasčių neveikia Savivaldybės GPIS darbo vietos valdymo įranga arba negalima prisijungti prie GPIS serverio, paskambinti PAGD PVV SKS būdinčios pamainos vyriausiajam arba vyresniajam specialistui tel.: 0 707 57 511, (0 5) 212 06 35 arba 0 610 02 359 ir paprašyti perduoti trumpąjį perspėjimo pranešimą;

2.2.8.1. pateikti elektroniniu paštu mero arba jo paskirto Savivaldybės ESOV pasirašytą trumpąjį perspėjimo pranešimą *PDF* ir *Word* formatais ir nurodymus dėl jo perdavimo;

2.2.8.2. nurodyti adresą ar gyvenamąją vietovę, ar koordinates, ar administracinį vienetą ir perspėjimo zonos spindulį;

2.2.8.3. įsitikinti, kad nurodymai suprasti teisingai;

2.2.9. esant galimybei, kontroliuoti GPIS veikimą;

2.2.10. įrašyti darbo žurnale gautus nurodymus ir aprašyti atliktus veiksmus;

2.2.11. informuoti nurodymus davusius asmenis apie nurodymų įvykdymą;

2.2.12. informuoti BPC.

3. PRANEŠIMO IR KEITIMOSI INFORMACIJA APIE AVARIJĄ TVARKA

3.1. Informacijos teikimas NKVC ir PAGD prie VRM, KPGV ir kitoms suinteresuotoms institucijoms tvarka (4 priedas)

Savivaldybėje už informacijos apie avariją Terminale, duomenų apie avarijos padarinius teikimą ir perdavimą NKVC ir PAGD prie VRM atsakingas Savivaldybės administracijos patarėjas, atliekantis Savivaldybės parengties pareigūno funkcijas, jo nesant – Savivaldybės administracijos Komunikacijos ir e. paslaugų skyriaus vedėjas (toliau – atsakingas specialistas), už bendravimą su NKVC komunikacinių priemonių klausimais atsakingas Savivaldybės mero patarėjas, jo nesant – Savivaldybės administracijos patarėjas, atstovas spaudai.

NKVC informaciją priima šiais kontaktais: tel. 0 618 88003 ir el. p. sitcen@lrv.lt, PAGD prie VRM – tel. 0 707 57 511, 0 610 02359 ir el. p. ems@vpgt.lt, sks@vpgt.lt, KPGV – tel. 0 707 5 44 74, 0 686 516 54, el. p. klaipeda.pvs@vpgt.lt.

Teikia informacija apie:

NKVC apie kilusį ypatingą įvykį;

NKVC ir PAGD prie VRM:

įvykus ypatingam įvykiui, dėl kurio buvo sutrikdyta gyventojų sveikata, iškilo pavojus gyventojų gyvybei ar sveikatai, jų būtiniams gyvenimo (veiklos) sąlygoms, turtui ir (ar) aplinkai, gyvybiškai svarbių valstybės funkcijų atlikimui, viešajai tvarkai ir yra pasiekti ir gresia, kad bus pasiekti Vyriausybės patvirtinti ekstremaliųjų įvykių kriterijai. Pirminį vertinimą, ar susidariusi situacija pasiekė ekstremaliojo įvykio kriterijų, kai kyla savivaldybės lygio ekstremaliosios situacijos grėsmė – Savivaldybės ekstremaliųjų situacijų operacijų centras, arba gelbėjimo darbų vadovas, arba institucijos, kompetentingos įvertinti įvykio mastą ar padarinius, atsakingas darbuotojas;

kai gresia ekstremalioji situacija;

kai susidaro ekstremalioji situacija;

kai paskelbiama savivaldybės lygio ekstremalioji situacija;

kai atšaukta savivaldybės lygio ekstremalioji situacija;

kai gresia krizė;

kai susidaro krizė.

Pateikiami šie duomenys:

trumpas įvykio, ekstremaliojo įvykio, ypatingo įvykio, gresiančios, susidariusios ar paskelbtos ekstremaliosios situacijos, gresiančios ar susidariusios krizės apibūdinimas (data, laikas, adresas, objektas, informacijos šaltinis, priežastys, prognozė), priimti sprendimai, planuojami ar atlikti pirminiai veiksmai;

esami ir galimi pavojaus gyventojų gyvybei ar sveikatai, jų būtiniams gyvenimo (veiklos) sąlygoms, turtui ir aplinkai, gyvybiškai svarbių valstybės funkcijų atlikimui, viešajai tvarkai šaltiniai, įvykio eigos prognozė;

ekstremaliosios situacijos operacijų vadovo pareigos, vardas, pavardė, telefonų numeriai (jeigu yra paskirtas);

gelbėjimo darbų vadovo pareigos, vardas, pavardė, telefonų numeriai.

Informacija apie paskelbtą ar atšauktą savivaldybės lygio ekstremaliąją situaciją, atliekamus gelbėjimo darbus, ekstremaliosios situacijos eigą pateikiama ne tik telefono ryšiu ar kitomis ryšio priemonėmis, bet ir elektroniniu paštu užpildžius pranešimų formas:

forma ES-1 (5 priedas) teikiamas pirminis pranešimas apie paskelbtą savivaldybės lygio ekstremaliąją situaciją. Teikiant pranešimą apie paskelbtą savivaldybės lygio ekstremaliąją situaciją,

pridedama teisės akto dėl savivaldybės lygio ekstremaliosios situacijos paskelbimo kopija. Šis pranešimas perduodamas ne vėliau kaip per 2 valandas nuo ekstremaliosios situacijos paskelbimo;

forma ES-2 (6 priedas) teikiamas pranešimas apie atliekamus gelbėjimo darbus, ekstremaliosios situacijos eigą. Šis pranešimas teikiamas kas 4 valandas nuo pirminio pranešimo apie paskelbtą ekstremaliąją situaciją arba kitu, su NKVC budinčiu valstybės tarnautoju suderintu, periodiškumu. Jei ekstremaliosios situacijos vietoje padėtis nesikeičia, forma ES-2 nepildoma;

forma ES-3 (7 priedas) teikiamas pranešimas apie ekstremaliosios situacijos likvidavimą. Šis pranešimas teikiamas pašalinus ekstremaliosios situacijos padarinius. Atšaukus savivaldybės lygio ekstremaliąją situaciją pridedama teisės akto dėl savivaldybės lygio ekstremaliosios situacijos atšaukimo kopija.

Pildant ES-1 ir ES-2 formas, informacija pateikiama atsižvelgiant į paskelbtos ekstremaliosios situacijos pobūdį ir aplinkybes, pateikiant kuo tikslesnę ir išsamesnę informaciją.

Savivaldybės ESOC posėdžių, įvykusių dėl ekstremaliojo įvykio ar ekstremaliosios situacijos, protokolų, kuriuose siūloma skelbti savivaldybės lygio ekstremaliąją situaciją, kopijos ne vėliau kaip per 24 valandas nuo posėdžio pabaigos, kitų posėdžių protokolų kopijos – per 3 darbo dienas nuo posėdžio pabaigos, elektroniniu paštu pateikiamos NKVC ir PAGD prie VRM.

3.2. Ryšio organizavimo schemas, ryšio priemonės, naudojamos informacijai priimti ir perduoti tarp Savivaldybės ESOC, kitos valstybės institucijos ir įstaigos ESOC, kitų savivaldybių ESOC ir gelbėjimo, paieškos ir neatidėliotinus darbus vykdančių civilinės saugos sistemos pajėgų

Ryšys tarp Savivaldybės ESOC ir kitos valstybės institucijos ir įstaigos ESOC, kaimyninių Kretingos ir Klaipėdos rajonų savivaldybių ESOC ir gelbėjimo, paieškos ir neatidėliotinus darbus vykdančių civilinės saugos sistemos pajėgų vykdomas telefonais, fakais arba elektroniniu paštu (8 priedas).

3.3. Karštoji linija

Informaciją gyventojams ekstremaliųjų įvykių, ekstremaliųjų situacijų metu teiks ESOC ir (Karštąja linija) telefonais: (0 460) 41 405 ir (0 460) 48 705.

3.4. Informacijos koordinavimas

Visą informaciją gyventojams ir suinteresuotoms institucijoms teiks Savivaldybės Komunikacijos ir e. paslaugų skyrius ir mero patarėjas. Aktyvavus Savivaldybės ESOC, visą informaciją gyventojams ir suinteresuotoms institucijoms teiks ESOC Visuomenės informavimo grupė. Informaciją priims ESOC Informacijos valdymo grupė.

4. AVARIJOS LIKVIDAVIMO VEIKSMŲ ORGANIZAVIMAS IR KOORDINAVIMAS

4.1. Išteklių koordinavimas išoriniams darbams

Įvykus avarijai terminale Savivaldybės administracijos direktorius gali sušaukti ESOC, teikti Savivaldybės merui siūlymą paskelbti ekstremaliąją situaciją. Vadovaujantis Būtingės naftos terminalo vidaus avariniu planu avarijos terminale avarijos metu naftos produktai už terminalo teritorijos ribų nepatenka. Už terminalo teritorijos ribų susidaro oro tarša ir šiluminis spinduliavimas. Oro taršos lygį gali išmatuoti Aplinkos apsaugos agentūros mobili laboratorija tel. 0 706 62 008. Vieninteliai gelbėjimo darbai, atliekami už terminalo teritorijos ribų, yra gyventojų, patenkančių į pavojaus zonas, evakuacija. Didžiausias galimas tokių gyventojų skaičius yra 65. Ilgiausia avarijos trukmė yra gaisras, kuris užtruktų iki 85,202 val. Todėl reikėtų organizuoti iki 65 žmonių evakuaciją iki 4 parų laikotarpiui. Tuo tikslu būtų aktyvuotas kolektyvinės apsaugos statinys – Šventosios pagrindinės mokyklos sporto salė, adresu: Mokyklos g. 10, Palanga. Evakuojami gyventojai turėtų nurodytu laiku susirinkti Terminalo g. ir Būtingės g. sankirtoje. Evakavimui būtų panaudotas vienas UAB „Vlasava“ autobusas, Medvalakio g. 8, Palanga, tel. (0 460) 43 141. Gyventojų informavimas apie evakuacijos eigą vyktų per terminalo garsiakalbius arba vietoje.

4.2. Avarijos likvidavimas ir jos padarinių šalinimas pavojingojo objekto teritorijoje

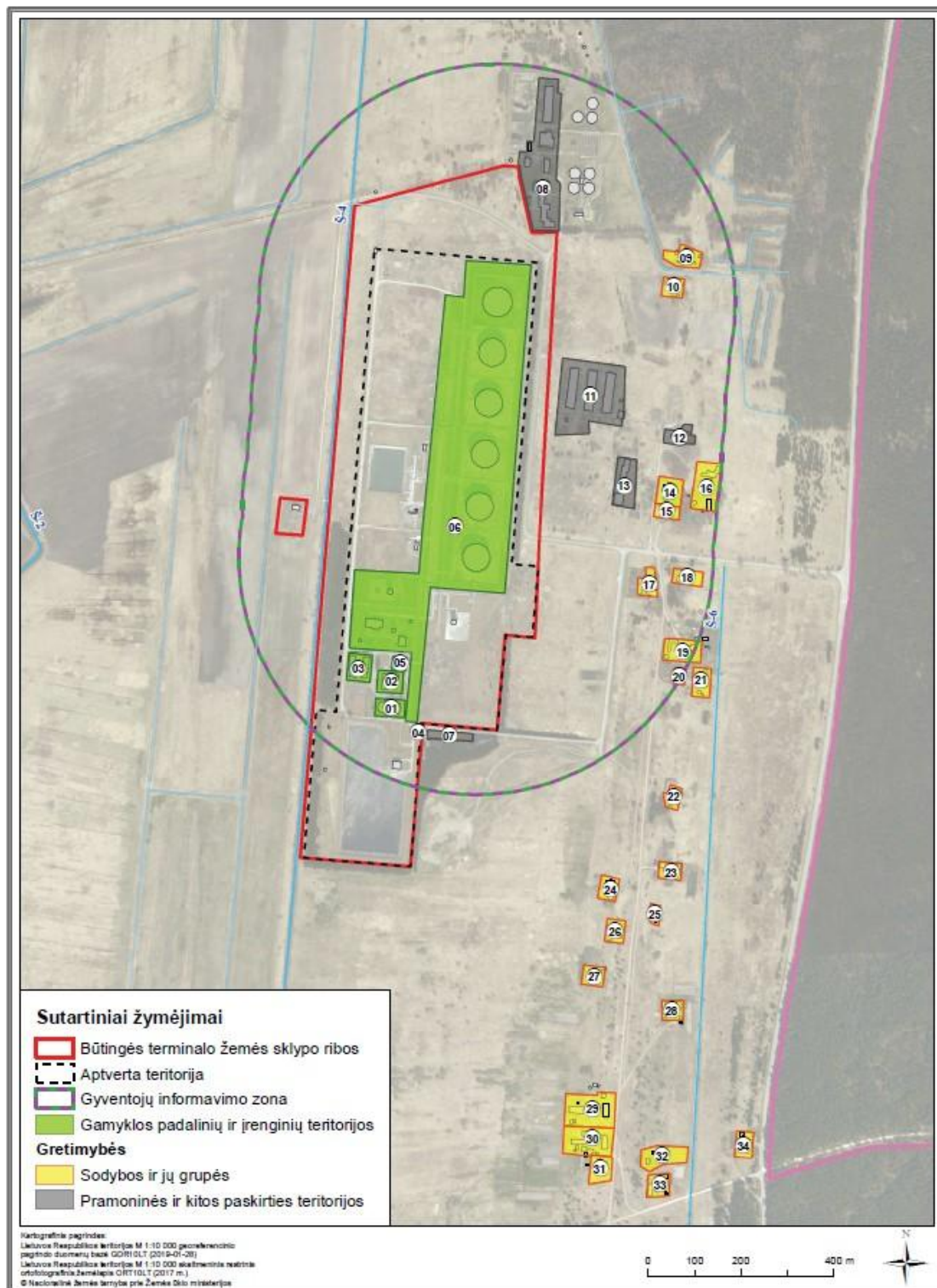
Pagal numatytus scenarijus Terminale galimos avarijos yra produkto išsiliejimas arba gaisras, todėl avarijos likvidavimo darbuose dalyvautų tik AB „ORLEN Lietuva“ ir PAGD prie VRM

padaliniai. Dėl papildomai reikalingos specialios technikos ar žmonių kreipiamasi į Savivaldybės administracijos direktorių (9 priedas).

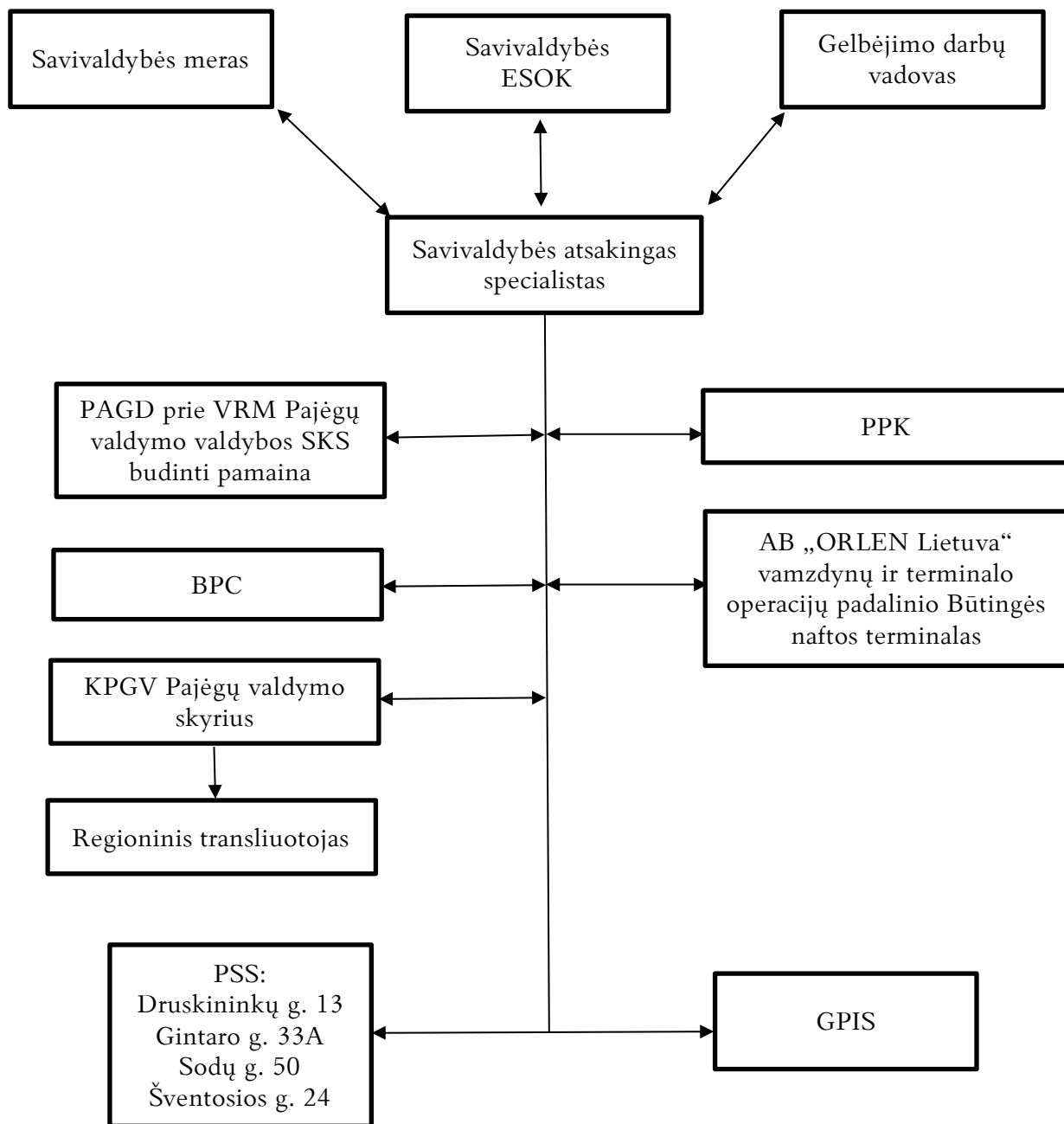
5. APLINKOS BŪKLĖS ATKŪRIMO ORGANIZAVIMAS

Visus aplinkos valymo darbus po avarijos vykdytų AB „ORLEN Lietuva“.

GYVENTOJŲ INFORMAVIMAS

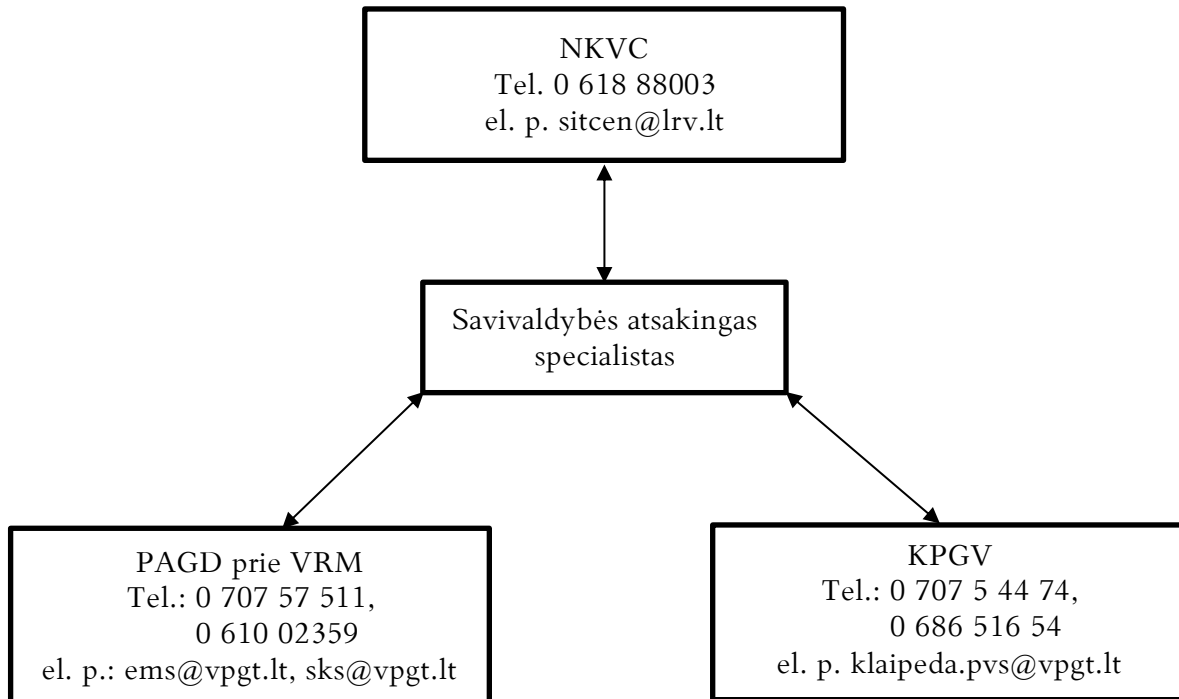


PERSPĖJIMO APIE GRESIANČIĄ AR SUSIDARIUSIĄ EKSTREMALIĄJĄ SITUACIJĄ SCHEMA



AB „ORLEN Lietuva“ vamzdynų ir terminalo
operacijų padalinio Būtingės naftos terminalo
išorės avarinio plano
4 priedas

**PRANEŠIMO IR KEITIMOSI APIE ĮVYKĮ, EKSTREMALŪJĮ ĮVYKĮ AR
EKSTREMALIAJĄ SITUACIJĄ SCHEMA**



PIRMINIS PRANEŠIMAS _____

(paskelbtos ekstremaliosios situacijos pavadinimas ir ekstremaliojo įvykio kriterijus)

1. PRANEŠĖJAS (institucijos ekstremaliųjų situacijų operacijų centras ar kt.)	
1.1. DATA, LAIKAS	
1.2. TEL. RYŠIO NR.	
1.3. EL. PAŠTAS	
2. EKSTREMALIOSIOS SITUACIJOS APIBŪDINIMAS:	
2.1. KADA SUSIDARĖ	
2.2. KUR SUSIDARĖ (savivaldybė, seniūnija, vietos koordinatės ar kt.)	
2.3. KAS ĮVYKO	
2.4. PRIEŽASTYS	
2.5. PROGNOZĖ	
3. Į EKSTREMALIOSIOS SITUACIJOS VIETĄ IŠVYKUSIOS (DALYVAVUSIOS) CIVILINĖS SAUGOS SISTEMOS PAJĖGOS	
4. SUŽEISTIEJI, SUSIRGUSIEJI, SKAIČIUS	
5. ŽUVUSIEJI, MIRUSIEJI, SKAIČIUS	
6. ŠIO PRANEŠIMO PRIEDAI (aktualūs duomenys apie ekstremaliąją situaciją, esami ir galimi pavojaus šaltiniai, įsakymo dėl ekstremaliosios situacijos paskelbimo kopija ar Lietuvos Respublikos Vyriausybės nutarimas)	
7. INFORMACIJĄ PATEIKĘS ASMUO (pareigos, vardas ir pavardė)	

PRANEŠIMAS

(apie gelbėjimo darbus, paskelbtos ekstremaliosios situacijos eigą)

1. PRANEŠĖJAS (institucijos ekstremaliųjų situacijų operacijų centras ar kt.)		
1.1. DATA, LAIKAS		
1.2. TEL. RYŠIO NR.		
1.3. EL. PAŠTAS		
2. IŠSAMUS EKSTREMALIOSIOS SITUACIJOS APIBŪDINIMAS		
3. EKSTREMALIOSIOS SITUACIJOS OPERACIJŲ VADOVAS, JO TEL. RYŠIO NR.		
4. GELBĖJIMO DARBŲ VADOVAS, JO TEL. RYŠIO NR.		
5. DALYVAUJANČIOS CIVILINĖS SAUGOS SISTEMOS PAJĖGOS:	ŽMONĖS	TECHNIKA
5.1.		
5.2.		
6. ATLIEKAMI GELBĖJIMO DARBAI		
7. PADARYTA ŽALA IR PATIRTI NUOSTOLIAI		
8. GYVENTOJŲ / DARBUOTOJŲ APSAUGOS ORGANIZAVIMAS		
9. POREIKIAI, SIŪLYMAI, PASTABOS		
10. ŠIO PRANEŠIMO PRIEDAI (aktualūs duomenys apie ekstremaliąją situaciją, įsakymo dėl ekstremaliosios situacijos atšaukimo kopija arba Lietuvos Respublikos Vyriausybės nutarimo data ir numeris)		
11. INFORMACIJĄ PATEIKĘS ASMUO (pareigos, vardas ir pavardė)		

PRANEŠIMAS

(padėtis pašalinus ekstremaliosios situacijos padarinius)

1. PRANEŠĖJAS (institucijos ekstremaliųjų situacijų operacijų centras ar kt.)		
1.1. DATA, LAIKAS		
1.2. TEL. RYŠIO NR.		
1.3. EL. PAŠTAS		
2. EKSTREMALIOSIOS SITUACIJOS PADARINIŲ ŠALINIMO DARBŲ PABAIGA (trumpas aprašymas)		
3. ŽUVUSIEJI, MIRUSIEJI, SKAIČIUS		
4. SUŽEISTIEJI, SKAIČIUS		
5. KITA INFORMACIJA (veiksmai, padaryta žala, patirti nuostoliai ir t. t.)		
6. DALYVAVUSIOS CIVILINĖS SAUGOS SISTEMOS PAJĖGOS:	ŽMONĖS	TECHNIKA
6.1.		
6.2.		
6.3.		
7. ŠIO PRANEŠIMO PRIEDAI (aktualūs duomenys apie ekstremaliąją situaciją, įsakymo dėl ekstremaliosios situacijos atšaukimo kopija arba Lietuvos Respublikos Vyriausybės nutarimo data ir numeris)		
8. INFORMACIJĄ PATEIKĘS ASMUO (pareigos, vardas ir pavardė)		

AB „ORLEN Lietuva“ vamzdynų ir terminalo
operacijų padalinio Būtingės naftos terminalo
išorės avarinio plano
8 priedas

KONTAKTINIAI DUOMENYS

Eil. nr.	Kontakto pavadinimas	Telefonas	El. paštas
1.	UAB „Palangos vandenys“	(0 460) 412 20	ofisas@palangosvandenys.lt
2.	UAB „Palangos šilumos tinklai“	(0 460) 535 09	info@palangosst.lt
3.	UAB „Palangos komunalinis ūkis“	(0 460) 481 05	info@palkom.eu
4.	Klaipėdos priešgaisrinė gelbėjimo valdyba	0 707 54 470	klaipeda.pgv@vpgt.lt
5.	Palangos priešgaisrinė gelbėjimo tarnyba	(0 460) 412 50	palanga.pgt@vpgt.lt
6.	Klaipėdos apskrities vyriausiasis policijos komisariatas	0 700 60000	info@policija.lt
7.	Palangos miesto policijos komisariatas	0 700 60000	info@policija.lt
8.	Klaipėdos r. ESOC vadovas	(0 46) 211 116	savivaldybe@klaipedos-r.lt
9.	Kretingos r. ESOC vadovas	(0 445) 527 57 (0 445) 525 52	savivaldybe@kretinga.lt
10.	Priešgaisrinės apsaugos ir gelbėjimo departamentas	0 707 57 511 (0 5) 212 06 35 0 610 02 359	ems@vpgt.lt, sks@vpgt.lt
11.	Nacionalinis krizių valdymo centras	0 618 88 003	sitcen@lrv.lt
12.	Palangos pirminės asmens sveikatos priežiūros centras	(0 460) 53 837	palangospspc@gmail.com
13.	VšĮ Klaipėdos universiteto ligoninė	0 698 50451	
14.	Valstybinė maisto veterinarijos tarnyba	1879 (0 5) 242 0108	
15.	Nacionalinis visuomenės sveikatos centras	(0 46) 410 350 (0 460) 52 092	
16.	AB „ORLEN Lietuva“ vamzdynų ir terminalo operacijų padalinio Būtingės naftos terminalo	0 686 78 112 (0 443) 93 459	