



**PALANGOS MIESTO SAVIVALDYBĖS TERITORIJOS
GERIAMOJO VANDENS TIEKIMO IR NUOTEKŲ TVARKYMO
INFRASTRUKTŪROS PLĖTROS PLANAS**

KONCEPCIJA

TPD Nr. S-RJ-25-23-346

PARENGĖ:

UAB „DAUGĖLA“

A. Smetonos g. 8-2

01115 Vilnius

El. paštas: daugela@daugela.lt

Projekto vadovas, atestato Nr. TPV 0110	Nerijus Gerdvilis
Vykdytoja	Dr. Gaudenta Sakalauskienė
Vykdytoja	Daina Radzevičienė

2023 m.

TURINYS

TURINYS	2
1. BENDROJI DALIS	3
1.1. Pagrindiniai specialiojo plano tikslai.....	3
1.2. Pagrindinės sąvokos	4
1.3. Specialiojo plano sąsaja su kitais teritorijų planavimo dokumentais bei svarbiausiais teisės aktais	7
2. KONCEPCIJA.....	11
2.1. Palangos miesto aglomeracijos ribos nustatymas.....	11
2.2. Viešojo geriamojo vandens tiekimo ir nuotekų tvarkymo teritorijos tikslinimas	18
BRĖŽINIAI	
Koncepcija, M 1:30 000	

1. BENDROJI DALIS

1.1. Pagrindiniai specialiojo plano tikslai

Specialiojo plano rengimo pagrindas: Palangos miesto savivaldybės administracijos direktoriaus 2020 m. sausio 7 d. įsakymas Nr. A1-14 „Dėl Palangos miesto savivaldybės teritorijos geriamojo vandens tiekimo ir nuotekų tvarkymo infrastruktūros plėtros plano“.

Specialiojo plano organizatorius: Palangos miesto savivaldybės administracijos direktorius, adresas: Vytauto g. 112, LT-00153 Palanga, tel. (8 460) 48 705, (8 460) 41 406, el. p. administracija@palanga.lt.

Planavimo dokumento pavadinimas: Palangos miesto savivaldybės teritorijos geriamojo vandens tiekimo ir nuotekų tvarkymo infrastruktūros plėtros planas.

Teritorijų planavimo rūšis: specialiojo teritorijų planavimo dokumentas – inžinerinės infrastruktūros vystymo planas.

Teritorijų planavimo lygmuo: savivaldybės lygmens specialusis planas.

Planuojamos teritorijos: Palangos miesto savivaldybės teritorija 7950,17 ha.

Planavimo tikslai:

- nustatyti viešojo geriamojo vandens tiekimo ir nuotekų tvarkymo infrastruktūros teritorijas ir plėtros kryptis, siekiant kad visi gyventojai gautų saugos ir kokybės reikalavimus atitinkantį geriamąjį vandenį ir nuotekų tvarkymo paslaugas arba turėtų galimybę individualiai apsirūpinti geriamuoju vandeniu ir (arba) individualiai tvarkyti nuotekas;
- nurodyti šios infrastruktūros plėtros įgyvendinimo etapus ir finansavimą;
- numatyti motyvuotai pagrįstas visuomenės poreikiams reikalingas teritorijas, nurodant jų plotus ir ribas;
- nustatyti aglomeracijų ir viešojo geriamojo vandens tiekimo ir nuotekų tvarkymo teritorijų ribas, esant būtinumui, numatyti alternatyvas;
- keisti Palangos miesto vandens tiekimo ir nuotekų tvarkymo infrastruktūros plėtros specialųjį planą, patvirtintą Palangos miesto savivaldybės tarybos 2012 m. sausio 26 d. sprendimu Nr. T2-22.

Planavimo uždaviniai:

- numatyti geriamojo vandens ir nuotekų sistemų plėtrai reikalingas teritorijas;
- numatyti geriamojo vandens tiekimo ir nuotekų tvarkymo infrastruktūros ir jos vystymui reikalingų teritorijų apsaugos zonas;
- numatyti pagrįstas konkrečias vietas žemę paimti visuomenės poreikiams;
- numatyti geriamojo vandens tiekimo ir nuotekų tvarkymo infrastruktūrai funkcionuoti reikalingus servitutus;
- nurodyti specialiąsias žemės naudojimo sąlygas;
- numatyti geriamojo vandens tiekimo ir nuotekų tvarkymo infrastruktūros statinių vietas.

Informacija apie galimybių studijas: nebus atliekamos.

Informacija apie strateginį pasekmių aplinkai vertinimą (SPAV) ir teritorijos vystymo koncepciją: strateginio pasekmių aplinkai vertinimo procedūros (vadovaujantis 2014-12-23 LRV nutarimu Nr. 1467 patvirtintu planų ir programų strateginio pasekmių aplinkai vertinimo tvarkos aprašu) neatliekamos. Teritorijos vystymo koncepcija rengiama.

Planavimo sąlygas parengė ir išdavė:

- Palangos miesto savivaldybės administracija (REG276260);
- Nacionalinė žemės tarnyba prie Aplinkos ministerijos (REG275823);
- AB „Energijos skirstymo operatorius“ (REG275446);
- Telia Lietuva, AB (REG276113);
- Valstybės sienos apsaugos tarnyba prie Lietuvos Respublikos vidaus reikalų ministerijos (REG277461);
- Aplinkos apsaugos agentūra (REG275798);
- Lietuvos kariuomenė (REG276309);
- Nacionalinis visuomenės sveikatos centras prie Sveikatos apsaugos ministerijos (REG276078);
- Lietuvos geologijos tarnyba prie Aplinkos ministerijos (REG276242);
- Viešojoji įstaiga Transporto kompetencijų agentūra (REG276077);
- Kultūros paveldo departamentas prie Kultūros ministerijos (REG276537);
- LITGRID AB (REG276093);
- Klaipėdos rajono savivaldybės administracija (REG276193);
- Akcinė bendrovė Lietuvos automobilių kelių direkcija (REG275527);
- Priešgaisrinės apsaugos ir gelbėjimo departamentas prie Vidaus reikalų ministerijos (REG277169);
- Uždaroji akcinė bendrovė „Palangos vandenys“ (REG277706);
- Kretingos rajono savivaldybės administracija (REG277162);
- Uždaroji akcinė bendrovė „Palangos šilumos tinklai“ (REG275853);
- Mažosios Lietuvos saugomų teritorijų direkcija (REG276789);
- Valstybinė miškų tarnyba (REG275574).

1.2. Pagrindinės sąvokos

Lietuvos Respublikos geriamojo vandens tiekimo ir nuotekų tvarkymo įstatymas

Abonentas – fizinis arba juridinis asmuo, Lietuvos Respublikoje įsteigtas užsienio valstybės juridinio asmens ar kitos organizacijos padalinys, perkantys geriamojo vandens tiekimo ir (arba) nuotekų tvarkymo paslaugas verslo reikmėms ar ūkinei veiklai vykdyti ir su geriamojo vandens tiekėju ir nuotekų tvarkytoju ir (arba) paviršinių nuotekų tvarkytoju sudarę geriamojo vandens tiekimo ir (arba) nuotekų tvarkymo viešąją sutartį arba, jeigu sutartis nesudaryta, teisės aktų nustatyta tvarka prijungę nuosavybės teise ar bendrosios dalinės nuosavybės teise priklausančias ar kitaip valdomas ir (arba) naudojamas geriamojo vandens tiekimo ir (arba) nuotekų išleidimo komunikacijas, geriamojo vandens naudojimo ir (arba) nuotekų tvarkymo įrenginius prie geriamojo vandens tiekėjui ir (arba) nuotekų tvarkytojui nuosavybės teise priklausančios ar kitaip valdomos ir (arba) naudojamos geriamojo vandens tiekimo ir (arba) nuotekų tvarkymo infrastruktūros ar išleidžiantys paviršines nuotekas į šių nuotekų tvarkytojo paviršinių nuotekų tvarkymo sistemas.

Aglomeracija – urbanizuotose ar urbanizuojamose teritorijose esanti viešojo geriamojo vandens tiekimo ir nuotekų tvarkymo teritorija ar jos dalis, kurioje susidaro ar gali susidaryti 2000 ir daugiau gyventojų ekvivalentų atitinkanti tarša ir kurioje geriamasis vanduo tiekiamas ar numatomas tiesti centralizuota geriamojo vandens tiekimo sistema arba išgaunamas individualiai, o susidarančios ar galinčios susidaryti nuotekos surenkamos centralizuotomis nuotekų surinkimo sistemomis arba sutvarkomos nuotekų valymo (arba) kaupimo įrenginiais.

Centralizuotoji geriamojo vandens tiekimo sistema – geriamojo vandens tiekėjui ir nuotekų tvarkytojui nuosavybės teise priklausanti ar kitaip valdoma arba naudojama vamzdynų sistema, kuria tiekiamas geriamasis vanduo miestams, miesteliams, kaimams.

Centralizuotoji nuotekų surinkimo sistema – geriamojo vandens tiekėjui ir nuotekų tvarkytojui nuosavybės teise priklausanti ar kitaip valdoma arba naudojama vamzdynų sistema, į kurią patenkančios nuotekos nukreipiamos į miestų, miestelių, kaimų nuotekų valymo įrenginius.

Geriamojo vandens tiekėjas ir nuotekų tvarkytojas – juridinis asmuo, teisės aktų nustatyta tvarka tiekiantis geriamąjį vandenį ir (arba) teikiantis nuotekų tvarkymo paslaugas ir turintis geriamojo vandens tiekimo ir nuotekų tvarkymo licenciją.

Geriamojo vandens tiekimas – geriamojo vandens tiekėjo ir nuotekų tvarkytojo vykdoma veikla, apimanti technines, organizacines ir ekonomines priemones, reikalingas geriamajam vandeniui išgauti, ruošti, pristatyti ir parduoti abonentams ir (ar) vartotojams.

Geriamojo vandens tiekimo infrastruktūra – statinių, įrenginių ir komunikacijų kompleksas (vandens ėmimo, gerinimo įrenginiai, siurblinės, vamzdynai, šuliniai, atsiskaitomieji geriamojo vandens ir nuotekų apskaitos prietaisai, jų plombos ir kiti objektai) geriamajam vandeniui išgauti, ruošti, laikyti, tiekti ir geriamojo vandens apskaitai tvarkyti. Ši sąvoka neapima vartotojams ir abonentams nuosavybės teise priklausančios ar kitaip valdomos ir (arba) naudojamos geriamojo vandens tiekimo infrastruktūros.

Geriamojo vandens tiekimo ir nuotekų tvarkymo infrastruktūros plėtros planas – specialiojo teritorijų planavimo dokumentas, kuriame pagal teritorijų planavimo lygmenį ir uždavinius nustatomos aglomeracijos, viešojo geriamojo vandens tiekimo ir nuotekų tvarkymo teritorijos, geriamojo vandens tiekimo ir nuotekų tvarkymo ir (arba) paviršinių nuotekų tvarkymo infrastruktūros plėtros kryptys, nurodomos šios infrastruktūros plėtros įgyvendinimo etapai (eiga, eiliškumas) ir finansavimo šaltiniai.

Gyventojų ekvivalentas – sutartinis vienetas taršos nuotekomis šaltinio dydžiui išreikšti. Vienas gyventojų ekvivalentas reiškia taršos šaltinį, kuriame per parą susidarančiose nuotekose esantiems organiniams teršalams biologiškai suskaidyti deguonies poreikis (BDS₅) yra 60 gramų.

Individualusis geriamojo vandens išgavimas ir naudojimas – teisės aktų nustatyta tvarka geriamojo vandens ėmimas iš požeminio vandens telkinių nuosavybės teise ar kitaip valdomais ir (arba) naudojamais įrenginiais ir naudojimas asmeninėms, šeimos, namų ūkio reikmėms arba ūkinei komercinei veiklai vykdyti. Individualiai išgautas geriamasis vanduo negali būti skiriamas viešosioms geriamojo vandens tiekimo paslaugoms teikti.

Individualusis nuotekų tvarkymas – teisės aktų nustatyta tvarka namų ūkio nuotekų arba nuotekų, susidarančių vykdant ūkinę komercinę veiklą, išleidimas į nuosavybės teise ar kitaip valdomus ir (arba) naudojamus nuotekų kaupimo ar valymo įrenginius, nuotekų valymas, išleidimas į aplinką, valant nuotekas susidariusių atliekų (dumblo), sukauptų nuotekų perdavimas nuotekų transportavimo paslaugas teikiančiam asmeniui.

Nuotekos – buityje, ūkio ar gamybinėje veikloje naudotas vanduo, taip pat kritulių ir kitoks (nuo teritorijų dangos ar transporto priemonių plovimo ir panašiai, išskyrus vandenį iš žaliųjų plotų, kuriuose neįrengta vandens surinkimo infrastruktūra, ir žemės ūkio naudmenų) vanduo, kurį asmuo teisės aktų nustatyta tvarka išleidžia į aplinką tam skirtais inžineriniais įrenginiais ar kitaip arba atiduoda tvarkyti.

Nuotekų tvarkymas – teisės aktų nustatyta tvarka vykdomas nuotekų surinkimas, laikymas, transportavimas, valymas, apskaita, tyrimas, išleidimas į aplinką ir (ar) valant susidariusių atliekų (dumblo) tvarkymas.

Nuotekų tvarkymo infrastruktūra – statinių, įrenginių ir komunikacijų kompleksas, atskiros komplekso dalys, skirtos nuotekoms surinkti, laikyti, transportuoti, valyti, tirti ir jų apskaitai tvarkyti. Ši sąvoka neapima vartotojams ir abonentams nuosavybės teise priklausančios ar kitaip valdomos ir (arba) naudojamos nuotekų tvarkymo infrastruktūros.

Nuotekų tvarkymo paslaugų teikimas – geriamojo vandens tiekėjo ir nuotekų tvarkytojo vykdomas abonentų ir (ar) vartotojų nuotekų tvarkymas pagal sutartį arba, jeigu sutartis nesudaryta, nuotekų tvarkymas pagal Geriamojo vandens tiekimo ir (arba) nuotekų tvarkymo viešosios sutarties standartines sąlygas, kai abonentų ar vartotojų nuotekų šalinimo įrenginiai prijungti prie nuotekų tvarkymo infrastruktūros, kurią naudoja geriamojo vandens tiekėjas ir nuotekų tvarkytojas ar paviršinių nuotekų tvarkytojas.

Vartotojas – fizinis asmuo, perkantis geriamojo vandens tiekimo ir (arba) nuotekų tvarkymo paslaugas ne verslo, bet asmeninėms, šeimos ar namų ūkio reikmėms ir sudaręs geriamojo vandens tiekimo ir (arba) nuotekų tvarkymo viešąją sutartį arba, jeigu sutartis nesudaryta, teisės aktų nustatyta tvarka prijungęs nuosavybės teise ar bendrosios dalinės nuosavybės teise priklausančias ar kitaip valdomas ir (arba) naudojamas geriamojo vandens tiekimo ir (ar) nuotekų išleidimo komunikacijas, geriamojo vandens naudojimo ir (arba) nuotekų tvarkymo įrenginius prie geriamojo vandens tiekėjui ir (arba) nuotekų tvarkytojui nuosavybės teise priklausančios ar kitaip valdomos ir (arba) naudojamos geriamojo vandens tiekimo ir (arba) nuotekų tvarkymo infrastruktūros.

Viešasis geriamojo vandens tiekėjas ir nuotekų tvarkytojas – valstybės ar savivaldybės (savivaldybių) kontroliuojama įmonė.

Viešasis geriamojo vandens tiekimas ir (arba) nuotekų tvarkymas – geriamojo vandens tiekimas ir (arba) nuotekų tvarkymo paslaugų teikimas viešojo geriamojo vandens tiekimo ir nuotekų tvarkymo teritorijoje ir (arba) viešojo geriamojo vandens tiekimo ir nuotekų tvarkymo regione.

Viešojo geriamojo vandens tiekimo ir nuotekų tvarkymo teritorija (toliau – viešojo geriamojo vandens tiekimo teritorija) – šio įstatymo 12 straipsnyje nustatyta tvarka paskirtas plotas, kuriame savivaldybės institucijos privalo organizuoti ir užtikrinti viešąjį geriamojo vandens tiekimą ir nuotekų tvarkymą. Savivaldybės viešojo geriamojo vandens tiekimo teritoriją įtraukiama savivaldybės teritorija, atitinkanti nors vieną iš šių kriterijų:

- 1) geriamuoju vandeniu aprūpinama ir (arba) nuotekų tvarkymo paslaugos teikiamos ne mažiau kaip 50 asmenų, deklaravusių gyvenamąją vietą šioje vietovėje;
- 2) yra savivaldybei arba savivaldybės valdomai įmonei priklausanti naudoti tinkama geriamojo vandens tiekimo ir (arba) nuotekų tvarkymo infrastruktūra;
- 3) teritorijų planavimo dokumentuose nustatytos urbanizuotos ir (arba) urbanizuojamos teritorijos.

Lietuvos Respublikos savivaldybių infrastruktūros plėtros įstatymas

Inžinerinė savivaldybės infrastruktūra – šilumos perdavimo tinklai, geriamojo vandens tiekimo ir nuotekų, įskaitant paviršines nuotekas, tvarkymo inžineriniai statiniai, vietinės reikšmės keliai, kiti transporto statiniai, už kurių statybą, įrengimą ir (ar) eksploatavimą savivaldybės teritorijoje atsakingas savivaldybės infrastruktūros organizatorius ir (ar) savivaldybės infrastruktūros valdytojas.

Neprioritetinė savivaldybės infrastruktūra – savivaldybės infrastruktūra, esanti teritorijoje, kuri nepatenka į savivaldybės ir (ar) vietovės lygmens bendruosiuose planuose nustatytas prioritetinės plėtros teritorijas ir kurioje savivaldybė neįsipareigoja vystyti socialinės ir (ar) inžinerinės infrastruktūros.

Prioritetinė savivaldybės infrastruktūra – savivaldybės tarybos sprendimu pagal savivaldybės tarybos patvirtintus kriterijus pripažinta prioritetine ir (ar), atsižvelgiant į strateginio planavimo dokumentus, savivaldybės ir (ar) vietovės lygmens bendruosiuose planuose nustatytoms prioritetinės plėtros teritorijoms ir jų vystymui skirta savivaldybės infrastruktūra.

Savivaldybės infrastruktūra – socialinė savivaldybės infrastruktūra ir inžinerinė savivaldybės infrastruktūra.

Savivaldybės infrastruktūros plėtra – savivaldybės infrastruktūros projektavimas, statyba ir (ar) įrengimas kuriant naują savivaldybės infrastruktūrą arba didinant ir (ar) atkuriant esamos savivaldybės infrastruktūros pajėgumus.

Lietuvos Respublikos teritorijų planavimo įstatymas

Kompaktiškai užstatyta teritorija – didesnė kaip 5 ha užstatyta teritorija (pastatų, kiemų, aikštelių užimta žemė, kita tiesioginiam statinių eksploatavimui naudojama žemė), kurioje užstatymo tankis ne mažesnis kaip 20 procentų.

Prioritetinės plėtros teritorijos – savivaldybės ir vietovės lygmens bendruosiuose planuose išskirtos urbanizuotos ir (ar) urbanizuojamos teritorijos (jų dalys), kuriose savivaldybė įsipareigoja vystyti socialinę ir (ar) inžinerinę infrastruktūrą.

Urbanizuojamos teritorijos – savivaldybės ir vietovės lygmens bendruosiuose planuose numatomos kompaktiškai pastatais užstatyti teritorijos su inžinerinių komunikacijų koridoriais ir neužstatomais bendrai naudoti pritaikytais želdynais, viešosiomis erdvėmis ir valstybiniais miškais miestuose.

Urbanizuotos teritorijos – pastatais užstatytos miestų, miestelių, kompaktiškai užstatytų kaimų teritorijos su inžinerinių komunikacijų koridoriais ir neužstatytais bendrai naudoti pritaikytais želdynais, viešosiomis erdvėmis ir valstybiniais miškais miestuose.

Nuotekų tvarkymo reglamentas

Nuotekos – organizuotai (naudojant nuotekų surinkimo/šalinimo sistemas) šalinamas buityje, ūkinėje ar gamybinėje veikloje panaudotas užterštas vanduo. Prie nuotekų priskiriamas ir kitas į nuotakyną ar kitus nuotekų tvarkymo sistemos elementus patenkantis vanduo (infiltracinis, kritulių, naudojamas nuotekų tvarkymo sistemos funkcionavimui ar pan.).

Nuotakynas (nuotekų surinkimo sistema) – vamzdynų ir kitų inžinerinių įrenginių ir statinių sistema nuotekoms surinkti ir transportuoti (nuotekų surinkimas mobiliosiomis cisternomis nepriskiriamas prie nuotekų surinkimo nuotakynu).

Nuotekų tvarkymas – veikla, susidedanti iš visų ar dalies šių priemonių: nuotekų surinkimas, kaupimas, transportavimas, valymas ir išleidimas bei valymo metu susidarantių atliekų (smėlio, šlamo, dumblo ir t. t.) pirminis tvarkymas.

Atskiroji nuotekų tvarkymo sistema – ne daugiau kaip dviejų gyvenamųjų namų ar kitų objektų nuotekoms tvarkyti skirta sistema, iš kurios nuotekos išleidžiamos į aplinką arba kaupiamos ir periodiškai išvežamos mobiliosiomis priemonėmis.

Grupinė nuotekų tvarkymo sistema – grupės (daugiau kaip dviejų) objektų nuotekoms tvarkyti skirta sistema, iš kurios nuotekos išleidžiamos į aplinką arba kaupiamos ir periodiškai išvežamos mobiliosiomis priemonėmis.

1.3. Specialiojo plano sąsaja su kitais teritorijų planavimo dokumentais bei svarbiausiais teisės aktais

Specialusis planas parengtas vadovaujantis:

- Lietuvos Respublikos visuomenės sveikatos priežiūros įstatymu;
- Lietuvos Respublikos geriamojo vandens tiekimo ir nuotekų tvarkymo įstatymu (toliau – Geriamojo vandens tiekimo ir nuotekų tvarkymo įstatymas);
- Lietuvos Respublikos aplinkos apsaugos įstatymu;
- Lietuvos Respublikos vandens įstatymu;
- Lietuvos Respublikos saugomų teritorijų įstatymo pakeitimo įstatymu;

- Lietuvos Respublikos planuojamos ūkinės veiklos poveikio aplinkai vertinimo įstatymu;
- Lietuvos Respublikos žemės įstatymu;
- Lietuvos Respublikos vietos savivaldos įstatymu;
- Lietuvos Respublikos kelių įstatymu;
- Lietuvos Respublikos nekilnojamojo kultūros paveldo apsaugos įstatymu;
- Lietuvos Respublikos sodininkų bendrijų įstatymu;
- Lietuvos Respublikos specialiųjų žemės naudojimo sąlygų įstatymu (toliau – Specialiųjų žemės naudojimo sąlygų įstatymas);
- Lietuvos Respublikos savivaldybių infrastuktūros plėtros įstatymu;
- Lietuvos Respublikos Vyriausybės 2008-04-02 nutarimu Nr. 318 „Dėl gamtinių ir kompleksinių draustinių nuostatų patvirtinimo“;
- Lietuvos Respublikos Vyriausybės 2004-07-16 nutarimu Nr. 1079 „Dėl teritorijų planavimo dokumentų projektų svarstymo su visuomene nuostatų patvirtinimo“;
- Lietuvos Respublikos Vyriausybės 2004-12-02 nutarimu Nr. 1541 „Dėl vienkartinės ar periodinės kompensacijos, mokamos už naudojimąsi administraciniu aktu nustatytu žemės servitutu, tarnaujančiojo daikto savininkui ar valstybinės žemės patikėtiniui apskaičiavimo metodikos patvirtinimo“;
- Lietuvos Respublikos aplinkos ministro 2001-11-07 įsakymu Nr. 540 „Dėl paviršiaus vandens telkinių apsaugos zonų ir pakrančių apsaugos juostų nustatymo taisyklių“;
- Lietuvos Respublikos aplinkos ministro 2003-07-21 įsakymu Nr. 390 „Dėl statybos techninio reglamento STR 2.07.01:2003 „Vandentiekis ir nuotekų šalintuvas. Pastato inžinerinės sistemos. Lauko inžineriniai tinklai“ patvirtinimo“;
- Lietuvos Respublikos aplinkos ministro 2006-12-29 įsakymu Nr. D1-636 „Dėl geriamo vandens tiekimo ir nuotekų tvarkymo infrastruktūros plėtros planų rengimo taisyklių patvirtinimo“;
- Lietuvos Respublikos aplinkos ministro 2006-12-29 įsakymu Nr. D1-639 „Dėl Viešojo vandens tiekimo ir nuotekų tvarkymo paslaugų kokybės reikalavimų patvirtinimo“;
- Lietuvos Respublikos aplinkos ministro 2007-04-02 įsakymu Nr. D1-193 „Dėl paviršinių nuotekų tvarkymo reglamento patvirtinimo“;
- Lietuvos Respublikos aplinkos ministro 2007-10-18 įsakymu Nr. D1-515 „Dėl nuotekų tvarkymo reglamento patvirtinimo“;
- Lietuvos Respublikos aplinkos ministro 1999-12-23 įsakymu Nr. 417 „Dėl Lietuvos aplinkos apsaugos normatyvinio dokumento „Požeminio vandens gavybos, monitoringo ir žemės gelmių tiriamųjų geologinių gręžinių projektavimo, įrengimo, konservavimo ir likvidavimo tvarkos aprašas“ (LAND 4-99) patvirtinimo“;
- Lietuvos Respublikos aplinkos ministro 2011-12-02 įsakymu Nr. D1-933 „Dėl statybos techninio reglamento STR 2.06.04:2011 „Gatvės. Bendrieji reikalavimai“ patvirtinimo“;
- Lietuvos Respublikos aplinkos ministro 1999-12-23 įsakymu Nr. 417 „Dėl Lietuvos aplinkos apsaugos normatyvinio dokumento LAND 4-99 tvirtinimo“;
- Lietuvos Respublikos aplinkos ministro 2006-05-22 įsakymu Nr. D1-255 „Dėl planų ar programų ir planuojamos ūkinės veiklos įgyvendinimo poveikio įsteigtoms ar potencialioms „Natūra 2000“ teritorijoms reikšmingumo nustatymo tvarkos aprašo patvirtinimo“;

- Lietuvos Respublikos aplinkos ministro ir Lietuvos Respublikos susisiekimo ministro 2008-01-09 įsakymu Nr. DI-11/3-3 „Dėl kelių techninio reglamento KTR 1.01:2008 „Automobilių keliai“ patvirtinimo“;
- Lietuvos Respublikos aplinkos ministro ir Priešgaisrinės apsaugos ir gelbėjimo departamento prie Vidaus reikalų ministerijos direktoriaus 2013-12-31 įsakymu Nr. DI-995/1-312 „Dėl Gaisrinės saugos normų teritorijų planavimo dokumentams rengti patvirtinimo“;
- Lietuvos Respublikos aplinkos ministro 2020-02-10 įsakymu Nr. DI-76 „Dėl vandens tiekimo ir nuotekų, paviršinių nuotekų tvarkymo infrastruktūros, požeminio vandens vandenviečių, meteorologinių stebėjimų aikštelių, meteorologinių radiolokatorių, vandens matavimo stočių apsaugos zonų planų rengimo (nerengiant teritorijų planavimo dokumento ar žemės valdos projekto) ir tvirtinimo tvarkos aprašo patvirtinimo“;
- Lietuvos Respublikos energetikos ministro 2010-07-16 įsakymu Nr. 1-213 „Dėl magistralinių dujotiekių apsaugos taisyklių patvirtinimo“;
- Lietuvos Respublikos sveikatos apsaugos ministro 2003-07-23 įsakymu Nr. V455 „Dėl Lietuvos higienos normos HN 28:2003 „Geriamojo vandens saugos ir kokybės reikalavimai“ patvirtinimo“;
- Lietuvos Respublikos sveikatos apsaugos ministro 2004-09-19 įsakymu Nr. V-586 „Dėl sanitarinių apsaugos zonų ribų nustatymo ir režimo taisyklių patvirtinimo“;
- Priešgaisrinės apsaugos ir gelbėjimo departamentas prie Vidaus reikalų ministerijos 2009-05-22 įsakymu Nr. 1-168 „Dėl Priešgaisrinės apsaugos ir gelbėjimo departamento prie Vidaus reikalų ministerijos direktoriaus 2007 m. vasario 22 d. įsakymo Nr. 1-66 „Dėl normatyvinių statinio saugos dokumentų patvirtinimo“ pakeitimo“;
- Lietuvos geologijos tarnybos prie Aplinkos ministerijos 2022-01-27 įsakymu Nr. 1-31 Dėl Lietuvos geologijos tarnybos prie Aplinkos ministerijos direktoriaus 2004 m. balandžio 23 d. įsakymo Nr. 1-45 „Dėl Žemės gelmių registro tvarkymo taisyklių patvirtinimo“ pakeitimo“;
- Palangos miesto bendruoju planu, T00046543 (000251000420), 2009-02-10;
- Kretingos rajono savivaldybės teritorijos ir jos dalies – Kretingos miesto bendruoju planu, T00034239 (000562000330);
- Kretingos rajono savivaldybės vandens tiekimo ir nuotekų tvarkymo infrastruktūros plėtros specialiuoju planu, T00036517 (000562000450), 2011-05-05;
- Kretingos miesto šilumos ūkio specialiuoju planu, T00034628 (000562000094);
- Kretingos r. sav., teritorijos vietinės reikšmės viešųjų kelių tinklo išsidėstymo žemėtvarkos schema, T00082023, 2018-06-07;
- Kretingos rajono savivaldybės teritorijos miškų išdėstymo žemėtvarkos schema, T00034665 (000562000224);
- Klaipėdos apskrities miškų tvarkymo schema, T00082739, 2018-11-30;
- Pajūrio regioninio parko susisiekimo sistemos bei inžinerinės infrastruktūros vystymo planu, T00029636 (003552002840), 2010-05-27;
- Pajūrio juostos žemyninės dalies paplūdimių rekreacijos planu, T00075435, 2015 04-01;
- Plaušės teritorijos, Palangos miesto Bendrajame plane pažymėtos kaip P4 kvartalas, architektūrinės - urbanistinės ir inžinerinės plėtros specialiuoju planu, T00048565 (000252000624), 2013-06-27;

- Palangos miesto vizualinės informacijos ir išorinės reklamos specialiuoju planu, T00071344, 2014-05-13;
- Palangos miesto šilumos ūkio specialiuoju planu, T00047066 (000252000441), 2009-12-18;
- Pajūrio juostos žemyninės dalies tvarkymo specialiuoju planu, T00053852 (100002000428), 2011-08-24;
- Pajūrio regioninio parko ir jo zonų bei buferinės apsaugos zonos ribų planu, T00079028, 2016-09-06;
- Virbališkės ir Medvalakio teritorijų architektūrinės-urbanistinės ir inžinerinės plėtros specialiuoju planu, T00076918, 2015-09-15;
- Klaipėdos apskrities miškų tvarkymo schema, T00082739, 2018-11-30;
- Pajūrio regioninio parko tvarkymo planu, T00052881 (100002000153);
- Kunigiškių teritorijos, Palangos miesto bendrajame plane pažymėtos kaip K6 ir K9 kvartalai, architektūrinės - urbanistinės sistemos ir kraštovaizdžio tvarkymo specialiuoju planu, T00080197, 2017-05-15;
- Klaipėdos - Liepojos kelio 24,8-35,5 km (Palangos aplinkkelio) tiesimo specialiuoju planu, T00049172 (000252000145), 2002-12-06;
- Gamtinio karkaso teritorijų - Palangos miesto bendrojo plano V1 ir V2 rajonų intensyviai naudojimui įrengiamų želdynų - apsaugos ir naudojimo specialiuoju planu, T00079371, 2016-11-09;
- Lietuvos Respublikos pajūrio juostos ribų planu (schema), T00077170, 2015-10-15;
- Pajūrio regioninio parko ir jo zonų bei buferinės apsaugos zonos ribų planu, T00053121 (100002000155);
- Pajūrio regioninio parko tvarkymo planu, T00079169, 2016-09-30;
- Palangos miesto istorinės dalies (unikalus kodas Kultūros vertybių registre 12613, buvęs kodas U2) nekilnojamojo kultūros paveldo apsaugos specialiuoju planu – teritorijos ir apsaugos zonos ribų planu bei tvarkymo planu, T00078610, 2016-06-13;
- Klaipėdos rajono savivaldybės bendruoju planu, T00065561 (003551003200), 2011-02-24;
- Magistralinio dujotiekio Klaipėda-Kuršėnai specialiuoju planu, T00072150, 2014-07-09;
- Kretingalės seniūnijos Girkalių kadastro vietovės žemės reformos žemėtvarkos projekto papildymu, T00064870 (003552004284), 2011-12-20;
- Klaipėdos rajono savivaldybės nekilnojamojo kultūros paveldo tinklų schema, T00052657 (100002000313), 2009-07-21;
- Klaipėdos rajono vandens tiekimo ir nuotekų tvarkymo specialiuoju planu, T00079357, 2016-11-09;
- Klaipėdos apskrities miškų tvarkymo schema, T00082739, 2018-11-30;
- Klaipėdos apskrities nekilnojamojo kultūros paveldo tinklų schema, T00052656 (100002000312), 2009-07-21;
- Palangos I, II, III, Šventosios, Nemirsetos ir Palangos miesto nuotekų valymo įrenginių, vandenviečių sanitarinių apsaugos zonų specialiuoju planu, T00046531, 2008-11-04;
- Klaipėdos rajono savivaldybės kraštovaizdžio tvarkymo specialiuoju planu, T00076315, 2015-06-25;
- Girkalių gyvenvietės aplinkos inžinerinės infrastruktūros ir susisiekimo sistemos vystymo specialiuoju planu, T00064453 (003552004665), 2012-10-25;

- Klaipėdos rajono dviračių trasų specialiuoju planu, T00077612, 2015-12-17;
- Palangos miesto vandens tiekimo ir nuotekų tvarkymo infrastruktūros plėtros specialiuoju planu, T00040735, 2012-02-23.

2. KONCEPCIJA

2.1. Palangos miesto aglomeracijos ribos nustatymas

Geriamojo vandens tiekimo ir nuotekų tvarkymo infrastruktūros plėtros planų rengimo taisyklių (toliau – Taisyklės) 22.4¹ punkte nurodoma, kad aglomeracijų ribos nustatomos vadovaujantis gyventojų tankio ir planuojamos miesto plėtros kriterijais, kurie yra detalizuoti Taisyklių 2 priede pateiktoje metodikoje, todėl bus nagrinėjama tik viena alternatyva.

Aglomeracijos riba nustatyta vadovaujantis Geriamojo vandens tiekimo ir nuotekų tvarkymo infrastruktūros plėtros planų rengimo taisyklių 2 priede nustatytais reikalavimais:

- 1) į aglomeracijos ribą įtraukiamos teritorijos, kuriose yra išvystyta bendra nuotekų surinkimo sistema;
- 2) į aglomeracijos ribą įtraukiamos teritorijos, kuriose gyventojų tankis yra pakankamas, t.y. teritorijos turinčios didelį gyventojų tankį (daugiau kaip 25 gyv./ha) arba teritorijos, kuriose gyventojų tankis yra mažas (15-25 gyv./ha), tačiau investicijų suma, tenkanti vienam prie centralizuotos nuotekų surinkimo sistemos prijungtam gyventojui neviršija 3000 eurų;
- 3) į aglomeracijos teritoriją įtraukiamos miesto teritorijos, kurios gali būti vystomos 10 metų bėgyje;
- 4) teritorijos, kuriose gyventojų tankumas nepakankamas, t. y. jose gyvenančių gyventojų skaičius mažesnis už 15 gyv./ha, nepriskirtinos aglomeracijoms.

Vadovaujantis Taisyklių 2 priedo 3.3.2 papunkčiu, Palangoje namų ūkio dydis yra 1,34 gyventojų.

Vidutinė nuotekų surinkimo tinklų kaina (vidutinė rangos darbų suma) – 220 tūkst. eur/km.

Aglomeracijos teritorijoje individualiai tvarkomų nuotekų taršos kiekis, išreikštas gyventojų ekvivalentu, negalės būti didesnis kaip 2 proc. nuo visų aglomeracijoje susidarantių nuotekų taršos kiekio, t. y. ne didesnis kaip 565 GE (415 namų ūkiai).

Vadovaujantis Taisyklių 2 priedo reikalavimais buvo atliktas Palangos miesto savivaldybės bendruosiuose, specialiuosiuose ir detaliuosiuose teritorijų planavimo dokumentuose nurodytų sprendinių vertinimas, teritorijų užstatymo intensyvumo vertinimas bei teritorijų vystymosi 10 metų perspektyvos (žr. 2.1 lentelę, 2.1 pav.).

Vadovaujantis Geriamojo vandens tiekimo ir nuotekų tvarkymo infrastruktūros plėtros planų rengimo taisyklių 2 priedo aglomeracijų ribų nustatymo metodika, buvo nustatyti vertinimo kriterijai ir prioritetai, kurie pateikti žemiau.

Vertinimo prioritetai ir kriterijai:

I prioritetas – aglomeracijai priskirti teritorijas, kuriose gyvenančių žmonių skaičius 25 ir daugiau/ha.

II prioritetas – aglomeracijai priskirti teritorijas, kuriose gyvenančių žmonių skaičius 15-25 gyv./ha ir investicijų suma, tenkanti vienam prie centralizuotos nuotekų surinkimo sistemos prijungtam gyventojui neviršija 3000 eurų.

III prioritetas – aglomeracijai priskirti teritorijas, kuriose gyvenančių žmonių skaičius 15-25 gyv./ha ir investicijų suma, tenkanti vienam prie centralizuotos nuotekų surinkimo sistemos prijungtam gyventojui viršija 3000 eurų.

IV prioritetas – teritorijos, kuriose gyventojų tankumas nepakankamas, t.y. jose gyvenančių gyventojų skaičius mažesnis už 15 gyv./ha, nepriskirtinos aglomeracijoms.

V prioritetas – verslo ir pramonės paskirties teritorijos, kurios gali būti vystomos 10 metų bėgyje.

Vadovaujantis Taisyklių 2 priedo 3.3.2.3. punktu, teritorijos, kuriose gyventojų tankumas nepakankamas, t. y. jose gyvenančių žmonių skaičius mažesnis nei 15 gyv./ha, nepriskirtinos aglomeracijoms, todėl nagrinėtos teritorijos Nr. 1-29 nebus priskirtos Palangos aglomeracijai. Verslo ir pramonės paskirties teritorijos (Nr. 30-31), kurios gali būti vystomos 10 metų bėgyje bus priskirtos Palangos aglomeracijai.

Atkreipiame dėmesį, kad visos nagrinėtos gyvenamosios teritorijos, kurios gali būti vystomos 10 metų bėgyje, yra išsivysčiusios nedaugiau kaip 15 proc. Vadovaujantis statistikos departamento informacija, gyvenamųjų būstų skaičius nuo 2016 iki 2020 metų išaugo nuo 10152 iki 12101 būsto, t. y. vidutiniškai 389 nauji būstai per metus. Be to, vidutiniškai vienam namų ūkiui reikia 10 arų sklypo. Atsižvelgus į tai, galima prognozuoti, kad nagrinėtose urbanizuojamose teritorijose 10 metų bėgyje pasistatytų 3890 namų ūkiai, kai galima būtų pastatyti 7900 namų ūkių, t. y. po 10 metų teritorijos užsatymo intensyvumas būtų apie 50 proc. Taigi, prognozuojamas gyventojų tankis po 10 metų būtų 7 gyv. ha, todėl nagrinėtos teritorijos aglomeracijai nepriskirtos.

Vadovaujantis Geriamojo vandens tiekimo ir nuotekų tvarkymo infrastruktūros plėtros planų rengimo taisyklių 2 priedu, Palangos miesto savivaldybėje nustatyta viena aglomeracijos teritorija, kurioje susidaro ar gali susidaryti 2000 ir daugiau gyventojų ekvivalentų atitinkanti tarša. Tai Palangos miesto aglomeracija, kurios plotas – 1320 ha.

Informacija apie Palangos aglomeracijoje prisijungusių ar prisijungiančių prie nuotekų surinkimo sistemos būstų ir gyventojų skaičių pateikta **2.2 lentelėje**.

2.2 lentelė. Informacija apie Palangos aglomeracijoje prisijungusių ar prisijungiančių prie nuotekų surinkimo sistemos būstų ir gyventojų skaičių (2021 m. informacija)

Parametras	Bendras skaičius	Prisijungusių prie nuotekų surinkimo sistemos (turi sutartis)	Neprisijungusių prie nuotekų surinkimo sistemos	Prisijungiančių prie nuotekų surinkimo sistemos (2022-2033 m)	Numatomas individualus nuotekų tvarkymas (turi NVĮ ar NKR) *
Namų ūkių skaičius, vnt.	14998	14832	166	142**	24
Iš viso, %		98,9	1,1	0,9	0,2
Gyventojų skaičius, gyv. sk.	20097	19875	222	190	32

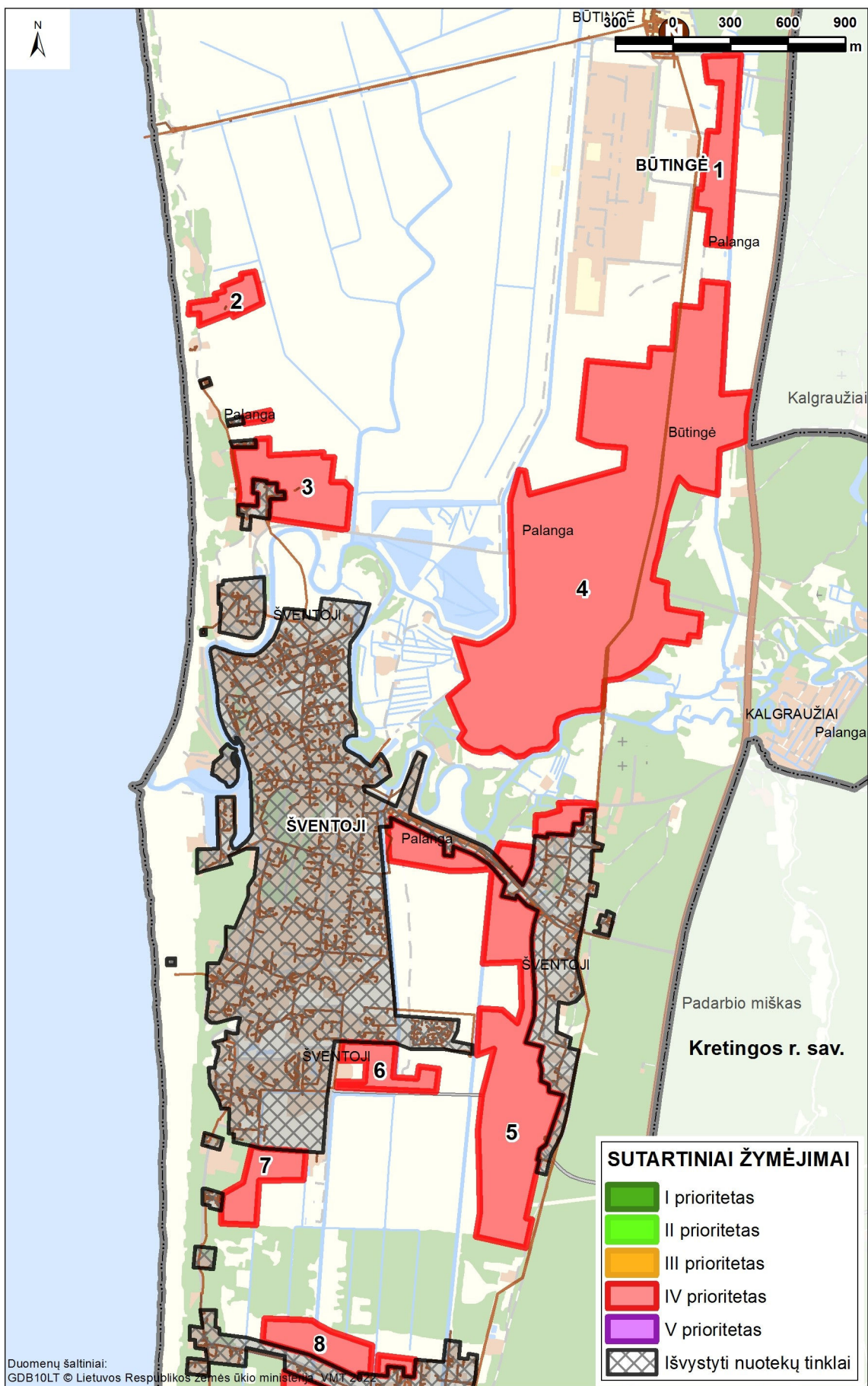
* – NVĮ – nuotekų valymo įrenginys, NKR – nuotekų kaupimo rezervuaras

** – turi tik vandens tiekimo sutartis.

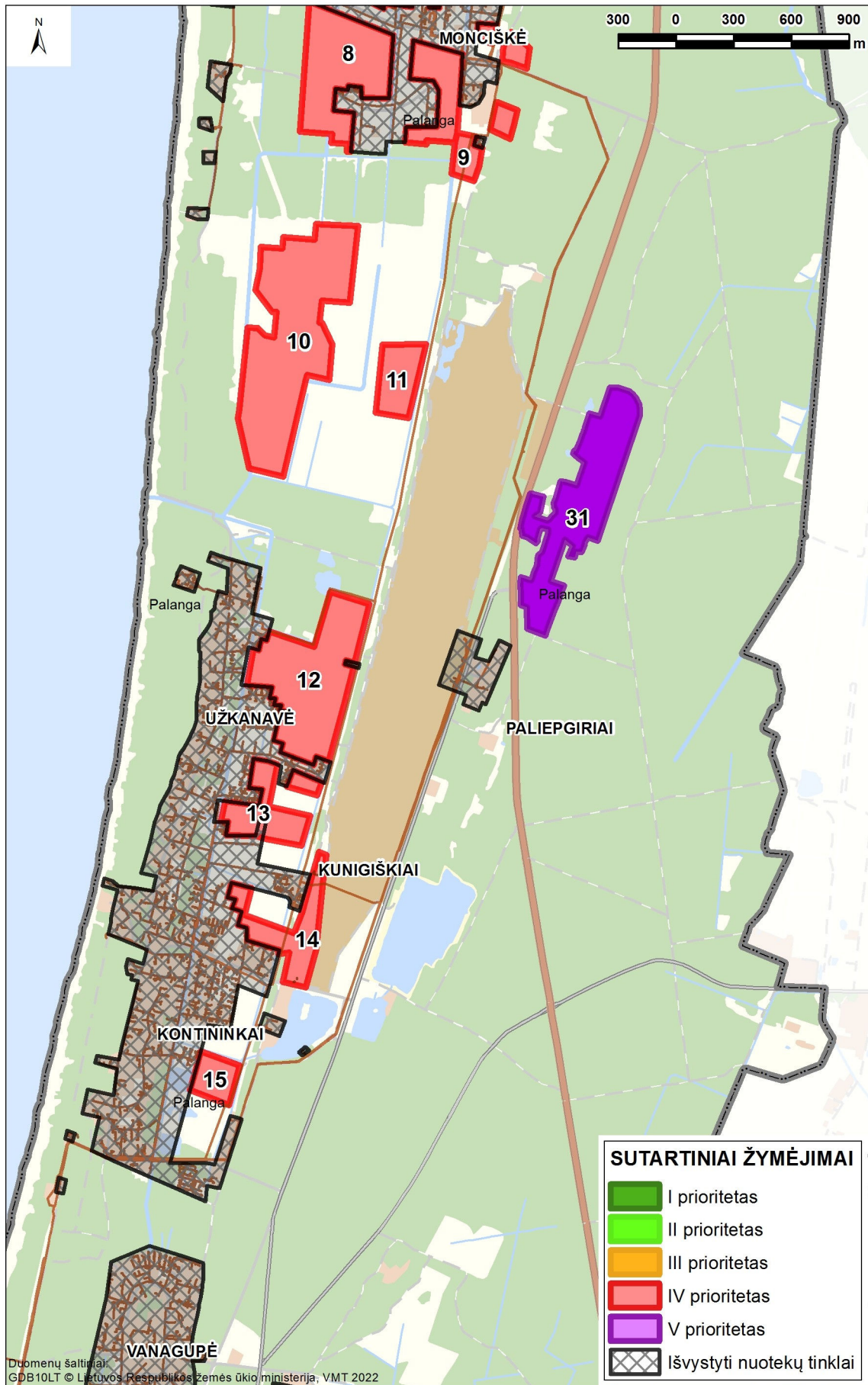
2.1 lentelė. Teritorijų, kurios gali būti vystomos 10 metų bėgyje įtraukimo į aglomeracijos ribą, vertinimas

Eil. Nr.	Adresas	Dominuojanti funkcinė zona TPD	Gyventojų skaičius (pagal išduotus statybos leidimus bei pastatytus namus), vnt.	Teritorijos plotas, ha	Prognozuojamas gyventojų tankis, gyv./ha	Prioritetas
1.	Palanga, Būtingės g.	GG_M, SK	12	13,9	<15	IV
2.	Palanga, Kuršių tak.	SK	16	5,1	<15	IV
3.	Palanga, Kuršių tak., Žemaičių Alkos g.	GC_P, SK	5	18,6	<15	IV
4.	Palanga, Pašventupio kel., Inkaro g., Jonpaprčio g., Miško tak. ir kt.	GC_R, GG_M	55	168,1	<15	IV
5.	Palanga, Žibų g., Šaltinio g., Šventosios g. ir kt.	GG_M, SK	11	61,0	<15	IV
6.	Palanga, Elijos g.,	SK	0	7,5	<15	IV
7.	Palanga, Molo g.	GG_M, II	0	8,7	<15	IV
8.	Palanga, Kutninkų g., Žvaigždžių g., Monciškės g., Latgalos g. ir kt.	GC_P, GG_V, GG_M, SK	1	44,0	<15	IV
9.	Palanga, Miško tak., Monciškės g.	SK	7	6,4	<15	IV
10.	Palanga, Dulksnos g., Vėtrungės g., Lietaus g.	GC_R, GG_V, SK	0	45,2	<15	IV
11.	Palanga, Paliepgirių kel.	GG_V, SK	0	7,4	<15	IV
12.	Palanga, Vaivorykštės g., Vingio g.	GG_V, SK	5	29,8	<15	IV
13.	Palanga, Vaivorykštės g., Aido tak. ir kt.	GG_V, SK	0	10,8	<15	IV
14.	Palanga, Vaivorykštės g., Paliepgirių kel. ir kt.	GG_V, SK	9	11,1	<15	IV
15.	Palanga, Genio g.	GG_V, SK	0	4,6	<15	IV
16.	Palanga, Bendrovių g., Užuvėjos g.	GG_M	0	9,2	<15	IV
17.	Palanga, Kurorto g., Didžioji g., Putinų tak.	GG_M, VP	70	38,5	<15	IV
18.	Palanga, Pavasario g., Kurorto g.	GC_R, GG_M	5	4,3	<15	IV
19.	Palanga, Vakaro g.	GG_I	0	3,0	<15	IV

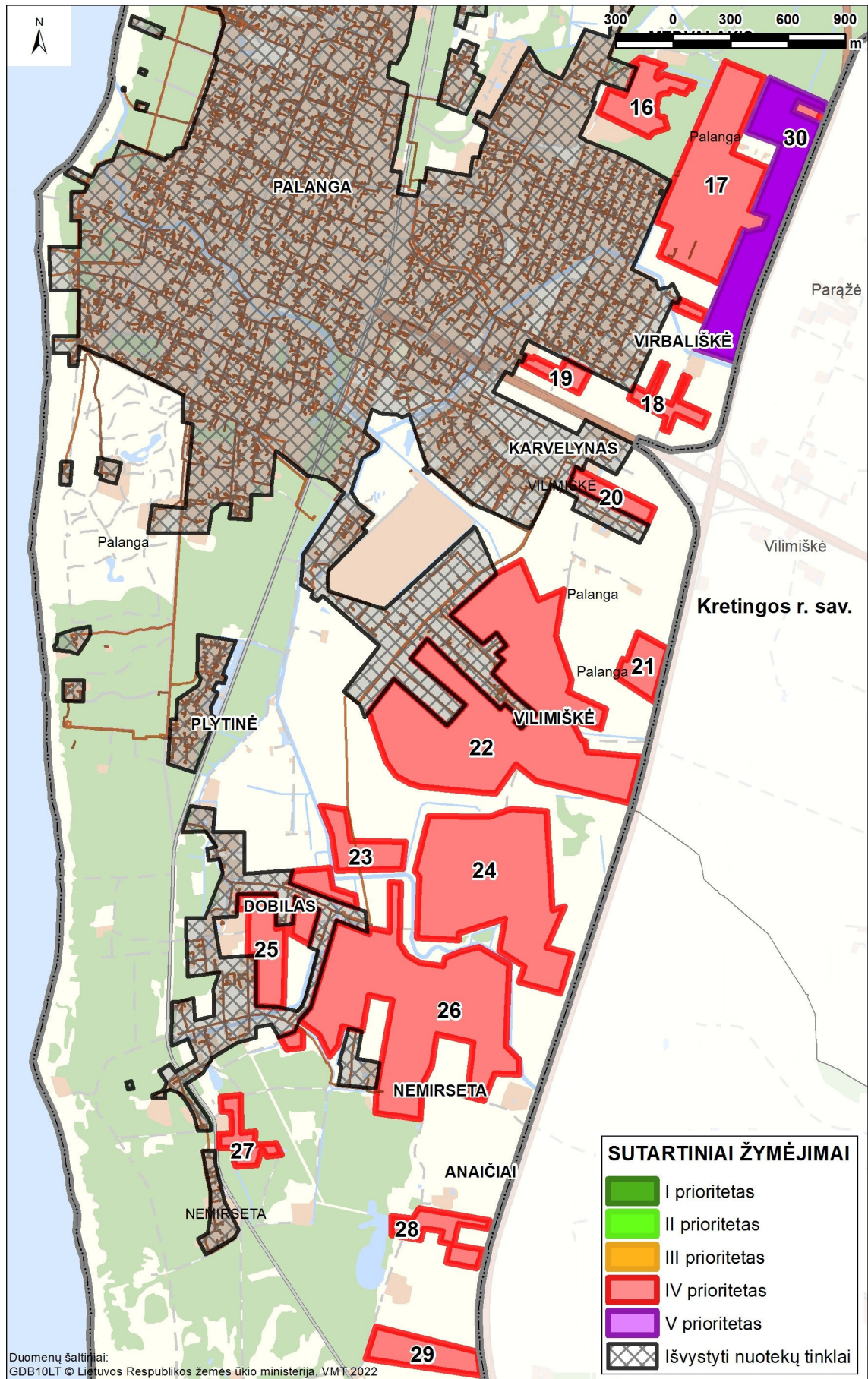
Eil. Nr.	Adresas	Dominuojantif unkinė zona TPD	Gyventojų skaičius (pagal išduotus statybos leidimus bei pastatytus namus), vnt.	Teritorijos plotas, ha	Prognozuojamas gyventojų tankis, gyv./ha	Prioritetas
20.	Palanga, Švarioji g., Kasinio g., Skiriamoji g.	GC_R, GG_M	1	4,4	<15	IV
21.	Palanga, Suominio g.	GG_M	8	5,4	<15	IV
22.	Palanga, Hipodromo g., Vilimiškės kel., Naujoji g. ir kt.	GC_R, GG_M	8	82,7	<15	IV
23.	Palanga, Miglių aklg.	SK	0	7,3	<15	IV
24.	Palanga, Klevų 1-oji g., Klevų 2-oji g., Klevų 3-oji g. ir kt.	GG_M	7	50,0	<15	IV
25.	Palanga, Ažuolų g., Tuopų g., Drebulių g., Kaštonų g. ir kt.	GG_V, SK	8	15,9	<15	IV
26.	Palanga, Ažuolų g., Estų g., Latvių g., Kiparių g. ir kt.	GC_R, GG_V, GG_M, SK	8	63,0	<15	IV
27.	Palanga, Klaipėdos pl.	SK	1	4,7	<15	IV
28.	Palanga, Anaičių g.	GG_M	5	6,5	<15	IV
29.	Palanga, Prūsų g.	GG_M	0	8,5	<15	IV
30.	Palanga, Kurorto g.	VP	-	28,1	-	V
31.	Palanga, Būtingės g.	SK, KD, II	-	28,4	-	V



2.1 pav. Teritorijų, kurios gali būti vystomos 10 metų bėgyje įtraukimo į Palangos miesto aglomeracijos ribą, vertinimas



2.1 pav. tęsinys Teritorijų, kurios gali būti vystomos 10 metų bėgyje įtraukimo į Palangos miesto aglomeracijos ribą, vertinimas



2.1 pav. tęsinys Teritorijų, kurios gali būti vystomos 10 metų bėgyje įtraukimo į Palangos miesto aglomeracijos ribą, vertinimas

Individualus nuotekų tvarkymas aglomeracijose

Išimtiniais atvejais, kai centralizuotosios nuotekų surinkimo sistemos įrengimas arba išplėtimas tiek, kad būtų sudarytos sąlygos surinkti visų aglomeracijos teritorijoje esančių objektų nuotekas nėra pateisinamas ekonominiu požiūriu ir nuotekų surinkimo sistemos įrengimo poveikis taršos mažinimo ir prevencijos prasme nereikšmingas, aglomeracijos teritorijoje gali būti taikomos atskirosios arba grupinės buitinių nuotekų tvarkymo sistemos, kurios užtikrintų lygiavertį centralizuotajai nuotekų surinkimo sistemai aplinkos apsaugos lygį (nuotekos kaupiamos ir periodiškai vežamos į aglomeracijos valymo įrenginius, išvalomos iki aglomeracijai nustatytų LK ir išleidžiamos į paviršinius vandens telkinius arba laikantis galiojančių normatyvų infiltruojamos į gruntą).

Individualiuose nuotekų tvarkymo įrenginiuose turi būti užtikrintas nuotekų išvalymas iki aglomeracijoje viešojo geriamojo vandens tiekėjo ir nuotekų tvarkytojo taršos leidimuose arba taršos integruotos prevencijos ir kontrolės leidimuose nustatytų keliamų reikalavimų. Reikalavimas individualiuose nuotekų tvarkymo įrenginiuose užtikrinti nuotekų išvalymą iki toje aglomeracijoje viešojo geriamojo vandens tiekėjo ir nuotekų tvarkytojo taršos leidimuose arba taršos integruotos prevencijos ir kontrolės leidimuose nustatytų keliamų reikalavimų netaikomas, jei nustatoma, kad į Lietuvos Respublikos teritorijoje esančius miestų nuotekų valymo įrenginius patenkančiose nuotekose bendras fosforo kiekis ir bendras azoto kiekis sumažinamas bent po 75 procentus.

Aglomeracijos ribose surinktas nuotekas perduoti tik į tos pačios aglomeracijos nuotekų valymo įrenginius.

Nuotekų tvarkymo infrastruktūros plėtros kryptys aglomeracijose

Vadovaujantis Geriamojo vandens tiekimo ir nuotekų tvarkymo infrastruktūros plėtros planų rengimo taisyklių 2 priedo 1.5 punktu, aglomeracijų ribose individualiai tvarkomų nuotekų taršos kiekis, išreikštas gyventojų ekvivalentu, negali būti didesnis kaip 2 proc. nuo visų aglomeracijoje susidarančių nuotekų taršos kiekio ir negali būti didesnis kaip 2 000 gyventojų ekvivalento.

Be to, vadovaujantis Geriamojo vandens tiekimo ir nuotekų tvarkymo įstatymo 20 str. 2 d. 13 p., viešasis geriamojo vandens tiekėjas ir nuotekų tvarkytojas, privalo aglomeracijose tiekti geriamąjį vandenį ir (arba) teikti nuotekų tvarkymo paslaugas centralizuotomis geriamojo vandens ir (arba) nuotekų surinkimo sistemomis, išskyrus šio įstatymo 12 straipsnio 3 dalyje nustatytą atvejį. Ši įstatymo nuostata įsigaliojo nuo 2021 metų kovo 1 d.

Palangos aglomeracijoje prijungti vartotojus ar abonentus prie esamos nuotekų tvarkymo infrastruktūros (142 potencialiems vartotojams ar abonentams įrengti išvadus).

Palangos aglomeracijoje nuotekų tvarkymo infrastruktūros plėtros preliminarūs kaštai pateikti **2.3 lentelėje**.

2.3 lentelė. Plano sprendinių įgyvendinimo kaštai Palangos aglomeracijoje

2023-2034 metai	Finansavimo šaltiniai
0,3 mln. eur	UAB „Palangos vandenys“, Savivaldybės biudžeto lėšos, ES lėšos, privačios lėšos

2.2. Viešojo geriamojo vandens tiekimo ir nuotekų tvarkymo teritorijos tikslinimas

Pagal galiojančius teisės aktų reikalavimus, savivaldybių institucijos turi siekti, kad pagal geriamojo vandens tiekimo ir nuotekų tvarkymo infrastruktūros plėtros planus visi savivaldybės gyventojai gautų saugos ir kokybės reikalavimus atitinkantį geriamąjį vandenį ir nuotekų tvarkymo paslaugas arba turėtų galimybę individualiai apsirūpinti geriamuoju vandeniu ir (arba) individualiai tvarkyti nuotekas. Vadovaujantis Geriamojo vandens tiekimo ir nuotekų tvarkymo įstatymo 4 straipsnio 1 punktu, savivaldybės turi parengti ir patvirtinti Vandens tiekimo ir nuotekų tvarkymo

infrastruktūros plėtros planus, kuriuose, be kitos teisės aktuose numatytos informacijos, turi būti išskirtos viešojo vandens tiekimo teritorijos, t.y. teritorijos, kuriose privalomas viešųjų vandens tiekimo ir (ar) nuotekų tvarkymo paslaugų teikimas. Siekiant įgyvendinti minėto įstatymo nuostatas ir užtikrinti geriamojo vandens tiekimo ir nuotekų tvarkymo ūkio nenutrūkstamą funkcionavimą, taip pat visuomenės poreikius atitinkančią plėtrą, sudarant sąlygas gyventojams ir kitiems potencialiems abonentams priimtinomis sąlygomis apsirūpinti tinkamos kokybės geriamuoju vandeniu ir gauti geros kokybės nuotekų tvarkymo paslaugas, o tuo pačiu pagerinti rajono aplinkos būklę ir higienines gyvenimo sąlygas bei sudaryti sąlygas ekonominei plėtrai, būtina vystyti reikalavimus atitinkančią vandens tiekimo ir nuotekų tvarkymo infrastruktūrą ne tik didžiosiose gyvenamosiose vietovėse (aglomeracijose, turinčiose daugiau kaip 2000 GE), bet ir mažose gyvenamosiose vietovėse. Siekiant įgyvendinti šiuos tikslus, specialiajame Palangos miesto vandens tiekimo ir nuotekų tvarkymo infrastruktūros plėtros plane bei Palangos miesto bendrajame plane kiekvienai potencialiai viešojo vandens tiekimo ir nuotekų tvarkymo teritorijai įvertintos vandens tiekimo ir nuotekų tvarkymo ūkio būklės gerinimo priemonės, kurios leistų įgyvendinti vandentvarkos veiklą reglamentuojančiuose teisės aktuose nustatytus reikalavimus bei sudarytų prielaidas ūkio ekonominiam efektyvumui didinti.

Pagrindinius siektinus viešojo vandens tiekimo ir nuotekų tvarkymo ūkio būklės gerinimo tikslus galima suskirstyti į šias grupes:

- užtikrinti, kad esami abonentai gautų reikalavimus atitinkančios kokybės, saugų geriamąjį vandenį;
- užtikrinti, kad esamomis nuotekų surinkimo sistemomis surenkamos nuotekos būtų tvarkomos pagal teisės aktų nustatytus reikalavimus;
- sudaryti sąlygas kiek galima didesniai skaičiui naujų potencialių vartotojų (t.y. gyventojų, kurie šiuo metu negauna centralizuotai tiekiamo vandens ir (ar) nuotekų tvarkymo paslaugų) gauti viešąsias vandentvarkos paslaugas. Šio tikslo įgyvendinimas yra sudėtingiausias ir daugiausiai kainuojantis, todėl labai svarbu optimaliai išskirti teritorijas, kuriose tikslinga vystyti geriamojo vandens tiekimo ir nuotekų tvarkymo centralizuotas sistemas;
- Palangos m. savivaldybės teritorijos gyventojai turėtų galimybę individualiai apsirūpinti geriamuoju vandeniu ir (arba) individualiai tvarkyti nuotekas.

Atsižvelgus į tai, kad Geriamojo vandens tiekimo ir nuotekų tvarkymo įstatyme griežtai apibrėžta, kokios teritorijos turi būti įtrauktos į viešojo geriamojo vandens tiekimo ir nuotekų tvarkymo teritoriją, todėl bus nagrinėjama tik viena alternatyva.

Vadovaujantis Geriamojo vandens tiekimo ir nuotekų tvarkymo įstatymo 12 straipsnio 5 punktu, į viešojo geriamojo vandens tiekimo ir nuotekų tvarkymo teritoriją įtraukiamos savivaldybės teritorijos, atitinkančios nors vieną iš šių kriterijų:

- 1) geriamuoju vandeniu aprūpinama ir (arba) nuotekų tvarkymo paslaugos teikiamos ne mažiau kaip 50 asmenų, deklaravusių gyvenamąją vietą šioje vietovėje;
- 2) yra savivaldybei arba savivaldybės valdomai įmonei priklausanti naudoti tinkama geriamojo vandens tiekimo ir (arba) nuotekų tvarkymo infrastruktūra;
- 3) teritorijų planavimo dokumentuose nustatytos urbanizuotos ir (arba) urbanizuojamos teritorijos.

Palangos miesto bendrajame plane nustatytos urbanizuotos ir urbanizuojamos teritorijos: kurorto centras, kurorto pcentriai; kurorto centras, kurorto pcentriai su dideliu želdinių kiekiu; rajonų pcentriai; intensyvaus užstatymo mišrios gyvenamosios teritorijos; vidutinio užstatymo intensyvumo mišrios gyvenamosios teritorijos; mažo užstatymo intensyvumo mišrios gyvenamosios teritorijos; sodininkų bendrijų teritorijos, konvertuojamos į mažo užstatymo intensyvumo gyvenamąsias teritorijas; kurorto paslaugų ir kompleksų teritorijos be gyvenamosios statybos; kurorto paslaugų ir kompleksų teritorijos be gyvenamosios statybos su didelių želdinių kiekiu;

kurorto paslaugų ir kompleksų teritorijos su galima gyvenamąja statyba; verslo, gamybos, amatų teritorijos; infrastruktūros teritorijos. Atsižvelgiant į Palangos miesto savivaldybės teritorijos bendrąjį planą (2009 m.) vandentvarkos sistemų plėtra numatyta Palangos, Šventosios ir Nemirsetos gyvenamosiose vietovėse.

Pagrindinis centralizuoto geriamojo vandens tiekimo ir (arba) nuotekų tvarkymo infrastruktūros plėtrą ribojantis faktorius yra investicijų poreikis ir jų atsiperkamumas. Brangiausias vandentvarkos ūkio infrastruktūros elementas yra tinklai. Taigi, pagrindinis kriterijus nustatant nagrinėjamos infrastruktūros plėtros ribas (t. y. nustatant gyvenamuosius namus, sodybas, kitus objektus, kuriuos tikslinga jungti prie centralizuotų geriamojo vandens tiekimo ir (arba) nuotekų tvarkymo sistemų) buvo reikiamas tinklų ilgis vienam potencialiam vartotojui (gyventojui).

Nuotekų tvarkymo reglamento 25 punkte nurodoma, kad išimtiniais atvejais, kai centralizuotosios nuotekų surinkimo sistemos įrengimas arba išplėtimas tiek, kad būtų sudarytos sąlygos surinkti visų aglomeracijos teritorijoje esančių objektų nuotekas nėra pateisinamas ekonominiu požiūriu ir nuotekų surinkimo sistemos įrengimo poveikis taršos mažinimo ir prevencijos prasme nereikšmingas, aglomeracijų teritorijoje gali būti taikomos atskirosios arba grupinės buitinių nuotekų tvarkymo sistemos, kurios užtikrintų lygiavertį centralizuotajai nuotekų surinkimo sistemai aplinkos apsaugos lygį (nuotekos kaupiamos ir periodiškai vežamos į aglomeracijos valymo įrenginius, išvalomos iki aglomeracijai nustatytų LK ir išleidžiamos į paviršinius vandens telkinius arba laikantis galiojančių normatyvų infiltruojamos į gruntą).

Pagrindinis centralizuoto geriamojo vandens tiekimo ir (arba) nuotekų tvarkymo infrastruktūros plėtrą ribojantis faktorius yra investicijų poreikis ir jų atsiperkamumas. Brangiausias vandentvarkos ūkio infrastruktūros elementas yra tinklai. Taigi, pagrindinis kriterijus nustatant nagrinėjamos infrastruktūros plėtros ribas (t. y. nustatant gyvenamuosius namus, sodybas, kitus objektus, kuriuos tikslinga jungti prie centralizuotų geriamojo vandens tiekimo ir (arba) nuotekų tvarkymo sistemų) buvo reikiamas tinklų ilgis vienam potencialiam vartotojui (gyventojui).

Nuotekų tvarkymo reglamento 25 punkte nurodoma, kad išimtiniais atvejais, kai centralizuotosios nuotekų surinkimo sistemos įrengimas arba išplėtimas tiek, kad būtų sudarytos sąlygos surinkti visų aglomeracijos teritorijoje esančių objektų nuotekas nėra pateisinamas ekonominiu požiūriu ir nuotekų surinkimo sistemos įrengimo poveikis taršos mažinimo ir prevencijos prasme nereikšmingas, aglomeracijų teritorijoje gali būti taikomos atskirosios arba grupinės buitinių nuotekų tvarkymo sistemos, kurios užtikrintų lygiavertį centralizuotajai nuotekų surinkimo sistemai aplinkos apsaugos lygį (nuotekos kaupiamos ir periodiškai vežamos į aglomeracijos valymo įrenginius, išvalomos iki aglomeracijai nustatytų LK ir išleidžiamos į paviršinius vandens telkinius arba laikantis galiojančių normatyvų infiltruojamos į gruntą).

Atskiras buitinių nuotekų tvarkymo sistemas su nuotekų valymu ir valytų nuotekų išleidimu į aplinką viešojo geriamojo vandens tiekimo ir nuotekų tvarkymo teritorijose, laikantis teisės aktais nustatytų reikalavimų, galima planuoti (įrengti):

- 1) pavieniams objektams (objektams, nepatenkantiems į aglomeracijų teritorijas ir esantiems mažesnėse kaip dešimties objektų grupėse (sodyboms, fermoms, įmonėms ir pan.)) ir objektams, esantiems dešimties objektų ir didesnėse grupėse, kuriose objektai išsidėstę taip, kad įrengiant centralizuotąsias nuotekų surinkimo arba grupines nuotekų tvarkymo sistemas vienam GE reikėtų įrengti daugiau kaip po 15 m gatvių tinklų (neskaičiuojant įvadų) arba vienam butui reikėtų įrengti daugiau kaip po 45 m gatvių tinklų (neskaičiuojant įvadų) ir (arba) vidutinis atstumas tarp įvadų būtų didesnis kaip 45 m;
- 2) kaip laikiną nuotekų tvarkymo sprendimą objektuose, esančiuose aglomeracijų teritorijose, didesnėse kaip dešimties objektų grupėse ar sodininkų bendrijų teritorijose, kai centralizuotosios nuotekų surinkimo arba grupinės nuotekų tvarkymo sistemos negali būti įrengtos, iki planuojama pradėti naudoti minėtus objektus. Šiuo atveju leidimai atskirųjų nuotekų tvarkymo sistemų statybai išduodami su sąlyga, kad, atsiradus

galimybei, reikės jungtis prie centralizuotųjų nuotekų surinkimo arba grupinių nuotekų tvarkymo sistemų;

3) aglomeracijų ir kitose viešojo vandens tiekimo teritorijose, kai atskiras nuotekų tvarkymo sistemas numato įrengti ir eksploatuoti viešasis vandens tiekėjas (aglomeracijų teritorijose, tik kai tenkinamos aukščiau minėtos Nuotekų tvarkymo reglamento 25 punkte nustatytos sąlygos).

Atskiras nuotekų tvarkymo sistemas su reikalavimus atitinkančiais nuotekų kaupimo rezervuarais viešojo geriamojo vandens tiekimo ir nuotekų tvarkymo teritorijose, laikantis teisės aktais nustatytų reikalavimų, galima planuoti (įrengti):

1) atskirųjų buitinių nuotekų tvarkymo sistemų su nuotekų valymu ir valytų nuotekų išleidimu į aplinką 1) ir 2) punktuose nurodytais atvejais, kai nėra galimybių pagal reikalavimus įrengti nuotekų valymo įrenginių ir išleisti nuotekas į aplinką (nepakanka teritorijos valymo įrenginių įrengimui, nėra tinkamo nuotekų priimtovo, nėra galimybių užtikrinti reikiamą nuotekų išvalymo laipsnį, neišlaikomi sanitariniai atstumai);

2) aglomeracijų ir kitose viešojo vandens tiekimo teritorijose, kai atskiras nuotekų tvarkymo sistemas numato įrengti ir eksploatuoti viešasis vandens tiekėjas (aglomeracijų teritorijose, tik kai tenkinamos aukščiau minėtos Nuotekų tvarkymo reglamento 25 punkte nustatytos sąlygos).

Grupinės nuotekų tvarkymo sistemos turi būti įrengiamos planuojant didesnes kaip dešimties objektų grupes ne aglomeracijos teritorijoje. Aglomeracijų teritorijose esančioms/planuojamoms grupėms objektų galima planuoti grupines nuotekų tvarkymo sistemas, kai esamos aglomeracijų centralizuotosios nuotekų surinkimo sistemos nepajėgios priimti papildomų nuotekų arba nuotekų išleidimas į centralizuotąsias nuotekų surinkimo sistemas negalimas dėl kitų priežasčių taip, kaip nurodyta Nuotekų tvarkymo reglamento 25 punkte.

Atsižvelgiant į aukščiau aprašytas nuostatas, buvo nustatyti pagrindiniai kriterijai, kuriais vadovaujantis buvo nustatytos viešojo vandens tiekimo ir nuotekų tvarkymo teritorijoje taikytinos priemonės.

Pagrindiniai kriterijai:

1. Vidutinės vienam gyventojui tenkančios prijungimo prie centralizuoto geriamojo vandens tinklų išlaidos – 1830 eur;
2. Vidutinės vienam gyventojui tenkančios prijungimo prie centralizuotų nuotekų surinkimo tinklų išlaidos – 3000 eur;
3. Atskirosios ar individualiosios nuotekų tvarkymo sistemos turi būti įrengiamos, kai vienam GE reikėtų įrengti daugiau kaip po 15 m gatvių tinklų (neskaičiuojant įvadų);
4. Vidutinis namų ūkio dydis yra 1,34 asmens;
5. Atskirosios nuotekų tvarkymo sistemos (kaupimo rezervuaro) įrengimo kaina – 900 eur;
6. Individualių nuotekų tvarkymo įrenginių kaina – 3200 eur;
7. Vidutinė geriamojo vandens tinklų įrengimo kaina (rangos darbų suma) – 104 tūkst. eur/km;
8. Vidutinė nuotekų surinkimo tinklų kaina (2020-2021 m. vidutinė rinkos kaina) – 220 tūkst. eur/km;
9. Atskirosios nuotekų tvarkymo sistemos (nuotekų kaupimo rezervuaro) įrengimo kaina – 900 eur;
10. Atskirosios nuotekų tvarkymo sistemos (septiko ar biologinio nuotekų valymo įrenginio) įrengimo kaina – 3200 eur;
11. Artezinio gręžinio įrengimo kaina – 2300 eur., su įranga – 3100 eur.

Geriamojo vandens tiekimo ir nuotekų tvarkymo infrastruktūros plėtros kryptys, prioritetai ir finansavimo šaltiniai viešojo geriamojo vandens tiekimo ir nuotekų tvarkymo teritorijoje

Šiuo specialiuoju planu bus nustatoma viena Palangos miesto viešojo geriamojo vandens tiekimo ir nuotekų tvarkymo teritorija. Viešojo geriamojo vandens tiekimo ir nuotekų tvarkymo teritorija pažymėta brėžinyje.

Geriamojo vandens tiekimo ir nuotekų tvarkymo infrastruktūros plėtros kryptys:

- nuotekų išvadų plėtra aglomeracijoje pagal įsipareigojimus ES (direktyvų reikalavimus);
- geriamojo vandens tiekimo ir nuotekų tvarkymo infrastruktūros (vamzdynų) inventorizavimas, įregistravimas;
- Nekilnojamojo turto kadastro ir Nekilnojamojo turto registro tvarkytojui Nekilnojamojo turto kadastro ir Nekilnojamojo turto registro įstatymų nustatyta tvarka pateikti prašymus įrašyti vandenviečių apsaugos zonas ir komunalinių objektų sanitarines apsaugos zonas, geriamojo vandens tiekimo ir nuotekų tvarkymo infrastruktūros apsaugos zonas į Nekilnojamojo turto kadastrą ir Nekilnojamojo turto registrą arba įregistruoti į Nekilnojamojo turto registrą;
- išpirkimas ar perdavimas geriamojo vandens tiekimo ir (arba) nuotekų tvarkymo infrastruktūros, kuri nuosavybės teise priklauso kitiems asmenims, ir yra reikalinga bei tinkama viešajam geriamojo vandens tiekimui ir (arba) nuotekų tvarkymui;
- individualių nuotekų valymo ir (arba) kaupimo įrenginių inventorizacija ir patikra;
- geriamojo vandens tiekimo ir (arba) nuotekų tvarkymo infrastruktūros plėtra neprioritetinėse savivaldybės teritorijose;
- geriamojo vandens tiekimo ir (ar) nuotekų tvarkymo tinklų rekonstrukcija (pagal poreikį).

Geriamojo vandens tiekimo ir nuotekų tvarkymo organizavimas viešojo geriamojo vandens tiekimo teritorijoje

Vadovaujantis teisės aktais, viešasis geriamojo vandens tiekėjas ir nuotekų tvarkytojas turi tiekti geriamąjį vandenį ir (ar) nuotekų tvarkymo paslaugas savivaldybės viešojo geriamojo vandens tiekimo teritorijoje, išskyrus jos dalis, kuriose teikiamos nuotekų tvarkymo paslaugos ar vykdomas teisės aktų reikalavimus atitinkantis individualusis geriamojo vandens išgavimas, naudojimas ir (arba) individualusis nuotekų tvarkymas.

Urbanizuotose teritorijose, kuriose yra išvystyta tik geriamojo vandens tiekimo centralizuotoji sistema, nuotekų surinkimo (tvarkymo) infrastruktūrą vystyti tose šios teritorijos dalyse, kurios atitinka ekonominį kriterijų: vienam GE reikėtų įrengti mažiau kaip po 15 m gatvių tinklų (neskaičiuojant įvadų) arba vienam vartotojui (abonentui) vidutiniškai reikėtų įrengti mažiau kaip po 45 m gatvių tinklų (neskaičiuojant įvadų).

Urbanizuojamose teritorijose vystyti centralizuotąją geriamojo vandens tiekimo infrastruktūrą, kai:

1) šios teritorijos nutolusios nuo esamos geriamojo vandens tiekimo infrastruktūros mažiau kaip 200 m;

2) šios teritorijos nutolusios nuo esamos geriamojo vandens tiekimo infrastruktūros daugiau kaip 200 m, esami ar planuojami objektai (vartotojai ar abonentai) yra daugiau kaip dviejų objektų grupėse, kurių sklypai yra suformuoti planavimo dokumentu (detaliojuoju planu ar žemės sklypų formavimo ir pertvarkymo projektu) ir kurie atitinka ekonominį kriterijų: vienam vartotojui (abonentui) reikėtų įrengti mažiau kaip po 100 m vamzdino nuo esamos geriamojo vandens tiekimo infrastruktūros iki planuojamos teritorijos ribos (neskaičiuojant įvadų).

Urbanizuojamose teritorijose vystyti centralizuotąją nuotekų tvarkymo infrastruktūrą, kai:

1) šios teritorijos nutolusios nuo esamos nuotekų tvarkymo infrastruktūros mažiau kaip 45 m;

2) šios teritorijos nutolusios nuo esamos nuotekų tvarkymo infrastruktūros daugiau kaip 45 m, esami ar planuojami objektai (vartotojai ar abonentai) yra daugiau kaip dviejų objektų grupėse, kurių sklypai yra suformuoti planavimo dokumentu (detalioju planu ar žemės sklypų formavimo ir pertvarkymo projektu) ir kurie atitinka ekonominį kriterijų: vienam GE reikėtų įrengti mažiau kaip po 15 m vamzdyno nuo esamos nuotekų tvarkymo infrastruktūros iki planuojamos teritorijos ribos (neskaičiuojant išvadų) arba vienam vartotojui ar abonentui vidutiniškai reikėtų įrengti mažiau kaip po 45 m vamzdyno nuo esamos nuotekų tvarkymo infrastruktūros iki planuojamos teritorijos ribos (neskaičiuojant išvadų).

Ekonominis kriterijus gali būti keičiamas savivaldybės infrastruktūros plėtros iniciatoriaus (iniciatorių), savivaldybės infrastruktūros plėtros organizatoriaus ir savivaldybės infrastruktūros valdytojo atskiru susitarimu. Ekonominio kriterijaus vertinimas atliekamas pagal teritorijoje esančių objektų savininkų ar jų interesus atstovaujančių subjektų kiekį, kurie sudarė Savivaldybės infrastruktūros plėtros sutartis tarp savivaldybės infrastruktūros plėtros organizatoriaus, savivaldybės infrastruktūros plėtros iniciatoriaus (iniciatorių), savivaldybės infrastruktūros valdytojo (Viešojo geriamojo vandens tiekėjo ir nuotekų tvarkytojo).

Inžinerinių komunikacijų koridoriai gali būti numatyti kompleksinio (savivaldybių (rengiami savivaldybės lygmeniu) ar jų dalių (rengiami vietovės lygmeniu) bendrieji planai, detalieji planai (rengiami vietovės lygmeniu)) ir specialiojo (inžinerinės infrastruktūros vystymo planai, specialiojo teritorijų planavimo žemėtvarkos dokumentai, saugomų teritorijų specialiojo teritorijų planavimo dokumentai) teritorijų planavimo dokumentuose.

Geriamojo vandens tiekimo ir nuotekų tvarkymo infrastruktūros objektų statyba, jeigu objektų statytojas (užsakovas) yra ne viešasis geriamojo vandens tiekėjas ir nuotekų tvarkytojas ar ne savivaldybės institucija, galima, kai šių objektų statyba numatyta Geriamojo vandens tiekimo ir nuotekų tvarkymo infrastruktūros plėtros plane arba savivaldybės ir (arba) vietovės lygmens kompleksinio teritorijų planavimo dokumente ir yra sudaryta trišalė ar daugiašalė savivaldybės institucijos, viešojo geriamojo vandens tiekėjo ir nuotekų tvarkytojo, objekto statytojo (užsakovo) ir (arba) kito savivaldybės infrastruktūros valdytojo savivaldybės infrastruktūros plėtros sutartis. Trišalė ar daugiašalė savivaldybės institucijos, viešojo geriamojo vandens tiekėjo ir nuotekų tvarkytojo, objekto statytojo (užsakovo) ir (arba) kito savivaldybės infrastruktūros valdytojo savivaldybės infrastruktūros plėtros sutartis sudaroma, keičiama ir nutraukiama Lietuvos Respublikos savivaldybių infrastruktūros plėtros įstatymo 8 straipsnyje nustatyta tvarka ir vadovaujantis Lietuvos Respublikos civilinio kodekso nuostatomis.

Geriamojo vandens tiekimo ir (arba) nuotekų tvarkymo infrastruktūra, kuri nuosavybės teise priklauso kitiems asmenims ir yra reikalinga bei tinkama viešajam geriamojo vandens tiekimui ir (arba) nuotekų tvarkymui, ir (arba) paviršinių nuotekų tvarkymo infrastruktūra, kuri nuosavybės teise priklauso kitiems asmenims ir yra reikalinga bei tinkama paviršinių nuotekų tvarkymui, turi būti savivaldybės institucijos iniciatyva iki 2027 m. gruodžio 31 d. perduota savivaldybei arba viešajam geriamojo vandens tiekėjui ir nuotekų tvarkytojui ar paviršinių nuotekų tvarkytojui vadovaujantis Geriamojo vandens tiekimo ir nuotekų tvarkymo infrastruktūros objektų išpirkimo tvarkos apraše nustatyta tvarka. Jeigu dėl geriamojo vandens tiekimo ir nuotekų tvarkymo infrastruktūros ar paviršinių nuotekų tvarkymo infrastruktūros išpirkimo ir perdavimo savivaldybės arba viešojo geriamojo vandens tiekėjo ir nuotekų tvarkytojo ar paviršinių nuotekų tvarkytojo nuosavybėn susitarti nepavyksta, savivaldybės institucijos iniciatyva turi būti sudaromos sutartys dėl geriamojo vandens tiekimo ir (arba) nuotekų tvarkymo infrastruktūros naudojimo (nuomos, panaudos, jungtinės veiklos) ir geriamojo vandens tiekimo ir (arba) nuotekų tvarkymo paslaugų teikimo.

Vadovaujantis Lietuvos Respublikos geriamojo vandens tiekimo ir nuotekų tvarkymo įstatymo 23 straipsnio 2 dalimi, asmenys, individualiai išgaunantys ir naudojantys ir naudojantys

geriamąjį vandenį ir arba individualiai tvarkantys nuotekas, per 9 mėnesius privalo prijungti jiems nuosavybės teise priklausančią geriamojo vandens tiekimo ir arba nuotekų tvarkymo infrastruktūrą prie viešojo geriamojo vandens tiekimo ir (arba) nuotekų tvarkymo infrastruktūros, kai yra sukurta infrastruktūra, ji nuosavybės teise priklauso savivaldybei ar viešajam geriamojo vandens tiekėjui ir nuotekų tvarkytojui, vandentiekio įvadas, nuotekų išvadas nutiesti iki turto ribos (vandentiekio šulinys, nuotekų priėmimo šulinys, nuotekų siurblynė (kai yra slėginė nuotekų linija), individualaus namo nuotekų valykla, sklypo riba ar statinio, ar daugiabučio namo įvadas, nuotekų išvadas) ir teisės aktų nustatyta tvarka nustatoma, kad asmens vykdomas individualusis geriamojo vandens išgavimas ir (arba) individualusis nuotekų tvarkymas neatitinka teisės aktuose nustatytų geriamojo vandens išgavimo ir (arba) nuotekų tvarkymo reikalavimų.

Geriamojo vandens tiekėjai ir nuotekų tvarkytojai turi užtikrinti Geriamojo vandens tiekimo ir nuotekų tvarkymo įstatyme 20 str. nustatytą reikalavimų įgyvendinimą.

Viešojo geriamojo vandens tiekimo ir nuotekų tvarkymo teritorijose, kuriose inžinerinė savivaldybės infrastruktūra yra prioritetinga pagal Lietuvos Respublikos savivaldybių infrastruktūros plėtros įstatymo 2 str. 4 d., už šios prioritetingos infrastruktūros – geriamojo vandens tiekimo ir (ar) nuotekų tvarkymo sistemų įrengimą ir (ar) eksploatavimą atsakingas savivaldybės infrastruktūros organizatorius ir (ar) savivaldybės infrastruktūros valdytojas – viešasis geriamojo vandens tiekėjas ir nuotekų tvarkytojas. Prioritetinga inžinerinė savivaldybės infrastruktūra vystoma etapais, numatytais šiame specialiajame plane bei pagal patvirtintą savivaldybės infrastruktūros plėtros priemonių planą.

Viešojo geriamojo vandens tiekimo ir nuotekų tvarkymo teritorijose, kurios yra neprioritetingos pagal Lietuvos Respublikos savivaldybių infrastruktūros plėtros įstatymo 2 str. 3 d., savivaldybės infrastruktūros organizatorius ir (ar) savivaldybės infrastruktūros valdytojas neįsipareigoja vystyti inžinerinės infrastruktūros.

Jeigu galiojančio žemesnio lygmens teritorijų planavimo dokumento sprendiniai neatitinka parengto Palangos miesto savivaldybės teritorijos geriamojo vandens tiekimo ir nuotekų tvarkymo infrastruktūros plėtros specialiojo plano sprendinių, galiojantis žemesnio lygmens teritorijų planavimo dokumentas neprivalo būti keičiamas ar koreguojamas ir galioja neterminuotai. Vadovaujantis Lietuvos Respublikos teritorijų planavimo įstatymo 50 straipsnio nuostatomis, galiojantys žemesnio lygmens teritorijų planavimo dokumentai gali būti keičiami ar koreguojami aukštesnio lygmens kompleksinio teritorijų planavimo organizatoriaus iniciatyva ir lėšomis.

Geriamojo vandens tiekimo ir nuotekų tvarkymo organizavimas savivaldybės teritorijoje, nepriskirtoje viešojo geriamojo vandens tiekimo teritorijai

Geriamojo vandens tiekimą ir nuotekų tvarkymą savivaldybės teritorijoje, nepriskirtoje viešojo geriamojo vandens tiekimo teritorijai, gali vykdyti ir viešasis geriamojo vandens tiekėjas ir nuotekų tvarkytojas, ir kitas geriamojo vandens tiekėjas ir nuotekų tvarkytojas, įgijęs teisę tiekti geriamąjį vandenį ir teikti nuotekų tvarkymo paslaugas. Viešojo geriamojo vandens tiekimo teritorijai nepriskirtoje teritorijoje ir viešasis geriamojo vandens tiekėjas ir nuotekų tvarkytojas, ir kitas geriamojo vandens tiekėjas ir nuotekų tvarkytojas turi vienodas teises ir pareigas. Šioje teritorijoje veikiančių viešųjų geriamojo vandens tiekėjų ir nuotekų tvarkytojų ir kitų geriamojo vandens tiekėjų ir nuotekų tvarkytojų sudaromos su abonentais ir vartotojais sutartys turi būti parengtos pagal Geriamojo vandens tiekimo ir (arba) nuotekų tvarkymo viešosios sutarties standartinę sąlygą.

Pagrindinis geriamojo vandens tiekimo ir nuotekų tvarkymo finansavimo šaltinis – abonentų ir vartotojų lėšos, sumokėtos už suteiktas geriamojo vandens tiekimo ir (arba) nuotekų tvarkymo paslaugas.

Papildomi geriamojo vandens tiekimo ir nuotekų tvarkymo finansavimo šaltiniai gali būti:

- 1) kreditai geriamojo vandens tiekimui ir nuotekų tvarkymui finansuoti;
- 2) Europos Sąjungos fondų lėšos – geriamojo vandens tiekimo ir nuotekų tvarkymo

infrastruktūros renovacijai ir plėtrai;

3) valstybės ir savivaldybių biudžetų lėšos;

4) užsienio šalių, tarptautinių organizacijų, finansinių institucijų ir Lietuvos Respublikos asmenų tiksliniai įnašai ir kitos teisės aktų nustatyta tvarka gautos lėšos;

5) prioritetinės savivaldybės infrastruktūros plėtra finansuojama iš privačių savivaldybės infrastruktūros plėtros iniciatoriaus (iniciatorių), įgyvendinančio (įgyvendinančių) prioritetinės savivaldybės infrastruktūros plėtrą pagal savivaldybės infrastruktūros plėtros sutartį, lėšų, kompensuojamų Lietuvos Respublikos savivaldybių infrastruktūros plėtros įstatymo 13 straipsnio 3 ir 4 dalyse nustatyta tvarka;

6) neprioritetinės savivaldybės infrastruktūros plėtra finansuojama iš privačių savivaldybės infrastruktūros plėtros iniciatoriaus (iniciatorių), įgyvendinančio (įgyvendinančių) neprioritetinės savivaldybės infrastruktūros plėtrą pagal savivaldybės infrastruktūros plėtros sutartį, lėšų, kompensuojamų Lietuvos Respublikos savivaldybių infrastruktūros plėtros įstatymo 13 straipsnio 2 ir 4 dalyse nustatyta tvarka.

Palangos miesto bendrajame plane yra nustatytos prioritetinės plėtros teritorijos, kuriose infrastruktūra plėtojama miesto biudžeto lėšomis kooperuojant viešas ir privačias lėšas bei neprioritetinės plėtros teritorijos teritorijos, kuriose savivaldybė neįsipareigoja plėtoti inžinerinės infrastruktūros.

Prioritetinėse plėtros teritorijose pagal Lietuvos Respublikos savivaldybių infrastruktūros plėtros įstatymo 2 str. 4 d., už geriamojo vandens tiekimo ir (ar) nuotekų tvarkymo sistemų įrengimą ir (arba) eksploatavimą atsakingas savivaldybės infrastruktūros organizatorius ir (arba) savivaldybės infrastruktūros valdytojas – viešasis geriamojo vandens tiekėjas ir nuotekų tvarkytojas.

Neprioritetinėse plėtros teritorijose pagal Lietuvos Respublikos savivaldybių infrastruktūros plėtros įstatymo 2 str. 3 d., savivaldybės infrastruktūros organizatorius ir (arba) savivaldybės infrastruktūros valdytojas neįsipareigoja vystyti inžinerinės infrastruktūros.

2.5 lentelė. Geriamo vandens tiekimo ir (arba) nuotekų tvarkymo infrastruktūros plėtros įgyvendinimo planas 2023-2034 metams

Eil. Nr.	Priemonė / rodiklis	Periodas	Mato vnt.	Kiekis	Preliminarus lėšų poreikis, tūkst. eur
I	URBANIZUOTOS TERITORIJOS				
1.	Inventorizuoti ir įregistruoti esamus vandentiekio tinklus	2023-2025	km	46	46
2.	Suformuoti vandenvietei reikalingus žemės sklypus	2023-2027	vnt.	1	3
3.	Įrengti vandens rezervuarą, nustatyti apsaugos zonas	2023-2024	vnt.	1	400
4.	Renovuoti geriamojo vandens tiekimo tinklus	2023-2034	km	50	5.500
5.	Inventorizuoti ir įregistruoti esamus nuotekų tinklus	2023-2025	km	64	64
6.	Renovuoti nuotakyną	2023-2034	km	60	2.530
7	Inventorizuoti nuotekų valymo ir (arba) kaupimo įrenginius	2023-2034	vnt.	500	5
8.	Nustatyti vandens tiekimo ir nuotekų tvarkymo tinklų apsaugos zonas ir jas įrašyti Nekilnojamojo turto registre registruotiems	2023-2025	vnt.	1	50

	žemės sklypams				
9.	Perimti ar išpirkti geriamojo vandens tiekimo ir (arba) nuotekų tvarkymo infrastruktūrą, kuri nepriklauso viešajam vandens tiekėjui	2023-2027	km	68	3.672
10.	IŠ VISO				12.270
II	URBANIZUOJAMOS NEPRIORITETINĖS PLĖTROS TERITORIJOS ¹⁾				
1.	Geriamojo vandens tiekimo ir nuotekų tvarkymo infrastruktūros plėtra	2023-2034	km	27,00	8.910

Paaiškinimai:

1) Neprioritetinėje teritorijoje savivaldybės infrastruktūros organizatorius ir (ar) savivaldybės infrastruktūros valdytojas neįsipareigoja vystyti inžinerinės infrastruktūros.

Projekto vadovas

Nerijus Gerdvilis

BRĖŽINIAI

Koncepcija, M 1:30 000