

# Palangos miesto savivaldybės architektūros kokybės vertinimo gairės

## Įžanga

Palangos miesto savivaldybės (toliau – Savivaldybė) architektūros kokybės vertinimo gairių (toliau – Gairės) tikslas yra padėti įvertinti architektūros objektų (statinių, urbanistinių kompleksų ir kraštovaizdžio objektų) kokybę. Tai įrankis skirtas Palangos mieste projektus ar konkursinius darbus vertinantiems savivaldybės administracijos darbuotojams, specialistams ir mieste kuriantiems architektams. Gairės yra parengtos remiantis Lietuvos Respublikos architektūros įstatymu, Architektūros kokybės vertinimo metodika. Šios gairės yra pritaikytos Palangos miestui, atsižvelgiant į Savivaldybės urbanistinės raidos ypatumus ir kylančius iššūkius. Gairės yra taikomos teritorijų planavimo dokumentams, projektiniams pasiūlymams ir techniniams darbo projektams.

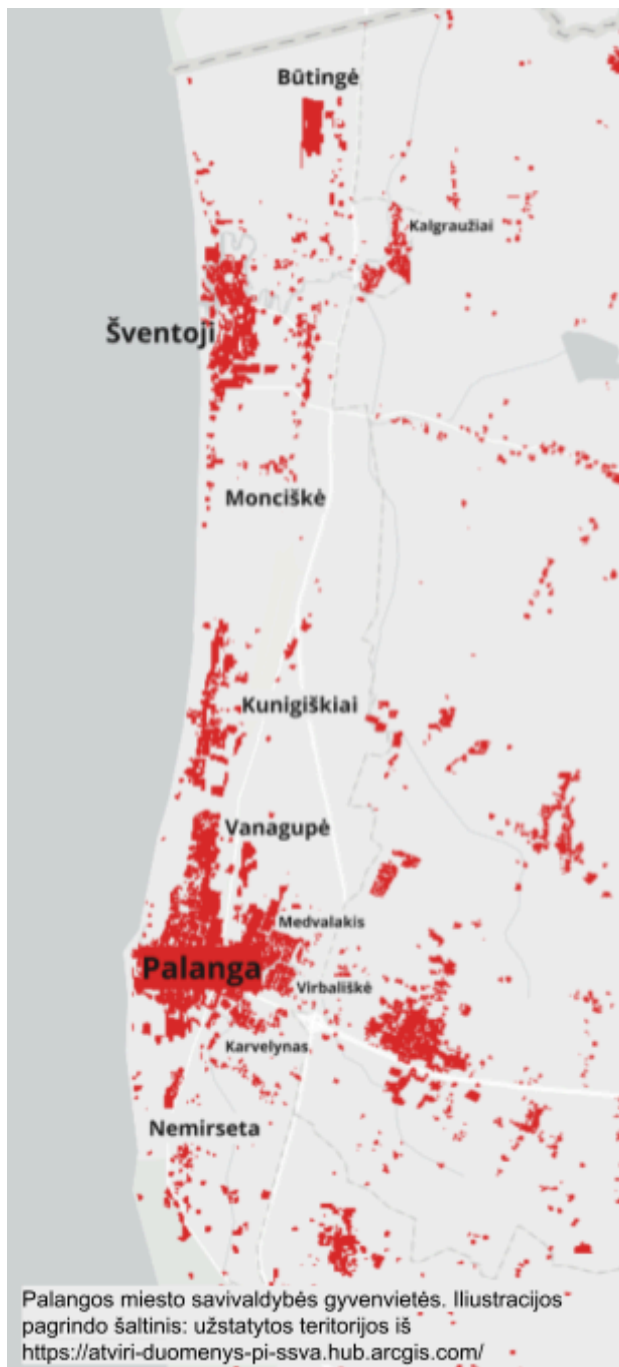
Prieš rengiant gaires buvo įvertinta Palangos miesto urbanistinė struktūra, miesto plėtros ir vystymosi tendencijos, Bendrasis planas ir Bendrojo plano monitoringo ataskaitos, kiti galiojantys teritorijų planavimo dokumentai. Tai padėjo suprasti, kaip skiriasi urbanizacijos raida skirtingose gyvenvietėse, miesto centre, priemiesčiuose. Interviu su Savivaldybės darbuotojais bei jų apklausa atskleidė, su kokiais iššūkiais susiduriama Palangoje vertinant projektus, kokios teritorijos ir tipologijos dažniausiai tampa nesusikalbėjimo su architektais, projektų plėtotojais ar sklypų savininkais.

Dokumente yra apžvelgta atskirų Palangos miesto dalių problematika ir pateiktos architektūros kokybės vertinimo gairės ir kriterijai. Dokumento gale aprašyta gairių atitiktis Architektūros įstatymo kokybės vertinimo kriterijams.

## Palangos miesto dalių charakteristika

Palanga yra svarbiausias Lietuvos kurortas. Ir nors pati Savivaldybė nėra didelė – apima 79 km<sup>2</sup> ir joje gyvena apie 17 tūkstančių gyventojų, tačiau kasmet čia apsilanko 1,5 milijono turistų. Daugiausiai lankytojų atvyksta vasaros mėnesiais, tačiau miestiečių skaičius Palangoje ypač išauga ir savaitgaliais, švenčių ir atostogų metu. Tokie gyventojų ir turistų srautų netolygumai yra Palangos miesto savivaldybės bruožas, turintis įtakos miesto gyvybingumui, urbanistinei plėtrai ir architektūros raidai: daug pastatų yra skirta turizmo industrijai, didelė dalis būstų yra antrieji, atostogų namai be nuolatinių gyventojų, dažnai būstai yra maži, plėtojami gana stichiškai. Palangos miesto savivaldybėje yra skirtingo charakterio gyvenvietės. Piečiau, link Nemirsetos dominuoja gyvenamoji paskirtis, o šiauriau, link Šventosios dominuoja poilsio paskirties pastatai.

**Palanga** – svarbiausias Savivaldybės miestas, kurio centre yra gausu veiklų ir traukos objektų, pramogų, kultūros ir paslaugų vietų, tai – dvaras, kurhauzas, muziejai, parkai, skverai viešbučiai, restoranai, parduotuvės. Taip pat čia yra didelė pastatų tipologijų įvairovė: vienbučiai sodybinio užstatymo namai, daugiabučiai, išskirtinės architektūros statiniai, istoriniai pastatai. Istorinėje miesto dalyje galioja nekilnojamojo kultūros paveldo apsaugos specialusis planas. Centrinėje dalyje rengiami projektai visada yra svarstomi Regioninėje architektų taryboje. Rytinėje dalyje, Sodų gatvėje –



daugiabučių mikrorajonas, kurio dauguma daugiabučių yra renovuota. Palangos centre dažnas architektūros kokybės diskusijų klausimas yra šlaitinių stogų forma, pastatų spalvos, medžiagiškumas. Labai dažna problema tiek pačioje Palangoje, tiek aplinkinėse gyvenvietėse, jog vystomo objekto deklaruojama paskirtis neatitinka jo būsimos tikrosios paskirties, pvz.: statomas vienbutis ar dvibutis su daugybe pagalbinių statinių, kurie iš tiesų bus nuomojami ir parduodami, vadinasi sklypas iš tiesų veiks kaip daugiabutis, tačiau be tam skirtos infrastruktūros – parkavimo vietų, reikalingo želdinių kiekio, poilsio, žaidimų aikštelių.

**Nemirseta** yra piečiausia Savivaldybės gyvenvietė, ribojasi su Pajūrio regioniniu parku. Tai daugiausiai gyvenamoji teritorija, vyrauja vienbučiai gyvenamieji namai. Kol kas tai nėra labai smarkiai urbanizuota teritorija, tačiau daug būstų jau yra suplanuota žemesnio lygmens teritorijų planavimo dokumentais. Nemirsetoje esančiam upeliui Žiogupis yra potvynių grėsmė. Čia didžiausias iššūkis sukurti harmoningą ir kokybišką gyvenamąją aplinką.

**Vanagupė, Kunigiškiai** – tai buvę kaimai, o dabar labai sparčiai urbanizuojamos gyvenvietės. Kunigiškiuose bene visas žemės ruožas tarp **oro uosto** ir vakariausios Užkanavės gatvės yra it statybų aikštelė būsimoms poilsiavietėms ir atostogų namams. Pagal žemesnio lygmens teritorijų planavimo dokumentus, Kunigiškiuose užstatyta arba suplanuota užstatyti apie 80 % galimo vystyti teritorijų ploto. Čia dažniausias iššūkis yra sukurti kokybišką urbanistinę aplinką, užtikrinti

judėjimą pėsčiomis ar dviračiu, išvengti uždarytų bendruomenių „*gated communities*“, užtikrinti įvairių socialinių ir komercinių funkcijų atsiradimą bei riboti neigiamą įtaką dėl infrastruktūros perkrovimo ar nebuvimo.

**Mončiškė** – buvęs kaimas, dabar urbanizuojama gyvenvietė – kurortas. Mončiškė patenka į kultūros paveldo teritoriją „Šventosios senovės gyvenvietė“. Taip pat čia veikia Landšafto terapijos ir rekreacijos centras, kuriame žmonėms su judėjimo negalia vyksta stovyklos, terapijos, kursai. Čia svarbu užtikrinti kokybišką ir darnią plėtrą, vengti uždarytų bendruomenių ir sukurti patogias sąlygas judėti be automobilio.

**Šventoji** – antra pagal dydį Savivaldybės gyvenvietė prie Šventosios upės. Miestas turi seną istoriją: yra kelios saugomos nekilnojamojo kultūros paveldo teritorijos – archeologinės gyvenvietės. Šventosios prekyvietė ir uostas minimi nuo 12 amžiaus, uostas buvo gana reikšmingas regione. Pats miestas suplanuotas tarpukariu, čia gausu visuomeninių pastatų, sanatorijų, tačiau dominuoja nedideli,

mediniai poilsio paskirties nameliai. Šventojoje iššūkis yra sukoordinuoti plėtrą, kuri dažnai numatoma nedidelių namelių pavidalu, neužtikrinant tinkamos socialinės infrastruktūros, apkraunant aplinkines teritorijas papildomais automobilių srautais, automobilių statymo iššūkiais.

**Būtingė** yra mažiausiai urbanizuota Savivaldybės dalis, labiausiai žinoma dėl naftos perdirbimo terminalo. Būtingėje trūksta infrastruktūros, kelių, todėl ir vystoma mažiau. Aplink Būtingę yra daug užliejamų teritorijų.

Pagrindinis architektūros kokybės vertinimo iššūkis gyvenvietėse esančioje už Palangos miesto centro, t. y. Nemirsetoje, Vanagupėje, Kunigiškiuose, Monciškėje ir Šventojoje yra tai, kad ten, kur numatyti vienbučiai ar dvibučiai pastatai, dažnai yra projektuojami daugiabučiai be tam skirtos infrastruktūros. Taip nėra užtikrinama gyvenimo ir aplinkos kokybė: kaimyninės teritorijos ir privažiavimai naudojami automobilių parkavimui, gausiai užstatytose vietose trūksta viešosios infrastruktūros, poilsio erdvių ir želdinių.

## Gairės ir vertinimo kriterijai

Palangos miesto savivaldybės architektūros kokybės vertinimo gairės siekia užtikrinti harmoningą ir tvaryą miesto plėtrą, tad apima penkias temas:

1. Suprask, gerbk ir praturtink vietos **kontekstą**;
2. Kurk estetišką, funkcionalią ir į žmones orientuotą **architektūrą**;
3. Skatink tvarų **judėjimą**;
4. Saugok ir praturtink **želdynus** bei **viešąsias erdves**;
5. **Planuok** atsakingai.



1. Konteksto  
supratimas



2. Kokybiška  
architektūra



3. Tvarus  
judėjimas



4. Žaliosios ir  
viešosios erdvės



5. Atsakingas  
planavimas

### 1. Suprask, gerbk ir praturtink vietos kontekstą.

Nauja architektūra turėtų praturtinti Palangos miesto aplinką ir nekenkti gretimybėms. Tai padaryti padeda gamtinio ir istorinio konteksto supratimas, vietos charakterio, sklypo ir gretimybių įvertinimas. Svarbu, kad naujas objektas nekenktų aplinkos vertingosioms savybėms, o pastatų tipologija, užstatymo tipas ir tankis atitiktų esamą ar planuojamą vietos charakterį. Taip pat svarbu, kad naujo objekto intensyvumas atitiktų teritorijos būsimą įvaizdį ir potencialą.

Vertinimo kriterijus	Pažymėti tinkamą	Komentaras apie vertinamą projektą
<b>1.1. Ar atlikta išsami gretimybių ir sklypo analizė?</b>		
Analizė atlikta kokybiškai, išnagrinėtas vietos kontekstas	✓ (pavyzdys)	
Analizė atlikta dalinai, ne visi aspektai išsamiai išnagrinėti		
Analizė neatlikta		
Neaktualu		
<b>1.2. Ar įvertintas gamtinis, istorinis kontekstas, autentiškas vietos charakteris?</b>		
Objektas išlaiko ar praturtina vietos charakterį		
Objektas dalinai atsižvelgia į gamtinį ir istorinį kontekstą		
Planuojamas objektas disonuoja ar kenkia vietos vertingosioms savybėms		
Neaktualu		
<b>1.3. Ar užstatymo tipas atitinka vietos charakterį (esamą ar planuojamą)?</b>		
Naujas objektas įsilieja ar papildo supančią aplinką		
Naujas objektas dalinai dera su aplinka		
Planuojamas naujadaras disonuoja su supančia aplinka		
Neaktualu		
<b>1.4. Ar objekto sklypo užstatymo tankis neviršija nagrinėjam kvartalui būdingo rodiklio?</b>		
Tankis neviršija ar iki 20% viršija kvartalui būdingus rodiklius		
Tankis iki 20% viršija būdingus rodiklius		
Daugiau nei 20 % viršija kvartalui būdingus rodiklius		
Neaktualu		
<b>1.5. Ar objekto sklypo užstatymo intensyvumas dera su esamais aplinkinio užstatymo rodikliais? (Būdingas rodiklis tas, kuris neviršija 75 proc. sklypų nagrinėjame kvartale)</b>		
Intensyvumas dera prie aplinkinio užstatymo, rodikliai atitinka		
Intensyvumas dalinai atitinka aplinkinio užstatymo rodiklius		
Intensyvumas neatitinka aplinkinio užstatymo rodiklių		
Neaktualu		

## 2. Kurk estetišką, funkcionalią ir į žmones orientuotą architektūrą.

Nauja Palangos miesto architektūra turėtų skatinti ryšį tarp miesto gatvės ir pastatų. Tai padeda pasiekti aktyvios pirmų aukštų funkcijos, skaidrus fasadas su jėjimais ir langais į gatvę bei aklinų sienų ir tvorų vengimas. Kokybiška architektūra formuoja gatvės užstatymo liniją, išlaiko proporcijas ir mastelį, kuria jaukią, patogią ir patrauklią miesto erdvę. Pastatų funkcija turėtų atitikti patogaus gyvenimo principus ir vartotojų poreikius, o objektų dizainas ir medžiagos – kurti estetišką aplinką.

Vertinimo kriterijus	Pažymėti tinkamą	Komentaras apie vertinamą projektą
<b>2.1. Ar pastato planinė struktūra ir teritorijos sutvarkymo sprendiniai atitinka faktinę pastato paskirtį ir naudojimą?</b>		
Pastato planinė struktūra ir aplinkos sutvarkymo sprendiniai visiškai atitinka planuojamos funkcijos poreikius		
Pastato planinė struktūra arba aplinkos sutvarkymo sprendiniai dalinai atitinka planuojamą funkciją		
Pastato planinė struktūra arba aplinkos sutvarkymo sprendiniai neatitinka planuojamos funkcijos, akivaizdžiai planuojamas kitos paskirties objektas.		
Neaktualu		
<b>2.2. Ar pirmo aukšto funkcijos turi ryšį su aplinka, ir ar parinkta pirmo aukšto funkcija padeda formuoti gyvybingą gatvę?</b>		
Pirmame aukšte įrengtos funkcijos, kurios harmoningai integruojasi į aplinką, fasadas atviras ir kviečiantis, skatinantis socialinę veiklą		
Numatyta vieša funkcija, bet trūksta sąsajų su aplinka arba nepakankamas fasado atvirumas		
Pirmame aukšte nėra numatyta viešųjų funkcijų arba jos nepritaikytos aplinkos kontekstui. Fasadas uždaras, trūksta skaidrumo arba sklype dominuoja uždaros tvoros		
Neaktualu		
<b>2.3. Ar suplanuoti tūriai dera gatvės išklotinėje ir urbanistiniame kontekste? (aukštingumas, užstatymo linija, tūrių proporcija)</b>		
Tūriai puikiai dera urbanistiniame kontekste, formuojama gatvės išklotinė, užstatymo linija		
Tūriai dalinai dera su gatvės išklotine, bet yra neatitikimų proporcijose ar mastelyje		
Tūriai neatitinka gatvės išklotinės, nesilaikoma užstatymo linijos		
Neaktualu		

2.4. Ar kuriama aplinka yra ergonomiška, saugi, racionali ir patogi naudoti?		
Aplinka yra ergonomiška, saugi, racionali ir patogi naudoti		
Sukurta dalinai žmogiško mastelio aplinka, tačiau trūksta aiškaus išplanavimo, saugumas ir patogumas yra dalinis		
Aplinka ir erdvė per didelė, nejauki, netinkamai pritaikyta žmonių poreikiams, sunku ir nepatogu judėti ar naudotis, suplanuota deklaratyviai.		
Neaktualu		

### 3. Skatink tvarų judėjimą.

Palanga, kaip ir kiti Europos miestai, siekdama mažinti transporto sukeliama oro taršą ir triukšmą, skatina darnų judėjimą mieste. Naujai statomi objektai turėtų prisidėti prie šio tikslo: vystant didesnius objektus, susisiekimo tinklas juose turėtų prisidėti prie bendros miesto jungčių (takų, gatvių) struktūros gerinimo. Prie naujų objektų turėtų būti numatyta patogi galimybė atvykti pėsčiomis, dviračiu, paspirtuku, numatomi šaligatviai, takai, stovėjimo ir parkavimo vietos. Infrastruktūros kiekis turėtų atitikti faktinį objekto gyventojų ir svečių naudojimą, kad neapkrautų gretimų gatvių ir kaimyninių sklypų. Aplinka turi būti pritaikyta žmonėms su specialiaisiais poreikiais.

Vertinimo kriterijus	Pažymėti tinkamą	Komentaras apie vertinamą projektą
<b>3.1. Ar naujas objektas nepablogina judėjimo galimybių kvartalinėje sistemoje, ar sukuria naujas jungtis su aplinka?</b>		
Sukurtos naujos jungtys ir pagerintos esamos judėjimo galimybės, atsižvelgta ir į ateities poreikius.		
Dalinai gerinamos judėjimo galimybės, bet yra ribojimų		
Judėjimo galimybės pablogintos arba naujos jungtys nenumatytos		
Neaktualu		
<b>3.2. Ar planuojamame objekte numatyta pakankama infrastruktūra atsižvelgiant į faktinį objekto naudojimą (automobilių ir dviračių stovėjimo vietos, svečių ar lankytojų sustojimo vietos, aptarnaujančio personalo sustojimo vietos)?</b>		
Atsižvelgta ir numatyta visa reikalinga infrastruktūra		
Dalinai numatyta, bet ne visi sprendiniai efektyvūs		
Nenumatyta reikiama infrastruktūra		
Neaktualu		
<b>3.3. Ar planuojamas objektas prioretizuoja darnų judėjimą pėsčiomis, dviračiu, paspirtukais?</b>		
Numatyti patogūs takai pėsčiųjų ir dviratininkų judėjimui,		

dviratininkams reikalinga infrastruktūra suplanuota patogiai ir ja lengva naudotis		
Dalinai skatinamas darnus judėjimas, yra trūkumų		
Nėra skatinama judėti darniai, trūksta pėsčiųjų, dviračių infrastruktūros, sklypo plane dominuoja automobilių infrastruktūra		
Neaktualu		
<b>3.4. Ar laikomasi universalios dizaino principų, kad aplinka būtų prieinama visiems?</b>		
Aplinka visiškai prieinama visiems		
Dalinai pritaikyta, bet yra ribojimų		
Nepaisoma universalios dizaino principų, dominuoja laiptai, bortai ar kitos kliūtys		
Neaktualu		

#### 4. Saugok ir praturtink želdynus bei viešąsias erdves

Palanga, kaip svarbiausias ir didžiausias Lietuvos kurortas, išsiskiria savo unikalia gamtine aplinka. Naujieji projektai turėtų prisidėti prie gamtinio karkaso tęstinumo stiprinimo, o nauji miesto želdynai turėtų jungtis tarpusavyje, formuodami vientisą kraštovaizdį. Skatinama naudoti vietinius, jūriniam klimatui tinkančius augalus, taip stiprinant Palangos, kaip miesto gamtos apsuptyje, identitetą. Viešosios erdvės turėtų būti gyvybingos, skatinti bendruomeniškumą, sveiką ir aktyvų gyvenimo būdą, buvimą lauke, o lauko erdvių funkcijos turėtų atitikti įvairius naudotojų poreikius. Mieste svarbu išskirti ir identifikuoti viešas ir privačias erdves.

Vertinimo kriterijus	Pažymėti tinkamą	
<b>4.1. Ar užtikrinamas gamtinio karkaso pajėgumas ir tęstinumas?</b>		
Gamtinis karkasas išsaugotas ir sustiprintas		
Dalinai užtikrinamas, bet yra spragų		
Gamtinis karkasas pažeistas arba suskaidytas		
Neaktualu		
<b>4.2. Ar atsakingai įvertinti ir pagrįstai planuojami esami medžiai ir želdiniai? (Ar inventorizuoti visi sklypo želdynai? Ar išsaugomi esami vertingi medžiai? Ar kertami saugotini medžiai atsodinami?)</b>		
Esamų želdinių būklė įvertinta, medžiai yra išsaugomi arba jų atsodinimas yra pagrįstas		
Esami želdiniai dalinai įvertinti, medžiai nėra saugomi ir dalinai pagrįstas jų nesaugojimas / atsodinimas		

Esamų želdinių būklė nėra įvertina, medžiai nesaugomi, neatsodinami		
Neaktualu		
<b>4.3. Ar objekto teritorijoje sukurta pakankamai želdynų, ar želdynai nėra fragmentuoti?</b>		
Sukurti pakankami ir tarpusavyje susieti želdynai, formuojamas vientisas ir kontekstualus kraštovaizdis		
Želdynai dalinai sukurti, bet yra trūkumų		
Želdynai neatitinka poreikių arba yra fragmentuoti, disonuoja su aplinkiniu kraštovaizdžiu		
Neaktualu		
<b>4.4. Ar planuojamas 3 sluoksnių želdinimas (žoliniai augalai, krūmai, medžiai)?</b>		
Apželdinimo sprendimai tvarūs, įvairūs, planuojamas trijų sluoksnių želdinimas		
Trijų sluoksnių želdinimas planuojamas dalinai		
Apželdinimo nėra arba yra skurdus ir neįvairus		
Neaktualu		
<b>4.5. Ar aiškiai atskirtos privačios erdvės nuo viešųjų erdvių?</b>		
Privačios ir viešosios erdvės aiškiai atskirtos, formuojama		
Dalinai aiškūs skirtumai tarp privačių ir viešųjų erdvių		
Privačios ir viešosios erdvės nėra aiškiai atskirtos		
Neaktualu		
<b>4.6. Ar erdvių išdėstymas ir jų dizainas skatina bendruomeniškumą?</b>		
Išplanavimas skatina burtis bendruomenę, numatyta reikalinga infrastruktūra.		
Dalinai skatina bendruomeniškumą		
Išdėstymas neskatina bendruomenės būrimosi, nenumatyta jokia infrastruktūra		
Neaktualu		
<b>4.7. Ar projektuojamos lauko erdvės (vaikų žaidimo, sporto, poilsio, kt.) kokybiškos, joms parinktos tinkamos vietos sklype, numatyti racionalūs ryšiai su pastatu ir aplinka?</b>		
Lauko erdvių sprendimai kokybiški, racionalūs, pagrįsti, kuriami ryšiai su aplinka ir pastatu		
Lauko erdvių sprendimai dalinai suplanuoti, tačiau kyla		

abejonių dėl pagrįstumo, racionalumo, kokybės, ryšių su aplinka		
Lauko erdvių sprendimai nesuplanuoti arba suplanuoti nepakankamai, nepagrįsti, nepatogūs ar neergonomiški		
Neaktualu		

## 5. Planuok atsakingai.

Naujų pastatų, objektų ir teritorijų planavimas Palangos mieste turėtų vykti atsakingai. Svarbu įtraukti bendruomenes, siekti tvarumo, taikyti inovatyvius architektūros ir aplinkos tvarkymo principus bei kurti darnią aplinką. Sprendimai neturėtų pakenkti aplinkinėms teritorijoms, o prieš įgyvendinant projektus būtina kruopščiai įvertinti visą reikalingą aptarnavimo infrastruktūrą.

Vertinimo kriterijus	Pažymėti tinkamą	Komentaras apie vertinamą projektą
<b>5.1. Ar visuomenė buvo tinkamai informuota?</b>		
Buvo įvykdyti papildomi visuomenės įtraukimo renginiai, viešiniai, susitikimai ar apklausos		
Įvykdyti tik minimalūs reikalavimai, ribotas įsitraukimas		
Visuomenė nebuvo tinkamai informuota, viešinimas nevyko		
Neaktualu		
<b>5.2. Ar naujas objektas nepakenks gretimoms teritorijoms?</b>		
Objektas neturės neigiamos įtakos aplinkinėms teritorijoms		
Objektas turi minimalią ar vidutinę įtaką teritorijoms		
Tikėtinas didelis ar neigiamas aplinkinės infrastruktūros apkrovimas dėl didėsiančių srautų ar naudojimo įpatumų		
Neaktualu		
<b>5.3. Ar numatyta visa reikalinga aptarnavimo infrastruktūra (šiukšlių konteineriai, techniniai privažiavimai, kurjerių sustojimo vietos ir t.t.)?</b>		
Visi reikalingi elementai suplanuoti, užtikrintas funkcionalumas ir patogumas		
Dalinai numatyta, bet nėra visapusiško funkcionalumo		
Aptarnavimo infrastruktūra nenumatyta arba yra labai ribota		
Neaktualu		
<b>5.4. Ar įvertintas lietaus vandens tvarus infiltravimas, potvynių rizika, ar numatyti kiti tvarūs vandentvarkos sprendiniai?</b>		
Visiškai įvertinta ir numatyti tvarūs bei veiksmingi		

vandentvarkos sprendimai		
Dalinai įvertintas infiltravimas, bet yra trūkumų arba ribotas tvarumas		
Lietaus vandens valdymas neįvertintas, nėra sprendimų potvynių rizikai mažinti		
Neaktualu		
<b>5.5. Ar naudojamos tvarios, inovatyvios medžiagos ir sprendimai tik pastatuose tiek ir sklypo sprendiniuose?</b>		
Pilnai naudojamos tvarios medžiagos, užtikrintas ekologiškumas ir ilgalaikiškumas, taikomi inovatyvūs sprendimai		
Dalinai naudojamos tvarios medžiagos arba inovatyvūs sprendimai, bet nėra visapusiško pritaikymo		
Nenaudojamos tvarios medžiagos arba neįtraukti inovatyvūs sprendimai		
Neaktualu		

## Atitiktis architektūros įstatymo kokybės vertinimo kriterijams

Šios architektūrinės kokybės vertinimo gairės parengtos siekiant įvertinti projektų kokybę pagal architektūros įstatymo kokybės vertinimo kriterijus. Kiekvienas gairių klausimas atitinka vieną ar kelis kriterijus. Visų klausimų visuma kokybiškai ir kompleksiškai įvertina projektų kokybę bei padeda vyriausiajam architektui nuspręsti ar architektūros kokybė atitinka architektūros įstatyme apibrėžtus kokybės vertinimo kriterijus.

Architektūros įstatyme apibrėžti kokybės vertinimo kriterijai:

**Atitiktis darnaus vystymosi principams.** Kokybiška architektūra, prisidedanti prie darnios valstybės ir žmonių aplinkos kūrimo, yra svarbi ekonomikos ir socialinių santykių raidai, atsižvelgiant į darnaus ir tvaraus vystymosi iššūkius.

**Urbanistinis integralumas.** Statinio, urbanistinio komplekso ir (ar) kraštovaizdžio objekto daroma su esama urbanistine struktūra ir poveikis kultūriniam kraštovaizdžiui.

**Santykis su paveldėtomis vertybėmis.** Kultūros paveldo objektų ir kultūros paveldo vietovių saugojimas, statinio, urbanistinio komplekso ir (ar) kraštovaizdžio objekto santykis su urbanistinės vietovės ar objekto istorine urbanistine ir (ar) architektūrine raida, kraštovaizdžio vertybėmis.

**Aplinka visiems.** Aplinka be specialaus pritaikymo gali naudotis visos visuomenės grupės.

**Sprendinių ekonomiškumas.** Planuojamų sprendinių atitiktis ilgalaikėms investicijoms, jų racionalumas užtikrinant efektyvų statinio gyvavimo ciklą, siekiant optimalaus kokybės ir kainos santykio.

**Inovatyvumas.** Naujos originalios architektūrinių ir urbanistinių sprendimų idėjos siekiant tvarios statybos ir statinio gyvavimo ciklo, naudojant pažangias technologijas ir medžiagas, skatinant žiedinę ekonomiką, klimatą ir energiją tausojančias priemones, kuriant kokybišką aplinką visiems.

**Funkcionaliai struktūra.** Statinio, urbanistinio komplekso ir (ar) kraštovaizdžio objekto atitiktis planuojamai funkcijai ir galimybė pritaikyti kintant funkcijoms.

**Vientisa architektūrinė idėja ir estetika.** Nuosekliai suvokiama statinio, urbanistinio komplekso ir (ar) kraštovaizdžio objekto meninė išraiška.

Gairių klausimų atitikties kokybės vertinimo kriterijams lentelę:

	Atitiktis darnaus vystymosi principams	Urbanistinis integravimas	Santykis su paveldėtomis vertėmis	Aplinka visiems	Sprendinių ekonomiškas	Inovatyvumas	Funkcionaliai struktūra	Vientisa architektūrinė idėja ir estetika
<b>1. Suprask, gerbk ir praturtink vietos kontekstą.</b>								
1.1. Ar atlikta išsami gretimųbių ir sklypo analizė?	✓	✓	✓					
1.2. Ar įvertintas gamtinis, istorinis kontekstas, autentiškas vietos charakteris?	✓	✓	✓					
1.3. Ar užstatymo tipas atitinka vietos charakterį (esamą ar planuojamą)?	✓	✓	✓					✓
1.4. Ar objekto sklypo užstatymo tankis neviršija nagrinėjamo kvartalui būdingo rodiklio?	✓	✓						✓
1.5. Ar objekto sklypo užstatymo intensyvumas dera su esamais aplinkinio užstatymo rodikliais? (Būdingas rodiklis tas, kurio neviršija 75 proc. sklypų nagrinėjame kvartale)	✓	✓			✓			✓
<b>2. Kurk estetišką, funkcionalią ir į žmones orientuotą architektūrą.</b>								
2.1. Ar pastato planinė struktūra ir teritorijos sutvarkymo sprendiniai atitinka faktinę pastato paskirtį ir naudojimą?					✓	✓	✓	
2.2. Ar pirmo aukšto funkcijos turi ryšį su aplinka, ir ar parinkta pirmo aukšto funkcija padeda formuoti gyvybingą gatvę?	✓	✓		✓			✓	
2.3. Ar suplanuoti tūriai dera gatvės išklotinėje ir urbanistiniame kontekste? (aukštingumas, užstatymo linija, tūrių proporcija)		✓	✓					✓
2.4. Ar kuriama aplinka yra ergonomiška, saugi, racionali ir patogi naudoti?	✓			✓	✓		✓	
2.5. Kurk estetišką, funkcionalią ir į žmones orientuotą architektūrą.	✓						✓	✓

	Atitiktis darnaus vystymosi principams	Urbanistinis integravimas	Santykis su paveldėtomis vertėmis	Aplinka visiems	Sprendinių ekonomiškasumas	Inovatyvumas	Funkcionalinė struktūra	Vientisa architektūrinė idėja ir estetika
<b>3. Skatink tvarų judėjimą.</b>								
3.1. Ar naujas objektas nepablogina judėjimo galimybių kvartalinėje sistemoje, ar sukuria naujas jungtis su aplinka?	✓	✓		✓				
3.2. Ar planuojamame objekte numatyta pakankama infrastruktūra atsižvelgiant į faktinį objekto naudojimą (automobilių ir dviračių stovėjimo vietos, svečių ar lankytojų sustojimo vietos, aptarnaujančio personalo sustojimo vietos)?	✓				✓		✓	
3.3. Ar planuojamas objektas prioretizuoja darnų judėjimą pėsčiomis, dviračiu, paspirtukais?	✓			✓		✓		
3.4. Ar laikomasi universalios dizaino principų, kad aplinka būtų prieinama visiems?	✓			✓			✓	
<b>4. Saugok ir praturtink želdynus bei viešąsias erdves</b>								
4.1. Ar užtikrinamas gamtinio karkaso pajėgumas ir tęstinumas?	✓	✓	✓			✓		
4.2. Ar atsakingai įvertinti ir pagrįstai planuojami esami medžiai ir želdiniai? (ar inventorizuoti visi sklypo želdynai? Ar išsaugomi esami vertingi medžiai? Ar kertami saugotini medžiai atsodinami?)	✓	✓	✓		✓	✓		
4.3. Ar objekto teritorijoje sukurta pakankamai želdynų, ar želdynai nėra fragmentuoti?	✓	✓				✓	✓	✓
4.4. Ar planuojamas 3 sluoksnių želdinimas (žoliniai augalai, krūmai, medžiai)?			✓			✓		✓
4.5. Ar aiškiai atskirtos privačios erdvės nuo viešųjų erdvių?	✓	✓					✓	
4.6. Ar erdvių išdėstymas ir jų dizainas skatina bendruomeniškumą?	✓	✓						
4.7. Ar projektuojamos lauko erdvės (vaikų žaidimo, sporto, poilsio, kt.) kokybiškos, joms parinktos tinkamos vietos sklype, numatyti racionalūs ryšiai su pastatu ir aplinka?	✓	✓					✓	
<b>5. Planuok atsakingai.</b>								
5.1. Ar visuomenė buvo tinkamai informuota?	✓		✓			✓		
5.2. Ar naujas objektas nepakenks gretimoms teritorijoms?	✓	✓	✓	✓				

	Atitiktis darnaus vystymosi principams	Urbanistinis integravimas	Santykis su paveldėtomis vertėmis	Aplinka visiems	Sprendinių ekonomiskumas	Inovatyvumas	Funkcionalioji struktūra	Vientisa architektūrinė idėja ir estetika
5.3. Ar numatyta visa reikalinga aptarnavimo infrastruktūra (šiukšlių konteineriai, techniniai privažiavimai, kurjerių sustojimo vietos ir t.t.)?		✓					✓	
5.4. Ar įvertintas lietaus vandens tvarus infiltravimas, potvynių rizika, ar numatyti kiti tvarūs vandentvarkos sprendiniai?	✓	✓				✓		
5.5. Ar naudojamos tvarios, inovatyvios medžiagos ir sprendimai tik pastatuose tiek ir sklypo sprendiniuose?					✓	✓		