

## PALANGOS MIESTO GLOBOS NAMŲ VADOVO 2016 METŲ VEIKLOS

### ATASKAITA

2017 01 17

#### 1. Įstaigos pristatymas:

1.1. Palangos miesto globos namai yra stacionari socialinės globos Savivaldybės biudžetinė įstaiga, kurios adresas Klaipėdos pl.74, Palanga, indentifikavimo kodas-193265983, įregistravimo data-1997m. rugpjūčio 18 d., tel. 8 (460) 40 034, el. paštas- [administracija@palangosgnamai.lt.](mailto:administracija@palangosgnamai.lt), interneto svetainės adresas: [www.palangosgnamai.lt](http://www.palangosgnamai.lt). Duomenys kaupiami ir saugomi Juridinių asmenų registre.

1.2. Direktorė Irena Biriukaitė, tel. : (8 460 ) 40034, mob. 8 614 42 326 vadovavimo socialinių paslaugų įstaigai stažas 22 metai.

2016 metais dalyvauta kvalifikacijos kėlimo kursuose tema “Socialinės rizikos grupių asmenų gyvenimo kokybė“, “Veiklos kokybės vertinimo sistemos kūrimas socialinės globos įstaigose – paslaugų teikimo proceso kokybės vertinimas“, Komandinio darbo reikšmė“.

Globos namai savo veiklą organizuoja vadovaudamiesi Lietuvos Respublikos Konstitucija, 2011m. gruodžio mėn. 01d. Savivaldybės Tarybos sprendimu Nr.T2-214 patvirtintais globos namų nuostatais, Lietuvos Respublikos Vyriausybės. Socialinės apsaugos ir darbo ministerijos nutarimais, Palangos miesto savivaldybės Tarybos sprendimais, kitais savivaldybės teisės aktais. Stacionarioms socialinės globos įstaigoms keliami reikalavimai teikiamų paslaugų kokybei, įgalina pertvarkyti ir keisti globos namų veiklą, gerinti teikiamų paslaugų kokybę, garantuojant paslaugų gavėjams saugią ir kokybišką aplinką.

Palangos miesto globos namai yra stacionari socialinės globos biudžetinė įstaiga, kurios paskirtis - užtikrinti ilgalaikę socialinę globą pensijinio amžiaus asmenims su didelių specialiųjų poreikių lygiu, suaugusiems darbingo amžiaus asmenims su sunkia fizine negalia ir suaugusiems asmenims su fizine negalia, kuriems nustatytas 0-25 procentų darbingumo lygis ir visiškas nedarbingumas.

### 1.3. įstaigos darbuotojai:

Administracinis personalas		Paslaugas teikiantis personalas (socialiniai darbuotojai, slaugytojai, soc. darbuotojų ir slaugytojų padėjėjai ir kt.)		Ūkinis personalas (darbininkai, valytojai ir kt.)
Pareigų pavadinimas	Išsilavinimas	Pareigų pavadinimas	Išsilavinimas	Pareigų pavadinimas
Direktorius	Aukštasis	Vyr. slaugytoja 1 etatas	Aukštesnysis	Virėja 2 etatai
Direktoriaus pavadootojas	Aukštesnysis	Slaugytoja 4etatai	Aukštesnysis	Elektrikas 0,5 etato
Vyr. buhalteris	Aukštasis	Slaugytojos padėjėja 6 etatai	Aukštesnysis, slaugytojų padėjėjų kursai	Valytoja 0,6 etato
		Vyr. socialinė darbuotoja 1 etatas	Aukštasis	Pagalbinis darbininkas 1 etatas
		Socialiniai darbuotojai 2etatai	Aukštasis	Virtuvės pagalbinė darbininkė 2 etatai
		Socialinio darbuotojo padėjėja 0,5 etato	Aukštasis	Vairuotojas 0,5 etato
		Socialinio darbuotojo padėjėja 2,5 etato	Spec. vidurinis, (socialinių darbuotojų kursai)	Apskaitininkas 1 etatas
		Užimtumo specialistas 0,3 etato	Aukštasis	
		Kineziterapeutė 1 etatas	Aukštesnysis	
		Dietistė 0,5 etato	Aukštesnysis	
		Psichiatras 0,4 etato	Aukštasis	

**Viso etatų: 29,8.**

### 1.4. naudojamos patalpos

Adresas	Plotas (m <sup>2</sup> )	Pastabos
Klaipėdos plentas 74, Palanga	2037,55	Po pastato rekonstrukcijos

### 1.5. biudžetas (t.Eur.):

<b>Finansiniai šaltiniai</b>		<b>2015m. (t.Eur)</b>	<b>2016m.(t.Eur)</b>
Savivaldybės biudžetas <b>B</b>		163,5	128,6
Specialiosios programos lėšos –pajamos už paslaugas <b>S</b>		114,4	177,6
Valstybės biudžeto specialioji tikslinė dotacija globai asmenims su sunkis negalia <b>D</b>		43,5	67,7
Kita valstybės biudžeto specialioji tikslinė dotacija <b>C</b>			3,4
Kitos lėšos	Parama	0,8	1,4
	2 % GPM	0,1	0,1
<b>VISO:</b>		<b>322,3</b>	<b>378,8</b>

1.6. Įstaiga turi paramos gavėjo statusą, todėl galime gauti paramą tiek pinigais, tiek turtu.

-Iš UAB“Alitasa“ už 1000,67 Eur. gavome geriamo vandens;

-Iš UAB Home Group už 215 Eur. gavome 100 vnt. dekoratyvinių pagalvėlių;

-Iš UAB Lankstinys gavome 150 Eur. pinigais.

- Nepanaudotos paramos lėšų likutis bankinėje sąskaitoje- 309,18 Eur.

### 2. Įstaigos veiklos rezultatai:

2.1. Pagrindinė globos namų **misija** yra ilgalaikė neįgaliųjų ir senų žmonių globa, sudarant žmogaus orumą nežeminančias gyvenimo sąlygas, užtikrinant kokybišką socialinių ir asmens sveikatos priežiūros paslaugų teikimą, individualių asmens poreikių, priklausomai nuo amžiaus ir negalios pobūdžio, tenkinimą, savarankiškumo ugdymą ir palaikymą, gavėjo teisių ir interesų atstovavimą bei gynimą. Kokybė, orientavimasis į klientus, ekonomiškumo ir efektyvumo klausimai yra patys svarbiausi įstaigos veikloje.

**Vizija.** Užtikrinti, kad visi globos namų gyventojai pastoviai gautų kokybiškas, kuo artimesnes namų sąlygoms būtinas bei pageidaujamas paslaugas.

2016 metais globos namų veiklos rūšys pagal ekonominės veiklos klasifikatorių buvo:

#### **pagrindinė veikla:**

-stacionarinė pagyvenusių ir neįgaliųjų asmenų globa, kodas 87.30;

-stacionarinė slaugos veikla, kodas 87.10;

-viduriniojo medicinos personalo paslaugos, kodas 86.90.10;

#### **nepagrindinė veikla:**

-keleivinio transporto nuoma, kodas 49.39;

-darbuotojų maitinimo organizavimas, kodas 56.29.

2.2. Šiai veiklai vykdyti **pagrindinis tikslas** - kokybiškų ilgalaikių socialinių globos paslaugų teikimas Palangos miesto gyventojams, fizinės medicinos ir reabilitacijos, užimtumo, savarankiškų įgūdžių ugdymo paslaugų teikimas, o veiklos programos pagrindiniai **uždaviniai** yra:

### **01 programos uždavinys.**

Užtikrinti ilgalaikės socialinės globos paslaugų teikimą, atitinkantį kiekvieno asmens poreikius bei savarankiškumo lygį, kurti saugią, privatumą užtikrinančią, specialius poreikius tenkinančią aplinką.

#### **Priemonės:**

1. 40 ilgalaikės socialinės globos paslaugų teikimo vietų išlaikymas ir darbuotojų samda ;
2. mokamų paslaugų teikimas (maitinimas, medikamentų, slaugos priemonių) iš lėšų, surenkamų už teikiamas mokamas paslaugas.

### **02 programos uždavinys.**

Teikiamų socialinių paslaugų sąlygų gerinimas.

#### **Priemonė:**

1. užtikrinti , kad pastatų būklė atitiktų socialinės globos įstaigoms keliamus reikalavimus.

Globos namai, vykdydami jam pavestus uždavinius, **vykdo šias funkcijas**: teikia įstaigos gyventojams būsto, maitinimo, buitines, asmens higienos, socialinio darbo, bendravimo ir konsultavimo, laisvalaikio organizavimo, užtikrina, kad įstaigoje paslaugas teiktų socialiniai darbuotojai ir jų padėjėjai kartu su kitais specialistais; teikia slaugos paslaugas, organizuoja sveikatos priežiūros paslaugas, esant būtinybei gyventojus hospitalizuoja; teikia kitas paslaugas, numatytas Socialinių paslaugų kataloge, patvirtintame LR socialinės apsaugos ir darbo ministerijos. Globos darbas organizuotas komandiniu principu, socialinis darbas atliekamas pagal individualų paslaugų gavėjo socialinės globos planą.

Vykdoma apklausa ( anketavimo būdu) gyventojams ir globos namų darbuotojams dėl atitikimo socialinės globos normoms. Neatitikimai fiksuojami ir į juos atsižvelgiama sudarant sekančių metų veiklos planus. Apibendrinus 2016m. apklausos duomenis matyti , kad globos namai atitiko socialinės globos normoms , numatytoms socialinių paslaugų kataloge, patvirtintame Socialinės apsaugos ir darbo ministerijoje.

Po pastato renovacijos yra atnaujinti 17 dviviečių ir 6 vienviečiai kambariai su visais patogumais, pakėlimo įranga, funkcinėmis lovomis, priešpraguliniais čiužiniais ir kita įranga padedančia saugiai ir patogiai slaugyti, ypač paskutiniu metu apgyvendinamus sunkiai sergančius paslaugų gavėjus. Globos namuose yra kineziterapijos kabinetas, koplytėlė, galimybė naudotis grožine literatūra, užimtumo kambarys.

Projektui pasibaigus Palangos miesto globos namai lieka atsakingi už tolimesnį projekto metu pasiektų rezultatų naudojimą, vykdo projekto metu rekonstruotų patalpų nuolatinę priežiūrą.

Paslaugų gavėjai maitinami 4 kartus dienoje. Maitinimo kaina vienam paslaugų gavėjui yra 3,37 Eur. per parą. Vykdomas bendras maitinimas P1-25 globotiniai, dietinis maitinimas TM (trintas maistas sunkiai kramtantiems paslaugų gavėjams) -7 globotiniai ir CD (sergančiųjų cukriniu diabetu) -8 globotiniai, jie maitinami 5 kartus, jiems papildomai duodami priešnakčiai. Paslaugų gavėjai maitinami prisilaikant sudarytais perspektyviniais valgiaraščiais. Jie sudaromi 10 dienų ir yra tvirtinami direktoriaus. Valgiaraščiai aptariami su paslaugų gavėjų taryba, pagal galimybes atsižvelgiama į globos namų paslaugų gavėjų pageidavimus. Be kasdieninių valgiaraščių yra sudaromi ir šventiniai valgiaraščiai (Šv. Velykų, Šv. Kalėdų, Joninių, Naujųjų Metų progomis). Kiekvieną dieną sudaromas valgiaraštis vadovaujantis Lietuvos Respublikos Sveikatos apsaugos ministro 2007-12-29d. įsakymu Nr. V-1090 "Dėl rekomenduojamų maisto produktų paros normų socialinę globą gaunantiems asmenims". Pagal Lietuvos Respublikos HN 125:2011 reikalavimą paros energijos poreikiui gauti skiriama: pusryčiams -30 proc., pietums – 40 proc., pavakariams- 10 proc., vakarienei-20 proc. Užtikrinant, kad paslaugų gavėjai gautų kokybiškus maisto produktus, įdiegta savikontrolės sistema. Skundų dėl maitinimo 2016m. negauta.

Paslaugų gavėjai aprūpinami buitinėmis ir asmens higienos priemonėmis pagal numatytus asignavimus. Plaukų kirpimo paslauga teikiama visiems globos namų paslaugų gavėjams. Asmens higienos paslaugos (maudymas, rūbų, patalynės skalbimas, keitimas, lyginimas, taisymas) teikiamos pagal sudarytą grafiką ir poreikį. Globos namų gyvenamieji kambariai ir bendro naudojimo patalpos valomos drėgnu būdu naudojant dezinfekcines medžiagas vieną kartą per dieną, o esant reikalui ir kelis kartus per dieną.

Įstaigos vyriausiasis buhalteris ruošia finansines ir statistines ataskaitas įstatymų numatyta tvarka ir garantuoja jų teisingumą. Apskaita tvarkoma pagal Lietuvos Respublikos buhalterinės apskaitos įstatymą, Biudžeto sandaros įstatymą, pagal Viešojo sektoriaus apskaitos ir finansinės atskaitomybės standartus bei kitus teisės aktus reglamentuojančius buhalterinės apskaitos vykdymą, Palangos miesto savivaldybės administracijos direktoriaus, globos namų direktoriaus įsakymus.

- laiku parengtos ir pateiktos buhalterinės apskaitos ataskaitos;
- laiku pateikti apskaitos dokumentai savivaldybės institucijoms, mokesčių administratoriams bei kitoms valstybės institucijoms;
- teiktos finansinės ataskaitos pagal steigėjo nurodymus ir nustatytus terminus;
- vykdyta išankstinė ir einamoji finansų kontrolė;

-materialinių vertybių inventorizacija atlikta 2016 metų lapkričio 30d. būklei. Inventorizacijos metu perteklių ir trūkumų nenustatyta.

-asignavimai naudojami pagal Programos sąmatose patvirtintus ekonominės klasifikacijos straipsnius.

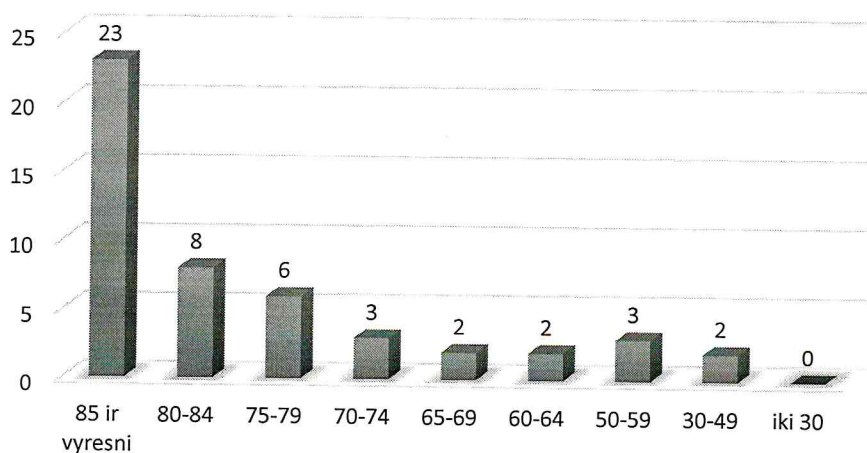
2016m. globos namuose vadovaujantis Lietuvos Respublikos viešųjų pirkimų įstatymu ir globos namų direktoriaus patvirtintomis supaprastintų viešųjų pirkimų taisyklėmis, vykdyti prekių, paslaugų ir darbų viešųjų pirkimų konkursai, ruošta konkursinė medžiaga, sudarytos sutartys su tiekėjais.

**2.3.** Bendras įstaigoje teiktų socialinių paslaugų skaičius sudaro 14558 dienas per metus, paslaugų dienų skaičius neįgaliesiems-14558 iš jų:

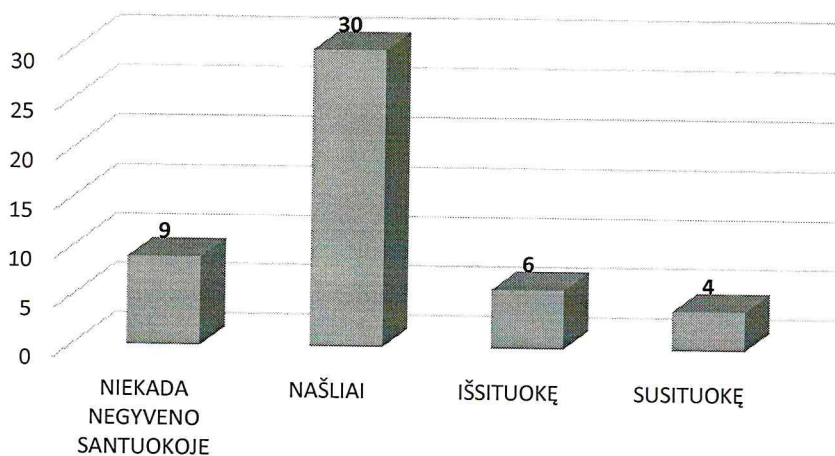
-asmenims, kuriems nustatyta visiška negalia arba didelių specialiųjų poreikių lygis – 14558.

**49** asmenims, kuriems buvo nustatytas socialinės globos poreikis (**49** ilgalaikės socialinės globos) , gavo socialinės globos bazinių ir papildomų paslaugų paketą.

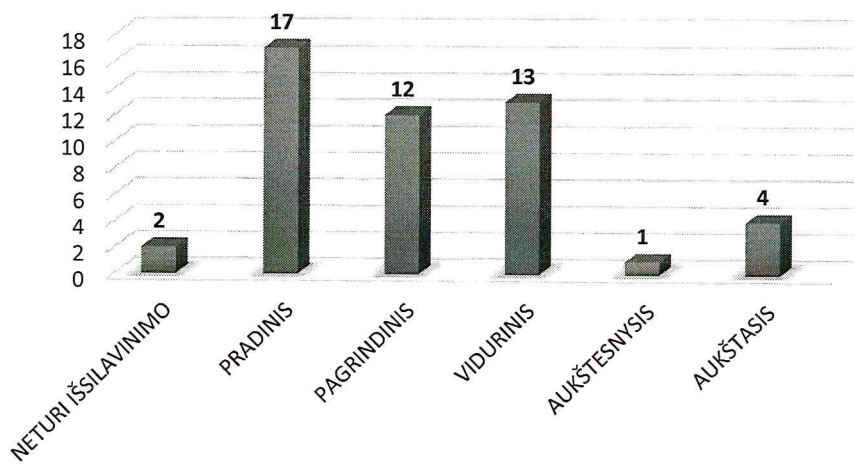
### GYVENTOJAI PAGAL AMŽIAUS GRUPES



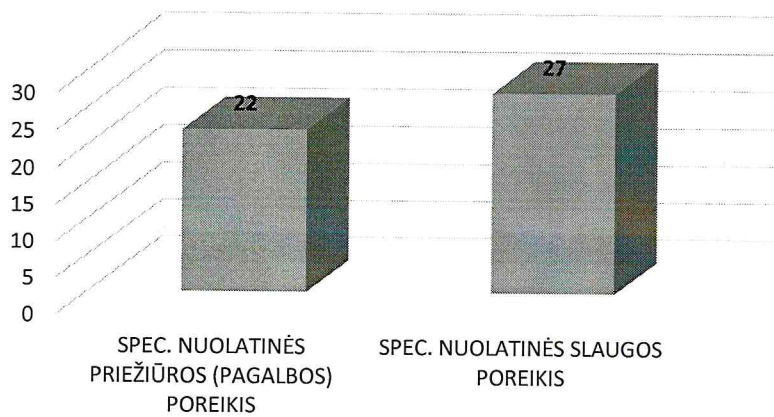
### GYVENTOJŲ PADĖTIS PAGAL ŠEIMOS STATUSĄ



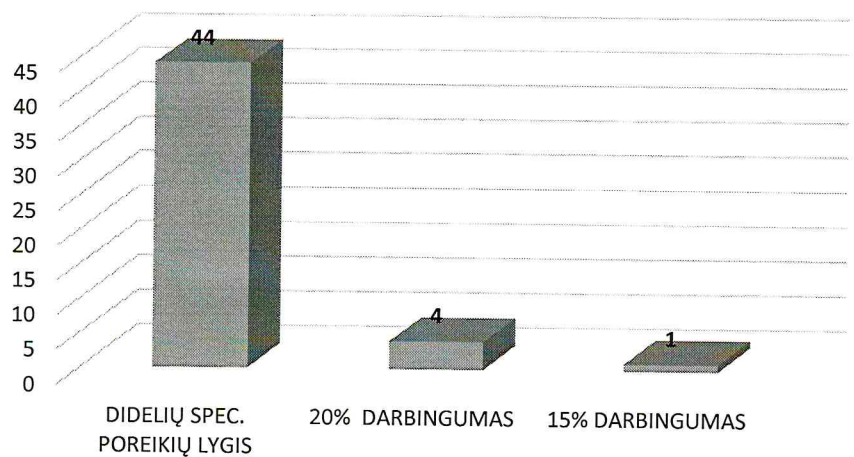
### GYVENTOJAI PAGAL IŠSILAVINIMĄ



### GYVENTOJŲ PASISKIRSTYMAS PAGAL SPEC. POREIKIUS



### GYVENTOJAI PAGAL NEJĖGALUMĄ



Kaip matome iš paveikslėlių globos namuose gyvena įvairaus amžiaus tarpsnius, įvairių šeimos statusą bei išsilavinimą, įvairius specialiuosius poreikių lygius turintys gyventojai. Lyginant su 2015 metais padėtis išliko beveik nepakitusi.

2016 metais visi globos namų gyventojai turėjo nustatytus nuolatinės priežiūros (pagalbos) arba nuolatinės slaugos poreikį.

#### 2.4. Įstaigos 2016 m. išlaidos (tūkst., Eur.)

Išlaidų pavadinimas	Savivaldybės biudžeto lėšos B	Specialiosios programos lėšos S	Valstybės biudžeto specialioji tikslinė dotacija D	Kita valstybės biudžeto specialioji tikslinė dotacija C	Parama	Iš viso
<b>DU ir soc.draudimas</b>	<b>125,8</b>	<b>80,0</b>	<b>65,9</b>	<b>3,4</b>		<b>275,1</b>
Darbo užmokestis	92,7	58,1	50,3	2,6		203,7
Soc.draudimo įmokos	33,1	21,9	15,6	0,8		71,4
<b>Prekės ir pasl. viso</b>	<b>2,8</b>	<b>97,6</b>	<b>1,8</b>		<b>1,2</b>	<b>103,4</b>
Mityba		46,7			1,0	47,7
Medikamentai		5,4				5,4
Ryšių paslaugos		1,0				1,0
Transporto išlaikymas		1,5				1,5
Apranga ir patalynė		2,3				2,3
Spaudiniai		0,1				0,1
Kitos prekės	2,2	10,7	1,8		0,2	14,9
Ilgalaikio materialiojo turto einamasis remontas		1,6				1,6
Komunalinės paslaugos	0,5	24,6				25,1
Kvalifikacijos kėl		0,8				0,8
Kitos paslaugos	0,1	2,9				3,0
<b>Iš viso:</b>	<b>128,6</b>	<b>177,6</b>	<b>67,7</b>	<b>3,4</b>	<b>1,2</b>	<b>378,5</b>

2.5. Globos namai-savivaldybės biudžetinė įstaiga, todėl savo veiklą planuoja atsižvelgiant į Palangos miesto savivaldybės patvirtintus strateginius tikslus.

Gyventojų amžiaus struktūros pokyčiai, žemas pragyvenimo lygis, sveikatos sutrikimai sąlygoja globos namų paslaugų poreikį labiausiai pažeidžiamoms gyventojų grupėms, ypač specialius poreikius turinčius žmones su negalia, pagyvenusius bei socialinės rizikos grupių asmenis. Mūsų darbo prioritetasis- teikti socialines paslaugas tiems, kurie turi sudėtingų socialinių problemų ir negali patys savimi pasirūpinti (visiška negalia).

Skatinti paslaugų gavėjų savarankiškumą, išlaikyti fizinį ir socialinį funkcionavimą bendruomenėje, gerinti tarpasmeninius santykius, skatinti užsiimti patinkančia veikla, šiems tikslams įgyvendinti

naudojami įvairūs darbo metodai: organizuojama individuali ir grupinė veikla, darbo ir meno terapija, muzikos terapija, psichologo paskaitos, pokalbiai prie arbatos, dainavimas, įvairių valstybinių bei asmeninių švenčių šventimas, skaitymas kambaryje ir kt.

2.6. Globos namuose veikia paslaugų gavėjų taryba, kuri aptaria, analizuoja, teikia pasiūlymus dėl socialinių paslaugų teikimo, dalyvauja skirstant paramą, teikia pasiūlymus dėl jos efektyvaus panaudojimo. Tarybos darbą kuruoja socialiniai darbuotojai.

2.7. Biudžetinė įstaiga Palangos miesto globos namai įsteigti 1994 m. gruodžio 1 d. Palangoje. Įstaiga turi teisę teikti stacionarines pagyvenusių ir neįgaliųjų asmenų globos paslaugas, viduriniojo medicinos personalo paslaugas teikiamas ligoniams ne ligoninėse, užsiimti stacionarine slaugos įstaigų veikla. Globos namai turi 2 licencijas : 1.Institucinė socialinė globa (ilgalaikė, trumpalaikė) senyvo amžiaus asmenims, 2.Institucinė socialinė globa (ilgalaikė, trumpalaikė) suaugusiems asmenims su negalia.

#### **Įstaigos organizacinė struktūra:**

Direktorius

Direktoriaus pavaduotojas

Vyr. buhalteris

Vyr. slaugytoja

Vyr. socialinė darbuotoja

Slaugytojos ir jų padėjėjos

Socialiniai darbuotojai ir jų padėjėjai.

Užimtumo specialistas

Aptarnaujantis personalas

#### **Procesas ir jo valdymo dalyviai**

Tiesiogiai procese dalyvauja, t.y. tiesiogiai bendrauja su paslaugų gavėjais ir teikia jiems įstaigos produktą (paslaugas), slaugytojos ir jų padėjėjos, socialiniai darbuotojai ir jų padėjėjos *Jų funkcijos:*

*Slaugytojos-* vykdyti įvairaus amžiaus paslaugų gavėjų slaugymą, laiku ir tinkamai paduoti gydytojo paskirtus vaistus ir atlikti gydymo procedūras, teikti skubią medicinos pagalbą, paduoti reikiamą maistą, maitinti arba padėti valgyti, kontroliuoti slaugytojų padėjėjų darbą.

Visi globos namų gyventojai aprūpinami pagrindiniais būtinaisiais medikamentais, skirtais palaikomajam gydymui, o taip pat medikamentais ir vienkartinėmis medicininėmis priemonėmis, skirtomis skubiai pagalbai pagal nustatytus normatyvus ( 0,55Eur. per dieną vienam gyventojui). Klaipėdos Optikų centro specialistės surengė nemokamą regos patikrą paslaugų gavėjams, jų nešiojamų akinių tinkamumą, regos sutrikimus, rekomenduota kam reikalingas operacinis gydymas, rekomenduoti akiniai skaitymui.

*Slaugytojų padėjėjos*- tvarko paslaugų gavėjų kambarius, rūpinasi švara. Jų pareiga išlaikyti tvarkingą, patrauklią, malonią aplinką globos namuose, vykdyti paslaugų gavėjų prašymus susijusius su tvarka ir švara. Paduoda reikiamą maistą, maitina arba padeda valgyti, užtikrina paslaugų gavėjų higienines reikmes, asistuoja slaugytojai .

**Socialinių darbuotojų** pagrindinis tikslas yra žmogaus socialinė integracija, sėkminga bei sklandi jo adaptacija naujoje aplinkoje, bei rehabilitacija po persirgtų ligų ar traumų. Kiekvienam asmeniui atvykus į globos namus , yra sudaromas ISGP (individualus socialinės globos planas), kuris peržiūrimas ir tikslinamas kartą per metus, o esant reikalui, pasikeitus asmens sveikatos būklei ar asmens poreikiams ir dažniau, taip pat planuoja ir organizuoja paslaugų gavėjų laisvalaikį ir užimtumą, sprendžia iškilusias problemas.

Visi šie darbuotojai privalo suteikti paslaugų gavėjams ir jų giminaičiams reikiamą informaciją arba nurodyti kur galima kreiptis norint ją gauti. Artimuosius informuoja dėl paslaugų gavėjo sveikatos būklės pasikeitimo, planuojamo gydymo, gyvenamojo kambario ar kambario draugo pasikeitimo, išklausomi pageidavimai, nusiskundimai ir į juos operatyviai reaguojama. Tarpininkaujama atkuriant nutrūkusius ryšius su šeimos nariais, draugais, pažįstamais, buvusia bendruomene, sudaromos galimybės patiems bendrauti laiškais, telefonu. Teiktos tarpininkavimo paslaugos ir už globos namų ribų-Sodroje tvarkyti dokumentai dėl transporto išlaidų kompensacijos mokėjimo, socialinės rūpybos skyriuje keisti neįgaliojo pažymėjimai, tvarkyti dokumentai naujai atvykusiems gyventojams, siųsti registruoti laiškai, migracijos tarnyboje keisti pasai, asmens tapatybės kortelės, lydėti į įvairias gydymo įstaigas.

Teikdami gyventojams kvalifikuotą priežiūrą, siekdami užtikrinti paslaugų kokybę, socialinei darbuotojai įgyvendino šiuos uždavinius:

1. Užtikrino, kad kiekvienas gyventojas gautų gyvybiškai būtinas paslaugas tose srityse, kuriose asmuo pats negali apsitarnauti.
2. Kokybiškai dirbo individualų darbą su gyventojais, pildė globos planus.
3. Orentuojantis į kiekvieno asmens poreikius, pomėgius ir interesus organizavo darbinę veiklą, laisvalaikį, užimtumą.
4. Gynė gyventojų teises ir teisėtus interesus, sudarė sąlygas gauti reikiamą informaciją, konsultuotis su kitų institucijų specialistais.
5. Tarpininkavo teikiant kokybiškas būtinas ir papildomas paslaugas globos namų gyventojams.
6. Rinko, tyrė, grupavo ir apibendrino gyventojams iškilusias problemas.
7. Tvarkė globos namų duomenų apskaitą, asmens bylas.

2016m. globos namuose vyksta įvairaus žanro koncertai: Vaikų folklorinio ansamblio „Ciroliuks“, kurio klausėsi 27 gyventojai, darželio-lopšelio „Nykštukas“ vaikų koncertas, skirtas

Kovo 8-osios proga-25 gyventojai, 2 ansamblio „Elija“ koncertai-24 ir 26 gyventojai, Maltos ordino savanorių koncertas-21 gyventojas, pradinės mokyklos vaikų koncertas-25 gyventojai, ansamblio „Mėguva“ koncertas, dalyvauta koncerte Kurhauze, vaikų globos namų „Rytas“ viešnage, surengta Šv. Agotos ir duonos dienos paminėjimas, meilės dainų ir poezijos popietė prie arbatos, užsiėmimai grupėse pagal pomėgius „Piešinių ir rankdarbių pasaulis“, muzikos terapijos užsiėmimai, kino filmų, nuotraukų peržiūra, krepšinio ryngtynių stebėjimas, knygų skaitymai tiems, kurie patys to padaryti nebegali ir kt. Kalėdiniu laikotarpiu surengta adventinis rytmetis – 27 gyventojai, adventinė-kalėdinė vakaronė-23 gyventojai, 2 grožio salono renginiai pasitinkant Šv. Kalėdas, šventinė kūčių vakarienė, dalyvaujant parapijos kunigui bei Savivaldybės Merui..

Dalyvavome kasmetinėje akcijoje Sausio 13 dienai organizuojamos Tarptautinės komisijos nacių ir sovietinių okupacinių režimų nusikaltimams Lietuvoje įvertinti „Atmintis gyva, nes liudija“.

Kiekvieno mėnesio pirmą penktadienį globos namuose vyksta šv. mišios, dalyvauta Palangos Šv. Mergelės Marijos Ėmimo į dangų bažnyčios Didžiojo ketvirtadienio mišiose, gegužės mėnesį kasdien giedame Šv. Marijos litaniją.

Užgavėnės, persirengėlių apsilankymas labai laukiama ir mėgstama šventė.

Pasivaikščiėjimai lauke, išvykos prie jūros, botanikos parką ir gintaro muziejų, į Japonišką sodą, HBH kavinę, Klaipėdos zoologijos sodą, į kino teatrą, Basanavičiaus gatvę, Klaipėdos delfinariumą, artėjant vėlinėms aplankytos Palangos ir Šventosios kapinės. Ekskursija į Kretingos žiemos sodą, kavinę „Vienkiemis“, į biblioteką pasikeisti knygų.

Dalyvauta Seimo rinkimuose.

Vykdomi bendruomenės susirinkimai.

Švenčiami paslaugų gavėjų gimtadieniai.

Kiekvieną ketvirtadienį vykstame nupirkti reikalingų prekių pagal asmeninį poreikį.

Organizuojami renginiai globos namų gyventojams ypatingi tuo, kad jie skatina džiaugtis gyvenimu, praskaidrina kasdienybę, duoda galimybę pabendrauti, padeda atsipalaiduoti. Užsiimdami mėgstama veikla, bent tuo metu nesijaučia vieniši ir apleisti artimųjų, jaučiasi kur kas sveikesni, galintys išreikšti save. Turiningas laisvalaikis padeda lengviau prisitaikyti prie naujo gyvenimo būdo, adaptuotis naujoje aplinkoje, suteikia norą gyventi, skatina visuomeninį aktyvumą ir norą bendrauti, globotiniai gali dalintis patirtimi su kitais, dvasiškai tobulėti ir džiaugtis geresne gyvenimo kokybe.

Tiesiogiai procese dalyvaujančių darbuotojų tiesioginis vadovas yra vyr. slaugytoja ir vyr. socialinė darbuotoja. Vyr. slaugytojos pareigos yra koordinuoti darbą tarp padalinių - slaugytojų ir jų padėjėjų, virtuvės ir kito aptarnaujančio personalo. Užtikrinti racionalų materialinių vertybių panaudojimą ir

inicijuoti jų pirkimą, aukštą paslaugų gavėjų aptarnavimo kultūrą, kontroliuoti darbuotojų asmens higienos ir sanitarijos taisyklių laikymąsi, teikti pasiūlymus dėl racionalaus darbo.

Sveikatos priežiūros tarnyba vadovavosi globos namų veiklos programa ir vykdė šias veiklas:

1. Organizavo asmens sveikatos priežiūros paslaugas.
2. Vykdė slaugą ir padėjo užtikrinti gyventojų gyvybines veiklas.
3. Organizavo gyventojų sveikatos profilaktinius patikrinimus.
4. Teikė asmens higienos paslaugas.
5. Vykdė prieš epidemiologinių susirgimų prevenciją ir kontrolę.
6. Organizavo ir vykdė sanitarijos ir asmens higienos prevenciją ir kontrolę.
7. Siekiant šviesti paslaugų gavėjus įvairiais klausimais, buvo pravesta paskaita apie sveiką gyvenimo būdą, norintiems buvo matuojamas kaulų tankis.

Vyr. slaugytojos ir vyr. socialinio darbuotojo tiesioginis vadovas yra direktorius, kuris organizuoja ir vykdo įstaigos ūkinę veiklą, sprendžia strateginio plėtojimo klausimus. Jis taip pat yra tiesioginis vadovas ir direktoriaus pavaduotojui, kuris yra atsakingas už ūkinę veiklą, buhalteriiui, kuris yra atsakingas už apskaitą, išteklius ir jų panaudojimą, finansinių pajamų naudojimą.

## 2.8. Planavimas

Už planavimą įstaigoje yra atsakingas direktorius, vertina įstaigos padėtį, nagrinėja paskirtą biudžetą, išlaidas, jų santykį. Direktorius kasmet sudaro veiklos planą, kuriame suformuluoja įstaigos tikslus ir uždavinius bei priemones jų realizavimui.

Tiesiogiai procese dalyvaujantiems keliamas vienas ir tas pats uždavinys- užtikrinti pagyvenusių žmonių ir neįgalių asmenų stacionarią socialinę globą ir slaugą, o vyr. slaugytojai ir vyr. soc. darbuotojai direktorius pateikia užduotį prižiūrėti, kad šios paslaugos būtų aukštos kokybės. Iš esmės tiesioginių vadovų tikslai ir uždaviniai remiasi į jų darbo funkcijas.

## Atlyginimas.

Atlyginimai visada yra išmokami nustatytais mėnesio dienomis, per mėnesį mokama du kartus: avansas ir atlyginimas.

## Kontrolė

Pastoviai vyksta virtuvės patikrinimas, už kurį atsakinga vyr. slaugytoja, dietistė. Yra kreipiamas dėmesys į virtuvės tvarką, maisto kokybę, sterilumą, darbuotojų higienos laikymąsi. Slaugytojų ir jų padėjėjų darbo kokybė stebima kasdien.

Socialinių darbuotojų darbas kontroliuojamas pagal jų mėnesinį priemonių planą .

**2.9. Neigiami rodikliai:** globos namų pastato aplinka nepakankamai pritaikyta ilgalaikės socialinės globos paslaugų teikimui, todėl reikalinga atlikti aplinkos infrastruktūros gerinimo darbus. (sutvarkyti šaligatvius, įrengti daugiau suoliukų, pavėsinę)..

## 2.10. 2016 metais įstaigos darbą tikrino:

- Palangos miesto valstybinė maisto ir veterinarijos tarnyba - pažeidimų nenustatyta.

-Klaipėdos Visuomenės sveikatos centro Palangos skyrius, vykdamas Lietuvos Respublikos Sveikatos apsaugos ministerijos 2016 metų balandžio mėn. 1d. pavedimą įvertinti globos namų atitiktį Lietuvos higienos normos HN 125:2011 „Suaugusių asmenų stacionarios socialinės globos įstaigos bendrieji sveikatos saugos reikalavimai“, Lietuvos higienos normos HN 47-1:2012 „Sveikatos priežiūros įstaigos. Infekcijų kontrolės reikalavimai“, Lietuvos higienos normos HN 130:2012 „Skalbyklų paslaugų sveikatos saugos reikalavimai“, HN 66:2013 „Medicininį atliekų tvarkymo saugos reikalavimai“. Pažeidimų nenustatyta.

- Lietuvos Respublikos Seimo kontrilierių įstaiga „Dėl žmogaus teisių padėties Šiaulių apskrities suaugusiųjų asmenų globos įstaigose“. 2016-07-20 ataskaitoje Nr.2016/1-40 pateikė rekomendacijas, kurios, sudarius rekomendacijų įgyvendinimo planą, iki 2016 m. spalio 10 d. buvo įgyvendintos.

## 2.11. Išvados

Palangos miesto globos namų veikla planuojama ir vykdoma ta linkme, kuri efektyviausiai padeda įgyvendinti globos namų misiją, įvykdyti visus numatytus uždavinius ir priemones bei pasiekti aukščiausius rezultatus ilgalaikės socialinės globos paslaugų teikime, nes įstaigoje tikrai yra sukurta palanki aplinka tiek darbuotojams, tiek paslaugų gavėjams. Visų grandžių darbuotojai stengiasi gerinti paslaugų teikimo lygį, kad Palangos miesto globos namai būtų populiarūs ir kad juose noriai apsigyventų Palangos miesto gyventojai, kuriems šios paslaugos reikalingos.

Paslaugų gavėjų sudėtis labai nevienalytė: tai suaugę darbingo amžiaus žmonės su sunkia fizine negalia, suaugę asmenys su fizine negalia, tačiau turintys nustatytą 0-25 proc. darbingumo lygį arba visišką nedarbingumą, pensininkai, senyvo amžiaus žmonės su sunkia negalia, nevienodas ir gyventojų amžius nuo 33 iki 95 metų, išryškėja ypatingas darbuotojų komunikacinių sugebėjimų poreikis.

Užsimezgęs glaudus bendradarbiavimas su socialiniais partneriais - Klaipėdos valstybinės kolegijos Sveikatos mokslų ir Socialinio darbo fakultetais. Šių fakultetų studentai atlieka praktiką globos namuose. 2016 m. praktiką atliko 4 studentės.

**Teigiami globos namų pastato ir aplinkos rodikliai:** gera geografinė padėtis ir erdvi teritorija, įrengta vietinė dujinė katilinė, keleivinis liftas, po įstaigos modernizavimo yra tik vienviečiai ir dviviečiai kambariai, pagerėjo gyventojų privatumas, nes visuose dviviečiuose kambariuose įrengtos širmos,

pagerėjo darbuotojų darbo sąlygos, paslaugų kokybė visiškai atitinka įstaigai keliamus reikalavimus.

Socialinės apsaugos programos įgyvendinimo teigiamas rezultatas yra tai, kad asmenys, kuriems reikalinga socialinė globa, gauna jų poreikius tenkinančių bazinių paslaugų kompleksą, kas padeda asmeniui tęsti pilnavertį gyvenimą globos namuose.

2016 metais vidutinis paslaugų gavėjų amžiaus vidurkis – 80 m. Naujai atvykusių 11, Anapilin išėjo – 9 paslaugų gavėjai. Pagrindinė mirties priežastimi buvo kraujotakos sistemos sutrikimai, kuriems įtaką darė gyventojų amžius ir kraujotakos sistemos ligų progresavimas.

Globos namai turi savo internetinę svetainę, kurioje galima susipažinti su įstaigos veikla, bei apie įstaigoje vykstančius renginius sužinoti socialiniame tinkle „Facebook“.

Direktorė



Irena Biriukaitė