

PATVIRTINTA

Palangos miesto savivaldybės tarybos

2011 m. vasario 18 d. sprendimu Nr. T2-19

**PALANGOS MIESTO STRATEGINIS
PLĖTROS PLANAS IKI 2020 METŲ**

TURINYS

IŽANGA	3
1. EKONOMINĖS, EKOLOGINĖS, SOCIALINĖS BŪKLĖS ANALIZĖ	5
1.1 DEMOGRAFINĖ-SOCIALINĖ SITUACIJA	5
1.1.1 Gyventojai ir jų kaita.....	5
1.1.2 Švietimas.....	7
1.1.3 Gyventojų sveikatos būklė ir sveikatos priežiūros sistema.....	9
1.1.4 Gyvenimo lygis ir socialinė apsauga.....	11
1.1.5 Saugumo užtikrinimas.....	13
1.2 EKONOMIKA IR TURIZMAS.....	15
1.2.1 Gyventojų užimtumas ir verslumo lygis.....	15
1.2.2 Svarbiausi ekonomikos sektoriai	17
1.2.3 Turizmo paklausa.....	21
1.2.4 Turizmo paslaugų portfelis.....	26
1.3 INFRASTRUKTŪRA IR EKOLOGIJA	31
1.3.1 Miesto teritorija	31
1.3.2 Aplinkos būklė.....	33
1.3.3 Transporto sistema.....	37
1.4 SSGG ANALIZĖ	41
2. PALANGOS MIESTO VIZIJA IKI 2020 METŲ	44
3. PALANGOS MIESTO PLĖTROS SRITYS	46
3.1 GYVENIMO KOKYBĖS IR SOCIALINIO SAUGUMO GERINIMAS.....	49
3.2 DARNIOS APLINKOS VYSTYMAS	52
3.3 KURORTO PATRAUKLUMO DIDINIMAS.....	55
3.4 MIESTO SAVIVALDOS GERINIMAS	58
4. PLANO RENGIMO EIGA IR DALYVIAI	60
5. PAVEIKSLŲ SĄRAŠAS	62
6. LENTELIŲ SĄRAŠAS	63
7. TEKSTE VARTOJAMI SUTRUMPINIMAI	64
8. PRIEDAI	65

IŽANGA

Strateginis planavimas – procesas, kurio metu nustatomos veiklos kryptys ir būdai institucijos misijai vykdyti, numatytiems tikslams ir rezultatams pasiekti, efektyviai panaudojant finansinius, materialinius ir žmogiškuosius išteklius. Strateginis planas – ilgalaikis (7 ir daugiau metų) strateginio planavimo dokumentas, kuriame numatomi atitinkami strateginiai tikslai, siektini rezultatai ir planuojamas jų įgyvendinimas.

Palangos miesto strateginis plėtros planas iki 2020 metų yra sudedamoji strateginio miesto valdymo dalis. Strateginis planas skirtas Palangos miesto savivaldybei ir bus įgyvendinamas jame numatytas priemonės detalizuojant savivaldybės trejų metų veiklos planuose. Strateginio plano įgyvendinimo kontrolė ir poveikio miesto raidai vertinimas atliekamas vadovaujantis Palangos miesto strateginio plėtros plano rengimo/koregavimo, įgyvendinimo bei priežiūros metodika, kuri apima plano įgyvendinimo ir koregavimo procesų aprašymą ir rodiklių sistemą. Strateginiu planu yra įtvirtinamos pagrindinės miesto vystymosi gairės ir kryptys. Keičiantis miesto aplinkai, atsirandant naujiems poreikiams ir galimybėms, planas gali būti koreguojamas, tikslinamas pagal metodikoje numatytą tvarką. Plano valdymo ir stebėsenos sistema numato galimybes suinteresuotoms šalims teikti pastabas bei pasiūlymus dėl veiksmų ar stebėsenos rodiklių įtraukimo, pašalinimo ir koregavimo.

Strateginio plano dokumente pateikiama:

- Palangos miesto istorinės raidos analizė – pagrindiniai praėjusio dešimtmečio demografiniai–socialiniai, ekonomikos ir turizmo bei infrastruktūros ir ekologijos rodikliai;
- Palangos miesto vizija iki 2020 metų;
- Strateginiai tikslai, uždaviniai ir priemonės, detalizuojami pagal keturias strateginės plėtros kryptis: gyvenimo kokybės ir socialinio saugumo gerinimas, darnios aplinkos vystymas, kurorto patrauklumo didinimas, miesto savivaldos gerinimas;
- Strateginio plano įgyvendinimo orientacinis lėšų poreikis;
- Trumpa strateginio plano rengimo eigos apžvalga;
- Palangos miesto gyventojų ir Palangos miesto savivaldybės tarybos narių apklausos rezultatai.

Pagal 2010 m. rugpjūčio 10 d. pasirašytą sutartį Nr. 10/08/10-01/41-PS Palangos miesto savivaldybės administracija, bendradarbiaudama su UAB „Ekonominės konsultacijos ir tyrimai“, atnaujino Palangos miesto savivaldybės strateginį plėtros planą. Trejų metų veiklos plano prioritetinės sritys, tikslai, uždaviniai, priemonės bei pasiekimo rodikliai bus tiesiogiai susiejami su Palangos miesto savivaldybės strateginiu plėtros planu.

Palangos miesto savivaldybės strateginis plėtros planas parengtas įgyvendinant Europos socialinio fondo agentūros (ESFA) administruojamą projektą „Palangos miesto

savivaldybės strateginio plėtros plano atnaujinimas“. Įgyvendinant projektą buvo atlikta išsami esamos situacijos analizė – Palangos miesto esamos situacijos, ekonominės, ekologinės ir socialinės būklės analizė. Siekiant, kuo išsamiau atlikti esamos situacijos analizę, prieš atnaujinant plėtros strateginį planą, buvo inicijuota bei atlikta ekspertinė Palangos miesto Tarybos narių apklausa, didelės apimties Palangos gyventojų apklausa (daugiau nei 500 respondentų), verslo atstovų apklausa. Rengiant plano projektą buvo aktyviai bendradarbiaujama su Palangos savivaldybės administracijos vadovais ir darbuotojais, verslo bei visuomenės atstovais: organizuotos darbo grupės su Strateginio planavimo grupe, Tarybos nariais, verslo atstovais. Darbo grupių metu buvo naudojamos esamos situacijos analizės bei atliktų apklausų rezultatai. Remiantis atlikta analize, apklausų metu gautais rezultatais, darbo grupių metu surinkta informacija, nustatytomis Palangos miesto stipriosiomis ir silpnosiomis pusėmis (SSGG analizė), strateginiame plane atspindima miesto plėtra remiantis įvairių suinteresuotų šalių (politikų, bendruomenės ir verslo atstovų, vykdomosios valdžios, savivaldybės darbuotojų bei kitų suinteresuotų šalių) suformuota pozicija. Parengti darbai, atitinkamų projekto etapų ataskaitos bei planas buvo viešinamas miesto gyventojams.

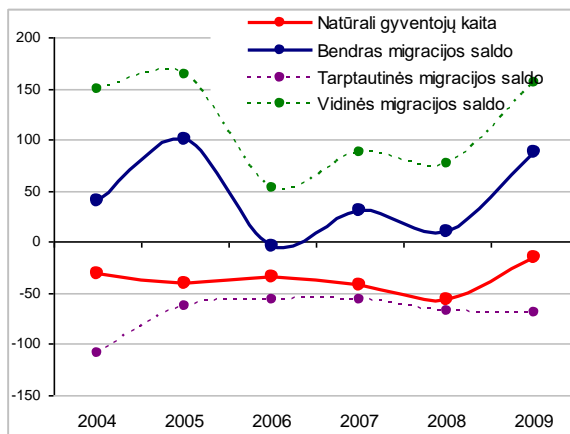
1. EKONOMINĖS, EKOLOGINĖS, SOCIALINĖS BŪKLĖS ANALIZĖ

1.1 Demografinė-socialinė situacija

1.1.1 Gyventojai ir jų kaita

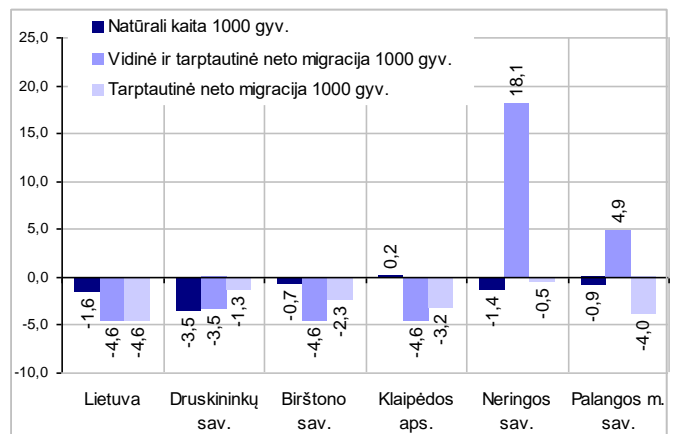
2010 m. pradžios duomenimis, Palangos m. savivaldybėje buvo užregistruota 17,6 tūkst. gyventojų, tai sudaro 4,7 % Klaipėdos apskrities gyventojų. Lyginant su 2004 m., gyventojų skaičius Palangos mieste padidėjo 42 asmenimis arba 0,2 %. Oficialaus gyventojų skaičiaus padidėjimą nagrinėjamu periodu nulėmė teigiami vidinės migracijos srautai, nes tiek natūrali gyventojų kaita (gimusiųjų ir mirusiųjų skirtumas), tiek tarptautinės migracijos saldo (atvykusiųjų ir išvykusiųjų skirtumas) yra neigiami (žr. 1 paveikslas).

**1 paveikslas. Natūrali gyventojų kaita ir migracijos saldo
Dinamika Palangos m. savivaldybėje**



Šaltinis: Statistikos departamentas

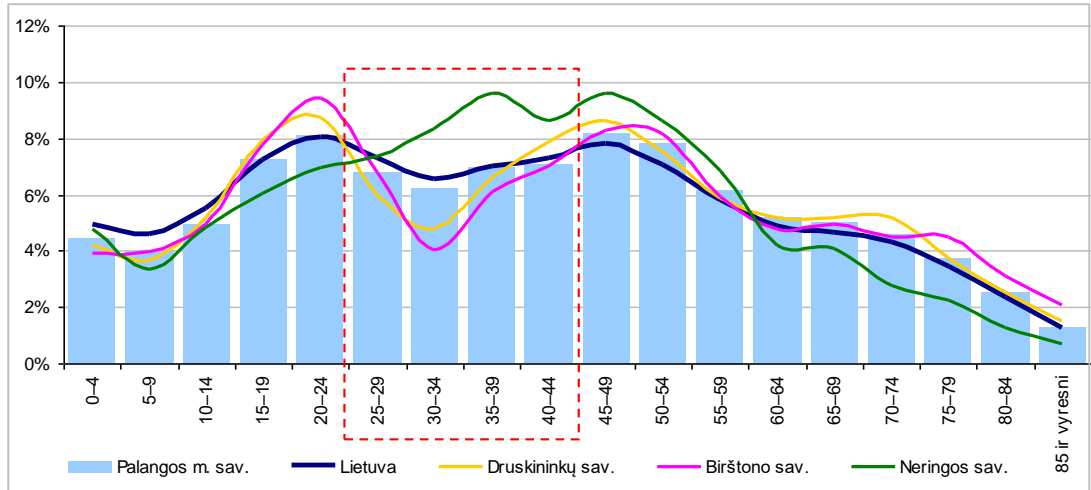
Palyginimas (2009 m.)



Lyginant situaciją Palangos mieste su šalyje ir kituose kurortuose vyraujančiomis tendencijomis, išryškėja, jog gyventojų skaičiaus mažėjimo tendencijos yra būdingos visai šaliai bei kurortams, esantiems toliau nuo jūros: per 2004–2010 m. gyventojų skaičius Lietuvoje sumažėjo 3,4 %, Druskininkų savivaldybėje – 4 %, Birštono savivaldybėje – 3,7 %. Tuo tarpu Pajūrio kurortuose fiksuojamas gyventojų skaičiaus augimas dėl teigiamų vidinės migracijos srautų: Palangos m. savivaldybėje – 0,2 %, Neringos savivaldybėje – 40 %.

Šį reiškinį paaiškina tai, kad pateiktas gyventojų skaičius atspindi oficialiai savivaldybėje registruotų, tačiau nebūtinai nuolat mieste gyvenančių asmenų skaičių. Oficialių gyventojų skaičių dirbtinai padidina asmenys, realiai gyvenantys kituose miestuose, tačiau įsigiję nekilnojamąjį turtą ir deklaruavę gyvenamąją vietą Palangoje.

2 paveikslas. Gyventojų sudėtis pagal amžių (2010 m. pradžioje)



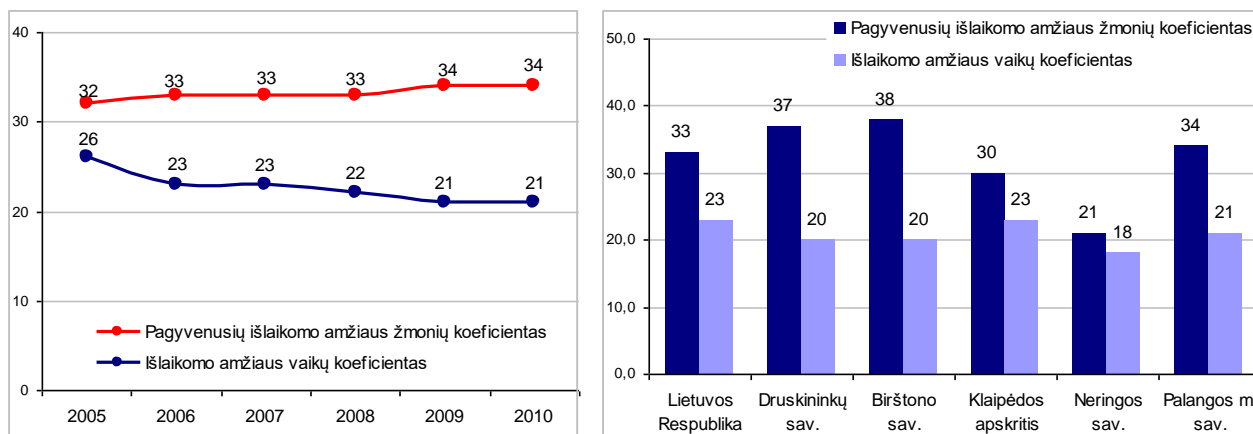
Šaltinis: Statistikos departamentas

2010 m. pradžios duomenimis Palangos miesto gyventojų pasiskirstymas pagal amžių yra: 14,6 % sudaro vaikai (iki 15 m.), 65,2 % – darbingo amžiaus gyventojai, 20,2 % – pensinio amžiaus gyventojai. Lyginant su 2004 m., vaikų dalis sumažėjo 4,1 procentinio punkto, darbingo amžiaus gyventojų dalis išaugo 3,5 procentinio punkto, pensinio amžiaus – 0,5 procentinio punkto.

Gyventojų struktūros išskleidimas į 5 metų amžiaus grupes rodo, kad amžiaus piramidėje stebima disproporcija – įduba 25–45 m. amžiaus grupėse ir iškilimas brandaus, priešpensinio amžiaus grupėse. Tokia situacija susiklostė dėl didelių jaunų darbingo amžiaus asmenų emigracijos į didmiesčius ar kitas šalis ir iš esmės yra būdinga visai Lietuvai (Birštono ir Druskininkų kurortuose šis reiškinys yra dar ryškesnis). Oficialūs duomenys rodo, kad gyventojų pasiskirstymas Palangos mieste yra artimas šalies, tačiau tikėtina, kad vaizdą Palangos mieste sušvelnina aukščiau minėtas „realių“ ir „registruotų“ gyventojų skaičiaus neatitikimas.

Visuomenės senėjimo tendencijas atspindi skaičiuojamas demografinis senatvės koeficientas (pagyvenusių (60 m. ir daugiau) žmonių skaičius, tenkantis šimtui vaikų (iki 15 m.)). Palangos mieste šis koeficientas per 2005–2010 m. išaugo nuo 126 iki 166; bendrai šalyje – nuo 118 iki 140. Lyginant su kitais Lietuvos kurortais, demografinis senatvės koeficientas Palangos mieste viršija Neringos savivaldybės koeficientą (118), tačiau yra mažesnis nei Birštone (186) ar Druskininkuose (179).

3 paveikslas. Išlaikomo amžiaus gyventojų koeficientas (metų pradžioje) Dinamika Palangos m. savivaldybėje Palyginimas (2010 m.)



Šaltinis: Statistikos departamentas

Visuomenės senėjimo procesas yra susijęs su ateities iššūkiais socialinėje srityje. Pvz., yra skaičiuojamas rodiklis, atspindintis išlaikomo amžiaus asmenų našatą, tenkančią darbingo amžiaus gyventojams (šiuo atveju 15–59 m. amžiaus). 2009 m. šimtui 15–59 m. amžiaus gyventojų teko 34 pagyvenę asmenys ir 21 vaikas, t. y. bendras išlaikomo amžiaus asmenų skaičius siekė 55.

Lyginant su situacija šalyje ir kituose kurortuose, išryškėja, kad visuose kurortuose, išskyrus Neringą, pagyvenusių išlaikomo amžiaus asmenų koeficientas viršija šalies vidurkį, o išlaikomo amžiaus vaikų koeficientas nesiekia šalies vidurkio. Išlaikomo amžiaus vaikų koeficientas mažėja tiek bendrai šalyje, tiek visuose kurortuose, tiek visose Klaipėdos apskrities savivaldybėse. Pagyvenusių išlaikomo amžiaus asmenų koeficientas šalyje auga, tačiau situacija skiriasi priklausomai nuo savivaldybės. Pažymėtina, kad apibendrintas Klaipėdos apskrities rodiklis per 2005–2010 m. nepakito, tačiau atskirai nagrinėjant savivaldybes, matosi, jog koeficientas auga tik Klaipėdos m. ir Palangos m. savivaldybėse, kitose – mažėja.

1.1.2 Švietimas

2004–2008 m. Palangos m. savivaldybėje veikė 4 ikimokyklinio ugdymo įstaigos, 2009 m. pradėjo veikti dar viena. Bendras vietų skaičius šio tipo įstaigose per 2004–2009 m. laikotarpį išaugo nuo 632 iki 665, t.y. 5 %. Ikimokyklinio ugdymo įstaigas lankančių vaikų skaičius per tą patį laikotarpį išaugo nuo 609 iki 672 vaikų, t. y. 10 %.

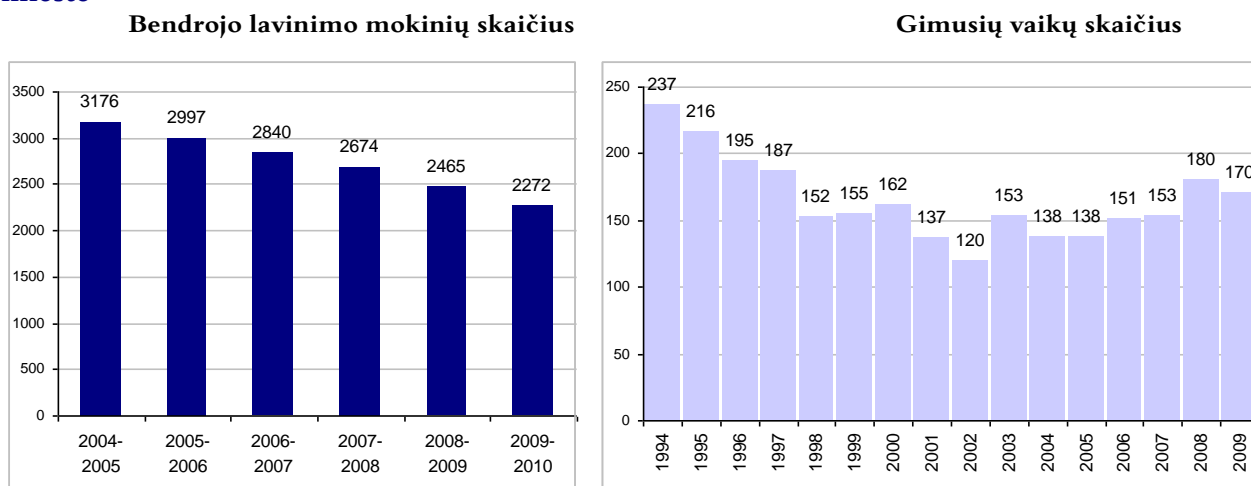
Vertinant ikimokyklinio ugdymo vietų pakankumą, skaičiuojamas santykinis rodiklis – vietų skaičius, tenkantis šimtui vaikų. 2009 m. Palangos mieste šimtui vaikų teko 99

vietos (2004 m. – 104 vietos), tai yra artima reikšmė šalies (98) bei Klaipėdos apskrities (100) rodikliams.

Statistikos departamento duomenimis 2009–2010 mokslo metais Palangos m. savivaldybėje veikė 7 bendrojo lavinimo mokyklos, kuriose mokėsi 2272 mokiniai. Mokinių skaičius bendrojo lavinimo mokyklose Palangos mieste kasmet mažėja, lyginant su 2004–2005 mokslo metais mokinių skaičius sumažėjo 904 mokiniais, t. y. 28 %. Klaipėdos apskrityje per šį laikotarpį didesnis procentinis mokinių skaičiaus sumažėjimas buvo užregistruotas tik Skuodo r. savivaldybėje.

Mažėjant mokinių skaičiui, mažinamas ir mokyklų bei mokytojų skaičius. 2005–2006 m. mieste veikė 9 bendrojo lavinimo mokyklos, tačiau iki 2009–2010 mokslo metų jų liko 7. Nors mokytojų (į mokytojų skaičių įskaitomi ir mokyklų vadovai) skaičius nagrinėjamu laikotarpiu svyravo, tačiau vyrauja taip pat mažėjimo tendencija. Lyginant su 2004–2005 m., mokytojų skaičius sumažėjo nuo 266 iki 221, t. y. 17 %.

4 paveikslas. Mokinių ir per metus gimstančių vaikų skaičiaus dinamika Palangos mieste



Šaltinis: Statistikos departamentas

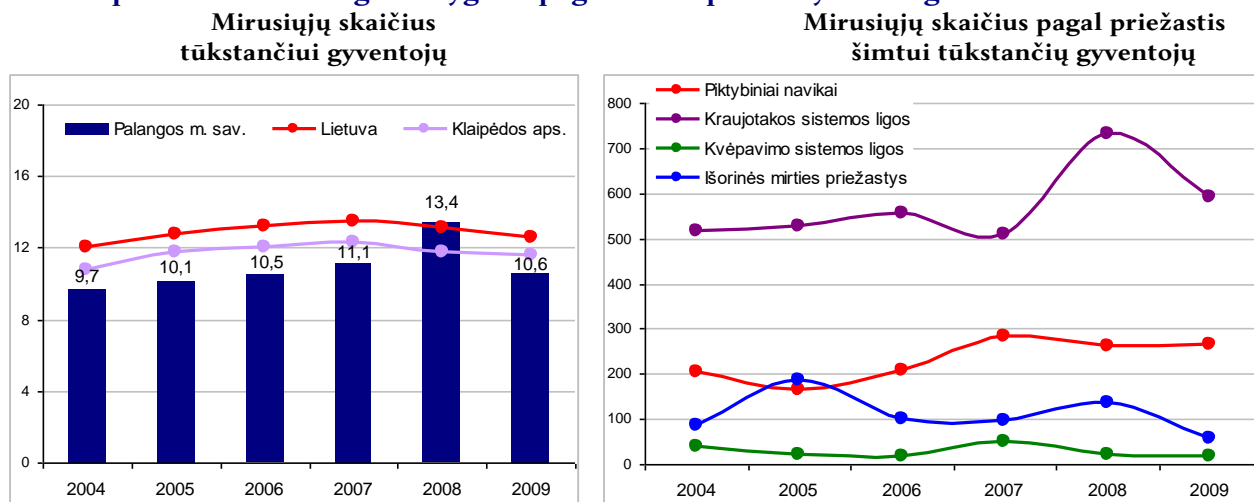
Mokymo įstaigų poreikį ateityje iš dalies leidžia prognozuoti gimstamumo rodikliai. Šiuo metu stebimas bendrojo lavinimo mokinių skaičiaus mažėjimas atspindi neigiamas gimstamumo tendencijas, vyravusias iki 2002 m., tačiau vėlesniais metais ėmė ryškėti gimstamumo rodiklių augimo tendencijos: 2009 m. gimė 42 % daugiau vaikų nei 2002 m., o gimusiųjų skaičius, tenkantis tūkstančiui gyventojų, išaugo nuo 6,8 iki 9,7. Nors gimstamumo rodiklių dinamika sudaro prielaidas tikėtis bendrojo lavinimo mokinių skaičiaus augimo artimoje ateityje, tačiau prieš darant išvadas, reikėtų atsižvelgti į migracijos srautus bei įvertinti realų nuolatinių gyventojų skaičių. Šiuo metu prieinami duomenys to padaryti neleidžia. Oficialūs skaičiai bus patikslinti Statistikos departamentui atlikus planuojamą Visuotinį gyventojų ir būstų surašymą 2011 m.

2001 m. bendradarbiaujant VŠĮ Kauno paslaugų verslo darbuotojų profesinio rengimo centrui ir VĮ poilsio namams „Baltija“, buvo atidarytas Kurorto verslo skyrius, kuriame pradėtas 3 lygmens (pagal ISCED, vidurinis ugdymas) Smulkiojo verslo paslaugų organizatoriaus (specializacija – kurorto verslas) rengimas.

1.1.3 Gyventojų sveikatos būklė ir sveikatos priežiūros sistema

Analizuojant sveikatos apsaugos būklę, kaip apibendrinantis rodiklis dažniausiai naudojama vidutinė gyvenimo trukmė. Klaipėdos apskrityje vidutinė gyvenimo trukmė 2009 m. siekė 73,68 metų ir pagal šį rodiklį nusileido tik Kauno apskrčiai. Kadangi šis rodiklis skaičiuojamas tik apskričių lygmeniu, nėra galimybės įvertinti Palangos miesto situacijos. Kaip alternatyvus apibendrinantis rodiklis dažnai taip pat naudojamas mirtingumo lygis, parodantis, kiek mirusiųjų tenka tūkstančiui gyventojų. Palangos mieste 2009 m. duomenimis mirtingumo lygis siekė 10,6 mirusiųjų tūkstančiui gyventojų. Per 2004–2008 m. mirtingumo lygis mieste kasmet augo ir 2008 m. buvo pasiekęs 13,4, tačiau 2009 m. sumažėjo iki 10,6. Lyginant su šalies (12,6) ar Klaipėdos apskrities (11,6) rodikliais, Palangos miestas pasižymi žemesniu mirtingumo lygiu, išskirtiniai tik 2008 m.

5 paveikslas. Mirtingumo lygis ir pagrindinės priežastys Palangos mieste



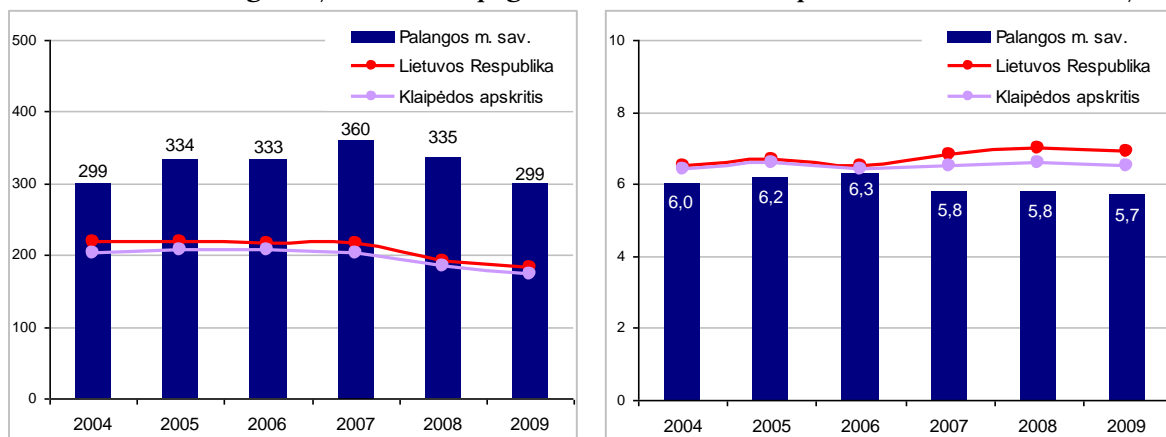
Šaltinis: Statistikos departamentas

Palangos mieste, kaip ir bendrai šalyje, didžiausias mirtingumas nuo kraujotakos sistemos ligų, piktybinių navikų ir išorinių mirties priežasčių. Per 2004–2009 m. mirtingumas nuo kraujotakos sistemos ligų išaugo 14 % (nuo 516,8 iki 590,6 mirusiųjų šimtui tūkstančių gyventojų), nuo piktybinių navikų – 31 % (nuo 204,5 iki 266,9 mirusiųjų šimtui tūkstančių gyventojų). Mirtingumas nuo išorinių priežasčių (dažniausios: avarijos, savižudybės) savivaldybėje gana ženkliai svyravo (2005 m. buvo pasiekęs 187,1; 2008 m. – 136,4), tačiau vertinant bendrą

pokytį per 2004–2009 m. fiksuojamas 33 % sumažėjimas – nuo 85,2 iki 56,8 mirusiųjų šimtui tūkstančių gyventojų.

2009 m. duomenimis, Palangos m. savivaldybėje veikė 25 asmens sveikatos priežiūros įstaigos: 2 ligoninės, 1 ambulatorinė sveikatos priežiūros įstaiga, 16 privačių asmens sveikatos priežiūros įstaigų bei 6 privačios odontologinės priežiūros įstaigos. Lyginant su 2004 m., bendras šių įstaigų skaičius padidėjo 1 įstaiga (1 ambulatorinė sveikatos priežiūros įstaiga nutraukė veiklą, veiklą pradėjo 2 privačios įstaigos). Mieste praktikuojančių sveikatos priežiūros specialistų skaičius 2009 m. siekė 179 (2004 m. – 199), iš jų: 49 gydytojai, 116 slaugytojų, 14 odontologų. Lyginant su 2006 m. bendras praktikuojančių specialistų skaičius sumažėjo 20 asmenų (arba 10 %): gydytojų skaičius sumažėjo 1, slaugytojų – 22 specialistais, odontologų skaičius padidėjo 3 specialistais.

6 paveikslas. Greitosios medicinos pagalbos ir poliklinikų/ambulatorijų ir veikla Tūkstančiui gyventojų tenka asmenų, kuriems suteikta greitoji medicinos pagalba
Vienas gyventojas vidutiniškai apsilankė poliklinikoje ir ambulatorijoje



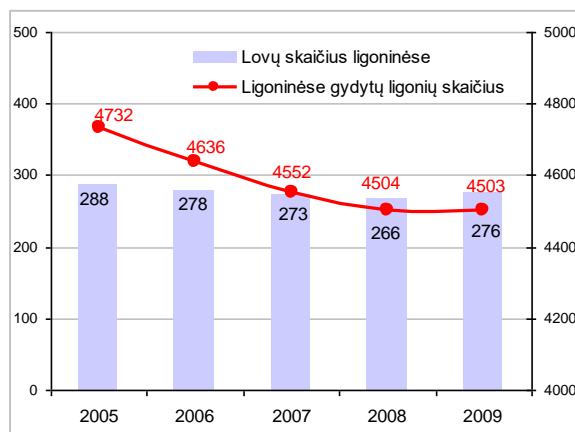
Šaltinis: Statistikos departamentas

2009 m. duomenimis, Palangos miesto ambulatorinėje sveikatos priežiūros įstaigoje buvo užregistruota 100,8 tūkst. apsilankymų, tai atitinka 5,7 apsilankymus vienam gyventojui per metus. Iki 2006 m. tiek absoliutus, tiek santykinis apsilankymų skaičius mieste augo ir buvo pasiekęs 110,3 tūkst. (6,3 apsilankymai per metus), tačiau 2007–2009 m. kasmet mažėjo. Visą nagrinėjamą laikotarpį apsilankymų intensyvumas Palangos mieste buvo žemesnis nei vidutiniškai šalyje ar Klaipėdos apskrityje.

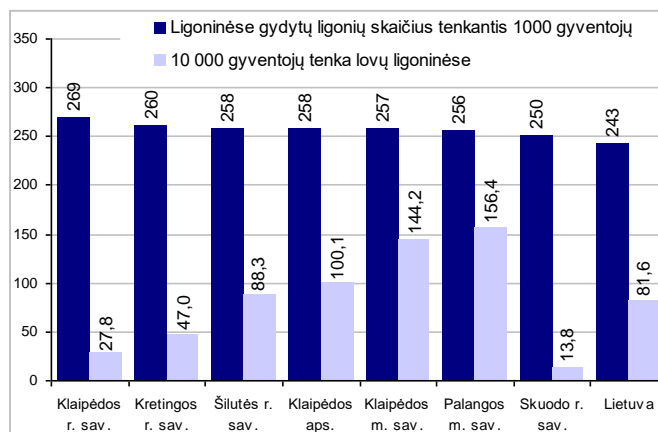
Skirtinga situacija nagrinėjant greitosios medicinos pagalbos rodiklius: vertinant pagal asmenų, kuriems suteikta greitoji medicinos pagalba, skaičių, tenkantį tūkstančiui gyventojų, Palanga šalies ir Klaipėdos apskrities rodiklius viršija 60–70 %. Tokį skirtumą paaiškinti galima Palangos kaip kurorto specifika, nes sezono piko metu į miestą atvykstančių turistų ir vienadienių lankytojų srautas kelis kartus viršija nuolatinį gyventojų skaičių (pvz., 2009 m. liepos mėn.

Palanga apgyvendino 34 tūkst. svečių, rugpjūčio – 33 tūkst. svečių). 2009 m. Palangos mieste greitoji medicinos pagalba buvo suteikta 5266 asmenims, tai atitinka 2004 m. lygį. Nagrinėjamu 2004–2009 m. periodu, asmenų, kuriems suteikta greitoji medicinos pagalba, skaičius augo iki 2007 m. ir buvo pasiekęs 6339, vėliau ėmė mažėti (analogiškos tendencijos stebimos ir turistų srautų dinamikoje).

7 paveikslas. Ligoninių veikla
Dinamika Palangos m. savivaldybėje



Palyginimas (2009 m.)



Šaltinis: Statistikos departamentas

Palangos miesto ligoninėse bendras lovų skaičius stacionaruose (su slaugos lovomis) per 2004–2009 m. sumažėjo 3 % – nuo 285 iki 276 (215 lovų – respublikinis pavaldumas, 61 – vietinis pavaldumas). Pagal lovų skaičių, tenkanti dešimčiai tūkstančių gyventojų, Palanga 2 kartus viršija šalies vidurkį (81,6) ir 8 % Klaipėdos miesto rodiklį (144,2).

Per metus ligoninėse gydytų ligonių skaičius nagrinėjamu periodu sumažėjo 5 % – nuo 4732 iki 4503 asmenų. Gydytų ligonių skaičius, tenkantis tūkstančiui gyventojų, Palangoje viršija šalies vidurkį (243), tačiau yra šiek tiek mažesnis nei Klaipėdos apskrities (258) rodiklis.

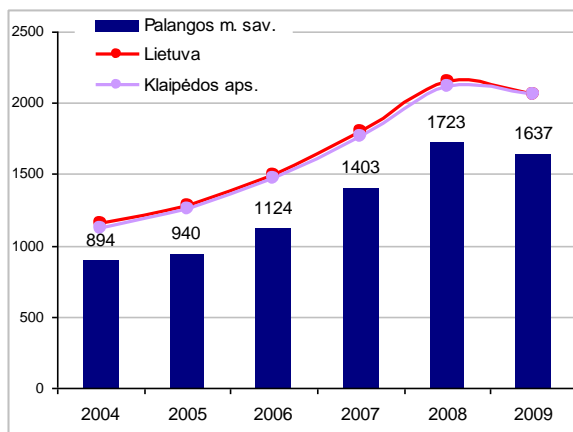
1.1.4 Gyvenimo lygis ir socialinė apsauga

Gyvenimo lygis paprastai skaičiuojamas kaip BVP, tenkantis vienam gyventojui, tačiau šis rodiklis savivaldybių lygmeniu nėra skaičiuojamas. Šiuo atveju gyvenimo lygiui matuoti kaip alternatyva pasirinktas vidutinio darbo užmokesčio rodiklis. Iki 2008 m. vidutinis bruto darbo užmokestis Palangos mieste, kaip ir bendrai šalyje, sparčiai augo ir buvo pasiekęs 1723 Lt/mėn. (t.y. 93 % daugiau nei 2004 m.), tačiau 2009 m. įsivyravus neigiamoms tendencijoms šalies ekonomikoje darbo užmokestis sumažėjo 5 % – iki 1637 Lt per mėn. Palangos mieste vidutinis bruto darbo užmokestis pastaruosius trejus metus sudaro apie 80 % šalies vidurkio. Palyginus vidutinį darbo užmokestį tarp Klaipėdos apskrities savivaldybių bei kitų kurortų, išryškėja, kad

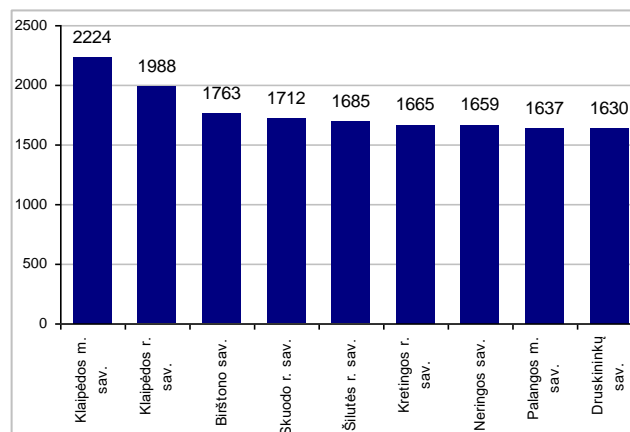
pagal šį rodiklį pirmąją Klaipėdos m. savivaldybę, o sąrašo pabaigoje yra trys kurortai – Neringa, Palanga ir Druskininkai.

8 paveikslas. Vidutinis bruto darbo užmokestis, Lt/mėn.

Dinamika Palangos m. savivaldybėje



Palyginimas (2009 m.)

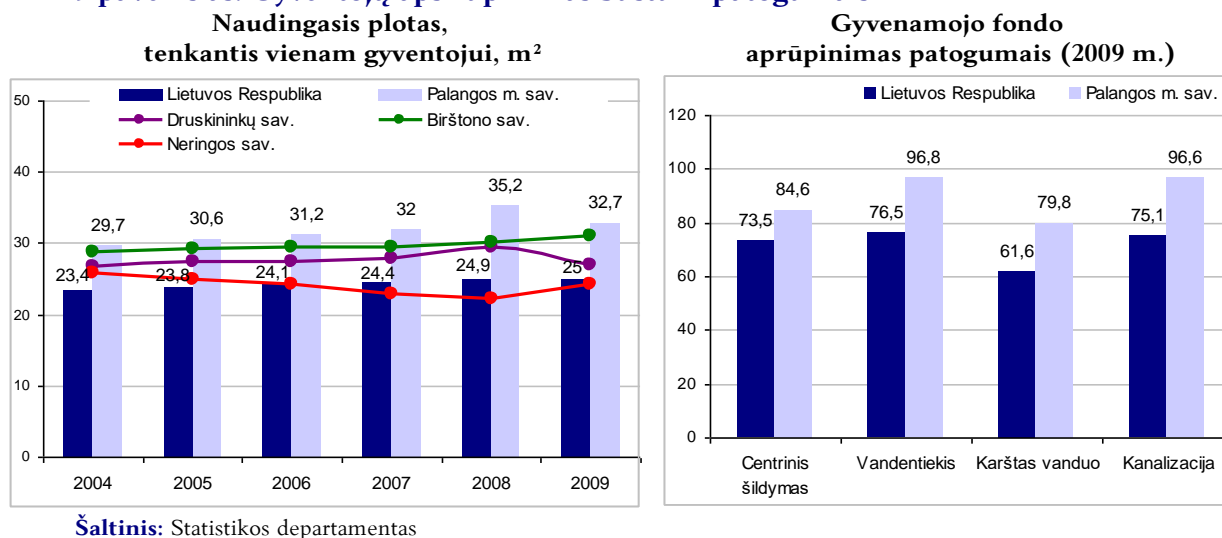


Šaltinis: Statistikos departamentas

Vertinant gyventojų gyvenimo sąlygas svarbus rodiklis yra apsirūpinimas būstu. 2009 m. bendras gyvenamasis fondas Palangos mieste siekė 576 tūkst. m², o vienam miesto gyventojui teko 32,7 m² naudingojo ploto. Lyginant su 2004 m., gyventojų apsirūpinimo būstu lygis išaugo 10 %. Pagal šį rodiklį Palanga ženkliai lenkia ne tik šalies vidurkį (25 m²/gyv.), tačiau ir kitus Lietuvos kurortus.

Palangos mieste centrinį šildymą turi 84,6 % būstų, šalyje – 73,5 %, vandentiekį – atitinkamai 96,8 ir 76,5 %, karštą vandenį – atitinkamai 79,8 ir 61,6 %, kanalizaciją – atitinkamai 96,6 ir 75,1 %. Vertinant šiuos rezultatus reikėtų atsižvelgti į tai, kad Palangos miesto savivaldybė apima tik miesto gyventojus, o šalies aprėptis yra platesnė – vertinamas tiek mieste, tiek kaime esantis gyvenamasis fondas, todėl natūralu, kad Palangoje didesnė dalis būstų turi svarbiausius patogumus. Lyginant su 2004 m. situacija, Palangos mieste ženkliausiai pagerėjo būstų aprūpinimas karštu vandeniu (8 procentiniais punktais), taip pat padidėjo kanalizaciją ir vandentiekį turinčių būstų dalis (po 0,5 procentinio punkto), būstų, prisijungusių prie centrinio šildymo, dalis sumažėjo (1,5 procentinio punkto).

9 paveikslas. Gyventojų apsirūpinimas būstu ir patogumais



Palangos m. savivaldybėje kasmet auga asmenų, esančių sąrašuose socialiniam būstui nuomoti, skaičius. 2009 m. šių asmenų skaičius siekė 122 (su šeimos nariais – 269 asmenys), tai 14 % (arba 15 asmenų) daugiau nei 2004 m. Iš viso per 2004–2009 m. savivaldybių socialinis būstas buvo išnuomotas 25 asmenims (bendras šeimos narių skaičius – 59 asmenys).

Palangos m. savivaldybėje yra užregistruotos 29 socialinės rizikos šeimos, kuriose auga 45 vaikai. Lyginant su 2004 m. šeimų skaičius sumažėjo 41 % (20 šeimų), vaikų skaičius šiose šeimose – 58 % (63 vaikais).

Statistikos departamento duomenimis, 2009 m. Palangos mieste buvo 5569 asmenys, gaunantys VSD pensijas, iš jų: 3261 (59 %) senatvės pensijų gavėjai, 1232 (22 %) našlių ir našlaičių pensijų gavėjai, 1029 (18 %) netekto darbingumo (invalidumo) pensijų gavėjai, 47 (1 %) kito tipo pensijų gavėjai. Per 2004–2009 m. bendras pensijų gavėjų skaičius išaugo 6 %. senatvės pensijų gavėjų skaičius išaugo 7 %, našlaičių/našlių pensijų gavėjų – 13 %, netekto darbingumo ir invalidumo pensijų gavėjų skaičius sumažėjo 1 %.

2009 m. duomenimis, Palangos mieste veikė 2 globos įstaigos: 1 vaikų globos, 1 globos įstaiga seniems žmonėms. Vaikų globos įstaigoje yra 9 vietos, jos visos užpildytos. Senų žmonių priežiūros įstaigoje yra 40 vietų ir gyvena tiek pat gyventojų.

Per 2004–2008 m. socialinių paslaugų namuose gavėjų skaičius Palangos mieste kasmet mažėjo ir buvo sumažėjęs nuo 12 iki 4 asmenų, tačiau 2009 m. išaugo iki 28 asmenų. Visi šie asmenys gauna pagalbą į namus ir socialinę globą namuose, globos pinigų gavėjų nėra užregistruota.

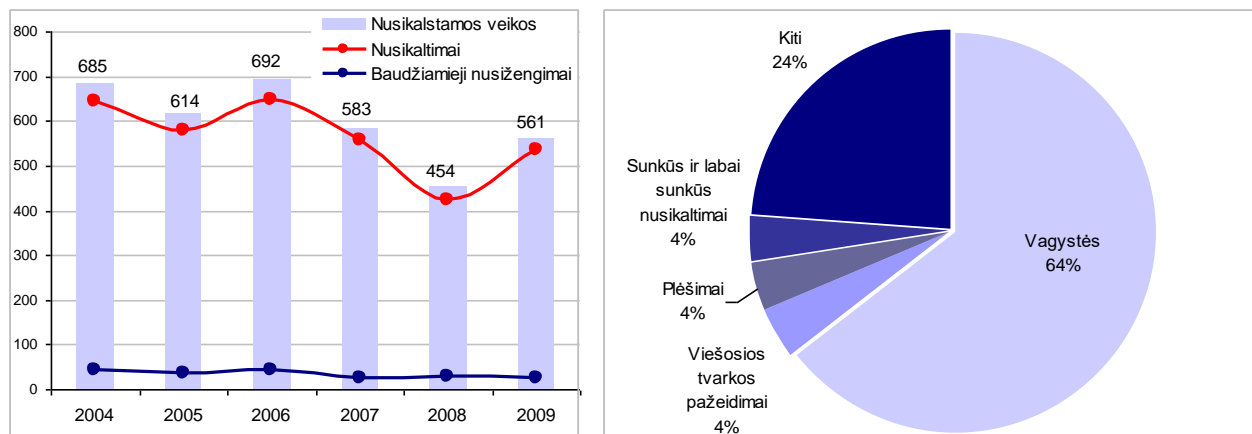
1.1.5 Saugumo užtikrinimas

2009 m. Palangos m. savivaldybėje užregistruotos 561 nusikalstamos veikos, šiame skaičiuje: 534 (95 %) nusikaltimai, 27 (5 %) baudžiamieji nusižengimai. Lyginant su 2004 m.

nusikalstamų veikų skaičius sumažėjo 18 % (nusikaltimų – 17 %; baudžiamųjų nusižengimų – 36 %). Didžiąją dalį nusikaltimų sudaro vagystės (daugiausiai transporto priemonių vagystės ir vagystės iš gyvenamųjų patalpų).

Statistikos departamento duomenimis, Palangos mieste 2009 m. buvo ištirta 38 % užregistruotų nusikalstamų veikų. Pažymėtina, jog 2004–2008 m. išaiškintų nusikalstamų veikų lygis viršijo 40 %, o 2008 m. buvo išaugęs iki 48 %, 2009 m. situacija ženkliai suprastėjo.

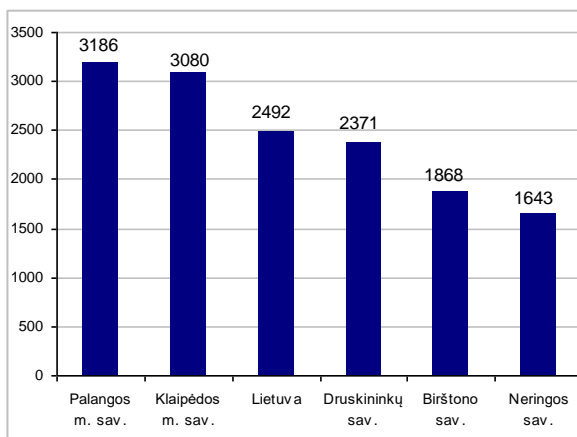
10 paveikslas. Nusikalstamumas Palangos m. savivaldybėje
Užregistruota nusikalstamų veikų Nusikaltimų pasiskirstymas pagal tipą (2009 m.)



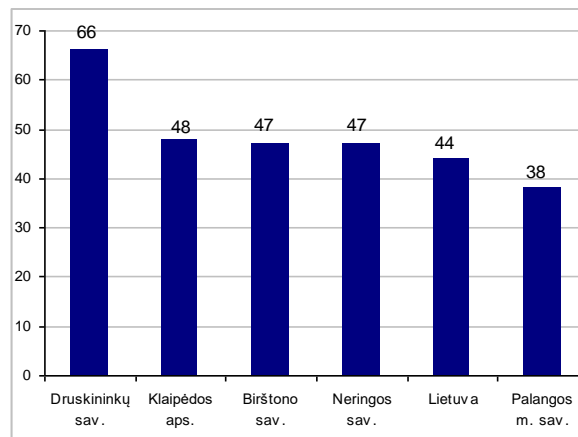
Šaltinis: Statistikos departamentas

Palyginus nusikalstamumo rodiklius su šalies bei kitų kurortų rodikliais, išryškėja, kad Palangos mieste situacija yra prasčiausia. Pagal užregistruotų nusikalstamų veikų skaičių, tenkantį šimtui tūkstančių gyventojų, Palanga lenkia ne tik kitus kurortus, bet ir šalies bei Klaipėdos miesto rodiklį. 2009 m. šimtui tūkstančių Palangos gyventojų teko 3186 nusikalstamos veikos, t. y. 28 % daugiau nei šalyje, 34 % daugiau nei Druskininkų savivaldybėje, 93 % daugiau nei Neringoje.

11 paveikslas. Nusikalstamumo Palangoje ir pasirinktose savivaldybėse palyginimas
Užregistruota nusikalstamų veikų
šimtui tūkstančių gyventojų



Ištirtų nusikalstamų veikų dalis, %
(2009 m.)



Šaltinis: Statistikos departamentas

Palangos miestas išsiskiria ir pagal ištiriamų nusikalstamų veikų lygį. 2009 m. duomenimis, šalyje išaiškinama 44 % užregistruojamų nusikalstamų veikų, Druskininkų savivaldybėje šis rodiklis siekia 66 %, Klaipėdos apskrityje – 48 %, Birštono ir Neringos savivaldybėse – 47 %, tuo tarpu Palangoje – 38 %.

1.2 Ekonomika ir turizmas

1.2.1 Gyventojų užimtumas ir verslumo lygis

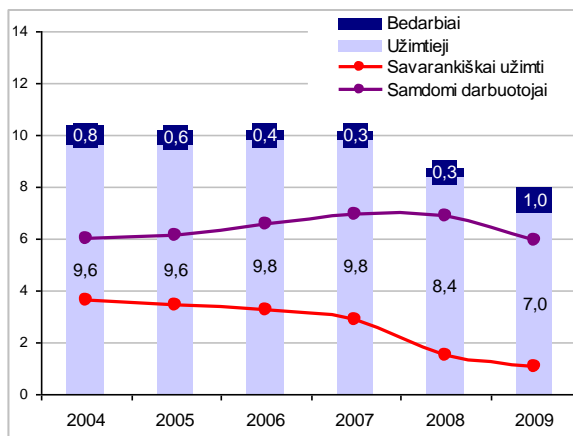
Statistikos departamento duomenimis, Palangos m. savivaldybėje 2009 m. buvo 8 tūkst. ekonomiškai aktyvių gyventojų, t. y. asmenų, kurie buvo užimti arba ieškojo darbo (buvo užsiregistravę Darbo biržoje). 2004–2007 m. ekonomiškai aktyvių gyventojų skaičius mieste viršijo 10 tūkst. ir tai sudarė daugiau nei 90 % visų darbingo amžiaus gyventojų mieste. 2008–2009 m. ekonominis nuosmukis šalyje nulėmė šio rodiklio sumažėjimą – ekonomiškai aktyvių gyventojų skaičius 2008 m. sumažėjo iki 8,7 tūkst., 2009 m. – iki 8 tūkst. (tai sudaro 70 % darbingo amžiaus gyventojų).

Darbo biržoje registruotų bedarbių skaičius 2007–2008 m. buvo mažiausias nagrinėjamu laikotarpiu ir siekė 0,3 tūkst., tačiau 2009 m. išaugo daugiau nei 3 kartus – iki 1 tūkst. Atitinkamai nedarbo lygis (išreikštas kaip registruotų bedarbių ir darbingo amžiaus gyventojų santykis) Palangos m. savivaldybėje išaugo nuo 3 % (tai laikoma natūraliu lygiu) iki 9,4 %.

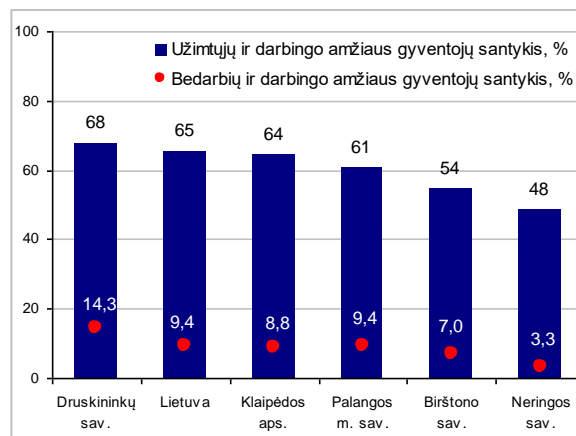
Užimtųjų skaičius per 2004–2007 m. buvo išaugęs nuo 9,6 iki 9,8 tūkst. asmenų, tačiau per 2008–2009 m. sumažėjo 2,8 tūkst. (29 %) iki 7 tūkst. Užimtųjų pasiskirstymas pagal

užimtumo tipą rodo, kad ekonomikos pakilimo metu buvo išaugęs savarankiško užimtumo aktyvumas, tačiau pasikeitus ekonominėms sąlygoms savarankiškai užimtų asmenų skaičius, dėl didesnio lankstumo, mažėjo greičiau nei samdomų darbuotojų. Per 2007–2009 m. laikotarpį savarankiškai dirbančių asmenų skaičius sumažėjo 63 %, samdomų darbuotojų – 15 %.

12 paveikslas. Gyventojų užimtumas
Dinamika Palangos m. savivaldybėje (tūkst.)



Palyginimas (2009 m.)

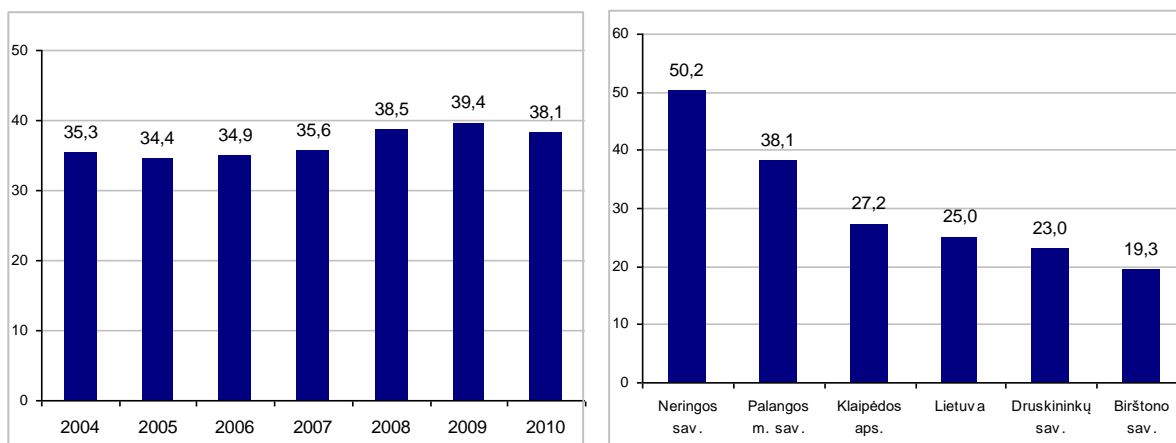


Šaltinis: Statistikos departamentas

Užimtumo rodiklių palyginimas rodo, kad Palangoje gyventojų ekonominis aktyvumas yra žemesnis nei vidutiniškai Lietuvoje ar Klaipėdos apskrityje, tačiau viršija Birštono ir Neringos kurortų rodiklius. Tokį išsidėstymą iš esmės nulemia užimtumo lygio (išreikšto užimtųjų ir darbingo amžiaus gyventojų santykiu) skirtumai. Nedarbo lygis (išreikštas kaip bedarbių ir darbingo amžiaus gyventojų santykis) Palangoje atitinka šalies vidurkį ir yra aukštesnis nei Klaipėdos apskrityje bei Birštono ir Neringos savivaldybėse. Druskininkai tarp kurortų pirmuoja tiek pagal užimtumo lygį, tiek pagal nedarbo lygį.

Verslo sektoriaus išvystymo lygį bei plėtros tempus iš dalies atspindi veikiančių verslo subjektų skaičius. 2010 m. pradžioje Palangos mieste buvo registruoti ir vykdė veiklą 673 ūkio subjektai. Ūkio subjektų skaičius 2006–2009 m. kasmet augo ir buvo pasiekęs 693, tačiau 2010 m. ekonominio nuosmukio pasekmėje 20 ūkio subjektų veiklą nutraukė. Mieste vyrauja smulkus verslas. 2010 m. duomenimis, veiklą vykdė 3 dideli verslo subjektai (tai sudaro 0,4 %), o 99,6 % subjektų priskiriami smulkiam ir vidutiniam verslui: mikroįmonės sudaro 76 %, mažos – 20 %, vidutinės – 3,7 %.

**13 paveikslas. Veikiančių ūkio subjektų skaičius, tenkantis tūkstančiui gyventojų
Dinamika Palangos m. savivaldybėje**



Šaltinis: Statistikos departamentas

Rodiklis, atspindintis, kiek veikiančių ūkio subjektų tenka tūkstančiui gyventojų, yra naudojamas gyventojų verslumo lygiui matuoti. Kadangi Palangos m. savivaldybėje gyventojų skaičius nagrinėjamu periodu kito nežymiai, verslumo lygio dinamika iš esmės atitinka ūkio subjektų skaičiaus dinamiką: 2006–2009 m. augo ir buvo pasiekęs 39,4 subjektus tūkstančiui gyventojų, tačiau 2010 m. sumažėjo iki 38,1.

Verslumo rodiklių palyginimas rodo, kad Palangos m. savivaldybė išsiskiria aukštu verslumo lygiu ir 53 % viršija bendrą šalies, 40 % Klaipėdos apskrities rodiklį. Lyginant su kitų kurortų verslumo lygiu, Palanga nusileidžia tik Neringai (24 %), tačiau reikšmingai viršija Druskininkų (66 %) ir Birštono (beveik 2 kartus) verslumo lygį.

1.2.2 Svarbiausi ekonomikos sektoriai

Palangos mieste trys populiariausios veiklos, kuriomis užsiima daugiausiai įmonių, yra tiesiogiai susiję su turizmo paslaugomis. Jos sudaro 57 % veikiančių ūkio subjektų: prekyba (136 įmonės, tai sudaro 20 %), nekilnojamasis turtas, nuoma ir kita verslo veikla (133 įmonės, tai sudaro 20 %), apgyvendinimo ir maitinimo paslaugos (114 įmonių¹, tai sudaro 17 %). Visose kitose veiklose veikiančių ūkio subjektų skaičius nesiekia 100. Iš šių veiklų kaip reikšmingesnes pagal įmonių lyginamąją dalį galima išskirti statybos sektorių (75 ūkio subjektai, 11 %), kitą aptarnavimo veiklą (64 ūkio subjektai, 10 %), viešųjų paslaugų sektorių (49 ūkio subjektai, 7 %), pramonę (44 ūkio subjektai, 7 %) bei transporto ir saugojimo sektorių (37 ūkio subjektai, 5 %)

¹ Pateikiamas ūkio subjektų, kurių pagrindinė veikla pagal EVRK priskiriama apgyvendinimo ir maitinimo sektoriui, skaičius.

1 lentelė. Atskirų sektorių ekonominis reikšmingumas Palangos m. savivaldybėje (2008 m.)

	Dirbantieji		Apyvarta	
	asm. sk.	dalis, %	tūkst. Lt	dalis, %
Iš viso	6044	100 %	858510	100 %
G Prekyba	1125	19 %	295454	34 %
F Statyba	1177	19 %	195400	23 %
B-E Pramonė	807	13 %	104398	12 %
I Apgyvendinimas ir maitinimo paslaugos	1588	26 %	92137	11 %
H Transportas ir saugojimas	405	7 %	63042	7 %
J-M IT ir ryšiai, NT ir kita verslo veikla	362	6 %	60325	7 %
P_TO_Q Švietimas, sveikatos priežiūra ir kita	377	6 %	26682	3 %
R_S Kitos aptarnavimo paslaugos	100	2 %	14351	2 %
N Administracinė ir aptarnavimo veikla	79	1 %	5920	1 %
A Žemės ūkis, miškininkystė ir žuvininkystė	24	0 %	801	0 %

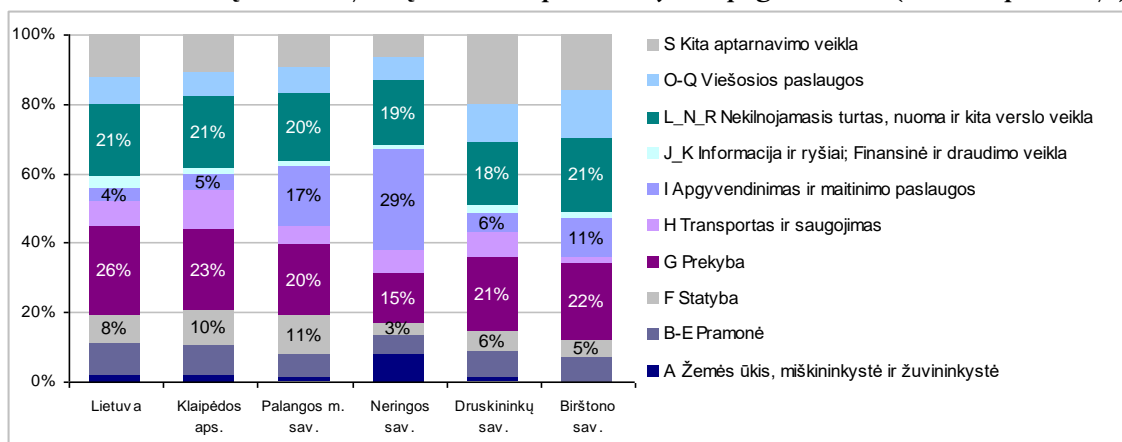
Šaltinis: Statistikos departamentas

Įmonių skaičiaus rodiklis parodo veiklos patrauklumą ir populiarumą, tačiau neleidžia įvertinti ekonominio reikšmingumo. Iš prieinamų rodiklių kaip geriausiai atspindintys sektorių ekonominę svarbą bei reikšmę kuriant darbo vietas išskirti dirbančiųjų skaičius ir įmonių apyvarta (pajamos). Remiantis 2008 m. įmonių duomenimis, daugiausia darbo vietų Palangoje sukuria apgyvendinimo ir maitinimo paslaugas teikiančios įmonės, jose įdarbinama 26 % savivaldybės dirbančiųjų bei uždirbama 11 % pajamų. Prekybos sektorius taip pat išsiskiria pagal svarbą darbo rinkoje (19 % dirbančiųjų), be to, yra didžiausias sektorius pagal apyvartą (34 %). 2008 m. antras tiek pagal darbo vietas, tiek pagal pajamas buvo statybos sektorius, tačiau 2009 m. šio sektoriaus svarba visoje šalyje reikšmingai sumažėjo. Kaip vienas iš labai svarbių sektorių taip pat išsiskiria pramonė, kurioje 2008 m. dirbo 13 % dirbančiųjų ir buvo generuojama 12 % pajamų. Kitų sektorių dalis tiek vertinant darbo vietas, tiek apyvartą nesiekia 10 %.

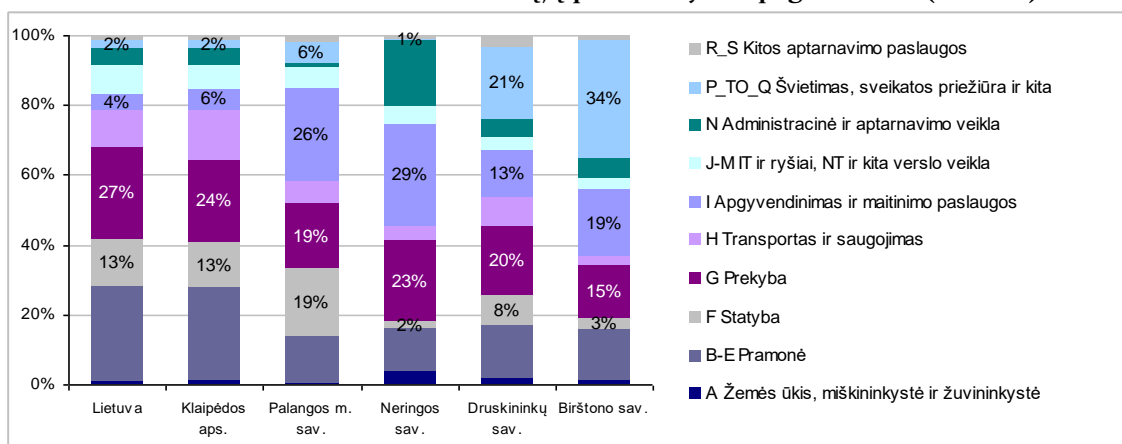
14 paveikslas atspindi analizuojamų rodiklių pasiskirstymą Lietuvoje, Klaipėdos apskrityje ir visuose kurortuose.

14 paveikslas. Svarbiausios ūkio šakos

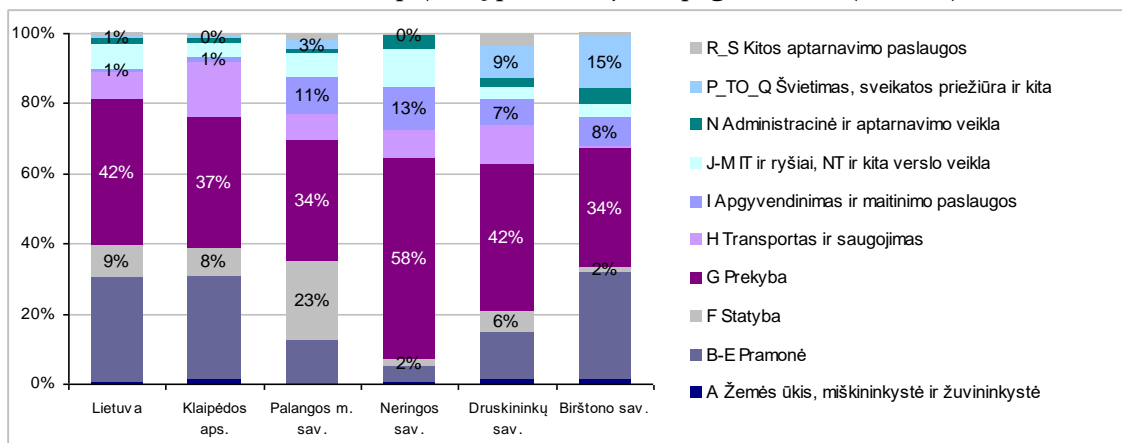
Veikiančių ūkio subjektų skaičiaus pasiskirstymas pagal veiklas (2010 m. pradžioje)



Verslo sektoriaus² dirbančiųjų pasiskirstymas pagal veiklas (2008 m.)



Verslo sektoriaus pajamų pasiskirstymas pagal veiklas (2008 m.)



Šaltinis: Statistikos departamentas

Pateiktas palyginimas atskleidžia kurortų ekonomikos specifinius aspektus, svarbiausi kurių: santykinai mažesnė pramonės reikšmė (pvz., dirbančiųjų sektoriuje dalis: šalyje – 27 %,

² Verslo sektorius šiame skyriuje apima nefinansines įmones: valstybės ir savivaldybės įmones, akcines ir uždariusias akcines bendroves, kooperatines bendroves, užsienio įmonių filialus, individualias įmones.

kurortuose – 13–15 %), tačiau didesnė apgyvendinimo ir maitinimo paslaugų svarba (pvz., dirbančiųjų sektoriuje dalis: šalyje – 4 %, kurortuose – 13–29 %).

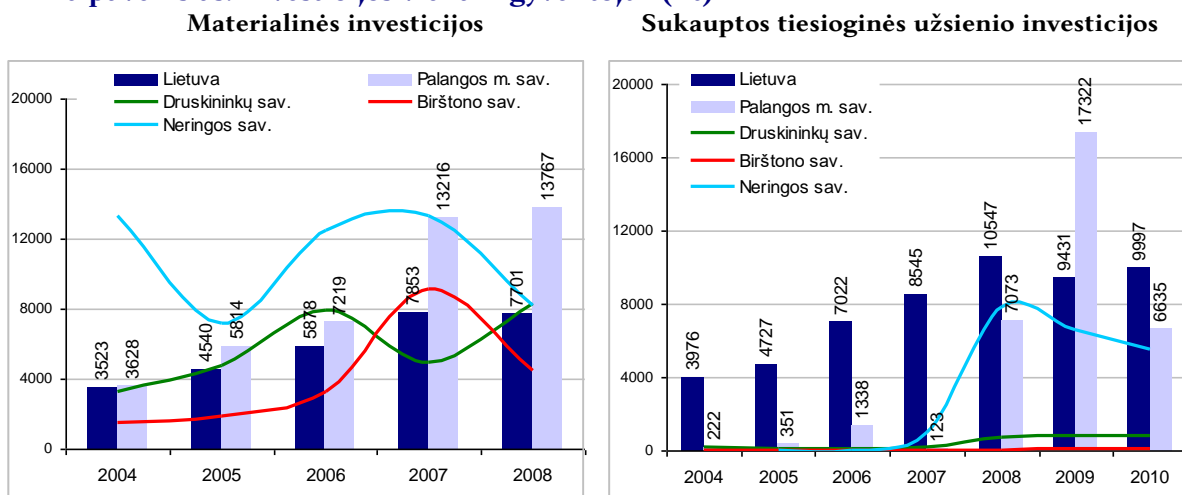
Taip pat galima išskirti „pajūrio“ ir „ne pajūrio“ kurortų skirtumus. Pajūrio kurortuose svarbiausias traukos objektas yra jūra ir paplūdimiai, todėl pagrindinės turizmo paslaugos čia yra apgyvendinimas ir viešasis maitinimas. Druskininkuose ir Birštone svarbiausi traukos objektai yra sveikatingumo įstaigos, todėl čia didesnė reikšmė tenka sveikatos priežiūros sektoriui (pvz., dirbančiųjų šiame sektoriuje dalis pajūrio kurortuose 1–6 %; ne pajūrio kurortuose – 21–34 %), o bendroms apgyvendinimo paslaugoms – santykinai mažesnė nei Palangoje ar Neringoje (pvz., dirbančiųjų šiame sektoriuje dalis pajūrio kurortuose 26–29 %; ne pajūrio kurortuose – 13–19 %).

Palangos miestas taip pat išsiskiria ir pagal statybos sektoriaus svarbą, kuri kituose kurortuose yra mažesnė nei bendrai šalyje. Palangoje statybų sektoriaus svarba pagal visus nagrinėjamus rodiklius viršija ne tik kitų kurortų, bet ir Klaipėdos apskrities bei šalies rodiklius: 2008 m. duomenimis, Palangos mieste statybų sektoriui teko 19 % dirbančiųjų (šalyje – 13 %), o statybos įmonės uždirbo 23 % (šalyje – 9 %) nefinansinių įmonių pajamų. Statybų sektoriaus svarba augo dėl nekilnojamojo turto bumo Lietuvoje, kuris stipriai įtakojo ir Palangos miestą (mažesniais mastais ir Druskininkų sav.), tačiau, kaip jau buvo minėta, dėl sumažėjusios nekilnojamojo turto paklausos statybų reikšmė 2009–2010 m. turėtų būti žymiai mažesnė.

Įmonių, darbuotojų ir pajamų dinamika atskiruose sektoriuose leidžia įvertinti sėkmingiausiai veikiančius sektorius, kurie rodo didžiausią plėtros potencialą. Remiantis Statistikos departamento duomenimis, lyginant su 2004 m., Palangos mieste sparčiausiai vystėsi su turizmo paslaugomis bei nekilnojamuoju turtu susiję sektoriai (turimi duomenys iki ekonominio nuosmukio). Dirbančiųjų skaičius labiausiai išaugo statybos, apgyvendinimo ir maitinimo paslaugų bei prekybos sektoriuose, įmonių apyvartos apimtys labiausiai išaugo visuose anksčiau paminėtuose sektoriuose bei nekilnojamojo turto, nuomos ir kitos verslo veiklos sektoriuje.

Kaip papildomas plėtros rodiklis gali būti naudojamos investicijų apimtys. Materialinės investicijos, t. y. investicijos į ilgalaikį turtą, Palangos mieste 2004–2008 m. kasmet augo ir per šį laikotarpį padidėjo nuo 63,9 iki 242,3 mln. Lt (t. y. 3,8 karto). Daugiausiai šiuo laikotarpiu buvo investuojama elektros, dujų, vandens tiekimo ir atliekų tvarkymo, taip pat statybos, nekilnojamojo turto, apgyvendinimo ir maitinimo bei transporto sektoriuose.

15 paveikslas. Investicijos vienam gyventojui (Lt)



Šaltinis: Statistikos departamentas

2007–2009 m. materialinės investicijos, tenkančios vienam gyventojui, Palangoje viršijo ne tik Lietuvos vidurkį, tačiau ir likusių kurortų rodiklius. Tai galima paaiškinti tuo, kad būtent 2007–2008 m. buvo stebimas statybų ir nekilnojamojo turto rinkos pikas, o Palanga buvo patraukliausia „antro būsto“ rinkoje.

2004 m. pradžioje Palangoje buvo sukaupta 3,9 mln. Lt tiesioginių užsienio investicijų, 2008 m. investicijų apimtys šoktelėjo iki 124,5 mln. Lt, o 2009 m. pasiekė 304,4 mln. Lt, tačiau per 2009 m. sukauptų tiesioginių užsienio investicijų vertė mieste sumažėjo iki 117,1 mln. Lt. Statistikos departamentas neskelbia investicijų pasiskirstymo pagal šalis ir sektorius savivaldybėse (dėl konfidencialumo reikalavimų), todėl sunku įvertinti, ar pokyčiai susiję su naujų investuotojų pritraukimu, ar su įmonių rinkos vertės svyravimais (nuo 2006 m. imama vertybinių popierių biržoje kotiruojamų įmonių akcijų rinkos vertė, kitų įmonių – nominali vertė).

Palyginus tiesioginių užsienio investicijų vertę, tenkančią vienam gyventojui, kurortuose, matosi, jog jie nėra patrauklūs užsienio investuotojams (nesiekia šalies vidurkio, išimtis tik Palangos 2009 m. rodiklis). Tik 2008–2010 m. reikšmingai išaugo tiesioginių užsienio investicijų apimtys pajūrio kurortuose.

1.2.3 Turizmo paklausa

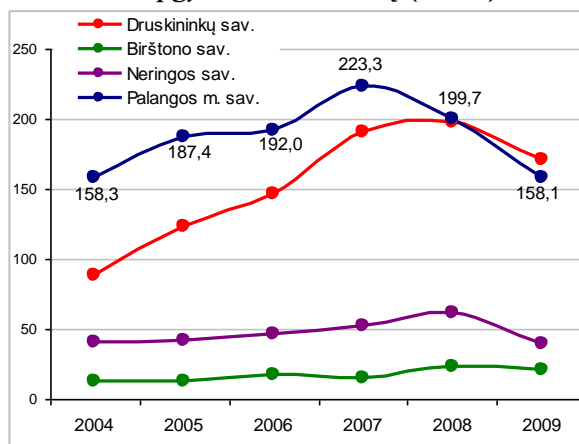
Per 2009 m. kurorte buvo apgyvendinta 158,1 tūkst. turistų³. 2004–2007 m. apgyvendintų turistų skaičius kasmet augo ir pasiekė 223,3 tūkst. (t. y. 41 % daugiau nei 2004 m.), tačiau 2008–2009 m. ekonominės situacijos suprastėjimas lėmė turizmo srautų sumažėjimą

³ Turistas – asmuo, kuris atvyksta į kolektyvinio apgyvendinimo įstaigą ar privataus apgyvendinimo patalpas ir įsiregistruoja. Netaikomas joks amžiaus apribojimas: skaičiuojami ir suaugusieji, ir vaikai, net jeigu pastarųjų nakvynė yra nemokama. Vienadieniai lankytojai, kurių atvykimo ir išvykimo data ta pati, neįtraukiami.

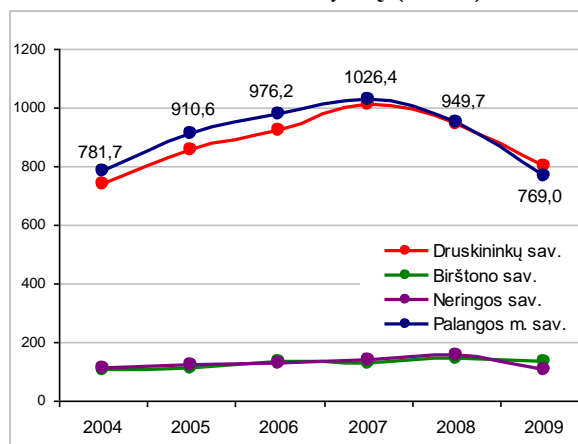
iki 2004 m. lygio. Panašiai kito ir turistams suteiktų nakvynių skaičius: iki 2007 m. kasmet augo ir perkopė 1 mln. ribą, tačiau 2008 m. sumažėjo 7 %, 2009 m. dar 19 % iki 769 tūkst. nakvynių.

Palangos mieste turistai vieši vidutiniškai 4–5 dienas ir nėra aiškios viešnagės trukmės kitimo krypties: 2004–2005 m. vienas turistas mieste vidutiniškai praleido 4,9 nakvynės, 2006 m. viešnagės trukmė pailgėjo iki 5,1 nakvynės, tačiau 2007 m. vėl sutrumpėjo iki 4,6 nakvynės, o 2008–2009 m. atitinkamai siekė 4,8 ir 4,9 nakvynės.

16 paveikslas. Apgyvendintų turistų ir suteiktų nakvynių skaičiaus dinamika
Apgyvendinta turistų (tūkst.)



Suteikta nakvynių (tūkst.)



Šaltinis: Statistikos departamentas

Palyginus turizmo srautus Lietuvos kurortuose matosi, jog Palanga ir Druskininkai pirmauja tiek pagal turistų skaičių, tiek pagal suteikiamų nakvynių skaičių. Tiesa, nagrinėjamo laikotarpio pradžioje pagal pritraukiamų turistų skaičių Palanga buvo aiški lyderė (pritraukė 78 % daugiau turistų nei antroje vietoje esanti Druskininkų sav.), vėlesniais metais Druskininkai gana sparčiai artėjo, 2008 m. pagal turistų skaičių praktiškai susilygino su Palanga, o 2009 m. aplenkė (pritraukė 1 % daugiau turistų). Neringoje per metus sulaukiama 3–4 kartus, o Birštone – 8–9 kartus mažesnių turistų srautų.

Nagrinėjamo laikotarpio pradžioje ryškiai matėsi vidutinės viešnagės trukmės skirtumai tarp pajūrio ir ne pajūrio kurortų – pajūrio kurortuose turistai apsistodavo 3–5 nakvynėms, o ne pajūrio kurortuose – 8 nakvynėms. Per 2004–2009 m. šie skirtumai sumažėjo dėl ne pajūrio kurortuose vyraujančios viešnagės trumpėjimo tendencijos: Druskininkuose vidutinė viešnagė sutrumpėjo nuo 8,3 iki 4,7 nakvynės, Birštone – nuo 8,3 iki 6,6 nakvynės. Abiejuose pajūrio kurortuose vidutinė viešnagės trukmė 2009 m. buvo tokia pati kaip ir 2004 m.: Palangoje – 4,9 nakvynės, Neringoje – 2,7 nakvynės.

Turizmo paklausos intensyvumui įvertinti naudojami santykiniai rodikliai, įvertinantys turistų ir jiems suteiktų nakvynių skaičių, tenkantį vienam gyventojui. Tai leidžia eliminuoti miesto dydžio efektą. Žemiau pateikta lentelė (žr. 2 2 lentelę) rodo, kad pagal turistų

skaičių, tenkanti vienam gyventojui, Palangos miestas nežymiai nusileidžia Neringai, o pagal suteiktų nakvynių skaičių aiškiai pirmauja. Tai patvirtina, kad Palangoje turizmo intensyvumas yra didžiausias šalyje.

2 lentelė. Turizmo paklausos intensyvumas (2009 m.)

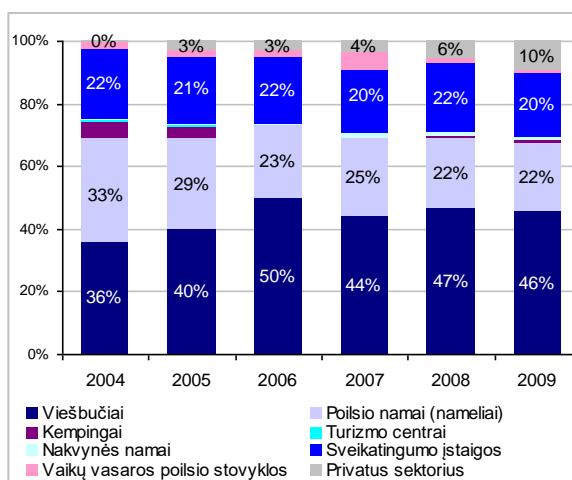
	Turistų skaičius, tenkantis vienam gyventojui	Suteiktų nakvynių skaičius, tenkantis vienam gyventojui
Lietuvos Respublika	0,4	1,2
Druskininkų sav.	7,1	33,1
Birštono sav.	3,9	26,0
Neringos sav.	10,9	29,1
Palangos m. sav.	9,0	43,7

Šaltinis: apskaičiuota remiantis Statistikos departamento duomenimis

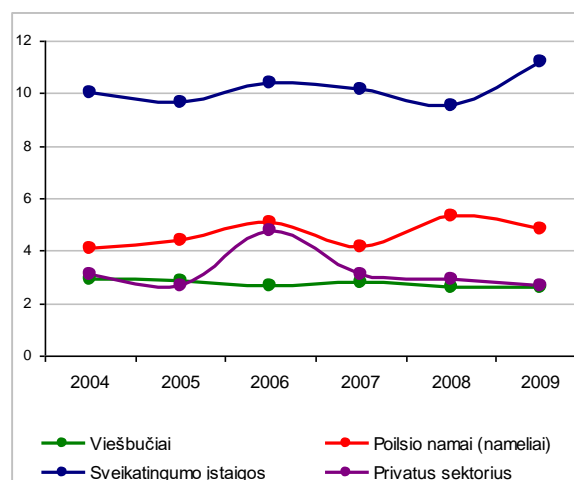
Populiariausios apgyvendinimo įstaigos Palangos mieste yra viešbučiai. 2009 m. duomenimis, viešbučiai priėmė 46 % turistų, t. y. 10 procentinių punktų daugiau nei 2004 m. Per 2004–2006 m. poilsio namuose gyvenančių turistų dalis sumažėjo nuo 33 iki 23 %, nuo tol ši dalis svyruoja apie 22–25 %. Sveikatingumo įstaigos pagal populiarumą užimą trečią vietą, jos visą nagrinėjamą laikotarpį apgyvendino 20–22 % turistų. Sparčiai auga privataus sektoriaus dalis (2004 m. – 0 %; 2009 m. – 10 %), tačiau įvertinant tai, kad didelė dalis paslaugų teikėjų privačiame sektoriuje veiklą vykdo nelegaliai, minėtas augimas daugiau siejamas su vis dažnesniu veiklos legalizavimu. Kito tipo apgyvendinimo įstaigų populiarumas yra santykinai nedidelis.

Apskaičiavus vidutinę viešnagės trukmę kiekvieno tipo įstaigose, išryškėja, kad sveikatingumo įstaigose apsistojama ilgiausiam laikotarpiui (9–11 d.), poilsio namuose vidutinė viešnagės trukmė svyruoja apie 4–5 d., viešbučiuose ir privačiame sektoriuje – 2–3 d.

17 paveikslas. Turistų pasiskirstymas pagal apgyvendinimo įstaigos tipą Palangos m. Turistų skaičiaus pasiskirstymas



Vidutinė viešnagės trukmė



Šaltinis: Statistikos departamentas

Palangoje didžiąją dalį turistų sudaro Lietuvos gyventojai (vietiniai turistai), tačiau auga pritraukiamų užsienio turistų dalis. 2009 m. Lietuvos turistai sudarė 78 %, t. y. 5 procentiniais punktais mažiau nei 2004 m. Atitinkamai užsienio turistų dalis išaugo nuo 16 iki 22 %. Analizuojant vietinių ir užsienio turistų srautus, matosi, kad Lietuvos gyventojai jautresni ekonominiams svyravimams (augant ekonomikai vietinių turistų skaičius augo sparčiau, ekonomikos nuosmukio metu – mažėjo didesniais mastais).

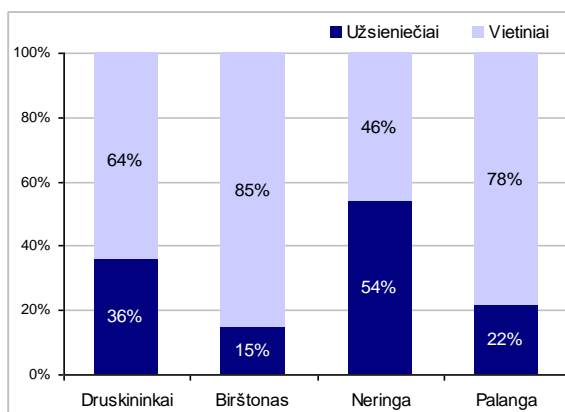
Stebimi ryškūs skirtumai analizuojant vidutinę viešnagės trukmę. Vietiniai turistai Palangoje tradiciškai apsistoja 5–6 dienoms (vidutinė viešnagė svyravo nuo 5 iki 5,6 nakvynių), tuo tarpu užsienio turistai mieste išbūna trumpiau, be to, užsienio turistų viešnagės trumpėja: 2004 m. užsienietis mieste praleisdavo vidutiniškai 3,2 nakvynės, 2009 m. – 2,8 nakvynės.

Lyginant turistų pasiskirstymą kurortuose, išryškėja, jog didesniąją turistų dalį Birštono, Palangos ir Druskininkų kurortuose sudaro Lietuvos gyventojai, vieninteliame Neringos kurorte užsienio turistai sudaro daugiau nei 50 %. Bendra tendencija visiems kurortams yra užsienio turistų dalies didėjimas: per 2004–2009 m. Neringoje užsienio turistų dalis išaugo nuo 47 iki 54 %, Druskininkuose – nuo 26 iki 36 %, Palangoje – nuo 16 iki 22 %, Birštone – nuo 9 iki 15 %. Įvertinant vietinių turistų dalį bei turistų srautų struktūrinius pokyčius pastaraisiais metais galima teigti, jog Birštonas ir Palanga yra labiau orientuoti į vietinius turistus, o Neringa ir Druskininkai yra populiarnesni tarp užsieniečių.

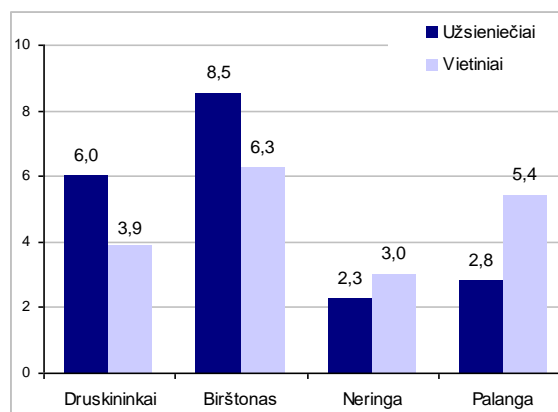
Nagrinėjant vietinių ir užsienio turistų vidutinę viešnagės trukmę, išryškėja, kad ne pajūrio kurortuose užsienio turistai apsistoja ilgesniam laikotarpiui nei vietiniai turistai, tuo tarpu pajūrio kurortuose atvirkščiai – vietiniai turistai užtrunka ilgiau nei užsieniečiai.

18 paveikslas. Vietinių ir užsienio turistų pritraukimas (2009 m.)

Turistų skaičiaus pasiskirstymas



Vidutinė viešnagės trukmė (nakvynės)



Šaltinis: Statistikos departamentas

Statistikos departamentas neskelbia turistų skaičiaus pasiskirstymo pagal šalis savivaldybių lygmeniu, tačiau šiam tikslui galima panaudoti turizmo informacijos centro (TIC)

skelbiamus duomenis. 2009 m. Palangos TIC apsilankė 40,5 tūkst. turistų, iš jų 11 tūkst. (27 %) Lietuvos gyventojai, 29,5 tūkst. (73 %) užsieniečiai. Užsieniečių pasiskirstymas pagal atvykimo šalį rodo, kad Palangoje daugiausiai lankosi kaimyninių šalių – Rusijos, Lenkijos, Estijos, Latvijos bei Vokietijos turistai. Asmenys iš kitų šalių sudaro ženkliai mažesnę dalį. Kaip vieną ryškiausių pokyčių užsienio turistų struktūroje galima įvardinti turistų iš Baltarusijos sumažėjimą – 2006 m. jų dalis buvo 12 %, tačiau vėlesniais metais sumažėjo iki 3–4 %.

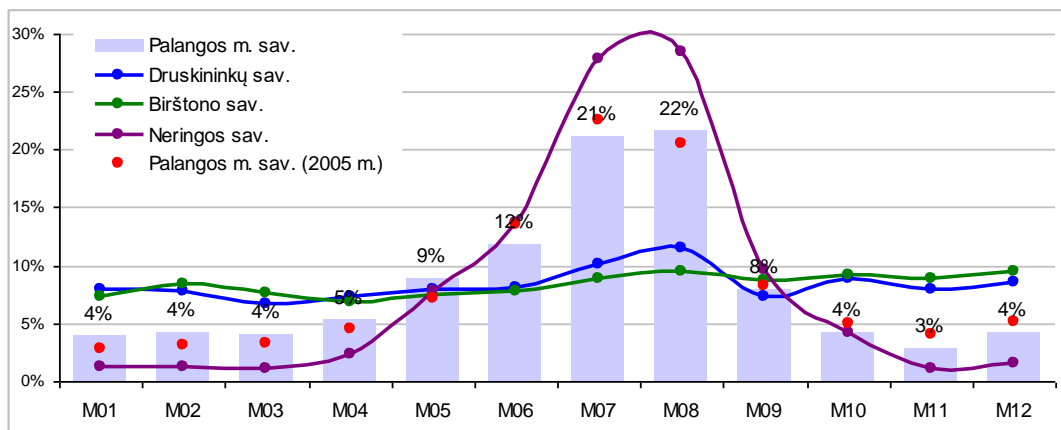
3 lentelė. Palangos TIC lankytojų pasiskirstymas pagal gyvenamąją šalį

	Lankytojų skaičius				Dalis, %			
	2006	2007	2008	2009	2006	2007	2008	2009
Iš viso	24431	40188	44396	40464	200 %	200 %	200 %	200 %
Vietiniai	7901	10241	11046	11008	32 %	25 %	25 %	27 %
Užsieniečiai	16530	29947	33350	29456	68 %	75 %	75 %	73 %
iš jų pagal šalį:								
Rusija	1982	2239	3969	4719	12 %	7 %	12 %	16 %
Lenkija	979	1569	3393	3525	6 %	5 %	10 %	12 %
Estija	1968	7974	4004	3213	12 %	27 %	12 %	11 %
Vokietija	2219	3244	3040	2961	13 %	11 %	9 %	10 %
Latvija	2631	2328	2891	2626	16 %	8 %	9 %	9 %
Norvegija	286	314	1568	1676	2 %	1 %	5 %	6 %
Bulgarija		8		1618		0 %		5 %
Belgija	104	48	94	967	1 %	0 %	0 %	3 %
Baltarusija	1935	1325	1004	936	12 %	4 %	3 %	3 %
Italija	573	1353	910	889	3 %	5 %	3 %	3 %
Kitos	3782	8846	11867	5955	23 %	32 %	37 %	21 %

Šaltinis: Statistikos departamentas

Pagrindinis Palangos kurorto traukos objektas yra jūra ir su tuo susiję gamtiniai išteklių, todėl kurortui yra charakteringi dideli sezoniniai svyravimai. Daugiau nei 40 % metinio turistų srauto į miestą atvyksta vasarą, per 2 piko mėnesius. Turistų pasiskirstymas pagal atvykimo laikotarpį rodo, kad sezonas mieste trunka nuo gegužės iki rugsėjo, pikas pasiekiamas liepos–rugsėjo mėnesiais. Lyginant su 2005 m., 2009 m. situacija iš esmės nepasikeitė.

19 paveikslas. Turistų pasiskirstymas pagal atvykimo mėnesį (2009 m.)



Šaltinis: Statistikos departamentas

Didelis sezoniskumas yra būdingas pajūrio kurortams. Kaip rodo aukščiau pateiktas paveikslas (žr. 19 paveikslą), Neringoje sezoniniai svyravimai yra dar ryškesni nei Palangoje. Druskininkuose ir Birštone šis reiškinys yra nežymus, šiuose kurortuose turistų srautas pasiskirsto visų metų bėgyje gana tolygiai. Populiarėjant savaitgalinėms kelionėms, ypač Druskininkų atveju, yra aktualesni svyravimai savaitės bėgyje, tačiau tokie duomenys oficialioje statistikoje nėra renkami, todėl nėra galimybės kiekybiškai įvertinti šio reiškinio apimtis.

1.2.4 Turizmo paslaugų portfelis

Šiame skyriuje, analizuojant turizmo paslaugų portfelį, išskiriami 2 svarbiausi aspektai:

- apgyvendinimo paslaugos;
- pagrindiniai turistų traukos objektai: gamtiniai ir kultūriniai išteklių, pramogų ir laisvalaikio praleidimo pasiūla, svarbiausi investiciniai projektai.

Apgyvendinimo paslaugų infrastruktūra

2009 m. Palangos mieste veikė 159 apgyvendinimo įstaigos⁴. Įstaigų skaičius kasmet augo iki 2008 m., kuomet buvo pasiekęs 187 (t. y. 58 įstaigomis arba 45 % daugiau nei 2004 m.), tačiau 2009 m. dėl sumažėjusių turistų srautų apgyvendinimo įstaigų skaičius sumažėjo iki 159 (pagrindė dėl privataus sektoriaus įstaigų skaičiaus mažėjimo).

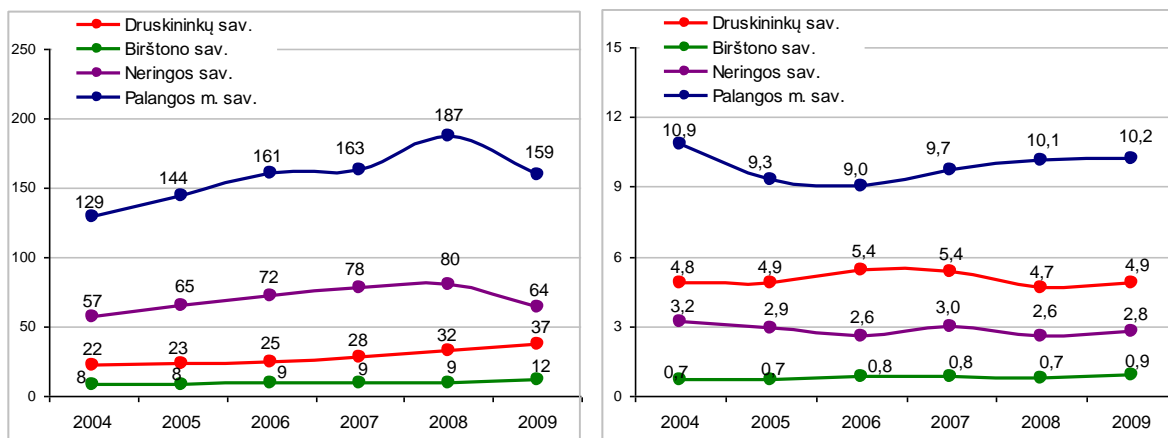
Tiksliu apgyvendinimo paslaugų pasiūlą atspindi ne įstaigų skaičius, o vietų skaičius. Palangos apgyvendinimo įstaigose vietų skaičius 2004–2006 m. laikotarpiu kasmet mažėjo (iš

⁴ Pateikiamas apgyvendinimo paslaugas teikiančių verslo vienetų skaičius (vienai įmonei gali priklausyti kelios apgyvendinimo įstaigos), nepriklausomai ar tai pagrindinė ar nepagrindinė veikla.

esmės dėl didelių poilsio namų restruktūrizacijos) ir buvo sumažėjęs iki 9 tūkst. (t. y. 1,9 tūkst. arba 17 % mažiau nei 2004 m.), tačiau vėliau ėmė augti ir 2009 m. siekė 10,2 tūkst.

Per 2004–2009 m. vidutinis vietų skaičius Palangos miesto apgyvendinimo įstaigose sumažėjo nuo 84 iki 64 vietų (t. y. 24 %).

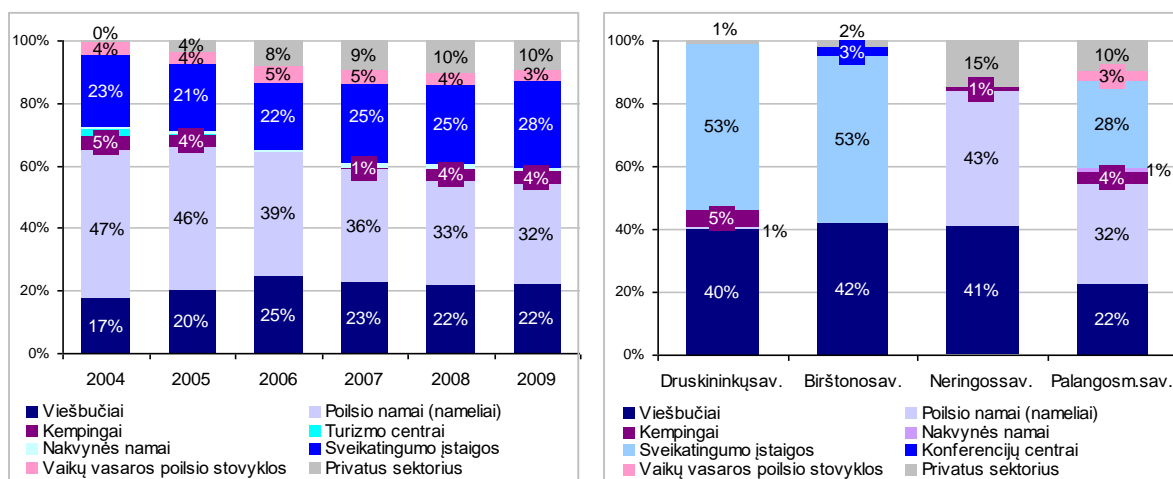
20 paveikslas. Apgyvendinimo įstaigų ir vietų jose skaičiaus dinamika



Šaltinis: Statistikos departamentas

Lyginant su kitais kurortais, Palanga išsiskiria didžiausia apgyvendinimo paslaugų pasiūla, kituose kurortuose vietų skaičius nesiekia 5 tūkst. 2009 m. duomenimis, Druskininkuose buvo 4,9 tūkst. vietų (1 % daugiau nei 2004 m.), Neringoje – 2,8 tūkst. (13 % mažiau nei 2004 m.), Birštone – 0,9 tūkst. (23 % daugiau nei 2004 m.). Visuose kurortuose vienas aktualiausių apgyvendinimo klausimų buvo ne tiek kiekybinė vietų plėtra, kiek kokybinių parametru gerinimas.

21 paveikslas. Vietų skaičiaus pasiskirstymas pagal apgyvendinimo įstaigos tipą



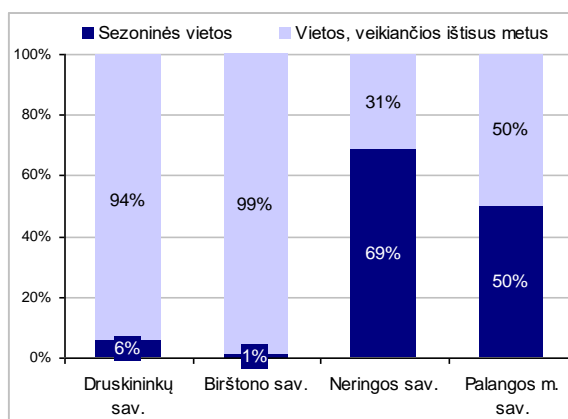
Šaltinis: Statistikos departamentas

Palangos mieste daugiau nei 80 % vietų įrengta 3 tipų įstaigose: 2009 m. duomenimis, poilsio namams tenka 32 % vietų pasiūlos, sveikatingumo įstaigoms – 28 %, viešbučiams – 22 %, kito tipo įstaigų dalis – 18 %. Struktūriniai pokyčiai rodo, kad mieste sparčiai plečiasi sveikatingumo įstaigos, viešbučių dalis pastaraisiais metais yra gana stabili, o poilsio namų dalis kasmet mažėja. Palangoje taip pat veikia 2 turistinės stovyklavietės (4 % vietų), 1 nakvynės namai (1 % vietų), 1 vaikų vasaros stovykla (3 % vietų) bei 54 privataus sektoriaus objektai (10 % vietų).

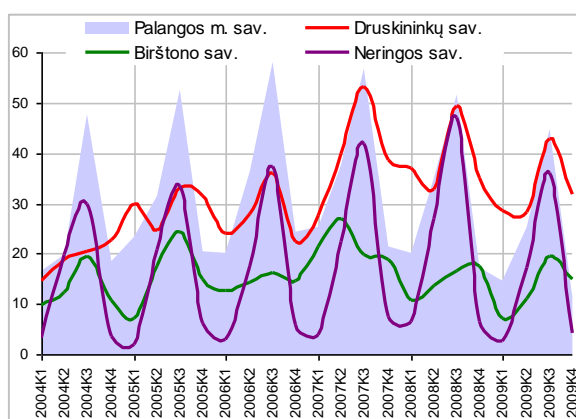
Lyginat pasiūloje esančių apgyvendinimo vietų pasiskirstymą kurortuose, išryškėja tam tikri specifiniai bruožai: Druskininkai ir Birštonas yra labiau orientuoti į sveikatingumo turizmą (daugiau nei pusė vietų yra sveikatingumo įstaigose), Neringa – labiau į poilsinį turizmą, o Palangoje pasiūla pasižymi didžiaisia įvairove – kiekybine prasme gerai išvystyta pasiūla net 4 segmentuose (poilsio namai, sveikatingumo įstaigos, viešbučiai, privatus sektorius).

Palangos mieste apgyvendinimo paslaugų sektorius yra prisitaikęs prie didelių sezoninių turistų srautų svyravimų – pusė vietų pasiūlos yra prieinama tik sezono metu, 2009 m. lyginant su 2004 m., sezoninių vietų dalis sumažėjo 7 procentiniais punktais. Lyginant su situacija kituose kurortuose, natūralu, kad Neringoje, kur sezonškumo svyravimai yra dar didesni nei Palangoje, sezoninių vietų dalis taip pat yra didesnė (69 %), tuo tarpu Druskininkuose ir Birštone, kur atvykstančių turistų srautas yra apylygiai pasiskirstęs ištisus metus, sezoninių vietų dalis yra labai nedidelė.

22 paveikslas. Pasiūlos sezoniškumas
Vietų pasiskirstymas (2009 m.)



Viešbučių vietų užimtumas ketvirčiais (%)



Šaltinis: Statistikos departamentas

Sezoniškumas yra viena didžiausių problemų Palangos mieste – sezonas trunka 3–4 mėnesius, kuomet mieste vos telpa poilsiautojai, tačiau kitais mėnesiais tiek apgyvendinimo, tiek kitų paslaugų įstaigos būna apytuštės. Šią situaciją atspindi viešbučių vietų užimtumo rodikliai (žr. 22 22 paveikslas), iš kurių matosi, jog didžiausias užimtumas Palangoje stebimas trečiąjį ketvirtį.

Lyginant su situacija kituose kurortuose, pasitvirtina jau anksčiau minėtas teiginys – Palangoje ir Neringoje sezoniniai svyravimai ryškiausi, o Druskininkuose ir Birštone užimtumo lygis svyruoja žymiai mažiau.

Pagrindiniai turistų traukos objektai

Palangos miestui yra suteiktas kurorto statusas, kuris įtvirtina Palangą kaip vieną didžiausių rekreacijos plėtojimo potencialą turinčių miestų. Palanga išsidėsčiusi unikaliaje gamtinėje aplinkoje, kurios pagrindinis veiksnys – jūros akvatorija ir su ja susiję gamtiniai resursai. Svarbiausios gamtinės–klimatinės sąlygos: mineralinio vandens ir purvo šaltinių naudingąsias savybes nustelbia dideli, sausi pušynai, šiltas su druskos ir jodo priemaišomis Baltijos jūros vanduo, negilus pajūrio krantas, smėlio plažas ir kopos, jodo prisotintas oras. Jūra ir paplūdimiai yra pagrindinis Palangos miesto traukos objektas. Palangos Botanikos parko paplūdimiui 2003 m. suteiktas Mėlynosios vėliavos statusas. Mėlynoji vėliava visame pasaulyje gerai žinomas ir plačiai pripažintas kokybės ženklas. Paplūdimiai, turintys Mėlynąją vėliavą, yra įtraukiami į tarptautinius turizmo katalogus kaip atitinkantys tarptautinius reikalavimus, keliamus šioms poilsio zonoms. Mėlynosios vėliavos paplūdimys – tai ne visas pajūris, o tam tikro ilgio ruožas, kuriame yra užtikrinami ES direktyvose numatyti reikalavimai.

Palangos miestas patenka į labai didelio potencialo nacionalinės svarbos Pajūrio rekreacinį arealą ir įvardintas kaip „kultūros paveldo reprezentacinis centras“ bei „regioninės svarbos rekreacijos aptarnavimo centras“ (poilsio gamtoje, pažintinio turizmo ir kurortinio gydymo specializacijos).

Palangos mieste saugomos teritorijos yra skirstomos į 4 kategorijas: valstybinės, savivaldybinės, funkcinio prioriteto zonos ir „Natura 2000“ teritorijas. Daugiausiai ploto savivaldybėje užima Pajūrio regioninis parkas – 336,98 ha. Taip pat didelę dalį užima Nemirsetos kraštovaizdžio draustinis, 131,87 ha, kuris visas priklauso Palangos m. savivaldybei, bei Pajūrio kopos, kurios sudaro 132,52 ha.

4 lentelė. Saugomos teritorijos Palangos m. savivaldybėje

Tipas	Pavadinimas	Kiekis	Plotas savivaldybėje, ha	Visas plotas, ha
Valstybinės		2		
Draustiniai	Baltijos jūros talasologinis draustinis	1	0,00	14027,10
Regioniniai parkai	Pajūrio regioninis parkas	1	336,98	5869,98
Savivaldybių		1		
Draustiniai	Būtingės paukščių pelkės ornitologinis draustinis		38,85	38,85
Funkcinio prioriteto zonos		4		
Rezervatai	Plazės gamtinis rezervatas	1	25,96	233,33
Draustiniai	Karklės jūrinis draustinis	1	0,54	3069,49
	Nemirsetos kraštovaizdžio draustinis	1	131,87	131,93
	Šaipių kraštovaizdžio draustinis	1	72,36	795,33
„Natura 2000“ teritorijos		4		
Buveinių apsaugai svarbios teritorijos	Baltijos jūros priekrantė	1	0,54	12633,57
	Baltijos Šventosios upė	1	18,24	27,14
	Pajūrio kopos	1	132,52	425,00
Paukščių apsaugai svarbios teritorijos	Baltijos jūros priekrantė	1	0,54	17096,70
IŠ VISO:		11		

Šaltinis: Saugomų teritorijų valstybės kadastras

Lietuvos kultūros vertybių registre yra įregistruoti 102 kultūros vertybių objektai, esantys Palangos mieste: 2 – kilnojami, 100 – nekilnojami objektų. Nekilnojami objektai pagal tipą: 1 vietovė (Palangos miesto istorinė dalis), 7 kompleksai (Balio Dvariono sodyba, Bažnyčios kompleksas, Palangos dvaro sodyba, Palangos piliakalnis su gyvenvieta, 3 vilų kompleksai), 31 pavienis objektas.

Aktyviam poilsiui Palangoje turistai gali pasirinkti lauko teniso, mažojo golfo aikštynus, tradicines ar paplūdimio tinklinio, krepšinio bei futbolo aikšteles, be to, galima išsinuomoti dviračius, riedučius, esančiame kartodrome – kartingus; vandens pramogoms, be pirčių ir baseino, galima išsinuomoti burlentes, vandens dviračius bei motociklus. Be to, netoli Palangos, Dobilo kaime, veikia žirgynas, kuris teikia karietų nuomos bei jodinėjimo paslaugas. Turistai taip pat gali užsisakyti grupines ar individualias ekskursijas.

Palangos miestas laikomas simboliškai Lietuvos vasaros sostine, daugybė renginių ir kultūrinių projektų vasaros metu organizuojami prie jūros. Tradiciškai rengiama sezono atidarymo šventė. Gintaro muziejaus teritorijoje rengiami klasikinės muzikos vakarai ir koncertų ciklai, be to, mieste organizuojami festivaliai: „Palangos vasara“ (koncertai, šokio, džiazos vakarai), folklorinės muzikos festivalis „Saulės vaikai“, mėgėjų teatrų festivalis „Saulės takas“; vasaros metu vyksta daugybė pavienių koncertų ir švenčių, tradicinėmis laikomos Joninių bei Žvejų šventės. Be minėtų kultūrinių renginių, vyksta įvairūs sportiniai (teniso, futbolo, tinklinio, auto) turnyrai,

lenktynės bei čempionatai. Ne vasaros metu renginių skaičius mieste stipriai sumažėja, tradiciškai organizuojamos Stintų, Sveikuolių šventės, taip pat šokių, folkloro festivaliai ir kt. tradicinės metų šventės.

Turizmo srityje išskiriamos svarbiausios prioritetingos miesto plėtros kryptys yra susijusios su sveikatinimo, turizmo paslaugų, pramogų plėtra, siekiant sumažinti sezoniškumą.

Palangos m. savivaldybės administracijos išskirti svarbiausi investiciniai projektai:

- Balneologinių gydyklų įrengimas;
- Sporto komplekso statyba;
- Palangos tilto į jūrą rekonstrukcija;
- Botanikos parko rekonstrukcija (II etapas);
- Nekilnojamųjų kultūros (paveldo) objektų sutvarkymas;
- Kempingo, atitinkančio ES standartus, įrengimas;
- Paplūdimių aptarnavimo infrastruktūros įrengimas;
- Vasaros estrados rekonstrukcija;
- Sporto aikštynų sutvarkymas.

1.3 Infrastruktūra ir ekologija

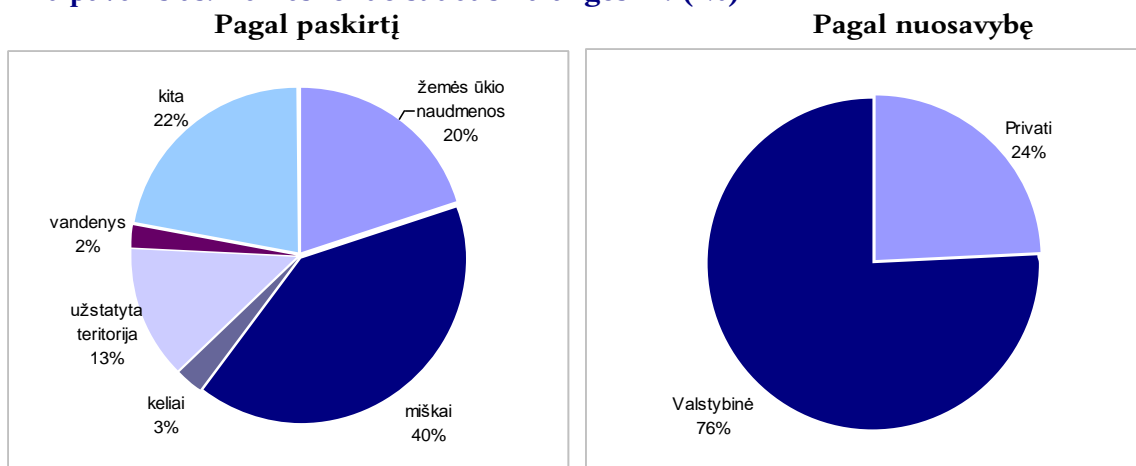
1.3.1 Miesto teritorija

Palangos miesto teritorija užima 79 km², tai sudaro 1,5 % Klaipėdos apskrities teritorijos. 2010 m. pradžioje Palangos miesto savivaldybėje buvo užregistruota 17,6 tūkst. gyventojų (4,7 % Klaipėdos apskrities gyventojų). Pagal gyventojų tankumą, lyginant su kitomis Klaipėdos apskrities savivaldybėmis, Palangos miestas nusileidžia tik Klaipėdai. 2010 m. duomenimis, 1 km² Palangos mieste gyveno 223,4 gyventojai (2004 m. – 222,8 gyv.).

Didžiausią Palangos miesto teritorijos dalį sudaro miškų žemė – 40 %, 20 % užima žemės ūkio naudmenos, 13 % – užstatyta teritorija, 3 % – keliai, 2 % – vandenys, likusią dalį, t. y. 22 % – kitos paskirties žemė (želdynai, pelkės, pažeista ar nenaudojama žemė). Per 2004–2010 m. laikotarpį 14 procentinių punktų sumažėjo žemės ūkio naudmenų dalis, tačiau padidėjo miškų (5 procentiniais punktais) bei kitos paskirties (9 procentiniais punktais) žemės dalis.

Per nagrinėjamą laikotarpį ženklūs pokyčiai stebimi žemės fondo pasiskirstyme pagal nuosavybę. Privačioje nuosavybėje esančios žemės dalis išaugo nuo 6 iki 24 %, atitinkamai nuo 94 iki 76 % sumažėjo valstybinės žemės dalis.

23 paveikslas. Žemės fondo sudėtis Palangos m. (%)



Šaltinis: Nacionalinė žemės tarnyba prie Žemės ūkio ministerijos

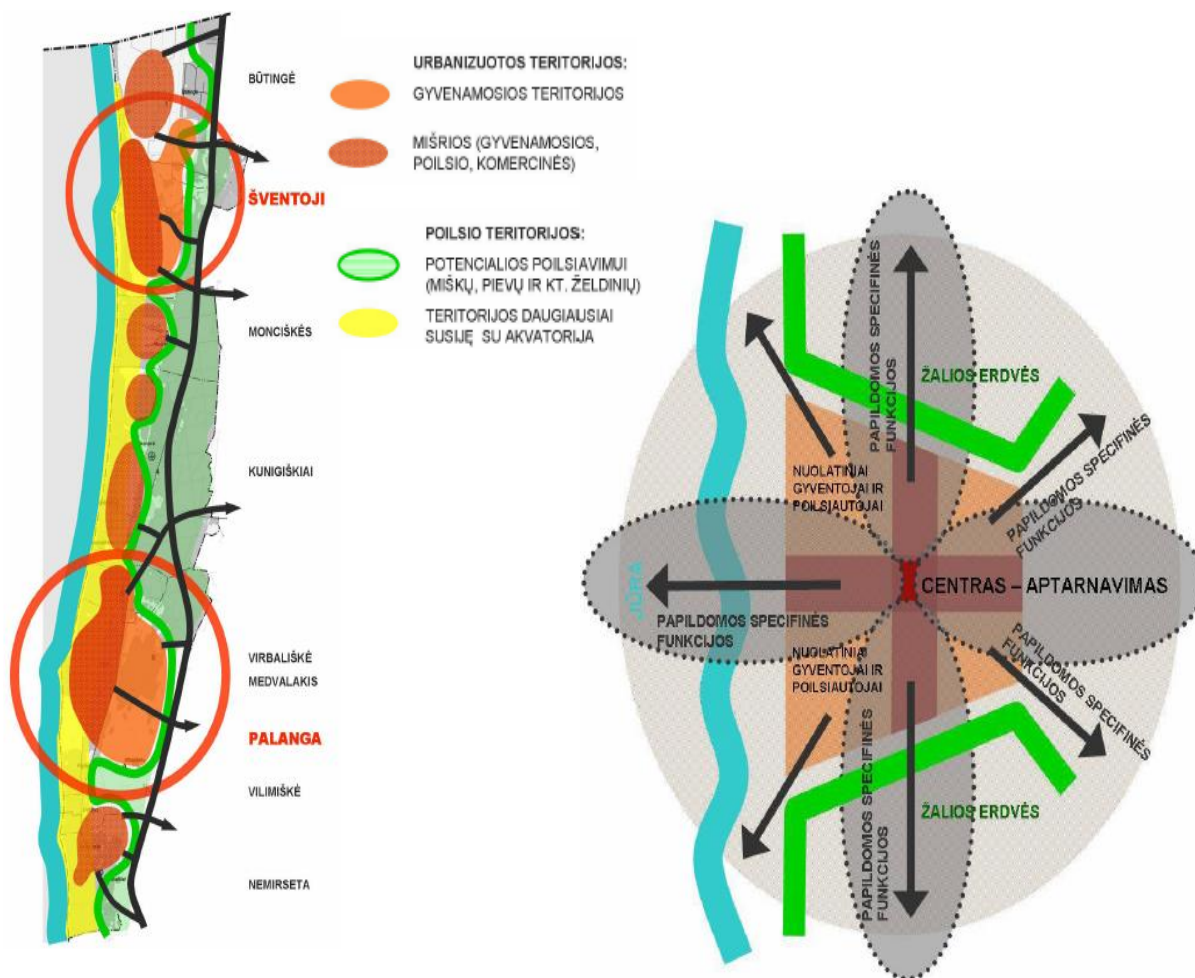
Palangos miesto struktūra vystoma nuosekliai planuojant miestą, bendra kurorto vizija bei pagrindiniai principai išlieka pastovūs. Vėliausiai patvirtintoje Palangos miesto savivaldybės bendrojo plano koncepcijoje iki 2025 m. nustatytos prioritetingos plėtros kryptys ir projektai:

- svarbiausių miesto teritorijų (rajonų) plėtra: pietų – šiaurės kryptimi;
- neefektyviai naudojamų teritorijų ir pramonės bei sandėlių teritorijų konversija;
- darbo vietų kūrimas svarbiausiose įsisavinamose teritorijose;
- nuskurdusių bei degradavusių miesto teritorijų atgaivinimas.

Palangos miesto savivaldybės bendrojo plano koncepcijoje iki 2025 m. keliami šie uždaviniai:

- Palangą nuosekliai vystyti kaip visapusišką kurortinį ir pramogų kompleksą;
- užtikrinti darnios gyvenamosios ir poilsavimo aplinkos kokybę formuojant aiškius kompozicinius kurorto plėtros principus;
 - sudaryti prielaidas pratęsti kurorto sezoniškumą panaudojant miesto urbanistinės struktūros savitumą;
 - įvertinti valstybės ir savivaldybės įsipareigojimus dėl žemės grąžinimo pagal LR piliečių nuosavybės teisių į išlikusį nekilnojamąjį turtą atkūrimo įstatymo nuostatas, nustatant urbanizuotiose teritorijose galimybes vystyti kurortinius kompleksus ir gyvenamąją statybą, o teritorijose, skirtose visų pirma ekologiniams žaliesiems intarpams tarp kurortinių branduolių, išsaugoti maksimalų želdynų prioritetą.

24 paveikslas. Palangos miesto centrai ir jų vystymo schema



Šaltinis: Palangos miesto bendrasis planas, 2008 m. (sprendiniai parengti 10 metų perspektyvai)

Palangos miesto teritorijoje išskiriami 2 centrai – miesto funkcijų koncentracijos, struktūriniai bei kompoziciniai mazgai, kuriuose sutelkiami paslaugų bei aptarnavimo objektai, darbo vietos, o jų gyvybingumui užtikrinti kuriamos ir išsaugomos gyvenamosios teritorijos, tai: Palanga ir Šventoji. Juose koncentruojama svarbiausia poilsio infrastruktūra ir socialinė infrastruktūra. Kiekviename centre išskiriamos 2 svarbiausios funkcinės zonos (žr. 24 24 paveikslas): gyvenamoji teritorija nuolatiniais gyventojams ir poilsiautojams bei zonos, kuriose sutelkta socialinė, kurortinė ir aptarnavimo infrastruktūra.

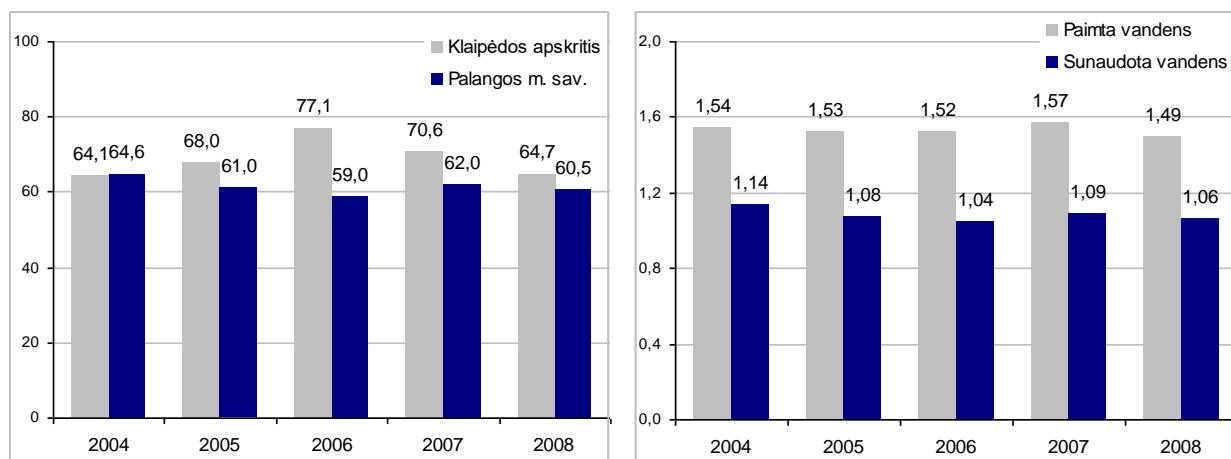
1.3.2 Aplinkos būklė

Palangos miesto savivaldybėje per metus sunaudojama virš 1 mln. m³ vandens. Vienas gyventojas per metus sunaudoja 60,5 m³ vandens. Lyginant su 2004 m., vandens sunaudojimas mieste sumažėjo: bendras sunaudojimas – 7 %, santykinis sunaudojimas vienam gyventojui – 6 %. Daugiau nei 90 % vandens sunaudojama ūkio ir buitiniams reikalams.

25 paveikslas. Vandens sunaudojimas Palangos miesto savivaldybėje

Vandens sunaudojimas, m³/gyv.

Paimta ir sunaudota vandens mieste, mln. m³



Šaltinis: Statistikos departamentas

Palangos miesto abonentams geriamas vanduo tiekiamas iš Palangos (II-os ir III-ios vandenviečių, I-oji (Plytų g.) neeksploatuojama), Šventosios, Nemirsetos ir Būtingės vandenviečių. Bendras visų vandenviečių pajėgumas yra 30 tūkst. m³/parą geriamo vandens. 2008 m. Palangos miesto abonentai geriamuoju vandeniu buvo aprūpinami žiemą iš 14 artezinių gręžinių, vasarą iš 16 artezinių gręžinių.

Palangos mieste bendrovė „Palangos vandenys“ 2009 m. eksploatavo 152,9 km vandentiekio tinklą. Visi miesto vandentiekio tinklai yra sužiedinti, todėl vanduo yra patikimai tiekiamas vartotojams. Atskirose miesto dalyse esamų vandentiekio tinklų amžius labai skiriasi: apie 40 % geriamo vandens magistralinių vamzdynų yra senesni nei 35 metai. Palangos miesto vandentiekio tinkluose vyrauja ketiniai vamzdynai (apie 85 %), likusieji vamzdynai iš juodojo metalo ir polietileno, kuris priskiriamas prie naujų vandens tiekimo skirtų medžiagų.

5 lentelė. Geriamojo vandens laboratorinių tyrimų rezultatai (2008-2009 m.)

Tyrimai	Atlikta		2009 m. neatitiko HN reikalavimų
	2008 m.	2009 m.	
Reakcija pH	1177	810	-
Kvapnas prie 20°C	1177	731	-
Spalva	1177	731	-
Drumstumas	1177	774	-
Permanganato skaičius	40	42	-
Bendras kietumas	26	33	-
Sausa liekana	26	29	-
Amonis	1177	815	1
Nitritas	22	37	-
Nitratas	22	40	-
Sulfatas	22	22	-
Chloridas	22	27	-
Kalcis	26	26	-
Magnis	26	26	-
Bendra geležis	245	325	13
Aktyvaus chloro likutis	6	42	-
Fluoridas	70	100	15 (iki 2009-03-15)
Savitasis elektros laidis	1177	786	-

Šaltinis: „Palangos vandenys“

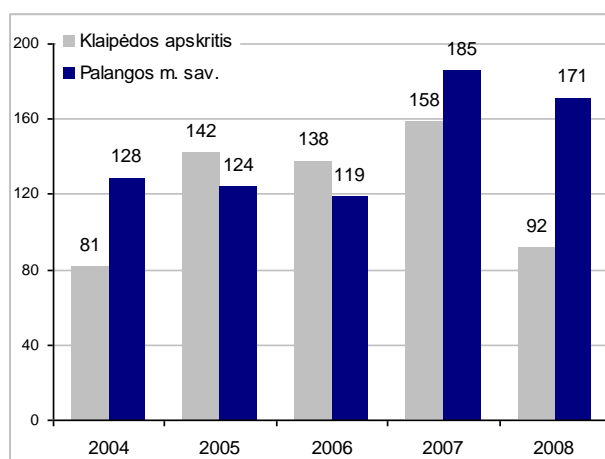
Geriamasis vanduo tiekiamas vartotojams turi atitikti higienos normų HN 24:2003 keliamus reikalavimus. Palangos miesto požeminiame vandenyje, kuris tiekiamas vartotojams, yra padidintas fluoro kiekis, kuris siekia 2,18–2,49 mg/l. Tuo tikslu UAB „Palangos vandenys“ esamoje vandens ruošykloje 2009 m. įrengė fluoro šalinimo įrenginius, kuriais fluoro kiekis Palangos miesto geriamame vandenyje yra sumažinamas iki 1,5 mg/l.

2008 m. duomenimis, Palangos m. savivaldybėje buvo išleista 3,01 mln. m³ nuotekų. Vienam gyventojui tenka 171 m³ nuotekų per metus. Lyginat su 2004 m., tiek bendras, tiek santykinis nuotekų išleidimas išaugo 33 %.

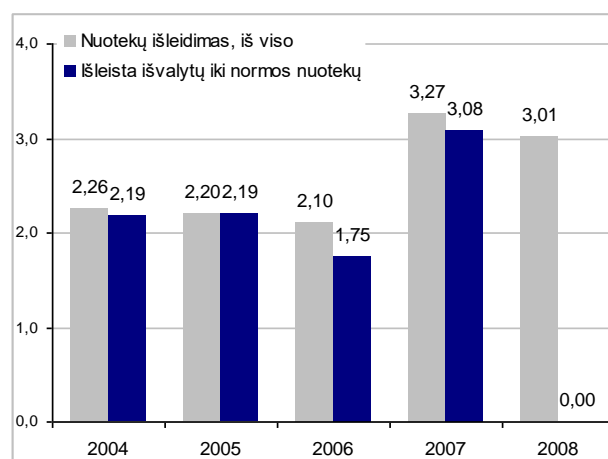
Remiantis Statistikos departamento duomenimis, iki 2008 m. vyravo tendencija, kad mieste iki normos buvo išvaloma daugiau nei 90 % išleistų nuotekų. 2008 m. duomenimis, visas išleistų nuotekų kiekis priskiriamas prie nepakankamai išvalytų, nors, UAB „Palangos vandenys“ duomenimis, per 2008 m. nuotakyno tinklais į valymo įrenginius buvo perpumpuota 3,0 mln. m³ nuotekų (2009 m. – 2,77 mln. m³).

26 paveikslas. Nuotekų išleidimas Palangos m. savivaldybėje

Nuotekų išleidimas, m³/gyv.



Nuotekų išleidimas ir valymas mieste, mln. m³



Šaltinis: Statistikos departamentas

Šiuo metu yra eksploatuojama 12 nuotekų perpumpavimo siurblių. Siurblinėse sumontuoti 42 komplektai įvairaus galingumo siurblių. Iš viso buitinių nuotekų tinklų 173,4 km, iš jų: slėginių linijų – 58,4 km; pagrindinių kolektorių ir gatvės tinklų – 55,16 km; kvartalinių ir kiemo tinklų – 59,84 km.

Palangos mieste nuotekų tinklais surenkamos buitinės nuotekos mechaniškai ir biologiškai valomos valymo įrenginiuose, kurie nuo miesto centrinės dalies nutolę 18 km. Projektinis įrenginių pajėgumas 21 tūkst. m³/parą. Valymo įrenginiai, priklausomai nuo nuotekų taršos, dirba dviem režimais: vasaros ir žiemos. Žiemą nuotekų kiekis svyruoja nuo 5050 iki 13000 m³/parą, o vasarą – nuo 5000 iki 14000 m³/parą. Yra įdiegta azoto ir fosforo junginių šalinimo

technologija. 2009 m. atlikta rekonstrukcija žymiai pagerina šių junginių išvalymo laipsnį, ženkliai sumažindama azoto ir fosforo teršalų kiekį išleidžiamą į Baltijos jūrą.

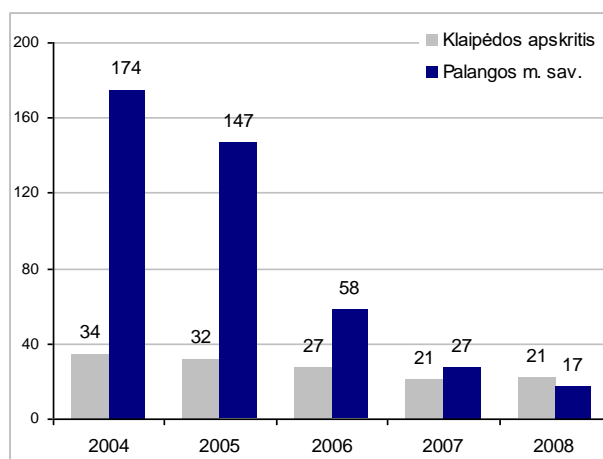
6 lentelė. Nuotekų išvalymo rodikliai (2009 m.)

Komponentės pavadinimas	Atitekančiose nuotekose, vid. mg/l	Po valymo, vid. mg/l	Leista pagal normas, vid. mg/l	Išvalymo efektas %
BDS 7	178	3,93	15	97,8
SM	205	6,76	---	96,7
Bendras azotas	44,0	10,6	15	75,9
Bendras fosforas	5,9	0,41	2,0	93,1
Detergentai	2,86	0,057	0,1	98,0
Naftos produktai	2,08	0,036	0,2	98,3

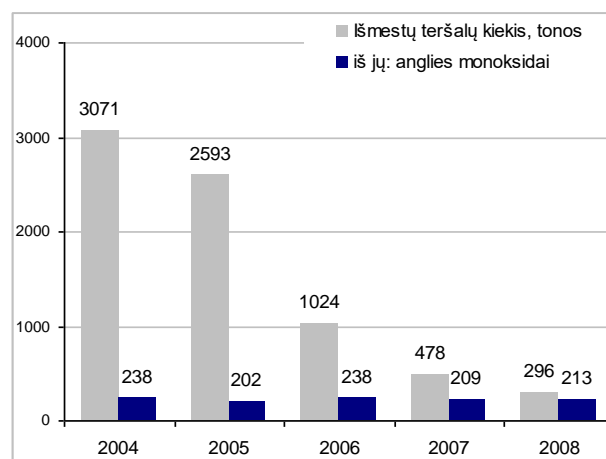
Šaltinis: „Palangos vandenys“

Palangoje pagal 2007–2013 m. Sanglaudos skatinimo veiksmų programą vykdomas projektas „Vandens tiekimo ir nuotekų tvarkymo infrastruktūros plėtra Palangoje“. Iki 2011 m. kovo 22 d. planuojama nutiesti 4,2 km vandentiekio ir 6,2 km buitinių nuotekų tinklų, pastatyti 2 nuotekų siurbles įskaitant ir 0,5 km slėginių nuotekų linijų. Įgyvendinus projektą, pagerės vandens kokybė ir sumažės aplinkos tarša, daugiau kaip 450 gyventojų galės prisijungti prie centralizuotų vandens tiekimo ir nuotekų surinkimo tinklų.

27 paveikslas. Teršalų išmetimas Palangos mieste
Išmestų teršalų kiekis, kg/gyv.



Išmetamų teršalų kiekis, tonos



Šaltinis: Statistikos departamentas

2008 m. duomenimis, Palangos m. savivaldybėje iš stacionarių taršos šaltinių (pramonės, energetikos įmonės) į atmosferą buvo išmesta 296 tonų teršalų. Vienam gyventojui tenka 17 kg teršalų per metus. Lyginat su 2004 m., tiek bendras, tiek santykinis teršalų išmetimas mieste sumažėjo 10 kartų. Šį sumažėjimą lėmė lakiųjų organinių junginių emisijos sumažėjimas (nuo 2,6 tūkst. tonų iki 45,1 tonų). Pastaraisiais metais didžiausią oro taršą sudaro anglies

monoksidų išmetimas – 2009 m. 72 %, lakūs organiniai junginiai sudaro 15 %, azoto oksidai – 11 %, kietosios medžiagos – 2 %.

Palangos miesto savivaldybės šilumos ūkio būklė ir ateities perspektyvos yra numatytos Tarybos 2009 m. gruodžio 3 d. sprendimu Nr. T2-306 patvirtintame Palangos miesto šilumos ūkio specialiajame plane, kuriame visa Palangos miesto savivaldybės teritorija buvo suskirstyta į šilumos vartotojų zonas. Vadovaujantis šilumos ir gamtinių dujų tiekimo įmonių duomenimis bei kurorto Bendrajame plane pateikta informacija apie esamą ir planuojamą atskirų teritorijų užstatymo intensyvumą, kiekvienoje zonoje yra nustatytas vartotojų skaičius, šilumos galia bei metiniai jos poreikiai. Zonose, kuriose išvystyti centralizuoto šilumos tiekimo tinklai, papildomai įvertintas šilumos trasų ilgis, šilumos nuostoliai jose, numatomos išlaidos jų remontui bei keitimui ateityje ir šilumos generavimo kaštai.

1.3.3 Transporto sistema

Transporto sistema susideda iš kelių transporto, oro transporto ir vandens transporto (projektuojama) infrastruktūros. Transporto infrastruktūros poreikį Palangos mieste lemia vietinių gyventojų bei poilsiautojų judėjimo srautai. Tai lemia miesto susisiekimo sistemos specifiką – transporto srautų svyravimą atskirais metų laikotarpiais. Išskiriami 2 transporto tinklo apkrovimo lygiai:

- ilgalaikis neprobleminis eismo intensyvumo lygis, kuris būdingas daugelio Lietuvos rajonų centrų apkrovimui rugsėjo–birželio mėnesiais;
- sezoninis vidutinio eismo intensyvumo ir gatvių apkrovimo lygis, kuris liepos–rugsėjo mėnesiais yra dvigubai didesnis už vidutinį metinį lygį, aukštas savaitgalių ir šventinių dienų lygis su juntamu automobilių stovėjimo vietų stygiumi.

Palangos miesto šiaurės–pietų transporto ašimi laikomi Klaipėdos ir Liepojos plentai (nuo Palangos tarptautinio oro uosto teritorijos sutampa su magistralinio kelio A13 trasa). Vakarų–Rytų kryptimi pagrindiniai įvadai į Palangos miesto teritoriją yra magistralinis kelias A11 Palanga–Šiauliai–Ryga ir Darbėnų kelias.

2009 m. duomenimis, Palangos miesto savivaldybėje vietinės reikšmės kelių ilgis siekė 218 km, per 2004–2009 m. kelių ilgis padidėjo 24 %. Vietinės reikšmės keliai yra keliai, naudojami vietiniam susisiekimui:

- viešieji keliai. Tai keliai, jungiantys rajoninius kelius, gyvenamąsias vietas, sąvartynus, rekreacijos objektus, lankomas gamtos, kultūros paminklus bei gatvės gyvenamosiose vietovėse ir kiti keliai, nepriskirti valstybinės reikšmės keliams;
- vidaus keliai. Tai juridinių ir (ar) fizinių asmenų reikmėms naudojami keliai (miškų, nacionalinių parkų, valstybės saugomų teritorijų, pasienio, karjerų, privažiavimo prie

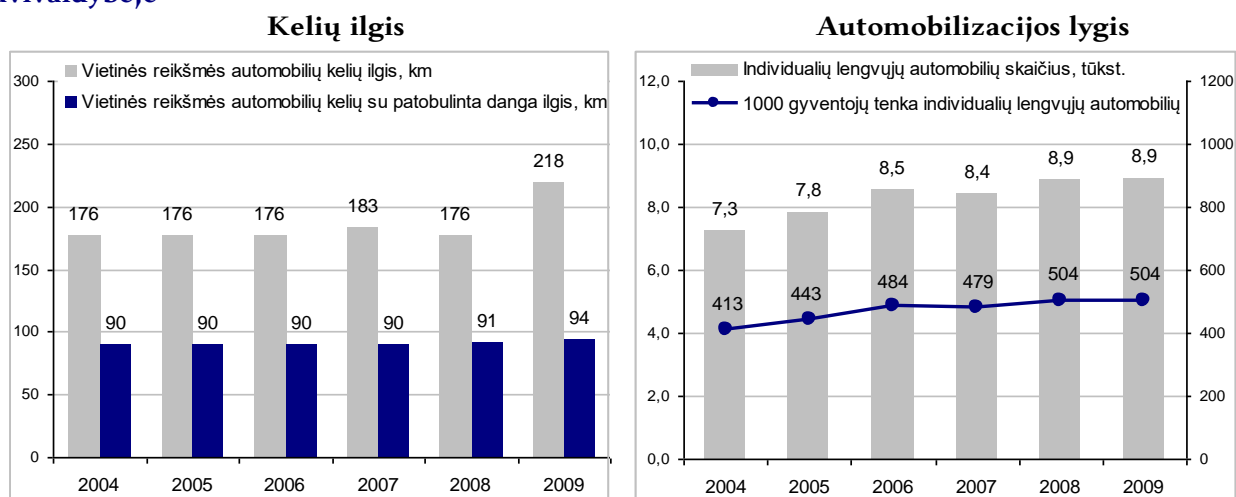
hidrotechninių įrenginių, ribotų teritorijų – kiemų keliai ir visi kiti keliai, nepriskirti viešiesiems keliams).

Palangos mieste 61 % (bendrai Klaipėdos apskrityje – 89 %) vietinės reikšmės kelių yra su danga (keliai su asfaltbetonio danga; betono danga; betoninių trinkelų grindinio danga; žvyro danga). Iš jų 43 % – su patobulinta danga, 17 % – žvyro danga. Likusi dalis, t. y. 39 % – priskiriami grunto kelių kategorijai (t. y. keliai be dangos).

Remiantis 2006 m. atliktu tyrimu, miesto gyventojų mobilumas buvo 2,6 kelionės per parą ir prognozuojama⁵, kad iki 2015 m. bendras transporto srautas išaugs apie 15 %. Tyrimo duomenimis, 44 % kelionių sudaro kelionės automobiliais, 38 % – pėsčiomis, 18 % – visuomeniniu transportu, 11 % – dviračiais.

Automobilių transporto intensyvumą rodo ir aukštas miesto automobilizacijos lygis. Statistikos departamento duomenimis, Palangos miesto savivaldybėje 2009 m. buvo registruota 9319 transporto priemonių, 95 % iš jų – individualūs lengvieji automobiliai. Palangoje yra gana aukštas automobilizacijos lygis, 2009 m. duomenimis, tūkstančiui gyventojų teko 504 individualūs lengvieji automobiliai, kai pvz. bendrai šalyje – 468 automobiliai, Klaipėdos apskrityje – 474 automobiliai. Ir, kaip rodo 2004–2009 m. dinamika, automobilizacijos lygis mieste toliau didėja (išaugo 22 %).

28 paveikslas. Kelių infrastruktūra ir automobilizacijos lygis Palangos miesto savivaldybėje



Šaltinis: Statistikos departamentas

Palangos mieste, ypač sezono metu, kuomet kelių transporto sistemos apkrovimas išauga kelis kartus, aktuali yra automobilių statymo problema. Siekiant išspręsti šią problemą, yra įrengtos 3 mokamos automobilių stovėjimo aikštelės. Mieste pastatyta 12 bilietų automatų,

⁵ Šaltinis: Palangos miesto bendrasis planas, 2008 m.

planuojama įrengti dar 32. Papildomai, siekiant šiek tiek apriboti transporto srautus mieste vasaros metu, svarstoma galimybė įvesti vienkartinį rinkliavos mokestį už automobilių įvažiavimą į centrinę miesto dalį.

Tarptautinio turizmo plėtrai svarbus tarptautinis Palangos oro uostas. Statistikos departamento duomenimis, tarptautiniame Palangos oro uoste atvykusių ir išvykusių keleivių skaičius 2009 m. siekė 105,3 tūkst. asmenų, t. y. 5 % mažiau nei 2006 m. Palangos oro uoste aptarnaujama apie 4–6 % viso Lietuvos oro transporto keleivių srauto.

Tarptautinis Palangos oro uostas yra regioninis Vakarų Lietuvos oro uostas, infrastruktūra pritaikyta aptarnauti vidutinės ir mažos klasės orlaiviams. Šiuo metu reguliarius reišus iš Tarptautinio Palangos oro uosto vykdo užsienio aviakompanijos „SAS“ bei „airBaltic“. Iš Tarptautinio Palangos oro uosto vykdomi reguliarūs reisai į Kopenhagą (Danija) ir Rygą (Latvija). Aviakompanijų „SAS“ ir „airBaltic“ jungiamųjų reisų dėka iš Palangos galima nusukti į daugelį kitų Europos miestų.

Tarptautinis Palangos oro uostas yra įtrauktas į Lietuvos nacionalinę transporto plėtros ir Transporto investicijų poreikių įvertinimo (TINA) programas.

Tarptautinio Palangos oro uosto tikslas – tapti vienu iš Lietuvos oro uostų, galinčiu tuo pačiu metu aptarnauti keleivius, atvykstančius ar išvykstančius į Šengeno ir ne Šengeno erdvės šalis. Nedidelis, tačiau modernus ir Šengeno reikalavimus atitinkantis Tarptautinis Palangos oro uostas yra labai svarbus didelį ekonominį potencialą turinčiam Klaipėdos kraštui. 2006–2007 m. ES paramos lėšomis įgyvendintas projektas Nr. VP2-5.3-SM-01-V-01-003 „Tarptautinio Palangos oro uosto keleivių terminalo rekonstravimas – pritaikymas Šengeno reikalavimams“. Projektas įgyvendintas pilnai ir laiku. ES paramos pagalba pastatytas modernus 2025 m² keleivių terminalo priestatas, skirtas ne Šengeno konvencijos šalių piliečiams.

Lietuvos Respublikos Vyriausybė 2006 m. priėmė Šventosios valstybinio jūrų uosto įstatymą, kuriuo numatyta atstatyti Šventosios uostą. Parengtas Šventosios gyvenvietės detalusis planas, kuriame patikslintos Šventosios valstybinio jūrų uosto ribos ir dydis: vidinės akvatorijos sklypui skirta 15,3 ha valstybinės žemės, išorinės akvatorijos sklypui – 209,6 ha. Sklypai patikėti valdyti, naudoti ir disponuoti patikėjimo teise Šventosios valstybinio jūrų uosto reikmėms – uosto infrastruktūros objektams (pvz., molams, krantinėms, laivybos kanalui ir pan.). Įvertinus numatomą uosto infrastruktūrą ir paskirtį, Šventosios uostas priskirtinas mažųjų pramoginių laivų uostų tipui. Nacionaliniame kontekste Šventosios uostas turėtų didžiulę reikšmę. Naujo modernaus uosto atsiradimas su galimybėmis išvystyti visas būtinas ir papildomas paslaugas (tai dažnai yra sudėtinga jau egzistuojančiuose uostuose) visų pirma būtų reikšmingas gerinant pramoginės laivybos infrastruktūrą (kiekybiškai ir kokybiškai) šalyje. Be to, tokio unikalaus ir specifinio objekto atsiradimas gali iš esmės pakeisti kurorto pobūdį ir įvaizdį. Siekiant išnaudoti

šias galimybes būtina pagerinti apgyvendinimo, pramogų ir kitų paslaugų lygį Šventojoje arba bent užtikrinti gerą susisiekimo su didesniais turizmo centrais, kaip Palanga ir Klaipėda, infrastruktūrą. Šiuo metu Šventosios uosto atstatymas yra projektuojamas. Darbus uoste numatoma pradėti 2011 m. pavasarį, vasaros sezonui turėtų būti išvalytas uosto ekvatorius, kad galėtų prisišvartuoti jachtos ir pramoginiai laivai.

1.4 SSGG analizė

	STIPRYBĖS	SILPNYBĖS
	<ul style="list-style-type: none"> ■ Didelės investicijų apimtys kurorte per pastaruosius keletą metų ■ Išvystyta apgyvendinimo paslaugų infrastruktūra ir didelė įvairovė pagal siūlomas kainas ir kokybę ■ Didžiausias apgyvendinimo įstaigų skaičius lyginant su kitais Lietuvos kurortais ■ Didelis verslumo lygis Palangoje ■ Susiformavusios apgyvendinimo paslaugų teikimo privačiame sektoriuje tradicijos ■ Išvystyta maitinimo paslaugų infrastruktūra, didelė maitinimo paslaugų įvairovė ■ Didelis įvairių renginių ir pramogų skaičius sezono metu ■ Augantis įvairių kultūros, sporto ir kt. pobūdžio renginių skaičius ne sezono metu ■ Natūralios gamtos kurortas, pasižymintis savitu kraštovaizdžiu – parkai, jūra, kopos, smėlis ■ Savivaldybės įstaigų ir verslo bendruomenės iniciatyvos, siekiant pritraukti daugiau lankytojų į kurortą 	<ul style="list-style-type: none"> ■ Didelis sezoniškumas – pagrindinis lankytojų srautas būna 2 – 3 vasaros sezono mėnesiais ■ Nėra kurortų reikmes atitinkančių uždarų patalpų kultūros bei sporto renginiams ■ Nedidelis turizmo paslaugų asortimentas ne sezono metu, nepakankamai išvystyta aktyvaus poilsio bei pramogų infrastruktūra ne sezono metu ■ „Pusiau legalus“ privatus apgyvendinimo paslaugų sektorius, darantis neigiamą įtaką bendram kurorto įvaizdžiui. ■ Neišnaudojamos regiono kelionių automobiliu galimybės (atitinkamo lygio kempingas) ■ Nepakankamai išvystyta vietinė turizmo informacijos sistema, informacijos logistikos trūkumas – nėra centralizuoto, visas turizmo paslaugas mieste apibūdinančio interneto portalo ■ Sezono metu nesutvarkyta miesto transporto sistema ■ Neišplėtotą automobilių statymo infrastruktūra ■ Neišvystyta vidinio susisiekiimo ir inžinerinių komunikacijų, ypač lietaus vandens kanalizacijos, tinklų sistema ■ Investicijų skatinimo veiklos apimtys neatitinka investicijų apimčių mieste ■ Prognozuojami demografinės situacijos pokyčiai – gyventojų senėjimas ■ Ribota kvalifikuotos darbo jėgos pasiūla ■ Palangoje nėra aukštojo mokslo arba mokymo įstaigos, kuri galėtų padidinti jaunų bei aktyvių vartotojų skaičių, taip suteikiant miestui daugiau gyvybės ■ Trūksta visuomenės supratimo apie turizmo naudą miestui ■ Atsilieka gydomoji profilaktinė ir į ją panaši pramoginė materialinė bazė

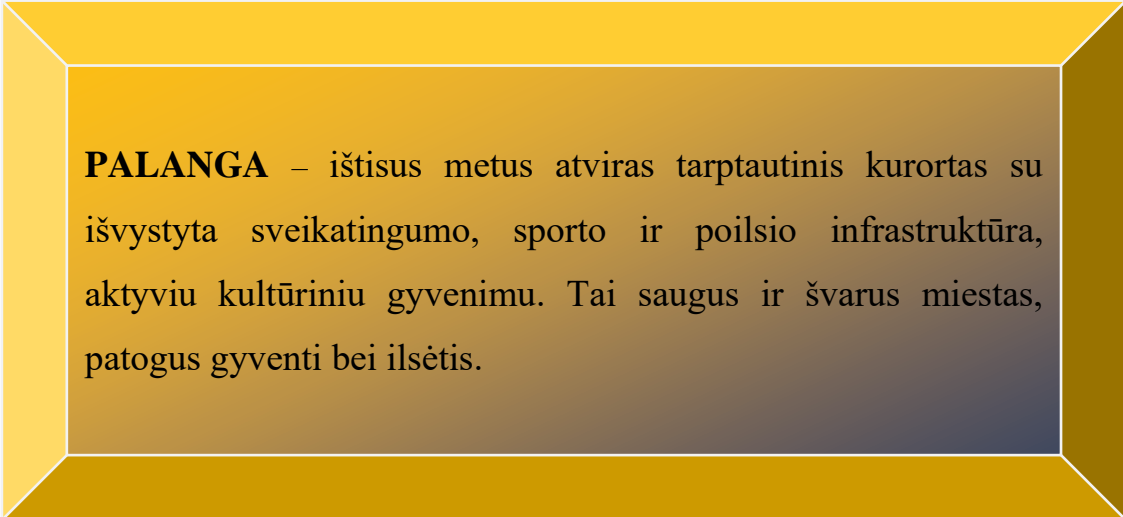
	GALIMYBĖS	GRĖSMĖS
EKONOMINĖ APLINKA	<ul style="list-style-type: none"> ▪ Nežymiai gerėjantys Lietuvos ir aplinkinių valstybių ekonominiai rodikliai ir ekonominės recesijos pabaigos ženklai ▪ Tam tikrose srityse veikiančių užsienio investuotojų susidomėjimas Lietuva dėl aktyvių veiksmų siekiant pritraukti užsienio investuotojus ▪ Sumažėjusios žemės ir nekilnojamojo turto kainos ▪ Pastebimas aplinkinių valstybių gyventojų susidomėjimas atostogų būsto – nekilnojamojo turto objektais Lietuvos kurortuose ▪ Lietuva turi Rytų ir Centrinės Europos šalims būdingų privalumų – vis dar daugeliui senųjų ES šalių gyventojų Lietuvoje patrauklios apgyvendinimo, viešojo maitinimo ir kitų paslaugų kainos ▪ Dėl gyvenamojo nekilnojamojo turto rinkos stabilizacijos tikėtinas aktyvesnis investuotojų susidomėjimas negyvenamosios statybos projektais, susijusiais su turizmo infrastruktūros plėtra 	<ul style="list-style-type: none"> ▪ Ekonomikos recesija Lietuvoje ir aplinkinėse valstybėse ▪ Sugriežtėjusi finansinių institucijų paskolų išdavimo politika ▪ Sąstingis nekilnojamojo turto rinkoje ▪ Padidėjusi bedarbiystė ir sumažėjusios gyventojų pajamos pakoregavo Lietuvos gyventojų laisvalaikio, pramogų bei atostogų išlaidas ▪ Sumažėjęs potencialių investuotojų susidomėjimas Lietuvos kurortais
TURIZMO PASLAUGOS IR INFRASTRUKTŪRA	<ul style="list-style-type: none"> ▪ Gerai išvystyta kelių infrastruktūra, užtikrinanti patogų susisiekimą su Palangos kurortu; didelė potencialių lankytojų koncentracija, galinti pasiekti kurortą autotransportu per kelias valandas ▪ Galimybė pasiekti Palangos kurortą oro transportu ▪ Geras įvaizdis ir pakankamai geras Palangos žinomumas NVS šalių turizmo rinkose ▪ Modernizuotas Palangos oro uostas ir Šventosios uosto vystymo perspektyvos sudaro realias prielaidas turistų skaičiaus augimui kurorte 	<ul style="list-style-type: none"> ▪ Dėl labai didelio apkrovimo sezono metu pablogėjantis viešojo maitinimo įstaigų aptarnavimo lygis ▪ Esama turizmo infrastruktūra nesudaro prielaidų formuoti aiškų kurorto išskirtinumą; nėra objektų, kuriuose rinkodaros priemonių pagalba galima būtų formuoti turizmo traukos centrą/us (ypač ne sezono metu) ▪ Susiformavusi viešoji nuomonė apie blogą kriminogeninę situaciją ir nusikalstamumo lygį ▪ Grėsmė dėl pastarųjų kelių metų nekilnojamojo turto tendencijų tapti „miegamuoju rajonu“, nepatraukliu turistams

SOCIALINĖ, POLITINĖ / TEISINĖ APLINKA	<ul style="list-style-type: none"> ▪ Augantis Lietuvos gyventojų mobilumas darbo rinkoje ▪ Vietos automobilių turizmas suvokiamas kaip saugesnis (pavojingi Lenkijos keliai) ▪ Intensyvėjantis gyvenimo tempas ir dėl to augantys vartotojų reikalavimai poilsio kokybei ir infrastruktūrai 	<ul style="list-style-type: none"> ▪ Reikšminga politinės situacijos įtaka savivaldybių veiklai Lietuvoje ▪ Nedidelis kurorto gyventojų skaičius ▪ Sudėtingos vizų gavimo procedūros NVS šalių piliečiams ▪ Užsitęsusi žemės reforma ir teritorijų planavimo problemos ▪ Visuomenėje nesuvokiama turizmo svarba šalies ekonomikai ▪ Mažėjantis gyventojų skaičius ▪ Jaunimo emigracija į Lietuvos didmiesčius bei į užsienio valstybes
--	--	---

PALANGOS MIESTO VIZIJA IKI 2020 METŲ

Vizija gali būti apibrėžta kaip atitinkamos valdymo srities idealizuota būklė, kurios siekiama ilgalaikėje perspektyvoje.

Palangos vizija iki 2020 metų:



PALANGA – ištisus metus atviras tarptautinis kurortas su išvystyta sveikatingumo, sporto ir poilsio infrastruktūra, aktyviu kultūriniu gyvenimu. Tai saugus ir švarus miestas, patogus gyventi bei ilsėtis.

Palanga – didžiausias Lietuvos kurortas. Tai nedidelis ir jaukus miestas, kuriame gyvena tik kiek daugiau nei 17 tūkstančių gyventojų, tačiau šis kurortas sezono metu pritraukia šimtus tūkstančių lankytojų. Jau ne vienerius metus Palanga vadinama Lietuvos vasaros sostine. Vienas svarbiausių miesto gyventojų pragyvenimo šaltinis – turizmas bei su turizmo ir lankytojų aptarnavimu susijusios paslaugos. Dėl šių ypatumų miesto gyvenamoji aplinka bei atitinkamos miesto sistemos tarnauja ne tik nuolatiniams miesto gyventojams, bet ir miesto svečiams. Svarbiausi šiame plane numatomi miesto investiciniai projektai bei iniciatyvos yra susiję su kurorto patrauklumo didinimu tarp lankytojų, siekiant mažinti sezoniškumą bei pasiūlyti daugiau paslaugų miesto svečiams.

Planuojant Palangos kurorto ateitį bei miesto vystymąsi vienas svarbiausių iššūkių – sezoniškumas. Šiuo metu kurorto gyvenimas vyksta daugiausia 4–5 mėnesius per metus, likusiu metų laiku Palanga vėl pavirsta nedideliu ir jaukiu miesteliu, kuris pagyvėja tik savaitgaliais arba šventinėmis dienomis, kai padaugėja lankytojų. Taigi, miesto veiklai bei atitinkamų viešųjų paslaugų teikimui, išskyrus kai kurias paslaugas, būdingas pakankamai didelis sezoniškumas. Formuluojuamoje vizijoje akcentuojama ambicinga kurorto plėtra, didinant kurorto žinomumą regione bei plečiant kurorto lankytojams siūlomas paslaugas. Vizijoje numatytų siekių įgyvendinimas užtikrintų mažesnę sezoniškumą kurorte, leistų geriau subalansuoti miesto veiklą ir

atitinkamų miesto sistemų funkcionavimą bei efektyviau teikti paslaugas miesto nuolatiniam gyventojams ir kurorto svečiams.

Įgyvendinant aukščiau formuluojamą viziją, siekiamą, jog Palanga 2020 metais būtų:

- Gerai žinomas tarptautinis kurortas regione (kaimyninės valstybės, Skandinavijos šalys, Rytų ir Centrinė Europa);

- Išvystyta sveikatinimo paslaugų infrastruktūra;

- Išvystyta mėgėjiško ir profesionalaus sporto infrastruktūra;

- Išplėtotą poilsio paslaugų infrastruktūrą, veikianti ištisus metus;

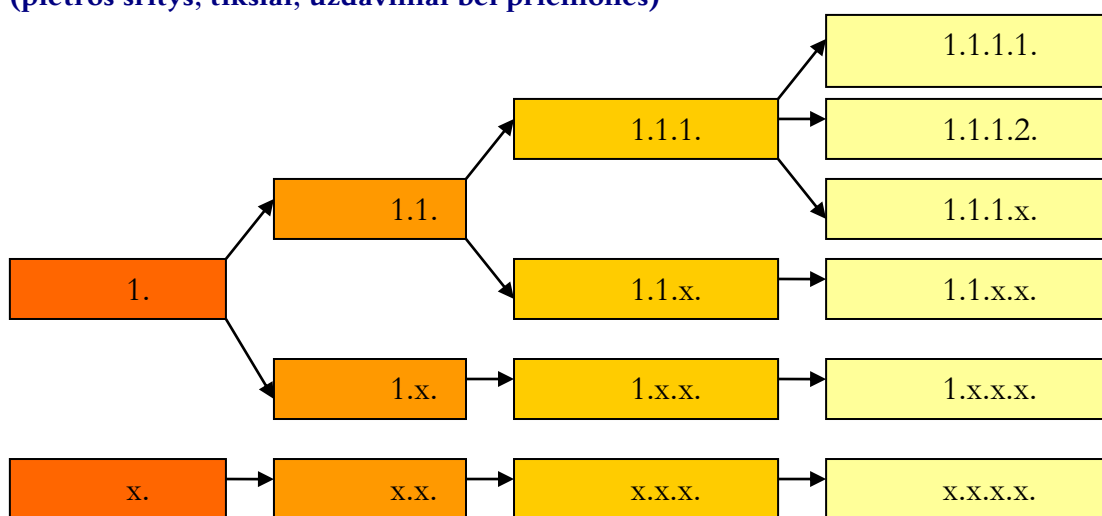
- Didelis kultūrinių ir pramoginių renginių pasirinkimas;

- Saugus, švarus ir patogus miestas tiek turistui, tiek nuolatiniam miesto gyventojui.

PALANGOS MIESTO PLĖTROS SRITYS

Atlikus atnaujinamo Palangos miesto savivaldybės strateginio plėtros plano iki 2015 metų įgyvendinimo iki 2010 metų ekspertinį įvertinimą, plėtros plano įgyvendinimo rezultatų statistinę analizę, išanalizavus gyventojų sociologinę apklausą, išsiaiškinant jų pasitenkinimo lygį rajono strateginiais pokyčiais, savivaldybės Tarybos narių, darbuotojų, miesto gyventojų nuomonę bei poziciją miesto plėtros klausimais ir atlikus įvairių lygių programinių dokumentų analizę, išsiaiškinant plėtros strateginių krypčių, priemonių ir finansavimo šaltinių bei intensyvumo pokyčius buvo nustatyta 4 lygių plėtros plano hierarchija:

29 paveikslas. Palangos miesto strateginio plėtros plano iki 2020 metų hierarchija (plėtros sritys, tikslai, uždaviniai bei priemonės)



Palangos miesto strateginiame plėtros plane iki 2020 metų numatytos 4 strateginės plėtros sritys:

- | |
|---|
| <ol style="list-style-type: none"> I. Gyvenimo kokybės ir socialinio saugumo gerinimas II. Darnios aplinkos vystymas III. Kurorto patrauklumo didinimas IV. Miesto savivaldos gerinimas |
|---|

Kiekvienoje plėtros srityje iškeliami strateginiai tikslai (žr. 7 lentelę).

7 lentelė. Palangos miesto strateginio plėtros plano iki 2020 metų plėtros sritys, tikslai ir uždaviniai.

Plėtros sritis		Tikslas	
1	Gyvenimo kokybės ir socialinio saugumo gerinimas	1.1	Kokybiškos švietimo paslaugos
		1.2	Efektyvi socialinių paslaugų sistema ir sveika visuomenė
		1.3	Pozityvi vaikų ir jaunimo iniciatyva bei socializacija
		1.4	Išplėtos kultūros, sporto ir laisvalaikio paslaugos
2	Darnios aplinkos vystymas	2.1	Saugi, patogi ir švari gyvenamoji aplinka
		2.2	Harmoninga miesto teritorijų, inžinerinio aprūpinimo ir susisiekimo sistema
3	Kurorto patrauklumo didinimas	3.1	Palankios sąlygos verslo ir turizmo paslaugų plėtrai
		3.2	Patrauklus kurorto įvaizdis
		3.3	Išplėta rekreacinė ir turizmo infrastruktūra
4	Miesto savivaldos gerinimas	4.1	Efektyvus savivaldybės darbo organizavimas

Strateginio plano 1 priede „Palangos miesto plėtros strateginio plano iki 2020 metų plėtros sritys, tikslai, uždaviniai, priemonės“ yra pateikiamos strateginio plano plėtros sritys, tikslai, uždaviniai, priemonės, jų įgyvendinimo rezultatai, terminai bei priemonių įgyvendinimo koordinatoriai, vykdytojai.

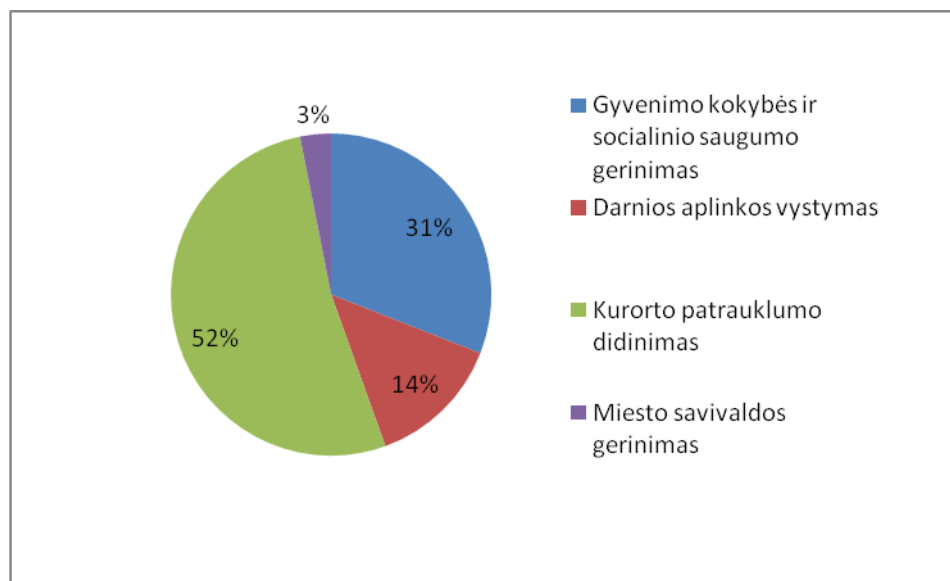
Orientacinis lėšų poreikis Palangos miesto strateginiam plėtros planui iki 2020 metų įgyvendinti siekia 463.782,3 mln. Lt (žr. 8 lentelę). Ši suma nurodo bendrą finansinių resursų būtinybę, reikalingą numatytiems strateginiams tikslams įgyvendinti, įskaitant Savivaldybės biudžeto lėšas, Europos Sąjungos fondus, privačių investuotojų lėšas ir kitus finansinius šaltinius.

8 lentelė. Lėšų poreikis pagal plėtros sritis (mln. Lt)

	2011 m.	2012 m.	2013 m.	2014–2020 m.	Iš viso	Vidutiniškai per metus	Dalis nuo viso biudžeto (%)
IŠ VISO:	23.880,4	39.942,7	91.981,5	330.774,4	485.979,0	48.579,0	100
I. Gyvenimo kokybės ir socialinio saugumo gerinimas	6.842,4	8.051,7	21.641,2	113.862,6	150.397,9	15.039,8	30,9
II. Darnios aplinkos vystymas	5.832,8	4.164,3	6.721,6	49.237,0	65.955,7	6.595,6	13,6
III. Kurorto patrauklumo didinimas	9.518,8	25.242,7	60.474,7	159.275,8	254.512,0	25.451,2	52,4
IV. Miesto savivaldos gerinimas	1.686,4	2.484,0	2.544,0	8.399,0	15.113,4	1.511,3	3,1

Šaltinis: Palangos miesto savivaldybės administracija

30 paveikslas. Lėšų poreikio procentinis pasiskirstymas pagal plėtros sritis (proc.)



Šaltinis: Palangos miesto savivaldybės administracija

Preliminarus lėšų poreikis Palangos miesto strateginiam plėtros planui iki 2020 metų įgyvendinti planuojamas nurodant ir priemonių įgyvendinimo finansavimo šaltinius. Orientacinį lėšų poreikio pasiskirstymą pagal nusistatytus galimus priemonių finansavimo šaltinius galima matyti 9 lentelėje.

9 lentelė. Lėšų poreikio pasiskirstymas pagal finansavimo šaltinius (mln. Lt)

Finansavimo šaltinis		2010	2011	2012	2013	2014-2020	2011-2020	Vidutiniškai per metus
Aplinkos apsaugos rėmimo specialioji programa	SB (AA)	0,0	250,0	305,0	295,0	880,0	1.730,0	173,0
Pajamos už patalpų nuomą	SB (PN)	30,0	28,0	31,0	35,0	0,0	94,0	9,4
Pajamos už teikiamas paslaugas	SB (SP)	68,5	84,5	84,5	132,9	727,3	1.029,2	102,9
Valstybės biudžeto specialioji tikslinė dotacija	SB (VB)	276,7	537,4	734,0	711,8	2.786,6	4.769,8	477,0
Valstybės biudžetas	VB	37,6	2.208,1	1.183,1	1.647,9	13.574,0	18.613,1	1.861,3
Valstybės investicijų programos	VB (VIP)	0,0	0,0	150,0	150,0	0,0	300,0	30,0
Europos sąjungos lėšos	ES	10.239,2	12.565,9	13.897,2	8.184,0	81.972,7	116.619,8	11.662,0
Kelių priežiūros ir plėtros programa	KPP	6.741,0	1.080,0	805,0	3.455,0	23.700,0	29.040,0	2.904,0
Savivaldybės privatizavimo fondas	PF	107,3	0,0	0,0	0,0	0,0	0,0	0,0
Visuomenės sveikatos apsaugos rėmimo spec. programa	PSDF	11,3	10,3	10,3	10,3	84,0	114,9	11,5
Kiti finansavimo šaltiniai	KT	4.485,8	4.055,5	18.062,7	72.767,1	157.190,0	252.075,3	25.207,5
Suma:		24.797,0	24.060,4	40.147,7	91.506,5	320.974,4	476.879,0	47.687,9

1.5 Gyvenimo kokybės ir socialinio saugumo gerinimas

PMSPP I sritis. „Gyvenimo kokybės ir socialinio saugumo gerinimas“ yra detalizuojama į šiuos tikslus ir uždavinius:

10 lentelė. PMSPP I srities tikslai, uždaviniai bei jų koordinatoriai.

Tikslas		Tikslo koordinatorius	Uždavinys		Uždavinio koordinatorius
1.1	Kokybiškos švietimo paslaugos	Švietimo skyrius	1.1.1	Užtikrinti kokybišką ir šiuolaikišką švietimo paslaugų teikimą	Švietimo skyrius
			1.1.2	Modernizuoti švietimo įstaigas	Švietimo skyrius
1.2	Efektyvi socialinių paslaugų sistema ir sveika visuomenė	Socialinės rūpybos skyrius	1.2.1	Modernizuoti savivaldybės sveikatos priežiūros ir socialinių paslaugų teikimo įstaigas	Socialinės rūpybos skyrius
			1.2.2	Užtikrinti socialinių paslaugų prieinamumą ir kokybę	Socialinės rūpybos skyrius
			1.2.3	Sveikatinimo paslaugų plėtra	Savivaldybės gydytoja
1.3	Pozityvi vaikų ir jaunimo iniciatyva bei socializacija	Vaiko teisių apsaugos tarnyba	1.3.1	Skatinti vaikų ir jaunimo iniciatyvumą	Vaiko teisių apsaugos tarnyba
			1.3.2	Užtikrinti krizinėse situacijose atsidūrusių šeimų vaikų ir jaunimo socializaciją	Vaiko teisių apsaugos tarnyba
1.4	Išplėtotos kultūros, sporto ir laisvalaikio paslaugos	Kultūros skyrius	1.4.1	Sudaryti palankias sąlygas kūno kultūros ir sporto plėtrai	Švietimo skyrius
			1.4.2	Modernizuoti ir plėtoti gamtos, kultūros objektų bei įstaigų infrastruktūrą	Kultūros skyrius
			1.4.3	Plėtoti kultūrą ir meną	Kultūros skyrius

Kiekvienam tikslui pasiekti yra numatyti uždaviniai ir priemonės, priskirti atsakingi skyriai, kurie koordinuoja tikslo bei uždavinio įgyvendinimą, pasiekimo lygį.

Be išsilavinusių žmonių neįmanoma ateities ekonomika, gerovė ir kultūringa visuomenė, todėl daug dėmesio numatoma skirti ugdymo kokybei gerinti – **1.1 tikslas „Kokybiškos švietimo paslaugos“**. Siekiama ne tik sukurti patogesnes fizines mokymosi sąlygas atnaujinant miesto ugdymo (lopšelių-darželių, bendrojo lavinimo mokyklų, neformaliojo švietimo) įstaigų infrastruktūrą, užtikrinant mokinių saugumą, bet ir aprūpinti švietimo įstaigas šiuolaikinėmis mokymo priemonėmis, kelti švietimo įstaigų darbuotojų kvalifikaciją, skatinti mokinių kūrybiškumą ir saviraišką. Sudėtine gyvenimo kokybės ir socialinio saugumo gerinimo dalimi laikoma vaikų ir jaunimo iniciatyvumo skatinimas, krizinėse situacijose atsidūrusių šeimų vaikų ir jaunimo socializacijos užtikrinimas, vaikų ir jaunimo užimtumo skatinimas, įvairių prevencinių programų įgyvendinimas, kuriomis remiantis tikimasi išugdyti visapusiškai aktyvesnę ir sąmojingesnę jaunimą, dalyvaujantį miesto politiniame, pilietiniame, ekonominiame, kultūriniame ir socialiniame gyvenime. Šios temos atspindimos **1.3 tikslu „Pozityvi vaikų ir jaunimo iniciatyva bei socializacija“**.

1.2 tikslas „Efektyvi socialinių paslaugų sistema ir sveika visuomenė“ apima savivaldybės sveikatos priežiūros ir socialinių paslaugų teikimo įstaigų modernizavimą, socialinių

paslaugų prieinamumo ir kokybės parametrų didinimą, sveikatinimo paslaugų plėtrą. Įgyvendinus šiuos paminėtus aspektus bus didinamas socialinis saugumas, kuris išskiriamas kaip kokybiško gyvenimo sąlyga. Numatoma rekonstruoti bei modernizuoti tiek asmens sveikatos, tiek socialinių paslaugų teikimo įstaigas, bei atnaujinti jų turimą materialinę bazę, didinti socialinio būsto fondą, užtikrinti jo prieinamumą. Siekiant mažinti vaikų ir suaugusiųjų sergamumą, hospitalizuotų ligonių skaičių, planuojama įgyvendinti vis daugiau tikslinių visuomenės sveikatos programų, gerinti sveikatos priežiūros paslaugų kokybę, skatinti bei ugdyti sveiką gyvenseną, ekologišką mąstyseną.

1.4 tikslui „Išplėtos kultūros, sporto ir laisvalaikio paslaugos“ siekti plane numatoma sudaryti palankias sąlygas kūno kultūros ir sporto, kultūros ir meno plėtrai, modernizuoti ir plėtoti ne tik gamtos ir kultūros objektų infrastruktūrą, bet atnaujinti ir kultūros įstaigų infrastruktūrą, kad Palangos gyventojai turėtų kuo daugiau galimybių tobulėti, lavintis, o kartu tapti atviresniais naujoms idėjoms, aktyvesniais ir kūrybingesniais. Išplėta kultūros, sporto ir laisvalaikio paslaugų sistema (įskaitant tinkamą infrastruktūrą) bei palanki aplinka asmens saviraiškai – itin svarbu norint užtikrinti visavertės visuomenės gyvenimo sąlygas. Siekiant visapusiško gyventojų fizinio ir dvasinio tobulėjimo, planuojama daugiau dėmesio skirti aktyvaus laisvalaikio skatinimui, fizinio aktyvumo didinimui. Plėtojant kultūros sektorių planuojama skatinti kultūrinę ir intelektualinę veiklą, remiant kultūros projektus, visuomenines kultūrinės organizacijas.

11 lentelė. Lėšų poreikis pagal plėtos sritį „Gyvenimo kokybės ir socialinio saugumo gerinimas“ (mln. Lt)

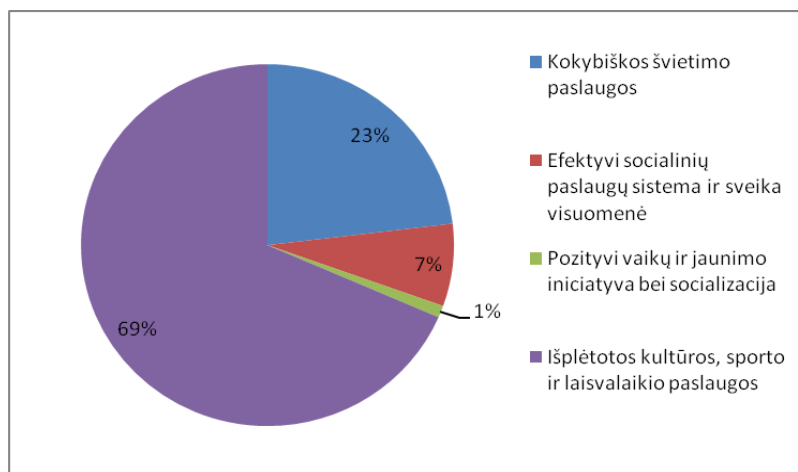
		2011 m.	2012 m.	2013 m.	2014- 2020 m.	Poreikis iš viso
1.	GYVENIMO KOKYBĖS IR SOCIALINIO SAUGUMO GERINIMAS	6842,4	8051,7	21.641,2	113.862,6	150.397,9
1.1	TIKSLAS. Kokybiškos švietimo paslaugos	4.943,5	1.410,3	432,8	27.960,0	34.746,6
1.1.1	UŽDAVINYS. Užtikrinti kokybišką ir šiuolaikišką švietimo paslaugų teikimą	88,5	106,5	104,0	230,0	529,0
1.1.2	UŽDAVINYS. Modernizuoti švietimo įstaigas	4.855,0	1.303,8	328,8	27.730,0	34.217,6
1.2	TIKSLAS. Efektyvi socialinių paslaugų sistema ir sveika visuomenė	915,1	1.051,6	1.764,1	7.338,6	11.069,4
1.2.1	UŽDAVINYS. Modernizuoti savivaldybės sveikatos priežiūros ir socialinių paslaugų teikimo įstaigas	483,2	619,7	1.180,2	3.726,6	6.009,7
1.2.2	UŽDAVINYS. Užtikrinti socialinių paslaugų prieinamumą ir kokybę	165,0	165,0	317,0	1.769,0	2.416,0
1.2.3	UŽDAVINYS. Sveikatinimo paslaugų plėtra	266,9	266,9	266,9	1.843,0	2.643,7
1.3	TIKSLAS. Pozityvi vaikų ir jaunimo iniciatyva bei socializacija	37,2	57,2	170,2	1.334,0	1.598,6
1.3.1	UŽDAVINYS. Skatinti vaikų ir jaunimo iniciatyvumą	17,0	37,0	147,0	1.200,0	1.401,0

		2011 m.	2012 m.	2013 m.	2014- 2020 m.	Poreikis iš viso
1.3.2	UŽDAVINYS. Užtikrinti krizinėse situacijose atsidūrusių šeimų vaikų ir jaunimo socializaciją	20,2	20,2	23,2	134,0	197,6
1.4	TIKSLAS. Išplėtos kultūros, sporto ir laisvalaikio paslaugos	946,6	5.532,6	19.274,1	77.230,0	102.983,3
1.4.1	UŽDAVINYS. Sudaryti palankias sąlygas kūno kultūros ir sporto plėtrai	188,0	189,0	220,0	6.755,0	7.352,0
1.4.2	UŽDAVINYS. Modernizuoti ir plėtoti gamtos, kultūros objektų bei įstaigų infrastruktūrą	579,6	3.232,6	12.919,6	58.027,0	74.758,8
1.4.3	UŽDAVINYS. Plėtoti kultūrą ir meną	179,0	2.111,0	6.134,5	12.448,0	20.872,5

Šaltinis: Palangos miesto savivaldybės administracija

Plėtos srities „Gyvenimo kokybės ir socialinio saugumo gerinimas“ preliminarus lėšų poreikio procentinis pasiskirstymas pagal iškeltus tikslus yra pavaizduotas 31 paveiksle.

31 paveikslas. I plėtos srities lėšų poreikio pasiskirstymas pagal tikslus (proc.)



Šaltinis: Palangos miesto savivaldybės administracija

1.6 Darnios aplinkos vystymas

PMSPP II sritis. „Darnios aplinkos vystymas“ yra detalizuojama į šiuos tikslus ir uždavinius:

12 lentelė. PMSPP II srities tikslai, uždaviniai bei jų koordinatoriai.

Tikslas		Tikslo koordinatorius	Uždavinys		Uždavinio koordinatorius
2.1	Saugi, patogi ir švari gyvenamoji aplinka	Komunalinio ūkio skyrius	2.1.1	Gerinti būsto kokybę	Komunalinio ūkio skyrius
			2.1.2	Stebėti ir gerinti paviršinio vandens, oro, dirvožemio kokybę, mažinti triukšmo lygį	Sanitarijos inspektorius
			2.1.3	Užtikrinti patogią ir tvarkingą aplinką	Komunalinio ūkio skyrius
			2.1.4	Mažinti nusikalstamumo lygį	Komunalinio ūkio skyrius
2.2	Harmoninga miesto teritorijų, inžinerinio aprūpinimo ir susisiekimo sistema	Komunalinio ūkio skyrius	2.2.1	Plėsti ir renovuoti nuotekų šalinimo, vandens tiekimo bei energetikos sistemas	Komunalinio ūkio skyrius
			2.2.2	Suplanuoti teritorijas	Architektūros ir urbanistikos skyrius
			2.2.3	Plėtoti miesto susisiekimo infrastruktūrą	Komunalinio ūkio skyrius

Darnios aplinkos vystymas, t. y. saugi, patogi ir švari gyvenamoji aplinka, subalansuota miesto teritorijų ir infrastruktūros (inžinerinių tinklų, susisiekimo sistemos, viešosios paskirties objektų ir pan.) plėtra yra pagrindas siekiant užtikrinti kurorto ekonomikos plėtrą ir kokybiškas visavertės visuomenės gyvenimo sąlygas.

Vienas iš **2.1 tikslui „Saugi, patogi ir švari gyvenamoji aplinka“** iškeltų uždavinių – gerinti būsto kokybę, t. y. įgyvendinti gyvenamųjų teritorijų modernizavimo strategijos ir pastatų energetinio modernizavimo programas, mikrorajonuose atnaujinti vaikų žaidimų, sporto aikšteles ir kitus įrenginius. Taip pat prie patogios gyvenamosios aplinkos kūrimo prisidės šiam tikslui įgyvendinti numatomi veiksmai pritaikant ne tik viešosios infrastruktūros objektus, bet ir gyvenamąjį būstą žmonėms su specialiaisiais poreikiais.

Siekiant patenkinti miestiečių bei turistų rekreacinių zonų poreikį, numatoma kuo daugiau miesto gamtinių „žaliųjų zonų“ pritaikyti poilsiui ir laisvalaikiui, įrengti gyvūnų vedžiojimo aikšteles, sutvarkyti miesto vandens telkinius ir jų pakrantes. Atsižvelgiant į šiandienos ekologiškos gyvenamosios aplinkos aktualijas, bus siekiama suformuoti efektyvią ir saugią atliekų surinkimo, apdorojimo ir panaudojimo sistemą, stebėti atmosferos oro ir gerinti geriamojo vandens kokybę, mažinti triukšmą ir užtikrinti ekologišką miesto gamtinę aplinką. Fiziniam gyventojų saugumo užtikrinimui, strateginiame plane numatomas saugaus miesto iniciatyvų įgyvendinimas.

Siekiant sukurti **„Harmoningą miesto teritorijų, inžinerinio aprūpinimo ir susisiekimo sistemą“ (2.2 tikslas)** svarbu yra plėsti ir renovuoti nuotekų šalinimo, vandens

tiekimu ir energetikos sistemas, kad būtų užtikrinamas geros kokybės vandens tiekimas, lengvai prieinamos, centralizuotai teikiamos nuotekų šalinimo, energijos tiekimo paslaugos gyventojams. Panaudojant atsinaujinančius energijos šaltinius įvairios energijos gamybai, bus siekiama išspręsti dalį šiuo metu opių problemų – ekologija, prieinamumas, kaina ir pan.

Be inžinerinio aprūpinimo sistemų plėtros ir modernizavimo, strateginiame plane didelis dėmesys skiriamas ir harmoningai miesto teritorijų plėtrai. Atsižvelgus į Bendrojo plano sprendinius, planuojama atnaujinti svarbias miesto teritorijas, parengti specialiuosius planus, kurie įgalintų parengti vienos ar keleto veiklos sričių bei žemės naudmenų plėtros ir tvarkymo programas, sąlygas ir sprendinius.

Siekiant užtikrinti harmoningos miesto susisiekimo sistemos plėtrą, planuojama ne tik modernizuoti esamą susisiekimo infrastruktūros tinklą, bet didelį dėmesį skirti palankių eismo sąlygų dviratininkams ir pėstiesiems sukūrimą. Be to, griežtėjantys aplinkosaugos reikalavimai Lietuvos ir visos Europos mastu skatina daugiau dėmesio skirti aplinkos neteršiančių transporto priemonių įsigijimo ir naudojimo skatinimui, taip pat elgsenos pokyčių, užtikrinančių taupesnę naudojamą automobiliais ir ekologinio sąmoningumo ugdymą, formavimui.

Įvertinus didelius transporto srautus (ypač sezono metu), prisidedančius prie neigiamo poveikio aplinkai ir visuomenei, numatoma spręsti automobilių stovėjimo vietų trūkumo problemas.

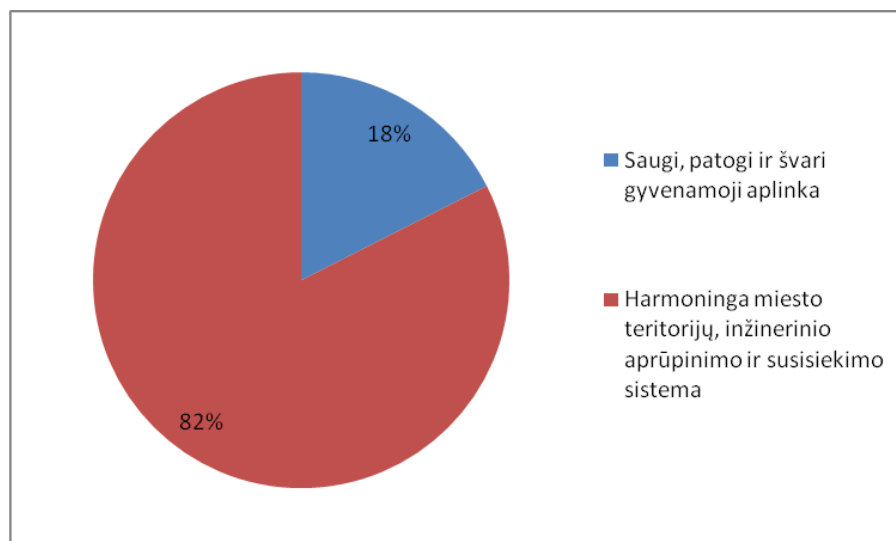
13 lentelė. Lėšų poreikis pagal plėtros sritį „Darnios aplinkos vystymas“ (mln. Lt)

		2011 m.	2012 m.	2013 m.	2014- 2020 m.	Poreikis iš viso
2.	DARNIOS APLINKOS VYSTYMAS	5.832,8	4.164,3	6.721,6	49.237,0	65.955,7
2.1	TIKSLAS. Saugi, patogi ir švari gyvenamoji aplinka	1.060,4	1.447,6	1137,6	7.872,0	11.547,6
2.1.1	UŽDAVINYS. Gerinti būsto kokybę	10,0	60,0	60,0	350,0	480,0
2.1.2	UŽDAVINYS. Stebėti ir gerinti paviršinio vandens, oro, dirvožemio kokybę, mažinti triukšmo lygį	554,8	600,0	550,0	1.967,0	3.671,8
2.1.3	UŽDAVINYS. Užtikrinti patogią ir tvarkingą aplinką	342,6	662,6	372,6	4.785,0	6.162,8
2.1.4	UŽDAVINYS. Mažinti nusikalstamumo lygį	153,0	155,0	155,0	770,0	1.233,0
2.2	TIKSLAS. Harmoninga miesto teritorijų, inžinerinio aprūpinimo ir susisiekimo sistema	4.772,4	2.686,7	5.584,0	41.365,0	54.408,1
2.2.1	UŽDAVINYS. Plėsti ir renovuoti nuotekų šalinimo, vandens tiekimo bei energetikos sistemas	11,5	7,6	7,0	9.000,0	9.026,1
2.2.2	UŽDAVINYS. Suplanuoti teritorijas	972,0	730,0	850,0	5.100,0	7.652,0
2.2.3	UŽDAVINYS. Plėtoti miesto susisiekimo infrastruktūrą	3.788,9	1.949,1	4.727,0	27.265,0	37.730,0

Šaltinis: Palangos miesto savivaldybės administracija

Plėtros srities „Darnios aplinkos vystymas“ preliminarus lėšų poreikio procentinis pasiskirstymas pagal iškeltus tikslus yra pavaizduotas 32 paveiksle.

32 paveikslas. II plėtros srities lėšų poreikio pasiskirstymas pagal tikslus (proc.)



Šaltinis: Palangos miesto savivaldybės administracija

1.7 Kurorto patrauklumo didinimas

PMSPP III sritis. „Kurorto patrauklumo didinimas“ yra detalizuojama į šiuos tikslus ir uždavinius:

14 lentelė. PMSPP III srities tikslai, uždaviniai bei jų koordinatoriai.

Tikslas		Tikslo koordinatorius	Uždavinys		Uždavinio koordinatorius
3.1	Palankios sąlygos verslo ir turizmo paslaugų plėtrai	Ekonominės plėtros skyrius	3.1.1	Gerinti verslo aplinką ir didinti užimtumą	Ekonominės plėtros skyrius
			3.1.2	Plėtoti turizmo informacinę sistemą	Ekonominės plėtros skyrius
			3.1.3	Gerinti turizmo paslaugų kokybę	Ekonominės plėtros skyrius
3.2	Patrauklus kurorto įvaizdis	Ekonominės plėtros skyrius	3.2.1	Įgyvendinti kurorto rinkodaros priemones	Ekonominės plėtros skyrius
			3.2.2	Didinti kurorto žinomumą	Kultūros skyrius
3.3	Išplėtotą rekreacinę ir turizmo infrastruktūrą	Kultūros skyrius	3.3.1	Įgyvendinti viešos ir privačios partnerystės projektus	Ekonominės plėtros skyrius
			3.3.2	Plėtoti viešąją turizmo infrastruktūrą	Ekonominės plėtros skyrius
			3.3.3	Plėtoti jūros ir vidaus vandenų uostų infrastruktūrą	Architektūros ir urbanistikos skyrius

PMSPP 3.1 tikslui „Palankios sąlygos verslo ir turizmo paslaugų plėtrai“ pasiekti numatyta gerinti verslo sąlygas ir didinti gyventojų užimtumą – plečiant verslo skatinimo ir rėmimo sistemą, vykdant aktyvią darbo rinkos užimtumo ir nedarbo mažinimo politiką, įgyvendinant investicijų pritraukimo į kurortą priemones. 3.1. tikslo pasiekimo laipsnį tiesiogiai įtakoja **3.2 tikslas „Patrauklus kurorto įvaizdis“**, kadangi prie šio tikslo numatyti uždaviniai – kurorto marketingo priemonių įgyvendinimas bei kurorto žinomumo didinimas, leis pritraukti vis daugiau ir kokybiškesnių investicijų. Suprasdama palankios ekonominės ir investicinės aplinkos svarbą, Palangos miesto savivaldybė planuoja aktyviai dirbti su potencialiais ir esamais investuotojais, efektyviai skleisti informaciją apie investicines galimybes mieste. Aktyviais rinkodaros veiksmais tikslinėse rinkose gerinti kurorto įvaizdį tarp potencialių investuotojų ir pritraukti naujų finansinių resursų.

Siekiant gerinti šio sektoriaus paslaugų kokybę ir darbuotojų gebėjimus, numatoma organizuoti puikios aptarnavimo kokybės konkursus, vykdyti turistų apklausas, kurių rezultatai galėtų būti patikimas šaltinis siekiant nuolatinio tobulėjimo.

Didelis dėmesys skiriamas turizmo informacinės sistemos plėtrai, t. y. sudaryti sąlygas tiek vietiniams, tiek užsienio turistams lengvai ir patogiai Palangoje rasti visus svarbiausius ir įdomiausius objektus, gauti išsamią informaciją patogiai pasiekiamoje vietoje (sezoninių turizmo informacijos centrų įsteigimas).

Taip pat plane numatoma kryptingai organizuoti informacijos apie miestą sklaidą tarptautiniuose renginiuose, vykdyti reklamos ir viešųjų ryšių priemonių įgyvendinimą.

Reikšmingesnį vaidmenį regione turėtų užtikrinti aktyvus Palangos dalyvavimas tarptautinių organizacijų ir tarptautinio bendradarbiavimo iniciatyvose.

Palanga išsiskiria gana gerai išplėtotą viešąją turizmo infrastruktūrą ir teikiamomis paslaugomis, tačiau taip pat labai svarbu komunikuoti apie mūsų kurorto turizmo galimybes tikslinėse rinkose, iš kurių norime pritraukti daugiau turistų (didžiausios turizmo rinkos Europoje). Remiantis pastaruoju metu darytų tyrimų užsienio valstybėse rezultatais, mūsų šalis, o tuo pačiu ir Palanga, yra gerai žinomi tik tarp aplinkinių valstybių. Siekiant efektyviai išnaudoti Palangos turizmo galimybes labai svarbu panaudoti veiksmingas rinkodaros priemones informacijai skleisti. Ne mažiau svarbus dėmesys, reprezentuojant Palangą, turėtų būti skiriamas konferencinio turizmo galimybėms, siekiant įtraukti Palangą į Lietuvos konferencinio turizmo žemėlapi.

Strateginiame plane numatoma **„Išplėtoti rekreacinę ir turizmo infrastruktūrą“ (3.3 tikslas)**. Vienas iš svarbiausių uždavinių siekiant įgyvendinti šį tikslą – skatinti privataus ir viešojo sektorių bendradarbiavimą, t.y. įgyvendinti viešos ir privačios partnerystės projektus (VPP): balneologinių sveikatingumo gydyklų, sporto, kultūros ir pramogų objektų projektavimas ir rekonstravimas/statyba, Europos standartus atitinkančių kempingų įrengimas, savitų Palangai objektų, kaip Vasaros estrada, sutvarkymas, pritaikymas konferencinio turizmo reikmėms.

Plėtojant viešą turizmo infrastruktūrą, numatoma vieno iš svarbiausių Palangos traukos centrų – Palangos botanikos parko kompleksinė renovacija, labiausiai lankomų vietų, t.y. paplūdimių infrastruktūros sutvarkymas ir gerinimas, kad poilsiautojams būtų užtikrinamas patogus ir geras poilsis.

Planuojant Palangos miesto ateitį sekančiam dešimtmečiui nepamiršta ir labai svarbi miestui sritis – jūros ir vidaus vandenų uostų infrastruktūros plėtra. Siekiant gerinti susisiekimą vandens transportu numatoma įrengti prieplaukas, prieigas prie jūros ir vandens telkinių, bei vienas iš svarbiausių veiksnių šioje srityje – Šventosios jūrų uosto plėtra.

15 lentelė. Lėšų poreikis pagal plėtros sritį „Kurorto patrauklumo didinimas“ (mln. Lt)

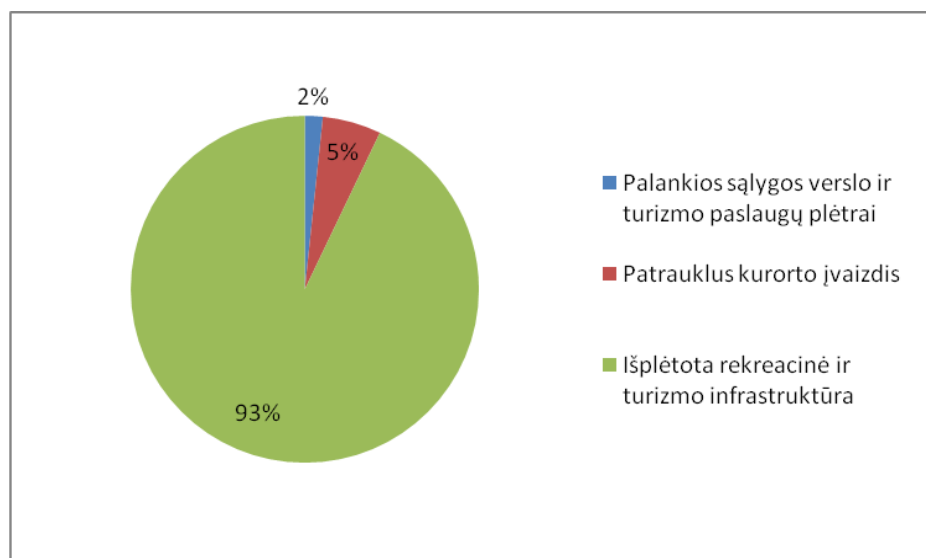
		2011 m.	2012 m.	2013 m.	2014- 2020 m.	Poreikis iš viso
3.	KURORTO PATRAUKLUMO DIDINIMAS	9.518,8	25.242,7	60.474,7	159.275,8	254.512,0
3.1	TIKSLAS. Palankios sąlygos verslo ir turizmo paslaugų plėtrai	270,9	444,0	508,0	2.978,0	4.200,9
3.1.1	UŽDAVINYS. Gerinti verslo aplinką ir didinti užimtumą	208,9	289,0	313,0	1.278,0	2.088,9
3.1.2	UŽDAVINYS. Plėtoti turizmo informacinę sistemą	62,0	65,0	195,0	1.505,0	1.827,0
3.1.3	UŽDAVINYS. Gerinti turizmo paslaugų kokybę	0,0	90,0	0,0	195,0	285,0
3.2	TIKSLAS. Patrauklus kurorto įvaizdis	564,9	805,4	1.128,4	11.307,8	13.806,5

		2011 m.	2012 m.	2013 m.	2014- 2020 m.	Poreikis iš viso
3.2.1	UŽDAVINYS. Įgyvendinti kurorto rinkodaros priemonės	489,5	752,0	1.072,0	10.899,0	13.212,5
3.2.2	UŽDAVINYS. Didinti kurorto žinomumą	75,4	53,4	56,4	408,8	594,0
3.3	TIKSLAS. Išplėtoti rekreacinę ir turizmo infrastruktūrą	8.683,0	23.993,3	58.838,3	144.990,0	236.504,6
3.3.1	UŽDAVINYS. Įgyvendinti viešos ir privačios partnerystės projektus	4.745,0	23.723,3	55.738,3	104.200,0	188.406,6
3.3.2	UŽDAVINYS. Plėtoti viešąjį turizmo infrastruktūrą	3.938,0	270,0	3.070,0	12.290,0	19.568,0
3.3.3	UŽDAVINYS. Plėtoti jūros ir vidaus vandenų uostų infrastruktūrą	0,0	0,0	30,0	28.500,0	28.530,0

Šaltinis: Palangos miesto savivaldybės administracija

Plėtos srities „Kurorto patrauklumo didinimas“ preliminarus lėšų poreikio procentinis pasiskirstymas pagal iškeltus tikslus yra pavaizduotas 33 paveiksle.

33 paveikslas. III plėtos srities lėšų poreikio pasiskirstymas pagal tikslus (proc.)



Šaltinis: Palangos miesto savivaldybės administracija

1.8 Miesto savivaldos gerinimas

PMSPP IV sritis. „Miesto savivaldos gerinimas“ yra detalizuojama į šiuos tikslus ir uždavinius:

16 lentelė. PMSPP IV srities tikslai, uždaviniai bei jų koordinatoriai.

Tikslas		Tikslo koordinatorius	Uždavinys		Uždavinio koordinatorius
4.1	Efektyvus savivaldybės darbo organizavimas	Administracijos direktorius	4.1.1	Užtikrinti sistemingą mokymąsi	Juridinio ir personalo skyrius
			4.1.2	Diegti modernias informacines technologijas ir sistemas	Bendrasis skyrius
			4.1.3	Efektyviai valdyti ir atnaujinti savivaldybės valdomą, nuomojamą turtą	Verslo ir turto skyrius
			4.1.4	Didinti savivaldybės valdymo efektyvumą ir darbo kokybę	Ekonominės plėtros skyrius

PMSPP IV-a sritis „Miesto savivaldos gerinimas“ turi **4.1 tikslą „Efektyvus savivaldybės darbo organizavimas“**, kurio įgyvendinimui yra numatyti 4 uždaviniai, susiję su savivaldos darbo organizavimo gerinimu, kadangi viešojo administravimo organizacijose per pastaruosius kelerius metus galima pastebėti labai didelį susidomėjimą viešojo sektoriaus valdymo efektyvumo gerinimo sprendimais. Sistemingai gerinti, tobulinti veiklą ir didinti teikiamų paslaugų kokybę savivaldybę taip pat skatina išaugę vartotojų (piliečių) aptarnavimo lūkesčiai bei ES mastu plėtojamos iniciatyvos ir rekomendacijos. Vartotojų pasitenkinimas, efektyvus piliečių aptarnavimas, profesionalus paslaugų teikimas – sąvokos, kurios šiais laikais savivaldybei yra tokios pat aktualios kaip ir bet kuriai kitai paslaugas teikiančiai privataus kapitalo organizacijai.

Siekiant užtikrinti Savivaldybės veiklos valdymo efektyvumą ir patenkinti vartotojų aptarnavimo lūkesčius, strateginiame plane numatoma užtikrinti sistemingą darbuotojų mokymąsi, gerinti savivaldybės veiklos planavimą ir valdymą, diegti modernius vadybos metodus, skatinti aktyvesnį bendradarbiavimą su visuomene, efektyviai valdyti ir atnaujinti savivaldybės valdomą ir nuomojamą turtą, diegti modernias informacines technologijas ir sistemas, plėtoti elektroninės valdžios ir elektroninės demokratijos priemones, kurios stipriai įtakoja vartotojų pasitenkinimą savivaldybės teikiamomis paslaugomis.

Palangos miesto savivaldybė jau dabar aktyviai dalyvauja ir toliau ketina dalyvauti panaudojant ES struktūrinę paramą, skiriamą veiklos efektyvumo didinimo priemonių bei kokybės vadybos modelių diegimui, siekiant užtikrinti plane numatomų strateginių tikslų įgyvendinimą.

17 lentelė. Lėšų poreikis pagal plėtros sritį „Miesto savivaldos gerinimas“ (mln. Lt)

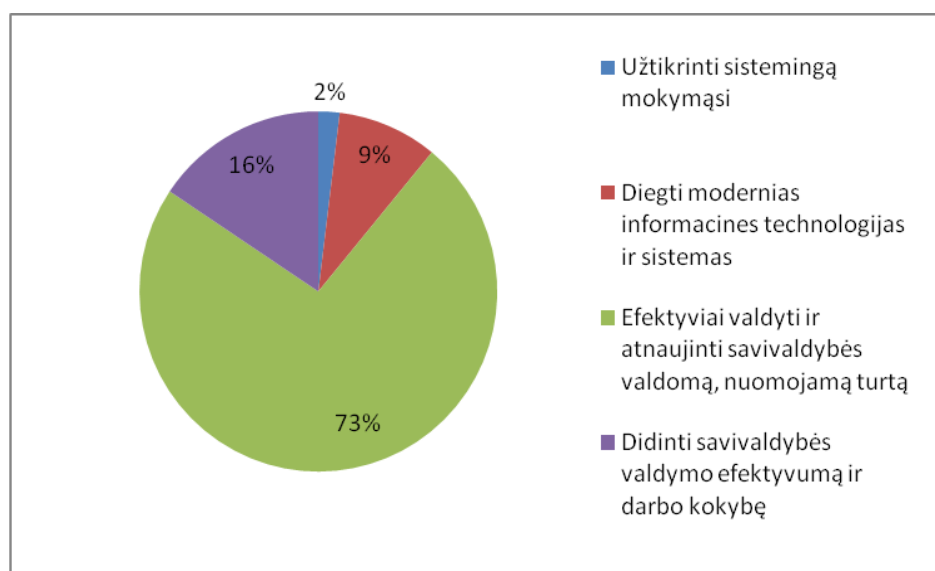
		2011 m.	2012 m.	2013 m.	2014- 2020 m.	Poreikis iš viso
4.	MIESTO SAVIVALDOS GERINIMAS	1.686,4	2.484,0	2.544,0	8.399,0	15.113,4
4.1	TIKSLAS. Efektyvus savivaldybės darbo organizavimas	1.686,4	2.484,0	2.544,0	8.399,0	15.113,4

		2011 m.	2012 m.	2013 m.	2014- 2020 m.	Poreikis iš viso
4.1.1	UŽDAVINYS. Užtikrinti sistemingą mokymąsi	97,0	36,0	97,0	59,0	289,0
4.1.2	UŽDAVINYS. Diegti modernias informacines technologijas ir sistemas	215,0	20,0	420,0	710,0	1.365,0
4.1.3	UŽDAVINYS. Efektyviai valdyti ir atnaujinti savivaldybės valdomą, nuomojamą turtą	100,0	2.000,0	2.000,0	7.000,0	11.100,0
4.1.4	UŽDAVINYS. Didinti savivaldybės valdymo efektyvumą ir darbo kokybę	1.274,4	428,0	27,0	630,0	2.359,4

Šaltinis: Palangos miesto savivaldybės administracija

Plėtros srityje „Miesto savivaldos gerinimas“ yra iškeltas tik vienas tikslas, tad visos lėšos yra skiriamos jam įgyvendinti. Preliminaraus lėšų poreikio procentinis pasiskirstymas šiam tikslui iškelto uždavinius yra pavaizduotas 34 paveiksle.

34 paveikslas. IV plėtros srities lėšų poreikio pasiskirstymas pagal uždavinius (proc.)



Šaltinis: Palangos miesto savivaldybės administracija

PLANO RENGIMO EIGA IR DALYVIAI

Pagal 2010 m. rugpjūčio 10 d. pasirašytą sutartį Nr. 10/08/10-01/41-PS Palangos miesto savivaldybės administracija, bendradarbiaudama su UAB „Ekonominės konsultacijos ir tyrimai“, atnaujino Palangos miesto savivaldybės strateginį plėtros planą. Projektas „Palangos miesto savivaldybės strateginio plėtros plano atnaujinimas“ (projekto kodas VP1-4.2-VRM-02-R-31-003) iš dalies finansuotas Europos socialinio fondo lėšomis (85 proc.). Administracijos direktoriaus įsakymu buvo sudaryta projekto „Palangos miesto savivaldybės strateginio plėtros plano atnaujinimas“ darbo grupė⁶, kurios susitikimai buvo organizuojami nuolat, atsižvelgiant į atnaujinamo plano rengimo etapus.

2010 metų rugpjūčio, rugsėjo mėnesiais plano rengėjai atliko Palangos miesto plėtros iki 2015 metų strateginio plano vizijos, prioritetų, priemonių įgyvendinimo bei ilgalaikio ir trejų metų trukmės veiklos planų sąryšio analizę. Taip pat buvo atlikta Palangos miesto ekonominės, ekologinės ir socialinės būklės analizė. 2010 metų rugsėjo 29 d. laikraščio „Palangos tiltas“ straipsnyje „Jau sprendžiama, kokiems ES projektams bus teikiama pirmenybė“ buvo pristatytas Palangos miesto savivaldybės administracijos įgyvendinamas projektas, pagal kurį bus atnaujinamas Palangos miesto plėtros strateginis planas.

2010 metų spalio mėnesį buvo atliktos Palangos miesto savivaldybės tarybos narių bei verslininkų anketinės apklausos rezultatai (Pagrindiniai apklausų rezultatai pateikiami 2 priede apie bendras Palangos miesto problemas, strateginius tikslus, svarbiausius investicinius projektus, savivaldybės darbo vertinimą. Tuo pačiu metu buvo vykdomas didelės apimties Palangos miesto gyventojų nuomonės tyrimas (daugiau nei 500 apklaustųjų) apie svarbiausias miesto problemas ir ateities perspektyvas, išskiriamus miesto plėtros prioritetus (pagrindiniai rezultatai pateikiami 2 priede).

Susisteminius Tarybos narių anketinės apklausos ir gyventojų tyrimo rezultatus 2010 m. spalio 12 d. buvo suorganizuotas Palangos miesto savivaldybės tarybos narių darbo grupės susitikimas. Susitikimo metu buvo formuluojama Palangos miesto vizija iki 2020 metų bei ilgalaikės strateginės plėtros kryptys. Susisteminius verslininkų anketinės apklausos rezultatus 2010 m. lapkričio mėn. 19 d. buvo suorganizuota „apskritojo stalo“ diskusija, kurios metu buvo aptartos verslininkams aktualios miesto problemos, miesto vizija ir ilgalaikės plėtros kryptys.

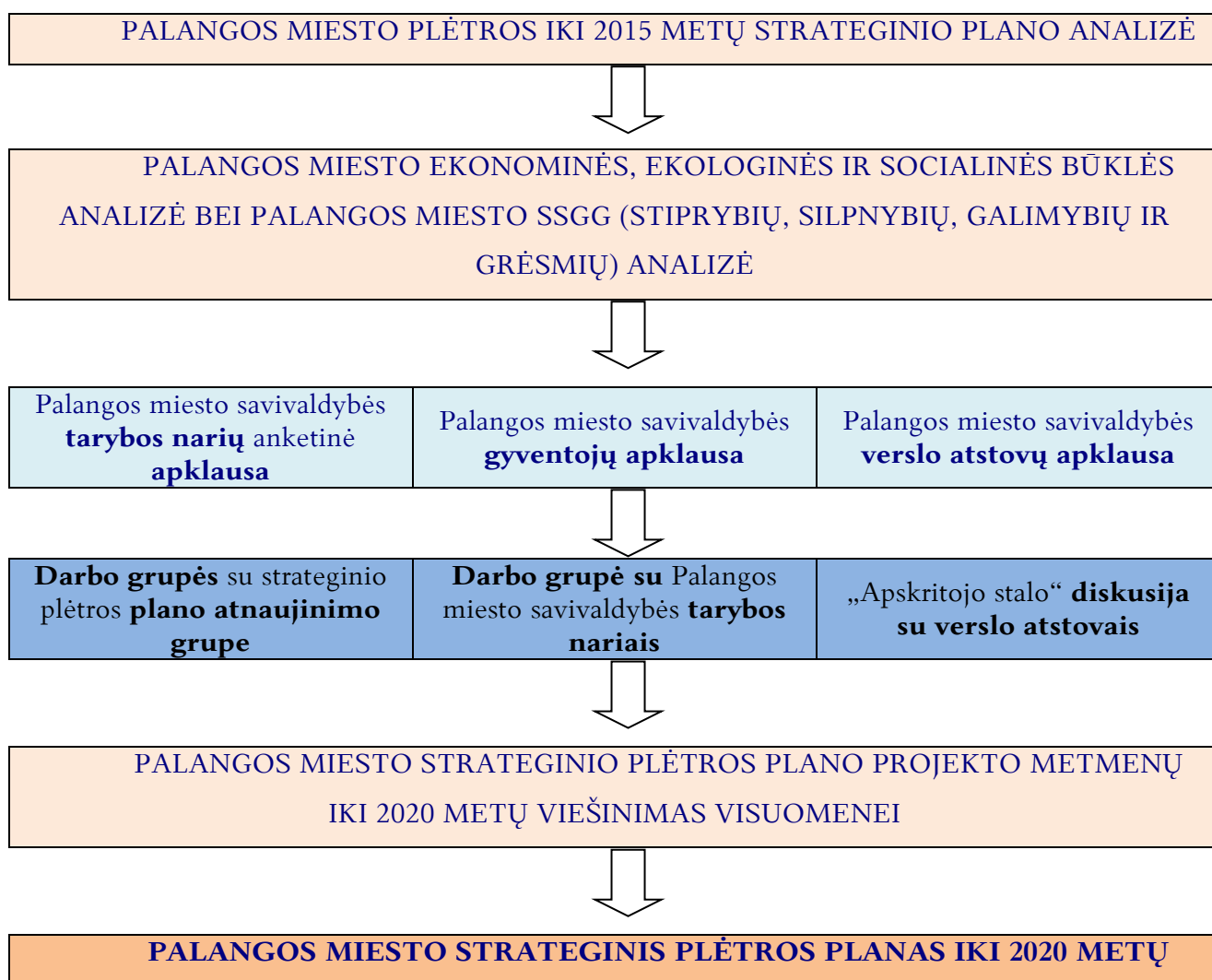
2010 metų lapkričio mėnesį buvo parengtas Palangos miesto strateginio plėtros plano iki 2020 metų metmenų projektas, kuriame pateikta Palangos miesto vizija ir plėtros sritys, atitinkamose veikimo šakose suformuluoti strateginiai tikslai, uždaviniai ir priemonės, numatyti jų įgyvendinimo terminai, finansavimo šaltiniai, lėšų poreikis, matavimo rodikliai, nustatyti už tikslus

⁶ 2010 m. rugsėjo 16 d. Palangos miesto administracijos direktoriaus įsakymas Nr. A1-700

ir uždavinius atsakingi Administracijos struktūriniai padaliniai. Strateginio plano metmenys pristatyti visuomenei (dokumentas buvo paskelbtas Palangos miesto savivaldybės interneto svetainėje www.palanga.lt bei 2010 m. lapkričio 27 d. – gruodžio 1 d. Palangos miesto laikraštyje Nr. 89 „Vakarinė Palanga“). Palangiškiai, bendruomenių atstovai bei išorės ekspertai buvo kviečiami susipažinti su pateiktu Palangos miesto plėtros iki 2020 metų strateginio plano metmenų projektu ir teikti pasiūlymus bei komentarus.

Palangos miesto strateginio plėtros plano iki 2020 metų rengimo eiga ir plano rengimo dalyviai pateikiami 35 paveiksle.

35 paveikslas. Palangos miesto strateginio plėtros plano iki 2020 metų rengimo eiga ir dalyviai



PAVEIKSLŲ SĄRAŠAS

1 paveikslas. Natūrali gyventojų kaita ir migracijos saldo	5
2 paveikslas. Gyventojų sudėtis pagal amžių (2010 m. pradžioje).....	6
3 paveikslas. Išlaikomo amžiaus gyventojų koeficientas (metų pradžioje).....	7
4 paveikslas. Mokinių ir per metus gimstančių vaikų skaičiaus dinamika Palangos mieste	8
5 paveikslas. Mirtingumo lygis ir pagrindinės priežastys Palangos mieste	9
6 paveikslas. Greitosios medicinos pagalbos ir poliklinikų/ambulatorijų veikla.....	10
7 paveikslas. Ligoninių veikla	11
8 paveikslas. Vidutinis bruto darbo užmokestis, Lt per mėn.....	12
9 paveikslas. Gyventojų apsirūpinimas būstu ir patogumais	13
10 paveikslas. Nusikalstamumas Palangos m. savivaldybėje	14
11 paveikslas. Nusikalstamumo Palangoje ir pasirinktose savivaldybėse palyginimas	15
12 paveikslas. Gyventojų užimtumas	16
13 paveikslas. Veikiančių ūkio subjektų skaičius, tenkantis tūkstančiui gyventojų	17
14 paveikslas. Svarbiausios ūkio šakos.....	19
15 paveikslas. Investicijos vienam gyventojui (Lt).....	21
16 paveikslas. Apgyvendintų turistų ir suteiktų nakvynių skaičiaus dinamika	22
17 paveikslas. Turistų pasiskirstymas pagal apgyvendinimo įstaigos tipą Palangos m.	23
18 paveikslas. Vietinių ir užsienio turistų pritraukimas (2009 m.)	24
19 paveikslas. Turistų pasiskirstymas pagal atvykimo mėnesį (2009 m.).....	26
20 paveikslas. Apgyvendinimo įstaigų ir vietų jose skaičiaus dinamika	27
21 paveikslas. Vietų skaičiaus pasiskirstymas pagal apgyvendinimo įstaigos tipą	27
22 paveikslas. Pasiūlos sezoniškumas.....	28
23 paveikslas. Žemės fondo sudėtis Palangos m. (%)	32
24 paveikslas. Palangos miesto centrai ir jų vystymo schema	33
25 paveikslas. Vandens sunaudojimas Palangos miesto savivaldybėje.....	34
26 paveikslas. Nuotekų išleidimas Palangos m. savivaldybėje.....	35
27 paveikslas. Teršalų išmetimas Palangos mieste	36
28 paveikslas. Kelių infrastruktūra ir automobilizacijos lygis Palangos miesto savivaldybėje.....	38
29 paveikslas. Palangos miesto strateginio plėtros plano iki 2020 metų hierarchija (plėtros sritys, tikslai, uždaviniai bei priemonės)	46
30 paveikslas. Lėšų poreikio procentinis pasiskirstymas pagal plėtros sritis (proc.)	48
31 paveikslas. I plėtros srities lėšų poreikio pasiskirstymas pagal tikslus (proc.).....	51
32 paveikslas. II plėtros srities lėšų poreikio pasiskirstymas pagal tikslus (proc.)	54
33 paveikslas. III plėtros srities lėšų poreikio pasiskirstymas pagal tikslus (proc.).....	57
34 paveikslas. IV plėtros srities lėšų poreikio pasiskirstymas pagal uždavinius (proc.)	59
35 paveikslas. Palangos miesto strateginio plėtros plano iki 2020 metų rengimo eiga ir dalyviai .	61

LENTELIŲ SĄRAŠAS

1 lentelė. Atskirų sektorių ekonominis reikšmingumas Palangos m. savivaldybėje (2008 m.)	18
2 lentelė. Turizmo paklausos intensyvumas (2009 m.)	23
3 lentelė. Palangos TIC lankytojų pasiskirstymas pagal gyvenamąją šalį.....	25
4 lentelė. Saugomos teritorijos Palangos m. savivaldybėje	30
5 lentelė. Geriamojo vandens laboratorinių tyrimų rezultatai (2008–2009 m.).....	34
6 lentelė. Nuotekų išvalymo rodikliai (2009 m.)	36
7 lentelė. Palangos miesto strateginio plėtros plano iki 2020 metų plėtros sritys, tikslai ir uždaviniai.	47
8 lentelė. Lėšų poreikis pagal plėtros sritis (mln. Lt).....	47
9 lentelė. Lėšų poreikio pasiskirstymas pagal finansavimo šaltinius (mln. Lt)	48
10 lentelė. PMSPP I srities tikslai, uždaviniai bei jų koordinatoriai.	49
11 lentelė. Lėšų poreikis pagal plėtros sritį „Gyvenimo kokybės ir socialinio saugumo gerinimas“ (mln. Lt)	50
12 lentelė. PMSPP II srities tikslai, uždaviniai bei jų koordinatoriai.	52
13 lentelė. Lėšų poreikis pagal plėtros sritį „Darnios aplinkos vystymas“ (mln. Lt).....	52
14 lentelė. PMSPP III srities tikslai, uždaviniai bei jų koordinatoriai.	55
15 lentelė. Lėšų poreikis pagal plėtros sritį „Kurorto patrauklumo didinimas“ (mln. Lt).....	56
16 lentelė. PMSPP IV srities tikslai, uždaviniai bei jų koordinatoriai.	58
17 lentelė. Lėšų poreikis pagal plėtros sritį „Miesto savivaldos gerinimas“ (mln. Lt).....	58

TEKSTE VARTOJAMI SUTRUMPINIMAI

BVP – bendrasis vidaus produktas;

ES – Europos Sąjunga;

GIS – geografinė informacinė sistema;

IT – informacinės technologijos;

KLPD – Klaipėdos jūrininkų ligoninės Palangos departamentas

LR – Lietuvos Respublika;

NKP – nekilnojamas kultūros paveldas;

NVO – nevyriausybinės organizacijos;

Savivaldybė – Palangos miesto savivaldybė;

Taryba – Palangos miesto savivaldybės taryba;

TUI – tiesioginės užsienio investicijos;

PASPC – Palangos pirminės asmens sveikatos priežiūros centras

PMSPP arba Strateginis planas – Palangos miesto strateginis plėtros planas iki 2020 metų

VšĮ – viešoji įstaiga;

VPP – viešoji ir privati partnerystė.

PRIEDAI
