



PALANGOS MIESTO SAVIVALDYBĖS TARYBA

SPRENDIMAS

DĖL PALANGOS MIESTO SAVIVALDYBĖS BENDROJO UGDYMO MOKYKLŲ TINKLO PERTVARKOS 2012-2015 METŲ BENDROJO PLANO

2012 m. kovo 1 d. Nr. T2-28

Palanga

Vadovaudamasi Lietuvos Respublikos vietos savivaldos įstatymo (Žin., 1994, Nr. 55-1049; 2008, Nr. 113-4290) 16 straipsnio 4 dalimi, Lietuvos Respublikos švietimo įstatymo (Žin., 1991, Nr. 23-593; 2011, Nr. 38-1804) 28 straipsnio 8 dalimi, 58 straipsnio 1 dalies 3 punktu, Mokyklų, vykdančių formaliojo švietimo programas, tinklo kūrimo taisyklių, patvirtintų Lietuvos Respublikos Vyriausybės 2011 m. birželio 29 d. sprendimu Nr. 768 (Žin., 2011, Nr. 79-3869), 3.1.2. ir 35.5 punktais, Palangos miesto savivaldybės taryba n u s p r e n d ž i a:

1. Patvirtinti Palangos miesto savivaldybės bendrojo ugdymo mokyklų tinklo pertvarkos 2012-2015 metų bendrąjį planą (pridedama).

2. Įpareigoti Palangos miesto savivaldybės administraciją kasmet vykdyti Bendrojo plano stebėseną ir, esant būtinybei, teikti Palangos miesto savivaldybės tarybai pasiūlymus dėl Bendrojo plano koregavimo.

Meras

Šarūnas Vaitkus

PALANGOS MIESTO SAVIVALDYBĖS BENDROJO UGDYMO MOKYKLŲ TINKLO PERTVARKOS 2012–2015 METŲ BENDRASIS PLANAS

I. ĮVADAS

Vienas švietimo sistemos atsinaujinimo kriterijų yra bendrojo ugdymo mokyklų tinklo pertvarka. Tam tikslui Valstybinės švietimo strategijos 2003–2012 metų nuostatose buvo numatyta, jog tobulinant infrastruktūrą bus racionalizuotas teikiamų švietimo paslaugų tinklas, išplėtos naujos švietimo paslaugos ir švietimo sistemos jungtys. Šių nuostatų įgyvendinimas reglamentuojamas Lietuvos Respublikos Vyriausybės Valstybinės švietimo strategijos 2003–2012 metų nuostatų įgyvendinimo programoje, Lietuvos Respublikos Vyriausybės veiklos programoje bei Lietuvos Respublikos Seimo priimtame Lietuvos Respublikos švietimo įstatyme ir Lietuvos Respublikos Vyriausybės 2011 m. birželio 29 d. nutarime Nr. 768 „Dėl mokyklų, vykdančių formaliojo švietimo programas, tinklo kūrimo taisyklių patvirtinimo“.

Palangos miesto savivaldybės mokyklų tinklo pertvarka, atitinkanti šiuolaikinės visuomenės mokymosi poreikius bei paklausą ir realias finansines savivaldybės galimybes, numatyta Palangos miesto savivaldybės bendrojo lavinimo mokyklų tinklo pertvarkos 2006–2012 metų bendrajame plane.

Palangos miesto savivaldybės bendrojo lavinimo mokyklų tinklo pertvarkos 2006–2012 metų bendrasis planas, patvirtintas Palangos miesto savivaldybės tarybos 2006 m. birželio 29 d. sprendimu Nr. T2-119, bus įgyvendintas 2012 m. rugsėjo 1 d. Savivaldybėje veiks:

viena gimnazija, vykdanči pagrindinio ugdymo programos II dalį (I-II gimnazijos klasės) ir vidurinio ugdymo programą (III–IV gimnazijos klasės);

trys pagrindinės mokyklos, vykdančios pradinio ir pagrindinio ugdymo programas (1-10 klasės);

viena vidurinė (regioninė, sanatorinė) mokykla, vykdanči pradinio, pagrindinio ir vidurinio ugdymo programas;

viena pradinė mokykla, vykdanči pradinio ugdymo programą (1-4 klasės).

Savivaldybėje sukurtas švietimo įstaigų tinklas gerina mokymo ir mokymosi kokybę, padidina prieinamumą ir socialinį teisingumą, švietimo sistema efektyvesnė ir darnesnė.

Vykdanči Lietuvos Respublikos Vyriausybės 2011 m. birželio 29 d. nutarimą Nr. 768 „Dėl mokyklų, vykdančių formaliojo švietimo programas, tinklo kūrimo taisyklių patvirtinimo“, parengtas tolimesnis Palangos miesto mokyklų bendrasis planas 2012–2015 metams.

II. MIESTO ŠVIETIMO ESAMOS BŪKLĖS ANALIZĖ IR RAIDOS PROGNOZĖS

Palangos miesto savivaldybės administracijos direktoriaus 2011 m. spalio 17 d. įsakymu Nr. A1-938 sudaryta darbo grupė, vadovaudamasi Lietuvos Respublikos Vyriausybės 2011 m. birželio 29 d. nutarimu Nr. 768 „Dėl mokyklų, vykdančių formaliojo švietimo programas, tinklo kūrimo taisyklių patvirtinimo“, vertindama Palangos miesto mokyklų tinklo pertvarkos 2006–2012 metams bendrąjį planą ir analizuodama 2012–2015 m. mokyklų tinklo bendrojo plano (toliau tekste – Bendrasis planas) pertvarkos perspektyvas atliko savivaldybės ugdymo įstaigų esamos būklės analizę, įvertino demografinius aspektus, ugdymosi poreikių tenkinimą, ugdymo kokybę, mokyklų tinklo efektyvumą.

1. Demografinio ir švietimo poreikių tenkinimo kontekstai:

1.1. Demografinis kontekstas

Ugdymo įstaigų tinklo pertvarką lemia demografinės tendencijos. Statistikos departamento duomenimis, 2001 m. savivaldybėje gyveno 17623 gyventojai, 2011 m. – 17234.

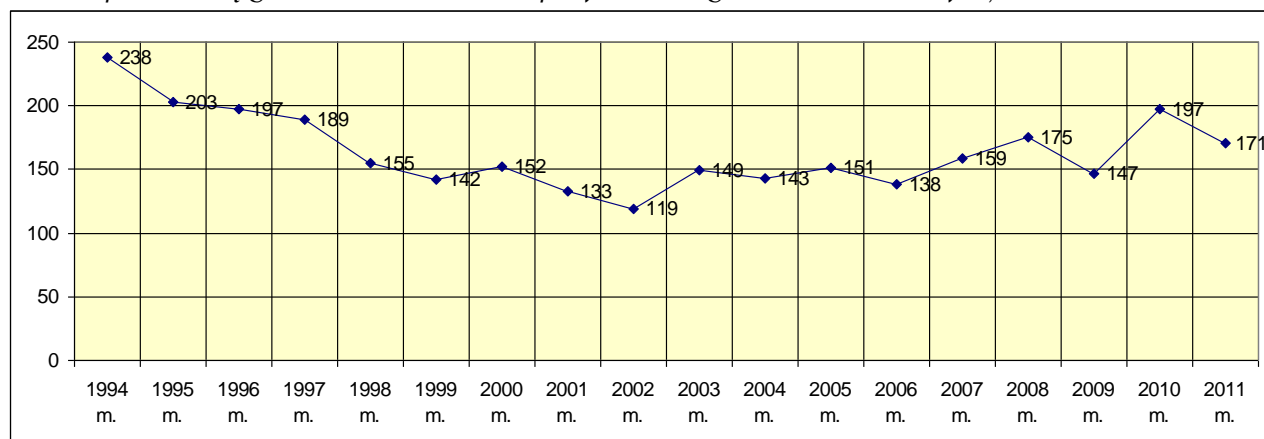
Iš esmės gyventojų skaičius mažėjo nežymiai – 2,2 %, tačiau ženkliai sumažėjo nuo 0 iki 18 metų amžiaus gyventojų: 2001 m. gyveno 4600 vaikų, o 2011 m. to paties amžiaus vaikų buvo 3215 (skirtumas 30,1 %).

2001 m. surašymo duomenimis, asmenų nuo 19 iki 80 metų amžiaus gyveno 12490, 2011 m. surašymo duomenimis – 13185 (padidėjo 695 asmenimis, t. y. 5,6 procentais).

Pensinio amžiaus žmonių skaičius Palangoje didėja: 2001 m. 60–80 m. amžiaus gyventojų buvo 2911, o 2011 m. – 3427 (padidėjo 30 %).

Palangos miesto savivaldybės administracijos Civilinės metrikacijos skyriaus duomenimis, Palangos mieste gimusių vaikų skaičius (1 pav.) 2000–2011 metais svyravo nuo 119 (mažiausias rodiklis) iki 197 (didžiausias rodiklis).

1 pav. Vaikų gimstamumo skaičiaus pokytis Palangos miesto savivaldybėje 1994–2011 m.



Duomenų šaltinis: Palangos CMS

Neigiama vidaus gyventojų migracija (Statistikos departamento duomenimis, išvykusiųjų ir atvykusiųjų santykis Savivaldybėje 2006 m. buvo minus 5, 2010 m. minus 389), tarptautinė migracija (Statistikos departamento duomenimis išvykusiųjų iš Palangos savivaldybės 2006 m. buvo minus 149, 2010 m. minus 596 asmenys), gyventojų senėjimo tendencija ir nedidelis vaikų gimstamumas įtakoja ir mokinių skaičiaus mažėjimą bendrojo ugdymo mokyklose: jei 1999–2000 m. m. rugsėjo 1 d. buvo sukomplektuota 13 pirmųjų klasių komplektų, tai nuo 2009–2010 m. m. komplektuojami 7 pirmosios klasės komplektai ir planuojama, kad šis komplektų skaičius nesikeis artimiausius penkerius metus.

1.2. Ugdymosi poreikių tenkinimo būklės kontekstas

Bendrojo plano tikslas – sukurti efektyvumo, prieinamumo ir kokybės reikalavimus atitinkantį mokyklų tinklą Palangos miesto savivaldybėje (toliau tekste – Savivaldybė), turėti pakankamai pradinio, pagrindinio, vidurinio bei neformaliojo švietimo programų teikėjų, sudaryti kokybiškas sąlygas visiems vietos bendruomenės nariams ugdytis bei užtikrinti pedagoginę, psichologinę, specialiąją ir socialinę pedagoginę pagalbą, išsilavinimo įgijimą pagal valstybės nustatytus išsilavinimo standartus.

Bendras planas buvo įgyvendinamas dviem etapais: I etapas – 2006–2007 m., II etapas – 2008–2012 m.

Pirmo etapo vykdymo laikas buvo pakoreguotas dėl teisminių procesų, į kuriuos Savivaldybę įtraukė Vlodo Jurgučio ir „Baltijos“ vidurinių mokyklų vadovai. Palangos miesto savivaldybės tarybos patvirtintas Bendrojo plano I-asis etapas buvo įgyvendintas tik 2009 m.: išgryninta Senoji gimnazija (keturmetė mokykla), Vlodo Jurgučio ir „Baltijos“ vidurinės mokyklos nuo 2009 m. rugsėjo 1 d. tapo pagrindinėmis mokyklomis, Smilčių pradinė mokykla reorganizuota į Pradinės mokyklos Smilčių skyrių, kuris vėliau dėl mažo mokinių skaičiaus buvo likviduotas.

2005 m. įkurtas Palangos pagalbos mokiniui, mokytojui ir mokyklai centras (2011 m. pakeistas pavadinimas į Švietimo pagalbos tarnyba) tinkamai tenkina specialiųjų poreikių, psichologinių, asmenybės ir ugdymosi problemų turinčių asmenų ugdymosi poreikį, teikia

reikalingą informacinę, ekspertinę ir konsultacinę pagalbą mokinių tėvams (globėjams, rūpintojams), mokytojams ir mokykloms.

Visiškos integracijos forma specialiųjų poreikių mokiniai ugdomi visose bendrojo ugdymo mokyklose, o mokiniai, turintys didelių ir labai didelių specialiųjų ugdymosi poreikių, ugdomi „Baltijos“ pagrindinės mokyklos specialiosiose, lavinamosiose klasėse.

2009 metų pabaigoje Palangos bendrojo lavinimo mokyklose vyko sociologinis tyrimas dėl švietimo būklės Palangos miesto savivaldybėje (publikuojama <http://www.palanga.lt/svietimas>), šio tyrimo rezultatai leido identifikuoti mokyklų ir švietimo sistemos problemas ir numatyti jų sprendimo būdus. Šio tyrimo pagrindu 2010 metais parengtos ir Savivaldybės tinklalapyje paskelbtos Palangos miesto savivaldybės švietimo ir raidos prognozės 2010–2014 metams.

2. Mokinių skaičiaus kaita ir prognozė

Vaikų ir mokinių skaičius Palangos miesto savivaldybės mokyklose ženkliai keitėsi (1 lentelė).

1 lentelė. Vaikų ir mokinių skaičiaus kaita 2006–2012 metais

Įstaigos tipas	2006 m.	2007 m.	2008 m.	2009 m.	2010 m.	2011 m.	2012 m.
Ikimokyklinio ugdymo įstaigos	524	515	647	675	664	691	728
Darželiai–mokyklos (tik mokiniai)	183	172	168	157	140	89	49
Pradinės mokyklos	456	436	384	321	300	245	205
Pagrindinės mokyklos	168	161	151	1370	1135	1117	1107
Vidurinės mokyklos	1477	1408	1405				
Gimnazijos	631	613	533	596	687	676	639
<i>Specialiųjų poreikių mokiniai</i>	24	29	14	10	10	14	14
Iš viso	3463	3334	3302	3129	2936	2832	2742

Duomenų šaltinis: Mokyklų duomenų bazė

Prognozuojama, kad mokinių mažėjimo tendencija išliks ir toliau (2 lentelė).

2 lentelė. Mokinių skaičiaus kaita 2010–2019 m.

Metai	Prieš mok.	1 kl.	2 kl.	3 kl.	4 kl.	5 kl.	6 kl.	7 kl.	8 kl.	9 kl.	10 kl.	11 kl.	12 kl.	Iš viso
2010	149	146	136	124	146	172	160	190	208	218	242	147	177	2066
2011	143	134	140	135	125	152	171	157	191	207	215	195	178	2000
2012	151	143	134	140	135	125	152	171	157	191	207	205	195	1955
2013	138	151	143	134	140	135	125	152	171	157	191	196	205	1900
2014	159	138	151	143	134	140	135	125	152	171	157	181	196	1823
2015	175	159	138	151	143	134	140	135	125	152	171	150	181	1779
2016	147	175	159	138	151	143	134	140	135	125	152	171	150	1773
2017	197	147	175	159	138	151	143	134	140	135	125	145	171	1763
2018	149	197	147	175	159	138	151	143	134	140	135	118	145	1782
2019		149	197	147	175	159	138	151	143	134	140	128	118	1779

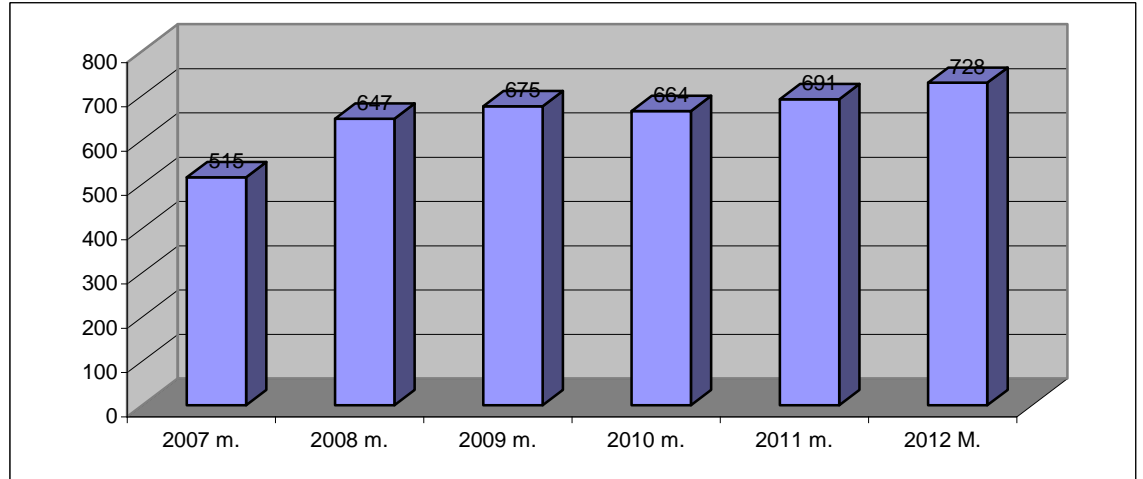
Duomenų šaltinis: Mokyklų duomenų bazė

Pastabos:

1. Neskaičiuojami specialiųjų, lavinamųjų klasių mokiniai.
2. Mokinių skaičius nurodomas su sąlyga, kad visi vaikai, baigę priešmokyklinio ugdymo programą, ateis į pirmą klasę, kad nevyks mokinių skaičiaus mažėjimas 1–10 klasėse (nekontingencinis dydis), o 11 klasėje mokinių skaičius sumažėja 5% (kontingencinis dydis).

Vaikų skaičius Savivaldybės lopšeliuose-darželiuose nuo 2007 m. padidėjo 29,2 % (2 pav.) ir tai iš dalies susiję su mokyklų tinklo pertvarka, nes pertvarkant mokyklas-darželius į lopšelius-darželius atsirado daugiau vietų ikimokyklinio amžiaus vaikams, todėl vaikų skaičiaus didėjimo tendencija ikimokyklinėse įstaigose stiprėja. Ikimokyklinio ugdymo įstaigų Palangos miesto savivaldybėje pakanka.

2 pav. Ikimokyklinio amžiaus vaikų skaičius ikimokyklinėse įstaigose 2007–2012 m.



Duomenų šaltinis: Mokyklų duomenų bazė

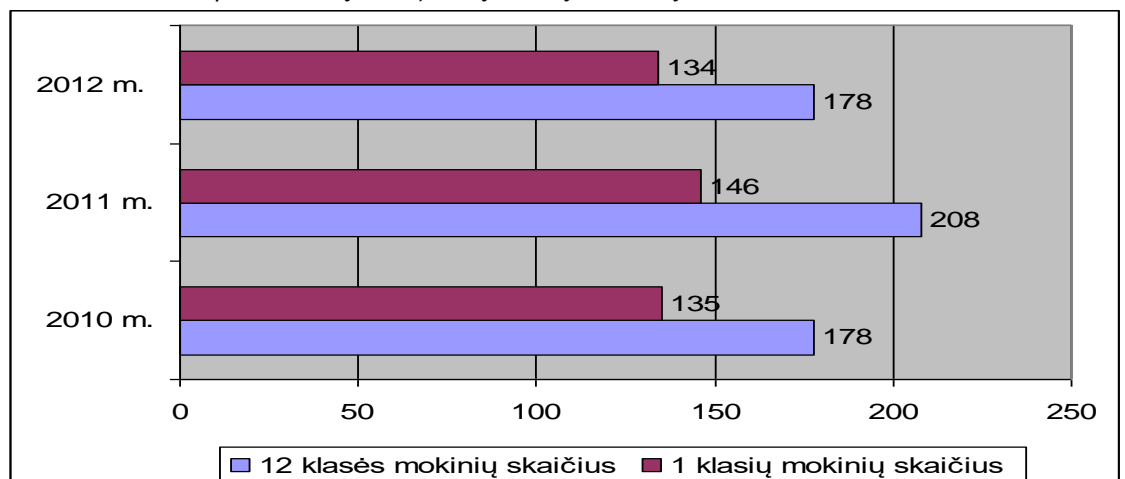
Pradinėse mokyklose mokinių skaičius nuo 2005 m. savivaldybėje stabiliai mažėjo, mažėjimo tendencija sustiprėjo nuo 2010 m., leidus Vlado Jurgučio pagrindinėje mokykloje komplektuoti pradinio ugdymo klases. Lyginant 2009–2012 metų pradinių klasių mokinių skaičius, nustatyta, kad kasmet mokinių skaičius mažėjo vidutiniškai 5 %, klasių komplektų skaičius sumažėjo nuo 32 iki 29. Prognozuojama, kad nuo 2012–2013 m. m. pradinių klasių mokinių skaičius nebemažės ir iki 2020 m. bus komplektuojami 28–29 pradinių klasių komplektai.

Palangos pagrindinėse mokyklose mokinių skaičius nuo 2012 m. mažės neženkiai. Mažėjimo tendencijai įtakos turi nedidelis pradinių klasių mokinių skaičius. Iki 2009 m. buvo komplektuojama 9–10 penktųjų klasių komplektai, nuo 2009 m. kasmet mažėja vienu penktųjų klasių komplektu.

Nuo 2012 m. penktųjų klasių komplektų skaičius bus stabilus: komplektuojami 6 klasių komplektai, iš jų 1 Šventosios pagrindinėje mokykloje ir 5 Palangos pagrindinėse mokyklose.

Mokinių skaičius stabilizuosis, kai pagal ugdymo programas mokinių santykis išsilygins: t. y. kiek mokinių baigs vidurinio ugdymo programą, tiek mokinių ateis mokytis į pirmą klasę. Kol kas mokyklą baigia daugiau mokinių, negu ateina mokytis į pirmą klasę (3 pav.).

3 pav. Pirmų ir dvylikų klasių mokinių skaičius

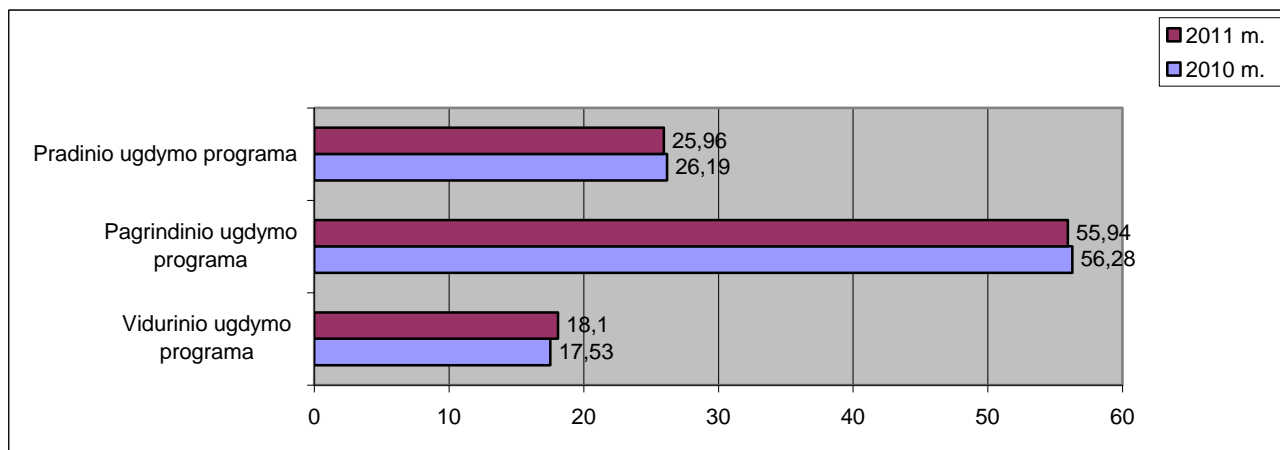


Duomenų šaltinis: ŠVIS

Senajoje gimnazijoje nuo 2012 m. klasių komplektų skaičius keletą metų mažės vienu klasių komplektu, nes mažės mokinių, besimokančių pagal pagrindinio ugdymo programas, skaičius.

Pradinio, pagrindinio ir vidurinio ugdymo programose besimokančių mokinių dalis Palangos savivaldybėje per 2 metus keitėsi nežymiai (4 pav.).

4 pav. Mokinių, besimokančių pagal pradinio, pagrindinio ir vidurinio ugdymo programas, dalis %.



Duomenų šaltinis: Mokyklų duomenų bazė

Mokinių skaičius mokyklose beveik optimizavosi, mokyklose išlaikomas panašus klasių komplektų skaičius, sudarytos lygios mokymosi sąlygos ir galimybės, mokyklos teikia panašios kokybės išsilavinimą, yra neperkrautos.

3. Ugdymo kokybė.

Ugdymo kokybę vertinama atsižvelgiant į mokymosi pasiekimus, mokymosi sėkmingumą, išsilavinimo įgijimą ir kt.

Mokymosi pasiekimus sudaro mokinių akademiniai pasiekimai ir kiti įvairūs pasiekimai olimpiadose, sportiniuose, kūrybiniuose konkursuose, varžybose, projektuose, pilietinėse akcijose ir kitoje visuomeninėje veikloje.

Ugdymo kokybės rodiklių analizė leidžia konstatuoti, kad švietimo rezultatų ir pasekmių rodikliai blogėjo iki 2009 m., t. y. iki mokyklų vidaus struktūros pakeitimo, nes mokyklose buvo labiau koncentruojamasi į vidurinio ugdymo programų vykdymą.

Vienas iš mokyklos veiklos kokybės rodiklių yra paliktų kartoti kursą ar perkeltų į aukštesnę klasę su nepatenkinamu pažymiu (-iais) skaičius, kuo šis skaičius mažesnis, tuo rodiklis geresnis.

Kurso kartojimo ir perkėlimo į aukštesnę klasę su nepatenkinamu įvertinimu rodikliai rodo, kad pagrindinio ugdymo pakopos mokiniams neužtikrinamos lygios galimybės ir ugdymo kokybė ir kad mokiniai neįveikia nustatytų ugdymo standartų.

Palyginus kelerių metų rodiklius matyti, kad po mokyklų tinklo pertvarkos mokyklose kurso kartojimo rodikliai kinta teigiama linkme (3 lentelė).

3 lentelė. Kurso kartojimo rodiklis

Mokslo metai	Paliktų kartoti kursą %	Perkeltų į aukštesnę klasę su nepatenkinamu pažymiu (-iais) %
2004-2005 m. m.	0,41 %	0,41 %
2008-2009 m. m.	0,49 %	1,63 %
2010-2011 m. m.	0,04 %	0,28 %

Duomenų šaltinis: Moksleivių duomenų bazė

Pagrindinį išsilavinimą įgijusių mokinių skaičiaus rodiklio didėjimas (4 lentelė) rodo, kad einama teisinga linkme – mokyklos tipo pakeitimas naudingas mokiniui. Vidutiniškai 83 % mokinių, įgijusių pagrindinį išsilavinimą, toliau tęsia mokymąsi Senajoje gimnazijoje, 10 %

mokinių pasirenka kitą mokymosi įstaigą – siekia profesinio išsilavinimo ar mokosi kitų miestų mokyklose ir 7 % mokinių toliau niekur nesimoko.

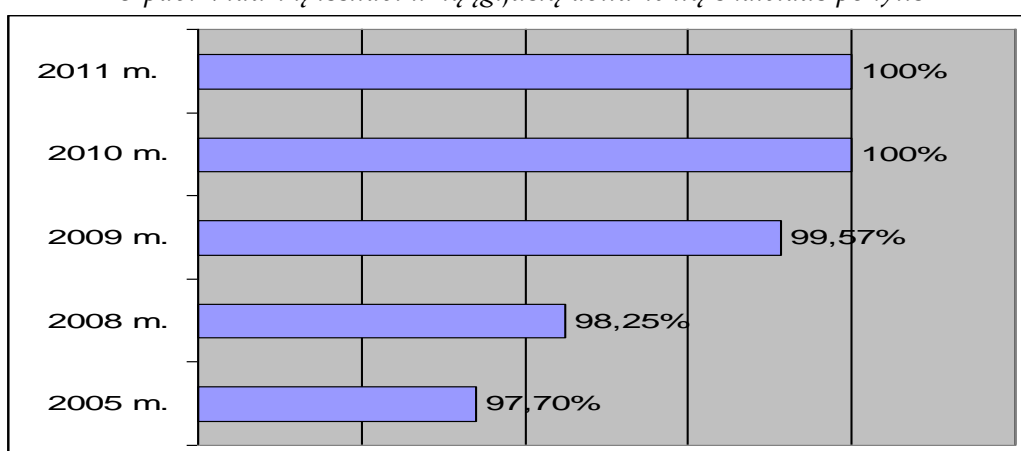
4 lentelė. Pagrindinio išsilavinimo rodikliai

Mokslo metai	10 (2G) klasių mokinių skaičius	Įgijo pagrindinį išsilavinimą	Procentas nuo bendro dešimtų klasių mokinių skaičiaus
2007-2008	258	251	97,2 %
2008-2009	279	275	98,56 %
2009-2010	217	217	100 %
2010-2011	233	233	100 %

Šaltinis: Moksleivių duomenų bazė

Nuo 2009 m. vykdant vidurinio ugdymo programą tik Senojoje gimnazijoje, pagerėjo mokinių, įgijusių vidurinį išsilavinimą, rodikliai (5 pav.).

5 pav. Vidurinį išsilavinimą įgijusių abiturientų skaičiaus pokytis



Duomenų šaltinis: Moksleivių duomenų bazė

4. Mokyklų tinklo efektyvumo rodikliai

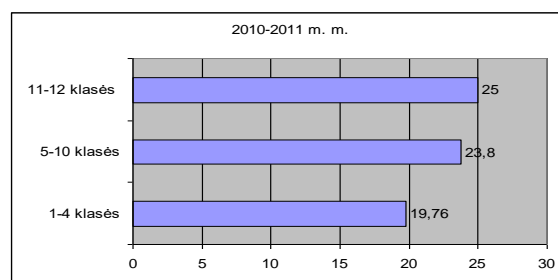
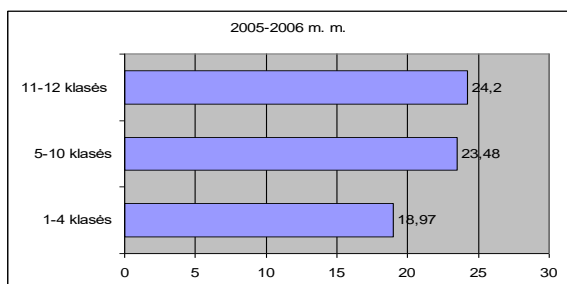
Mokyklų tinklo būklės efektyvumas yra susijęs su klasių komplektų skaičiumi, tuščiomis mokymosi vietomis, mokyklų dydžiu, patalpų užpildymu, vidutine 1 mokinio išlaikymo kaina.

Vykdant Bendrąjį planą, ryškūs pokyčiai pastebėti pertvarkius vidurines mokyklas į pagrindines mokyklas ir išgryninus gimnaziją:

1. Sumažėjo tuščių mokymosi vietų: 2005-2006 m. m. mokyklose buvo 169 laisvos mokymosi vietos (5,79 % nuo bendro mokinių skaičiaus), 2010-2011 m. m. – 92 (4,29 % nuo bendro mokinių skaičiaus), iš jų 56 laisvos mokymosi vietos buvo 1-4 klasėse ir 37 laisvos mokymosi vietos 5-10 klasėse. Nuo 2012 m. rugsėjo 1 d. pakeitus mokyklos-darželio „Pasaka“ tipą, laisvų mokymosi vietų 1-4 klasėse ženkliai sumažės.

2. Padidėjo mokinių skaičiaus vidurkis klasėse (6 pav.).

6 pav. Klasės mokinių skaičiaus vidurkis



Duomenų šaltinis: Mokyklų duomenų bazė

Mokinio krepšelio apskaičiavimo ir paskirstymo metodikoje (Žin., 1991, Nr. 57-2040; 2011, Nr. 165-7861) nustatyta, kad klasės mokinių skaičiaus vidurkis 1-4 klasėse yra 22, o 5-12 klasėse – 25. Šventosios pagrindinei mokyklai taikomi miestelio arba kaimo mokyklų sutartinių mokinių apskaičiavimo koeficientai, t. y. vidurkis – 12.

Vidutinis mokinių skaičius klasėse taip pat viršija šalies vidurkį (5 lentelė). Pastaba: laužtiniuose skliaustuose nurodomas šalies vidurkis.

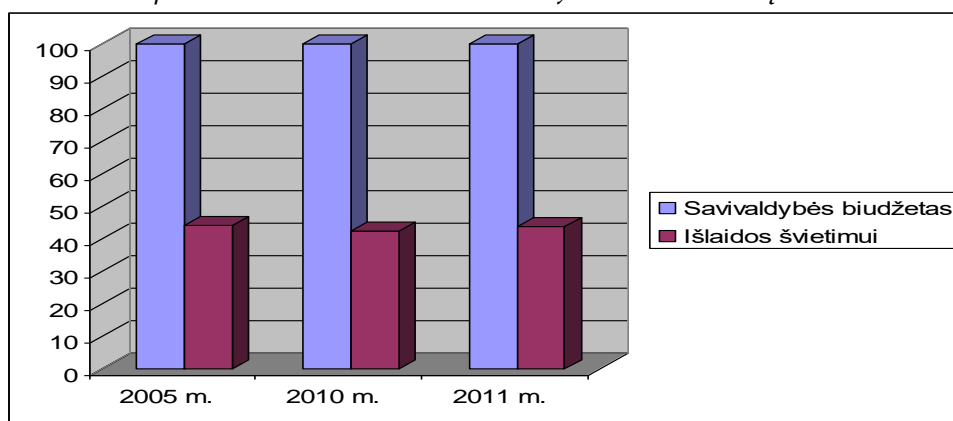
5 lentelė. Vidutinis mokinių skaičius pagal ugdymo programas mokyklose

	2008 m.	2009 m.	2010 m.
Vidutinis mokinių skaičius pradinio ugdymo klasėse	16,1 [14,9]	17,5 [15,3]	16,4 [15,3]
Vidutinis mokinių skaičius pagrindinio ugdymo klasėse	22,3 [20,4]	21,6 [20,3]	20,7 [20,1]
Vidutinis mokinių skaičius vidurinio ugdymo klasėse	25,1 [24,6]	25,3 [24,9]	25,7 [24,7]

Duomenų šaltinis: ŠVIS

3. Sumažėjo savivaldybės skiriamų lėšų dalis mokyklai išlaikyti, tačiau padidėjo lėšų, skirtų švietimo įstaigų ugdymosi aplinkai gerinti, dalis. 2011 m. švietimui skirta 43,86 % (2005 m. – 44,1 %) lėšų iš bendro savivaldybės biudžeto (7 pav.).

7 pav. Švietimui tenkanti Savivaldybės biudžeto lėšų dalis



Duomenų šaltinis: Savivaldybės biudžetas

Lėšų švietimui didėjimas sietinas su mokinio krepšelio didėjimu: mokinio krepšelio lėšų 2011 metais buvo skirta 11439,0 tūkst. Lt (plg. 2007 m. – 8434,0 tūkst. Lt; 2008 m. – 9531,0 tūkst. Lt; 2009 metais – 11503,0 tūkst. Lt.; 2010 m. – 9893,1 tūkst. Lt).

4. Sėkmingai vykdomas mokyklų atnaujinimas panaudojant valstybės investicijų programų, ES paramos, valstybės tikslinių dotacijų ir savivaldybės lėšas (6 lentelė).

6 lentelė. Savivaldybės vykdoma švietimo įstaigų renovacija

Mokykla	Įgyvendinta 2006-2011 m.	Kas bus atliekama 2012-2015 m.	Ką būtina atlikti
Senoji gimnazija	Atliktas stogo kapitalinis remontas, pakeisti langai		Vidaus ir šildymo sistemos renovacija
Vlado Jurgučio pagrindinė mokykla	Atliktas stogo kapitalinis remontas, pakeisti langai, apšiltintas pastatas, sutvarkytas 3 pastato aukštai	Vykdoma 1-2 aukštų vidaus renovacija	

„Baltijos“ pagrindinė mokykla	Atliktas stogo kapitalinis remontas ir pakeisti langai, apšiltintas pastatas, renovuota šildymo sistema	Vykdoma vidaus renovacija	
Šventosios pagrindinė mokykla	Renovuota		
Pradinė mokykla	Atliktas stogo kapitalinis remontas	Bus renovuota	Vidaus ir šildymo sistemos renovacija
Mokykla-darželis „Pasaka“	Atliktas stogo kapitalinis remontas ir pakeisti langai, apšiltintas pastatas		

Duomenų šaltinis: Švietimo duomenų bazė

5. Mokytojų rodikliai

Švietimo sistemos gebėjimą padėti vaikams ir jaunuoliams pasirengti ateityje gyventi prisitaikant prie sparčios socialinės, ekonominės ir kultūrinės kaitos lemia mokytojų pajėgumas suvokti visuomenės poreikius ir su išsilavinimu siejamus lūkesčius. Todėl viena svarbiausių švietimo kokybės sąlygų yra mokytojų dalykinė ir profesinė kompetencija.

Mokytojų kvalifikacijos koeficientas stabiliai didėja, taigi neatestuotų mokytojų vis mažėja (7 lentelė). 90,78 % mokytojų, dirbančių savivaldybės bendrojo ugdymo mokyklose, yra atestuoti (šalyje – 82,2 %).

Palangos bendrojo ugdymo mokyklose 2010-2011 m. m. dirbo 217 mokytojų, vyresniojo mokytojo kvalifikacinė kategorija suteikta 21,65 % mokytojų, metodininko kvalifikacinė kategorija – 55,76 % mokytojų, eksperto kvalifikacinė kategorija – 7,37 %. Aukšta pedagogų kvalifikacija leidžia užtikrinti aukštos kokybės ugdymą.

12 lentelė. Mokytojų skaičiaus statistika pagal amžių ir kvalifikacines kategorijas

Kvalifikacinės kategorijos	Jaunesni nei 25 metai	25-29 m.	30-34 m.	35-39 m.	40-44 m.	45-49 m.	50-54 m.	55-59 m.	60-64 m.	65 m. ir vyresni	Iš viso:
Neatestuoti	3	1	4		5	1	3	1	2		20
Mokytojo		1	3	1	3	1	2	1	1		13
Vyresniojo mokytojo			1	5	9	11	8	10	1	2	47
Metodininko			2	16	20	30	26	24	2	1	121
Eksperto				1	1	5	3	5	1		16
Iš viso:	3	2	10	23	38	48	42	41	7	3	217

Duomenų šaltinis – ŠVIS

Mokytojų pasiskirstymo pagal amžių tendencijos rodo pedagoginio personalo senėjimą, todėl bus ieškoma galimybių į Palangą pritraukti jaunus specialistus.

Pagal mokyklų tipus mokytojų skaičius per 6 metus sumažėjo 9,09 % (13 lentelė).

13 lentelė. Mokinių ir mokytojų skaičius bendrojo ugdymo mokyklose

Mokyklų tipai	2006 m.		2010 m.	
	Mokiniai	Mokytojai	Mokiniai	Mokytojai
Pradinė mokykla	639	24	440	13
Pagrindinė mokykla	168	27	1135	129
Vidurinė mokykla	1477	109	0	0
Gimnazija	631	49	687	48

Duomenų šaltinis – ŠVIS

Mokytojų ir mokinių skaičiaus santykis yra vienas iš rodiklių, kurį didinant mažinamos išlaidos darbo užmokesčiui.

14 lentelė. Mokinių skaičius, tenkantis vienam mokytojui bendrojo ugdymo mokyklose

Mokyklos tipas	2006 m.	2010 m.
Pradinė mokykla	28,1	26,2
Pagrindinė mokykla	6,0	8,8
Vidurinė mokykla	13,1	0
Gimnazija	13,1	14,1

Duomenų šaltinis: ŠVIS

6. Mokinių pavėžėjimas

Išspręstas ir mokinių pavėžėjimo klausimas Savivaldybėje. Mokinius į mokyklą ir atgal paveža mokyklų darbo dienomis specialiais tiesioginiais reisais ir reguliaraus priemiesčio susisiekimo maršrutais UAB „Kretingos autobusų parkas“ ir UAB „VLASAVA“. Šventosios pagrindinės mokyklos mokiniai iš Būtingės ir aplinkinių kaimelių bei „Baltijos“ pagrindinės mokyklos 14 specialiųjų poreikių mokinių (plg. 2009 m. – 10 mokinių) pavežami geltonaisiais autobusiukais. Dar 4 mokiniai pavežami iš Šaipių kaimo „Baltijos“ pagrindinės mokyklos mokykliniu autobusiuku.

Palangos miesto savivaldybės bendrojo ugdymo mokyklų ir neformaliojo ugdymo mokyklų mokiniai, gyvenantys kaime, yra pavežami 4 maršrutais:

1. Kretingos kryptimi yra pavežamas 61 mokinys (plg. 2010 m. – 69, 2009 m. – 75 mokiniai).
2. Klaipėdos kryptimi pavežamas 81 mokinys (plg. 2010 m. – 83, 2009 m. – 86 mokiniai).
3. SB „Medvalakis“ – Palanga – SB „Medvalakis“ – 34 mokiniai (plg. 2010 m. – 33, 2009 m. – 27 mokiniai).
4. Šaipių kaimas – Palangos pradinė mokykla – Palangos „Baltijos“ pagrindinė mokykla ir atgal pavežami 4 mokiniai.

7. 2006–2012 metų mokyklų tinklo pertvarka

2006 m. Palangos miesto savivaldybės reguliavimo sferai priklausė 16 švietimo įstaigų, iš jų 8 bendrojo ugdymo mokyklos: 1 gimnazija, 2 vidurinės mokyklos, 1 pagrindinė ir 2 pradinės mokyklos bei 2 darželiai-mokyklos (bendrojo ugdymo mokyklose mokėsi 3048 mokiniai, sukomplektuoti 128 klasių komplektai).

2012 m. Palangos miesto savivaldybės reguliavimo sferai priklauso 16 švietimo įstaigų, iš jų 7 bendrojo ugdymo mokyklos: 1 gimnazija, 1 vidurinė (sanatorinė-regioninė), 3 pagrindinio ugdymo ir 1 pradinė mokykla ir 1 mokykla-darželis (bendrojo ugdymo mokyklose mokosi 2014 mokinių, sukomplektuotas 91 klasių komplektas).

15 lentelė. Mokyklų kaita 2006–2012 metais

Įstaigos tipas	2006 m.	2007 m.	2008 m.	2009 m.	2010 m.	2011 m.	2012 m.
Lopšeliai-darželiai	4	5	5	5	5	5	6
Darželiai-mokyklos	2	1	1	1	1	1	0
Pradinės mokyklos	2	2	2	1	1	1	1
Pagrindinės mokyklos	1	1	1	3	3	3	3
Vidurinės mokyklos (sanatorinė-regioninė)	2	2	2	0	0	1	1
Gimnazijos	1	1	1	1	1	1	1
Neformaliojo ugdymo įstaigos	3	3	3	3	3	3	3
Švietimo pagalbos tarnyba	1	1	1	1	1	1	1
Iš viso:	16	16	16	15	15	16	16

Duomenų šaltinis: ŠVIS

Iš viso per 6 metus pertvarkytos 7 mokyklos:

- viena mokykla-darželis pertvarkyta į ikimokyklinę įstaigą (2007 m.) ;
- dvi vidurinės mokyklos pertvarkytos į pagrindines (2009 m.);
- dvi pradinės mokyklos pertvarkytos į vieną pradinę (2009 m.);
- išgryninta gimnazija (2009 m.);
- 2012 m. rugsėjo 1 d. viena mokykla-darželis bus pertvarkyta į ikimokyklinę įstaigą.

Tinklo pertvarka 2006–2011 metais parodė, kad kilo daug kliuvinių dėl nepakankamai aiškios teisinės bazės. Visuomenėje vyko diskusija dėl vidurinių mokyklų pertvarkos į pagrindines mokyklas, dėl pradinių mokyklų sujungimo. Įsigaliojus naujai švietimo įstatymo redakcijai ir mokyklų tinklo kūrimo taisyklėms, aiški yra trijų pakopų bendrojo ugdymo mokyklų sistemos perspektyva. Palangos savivaldybėje vykdyta mokyklų pertvarka buvo tikslinga ir lūkesčius pateisino:

1. Palangos miesto mokiniai gauna kokybišką ugdymą, švietimo infrastruktūra pritaikyta mokinių amžiui, konkrečiai ugdymo programai įgyvendinti, vidurinio ugdymo programoje užtikrinamas laisvas ugdymo programų pasirinkimas, nemažinamos neformalaus ugdymo apimtys.

2. Švietimui skiriamos lėšos naudojamos pakankamai efektyviai.

3. Švietimo įstaigų tinklas pertvarkytas, mokiniai gauna kokybišką ugdymą už savivaldybei prieinamą kainą.

4. Sumažinus švietimo pastatų skaičių, sutaupytas lėšas savivaldybė galėtų skirti švietimo pastatų būklės gerinimui, mokymosi aplinkos gerinimui, vaikų fizinį ir psichologinį saugumą garantuojančioms programoms.

5. Palangoje pastebimas ikimokyklinio amžiaus vaikų skaičiaus didėjimas, ikimokyklinio ir priešmokyklinio amžiaus vaikų ugdymosi poreikiai tenkinami 100 %, ikimokyklinėse įstaigose ugdomų 1-6 metų vaikų dalis 25,2 % punkto didesnė už šalies.

6. Į mokyklą pavežami visi mokiniai, gyvenantys kaimo vietovėje toliau kaip 3 km nuo mokyklos.

7. Plėtojama švietimo pagalba Švietimo pagalbos centre.

Įvertinus esamą situaciją galima teigti, kad esamas Palangos miesto savivaldybėje mokyklų tinklas tenkina Savivaldybės poreikius ir užtikrina kokybiškas švietimo paslaugas.

III. ESAMOS ŠVIETIMO BŪKLĖS PRIVALUMAI, TRŪKUMAI, PAVOJAI IR GALIMYBĖS

PRIVALUMAI (stiprybės)

1. Savivaldybėje yra pakankamai švietimo įstaigų, vykdančių ikimokyklinio, priešmokyklinio, pradinio, pagrindinio ir vidurinio ugdymo programas, yra patirtis kuriant mokyklų tipus pagal programų koncentrus.

2. Savivaldybės iniciatyva mokytojams, netekusiems darbo, pagal galimybes surandamos naujos darbo vietos.

3. Mokykloms talkina Švietimo pagalbos tarnyba, teikianti mokiniams pedagoginę ir psichologinę pagalbą, mokytojams sudarytos labai geros sąlygos kelti kvalifikaciją. Kviečiami lektoriai, seminarai organizuojami ŠPT, taupomas dirbančių mokytojų laikas ir Mokinio krepšelio lėšos, skirtos kvalifikacijai kelti.

4. Įgyvendinta Mokyklų tobulinimo programa plius: bendrojo ugdymo mokyklų bibliotekų modernizavimo (dalyvavo 2 mokyklos), bendrojo lavinimo mokyklų modernizavimo (dalyvavo 3 mokyklos), technologijų, menų ir gamtos mokslų infrastruktūra (dalyvavo 1 mokykla). Bibliotekos aprūpintos modernia įranga ir baldais, mokytojų darbo vietos aprūpintos šiuolaikinėmis technologijomis, technologijų, gamtos ir menų mokymo kabinetai aprūpinti mokymo priemonėmis bei įranga.

5. Palangos miesto savivaldybės tarybos patvirtintame 2012–2014 m. strateginiame veiklos plane bei Palangos miesto strateginiame plėtros plane iki 2020 metų numatytos svarbiausios švietimo vystymo kryptys.

6. Savivaldybė skiria nuolatinį dėmesį švietimo įstaigų materialinei bazei atnaujinti ir ugdymo aplinkai turtinti, rūpinasi mokyklų bazės atnaujinimu, pastatų renovacija; Savivaldybė gauna valstybės investicinių programų lėšų ar turto iš valstybės centralizuotų programų mokyklų renovacijoms. Itin gerėja pastatų būklė, mokyklų aprūpinimas ir mokymosi aplinka ir tuo pačiu ugdymo kokybė.

7. Savivaldybės švietimo įstaigų pedagogų kvalifikacijos rodikliai yra tarp aukščiausių Lietuvoje. 100 % mokytojų yra savo sričių specialistai.

8. Įkurti Profesinio informavimo taškai Senojoje gimnazijoje ir „Baltijos“ pagrindinėje mokykloje.

9. Išspręstas klausimas dėl Šventosios pagrindinės mokyklos mokinių ir neįgaliųjų mokinių vežiojimo.

10. Vykdomas planuotas pokyčių testinumas, mokyklų tipų, paslaugų įvairovės kūrimas.

TRŪKUMAI (silpnybės)

1. Menkos galimybės suaugusiųjų neformaliam švietimui.

2. Tik viena iš septynių Savivaldybės bendrojo ugdymo mokyklų atitinka visus mokyklos aplinkos reikalavimus.

3. Nepakanka koordinuotų veiksnių ir priemonių pozityviai rizikos grupės vaikų socializacijai.

PAVOJAI (grėsmės)

1. Mažėjant vaikų gimstamumui, mažėja ir mokinių, ir klasių komplektų skaičius, mažės mokytojų poreikis.

2. Didėja mokinių dalis, kuriems trūksta mokymosi motyvacijos. Problematiška užtikrinti tokių vaikų mokyklos lankomumą ir ugdymo kokybę.

GALIMYBĖS

1. Planingai kurti švietimo pasiūlę įvairovę pagal mokinių ugdymosi poreikius ir galimybes, teisės aktus ar kitas aplinkybes ir kurti šiems poreikiams tenkinti mokymosi aplinką (profesinio mokymo, suaugusiųjų neformaliojo švietimo programos).

2. Efektyviau panaudoti lėšas, sumažinant „laisvų“ mokymosi vietų skaičių mokyklose. Šias lėšas nukreipti ugdymo kokybės tobulinimo reikmėms.

3. Sumažinti mokymosi motyvacijos netekusių mokinių skaičių. Sudaryti palankias ugdymosi sąlygas tokiems mokiniams.

4. Sudaryti sąlygas siekti aukštesnės ugdymo kokybės, padidinti mokyklų ir mokinių konkurencingumą.

5. Sureguliuoti mokinių srautus mokyklose.

IV. BENDROJO UGDYMO MOKYKLŲ TINKLO PERTVARKOS 2012–2015 METŲ PLANAS

Mokyklos pavadinimas	Mokyklos tipas, vykdomos formaliojo ugdymo programos	Numatomas mokyklos reorganizavimas, vidaus struktūros pertvarka ar likvidavimas
Senoji gimnazija	tipas – gimnazija, vykdomos pagrindinio ugdymo antrosios dalies bei vidurinio ugdymo programos	nenumatoma

„Baltijos“ pagrindinė mokykla	tipas – pagrindinė mokykla, vykdomos pradinio ir pagrindinio ugdymo programos, komplektuojamos specialiosios ir lavinamosios klasės	nenumatoma
Vlado Jurgučio pagrindinė mokykla	tipas – pagrindinė mokykla, vykdomos pradinio ir pagrindinio ugdymo programos	nenumatoma
Pradinė mokykla	tipas – pradinė mokykla, vykdoma pradinio ugdymo programa	nenumatoma
Sanatorinė mokykla (regioninė)	tipas – vidurinė mokykla, vykdomos pradinio, pagrindinio ir vidurinio ugdymo programos	nenumatoma
Šventosios pagrindinė mokykla	tipas – pagrindinė mokykla, vykdomos pradinio, pagrindinio ugdymo programos	nenumatoma
Mokykla-darželis „Pasaka“	tipas – pradinė mokykla, vykdomos ikimokyklinio, priešmokyklinio ir pradinio ugdymo programos.	Nuo 2012 m. rugsėjo 1 d. pertvarkoma į ikimokyklinio ugdymo mokyklą, vykdančią ikimokyklinio ir priešmokyklinio ugdymo programas.“
