



## **PALANGOS MIESTO SAVIVALDYBĖS KONTROLĖS IR AUDITO TARNYBA**

Savivaldybės biudžetinė įstaiga, Vytauto g. 112, LT-00153 Palanga,  
tel. (8~460) 4 87 06, faks. (8~460) 4 02 17, el. p. [kontrol@palanga.lt](mailto:kontrol@palanga.lt)  
Duomenys kaupiami ir saugomi Juridinių asmenų registre, kodas 188637147

---

### **TIKRINIMO ATASKAITA**

## **MOKINIO KREPŠELIO LĖŠŲ PANAUDOJIMAS PALANGOS MIESTO SAVIVALDYBĖS IKIMOKYKLINIO UGDYMO ĮSTAIGOSE BEI PALANGOS SENOJE GIMNAZIJOJE**

2018-05-24 Nr. K10-7

### ***IŽANGA***

---

Palangos miesto savivaldybės kontrolės ir audito tarnyba (toliau – Kontrolės ir audito tarnyba) pagal veiklos planą<sup>1</sup> atliko audito procedūras mokinio krepšelio ikimokyklinėse įstaigose panaudojimo srityje. Taip pat, atsižvelgiant į viešai pasirodžiusią informaciją apie paveikslų įsigijimą iš mokinio krepšelio lėšų Senojoje gimnazijoje, atliksime šio konkretaus fakto patikrinimą ir įvertinimą. Savarankiškas audito procedūras atliko Kontrolės ir audito tarnybos kontrolieriaus pavaduotoja Gražina Augustinienė ir vyriausioji specialistė Virginija Petrylaitė.

Audito procedūrų tikslai:

- įvertinti, ar Savivaldybės ikimokyklinio ugdymo įstaigos gautas mokinio krepšelio lėšas panaudojo mokymo reikmėms tenkinti;
- įvertinti, ar lėšos panaudotos pagal Metodiką, Tarybos patvirtintą tvarką ir kitus teisės aktus, reglamentuojančius šių lėšų panaudojimą;
- nustatyti, ar 2017 metų Savivaldybės konsoliduotųjų ataskaitų rinkinyje bus pateikta teisinga ir tiksli informacija apie gautas ir panaudotas mokinio krepšelio lėšas;
- įvertinti, ar Senoji gimnazija galėjo iš mokinio krepšelio lėšų įsigyti paveikslus.

Audituojamas laikotarpis – 2017 metai. Audituojami subjektai – šešios Palangos miesto savivaldybės ikimokyklinio ugdymo įstaigos ir Senoji gimnazija.

Mokinio krepšelis – lėšos, skiriamos vienam sutartiniam mokiniui vienų metų mokymo reikmėms<sup>2</sup>. Principas „pinigai paskui vaiką“ priešmokykliniame ugdyme taikomas nuo 2003 metų,

---

<sup>1</sup> Savivaldybės kontrolieriaus 2017-11-03 įsakymas Nr. K1-7.

<sup>2</sup> LR Vyriausybės 2001 m. birželio 27 d. nutarimas Nr. 785 „Dėl Mokinio krepšelio lėšų apskaičiavimo ir paskirstymo metodikos patvirtinimo“ (su vėlesniais pakeitimais).

ikimokykliniame ugdyme – tik nuo 2011 metų.

Ikimokyklinio ir priešmokyklinio ugdymo krepšelis skiriamas 4 ugdymo valandoms per dieną (20 val. per savaitę) finansuoti ir turi visas mokinio krepšelio lėšų dalis: lėšos pedagogų atlyginimams, mokymo priemonėms, kvalifikacijos tobulinimui, vaikų pažintinei veiklai, konsultavimui, valdymui ir pagalbai, informacinėms ir komunikacinėms technologijoms.

Kitas reikiamas lėšas skiria ikimokyklinio ir priešmokyklinio ugdymo įstaigos steigėjas – Palangos miesto savivaldybė.

Mokinio krepšelio dydis 2017 metais – 1 059 eurais<sup>3</sup>.

Palangos savivaldybėje ikimokyklinį ir priešmokyklinį ugdymą teikia 6 ikimokyklinio ugdymo įstaigos (lopšeliai – darželiai), vykdančios Savivaldybės Švietimo programą (Nr. 9). Ugdymo programoms finansuoti įstaigoms skiriamos mokinio krepšelio lėšos iš valstybės biudžeto specialiosios tikslinės dotacijos.

Pagal Mokinio krepšelio lėšų apskaičiavimo ir paskirstymo Metodiką (toliau – Metodika) paskaičiuotas mokinio krepšelio dydis (94 proc.) 719,6 tūkst. eurų ikimokyklinio ugdymo įstaigoms patvirtintas 2017-02-21 Tarybos sprendimu Nr. T2-49. Esant lėšų trūkumui ugdymo paslaugų prieinamumui užtikrinti iš nepanaudotų 6 proc. mokinio krepšelio lėšų 2017-11-30 Tarybos sprendimu Nr. T2-244 įstaigoms papildomai skirta 38,1 tūkst. eurų biudžeto asignavimų mokinio krepšeliui finansuoti. Iš viso mokinio krepšeliui finansuoti buvo skirta 787,7 tūkst. Eur (žr. 1 lentelę).

1 lentelė. Ikimokyklinio ugdymo įstaigoms 2017 metais skirtas mokinio krepšelis

Eil. Nr.	Įstaigos pavadinimas	Patvirtinti ir panaudoti asignavimai MK finansuoti (tūkst. Eur)			
		ikimokykliniam ugdymui	priešmokykliniam ugdymui	Iš viso	iš jų DU
1.	Lopšelis – darželis „Pasaka“	100,1	36,0	136,1	101,6
2.	Lopšelis – darželis „Gintarėlis“	127,3	32,4	159,7	118,0
3.	Lopšelis – darželis „Žilvinas“	103,6	30,5	134,1	100,0
4.	Lopšelis – darželis „Nykštukas“	153,4	33,6	187,0	137,9
5.	Lopšelis – darželis „Ažuoliukas“	68,3	15,5	83,8	62,0
6.	Lopšelis – darželis „Sigutė“	42,7	14,3	57,0	41,1
	Iš viso:	595,4	162,3	757,7	560,6

Šaltinis – Palangos miesto savivaldybės kontrolės ir audito tarnyba pagal įstaigų sąmatų ir Biudžeto vykdymo ataskaitų duomenis.

Senoji gimnazija 2017 metais iš mokinio krepšelio lėšų įsigijo paveikslus ir tekstus už 0,8 tūkst. Eur.

<sup>3</sup> 2017 metų valstybės biudžeto ir savivaldybių biudžetų finansinių rodiklių patvirtinimo įstatymas, 2016 m. gruodžio 22 d. Nr. XIII-177.

# AUDITO PROCEDŪRŲ REZULTATAI

---

## 1. Mokinio krepšelio lėšų naudojimo struktūra

Pagal Metodiką ir Palangos miesto savivaldybės mokinio krepšelio lėšų paskirstymo ir naudojimo tvarkos aprašą<sup>4</sup> (toliau Aprašas) ikimokyklinio ugdymo įstaigos skirtas mokinio krepšelio lėšas naudoja šioms mokymo reikmėms tenkinti:

1. Pedagoginių darbuotojų darbo užmokesčiui, tame tarpe:
  - darbo užmokesčiui pagal ugdymo planą;
  - mokyklos ugdymo procesui organizuoti ir valdyti (ne daugiau kaip 10 procentų lėšų, skirtų ugdymo planui įgyvendinti, išskyrus Šventosios pagrindinę mokyklą, kuriai numatoma ne daugiau kaip 13 procentų lėšų, skirtų ugdymo planui įgyvendinti);
  - mokyklos bibliotekos darbuotojams išlaikyti;
  - priemokoms už laikinai nesančių darbuotojų funkcijų (pareigų) arba papildomų darbų atlikimą (jeigu dėl papildomo darbo nesulygta darbo sutartyje);
  - ne mažiau kaip 4 procentai psichologinei, specialiajai pedagoginei, specialiajai ir socialinei pedagoginei pagalbai organizuoti ir paslaugoms apmokėti.
2. Vadovėliams ir kitoms mokymo priemonėms, vadovaujantis Bendrojo ugdymo dalyvių vadovėlių ir mokymo priemonių atitikties teisės aktams įvertinimo ir aprūpinimo jais tvarkos aprašu<sup>5</sup>.
3. Mokinių pažintinei veiklai, vadovaujantis Mokinių pažintinei veiklai skirtų lėšų naudojimo metodinėmis rekomendacijomis<sup>6</sup>.
4. Mokytojų ir kitų ugdymo procese dalyvaujančių asmenų kvalifikacijai tobulinti.
5. Informacinėms ir komunikacinėms technologijoms (IKT), internetui diegti ir naudoti, duomenų bazėms, elektroniniams dienynams tvarkyti, apmokėti už darbą IKT aptarnaujantiems darbuotojams bei kitoms išlaidoms, susijusioms su IKT.

Vadovėliams ir kitoms mokymo priemonėms turi būti skiriama ne mažiau kaip 80 procentų, o mokinių pažintinei veiklai, kvalifikacijai tobulinti, IKT, internetui ir duomenų bazėms – ne mažiau kaip 40 procentų Metodikos 2 priede atitinkamoms mokymo reikmėms nurodytų rekomenduojamų mokinio krepšelio lėšų sumų.

Pagal surinktus duomenis nustatyta, kad 2017 metais didžioji dalis – 732,3 tūkst. eurų arba 96,6 proc. įstaigoms patvirtintų mokinio krepšelio lėšų buvo skirta ir panaudota darbuotojų darbo užmokesčiui ir socialinio draudimo įmokoms (žr. 1 pav.).

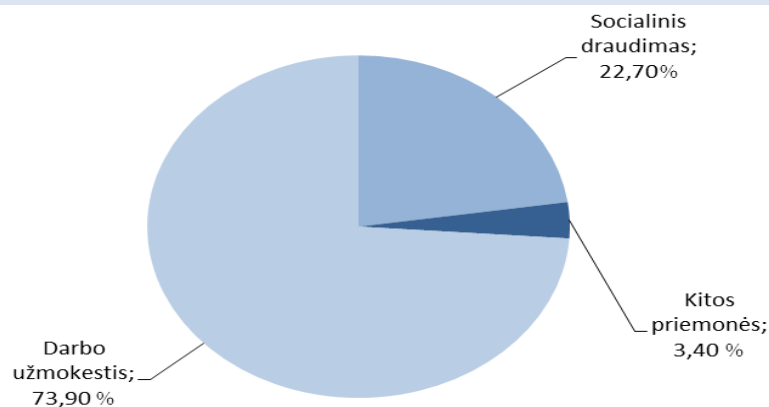
---

<sup>4</sup> Palangos miesto savivaldybės tarybos 2016 m. sausio 28 d. sprendimas Nr. T2-24.

<sup>5</sup> Švietimo ir mokslo ministro 2011 m. lapkričio 30 d. įsakymas Nr. V-2310.

<sup>6</sup> Švietimo ir mokslo ministro 2007 m. spalio 2 d. įsakymas Nr. ISAK-1934 (su vėlesniais pakeitimais).

1 pav. Mokinio krepšelio struktūra



Šaltinis – Palangos miesto savivaldybės kontrolės ir audito tarnyba.

## **2. Mokinio krepšelio lėšų naudojimo atitikimas teisės aktų nustatytiems reikalavimams**

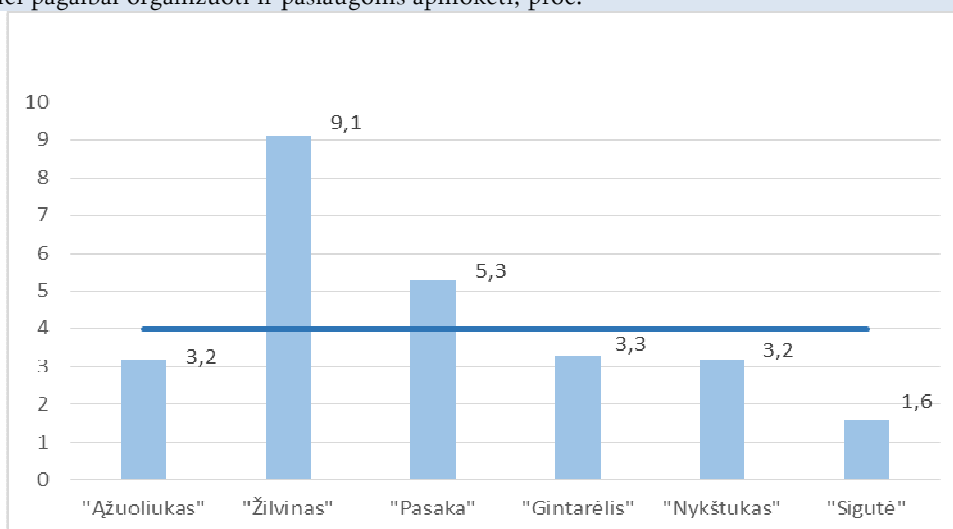
Išanalizavus mokinio krepšelio lėšų panaudojimą pagal Metodikoje nurodytas priemones, nustatyta, kad dalis ikimokyklinio ugdymo įstaigų, naudodamos krepšelio lėšas, nesivadovavo teisės aktuose nurodytais dydžiais.

### **2.1. Lėšų psichologinei, specialiajai pedagoginei, specialiajai ir socialinei pedagoginei pagalbai organizuoti ir paslaugoms panaudojimas.**

Metodika ir Aprašas nurodo, kad ne mažiau kaip 4 procentai darbo užmokesčiui ir ugdymo proceso organizavimui skirtų lėšų turi būti nukreipiami psichologinei, specialiajai pedagoginei, specialiajai ir socialinei pedagoginei pagalbai organizuoti ir paslaugoms apmokėti.

Išanalizavus kaip šios nuostatos laikėsi Palangos miesto ikimokyklinio ugdymo įstaigos, nustatyta, kad ją pažeidė 4 iš 6 lopšeliai – darželiai: „Gintarėlis“, „Nykštukas“, „Ažuoliukas“ ir „Sigutė“ (žr. 2 pav.).

2 pav. Mokinio krepšelio lėšų panaudojimas psichologinei, specialiajai pedagoginei, specialiajai ir socialinei pedagoginei pagalbai organizuoti ir paslaugoms apmokėti, proc.



Šaltinis – Palangos miesto savivaldybės kontrolės ir audito tarnyba.

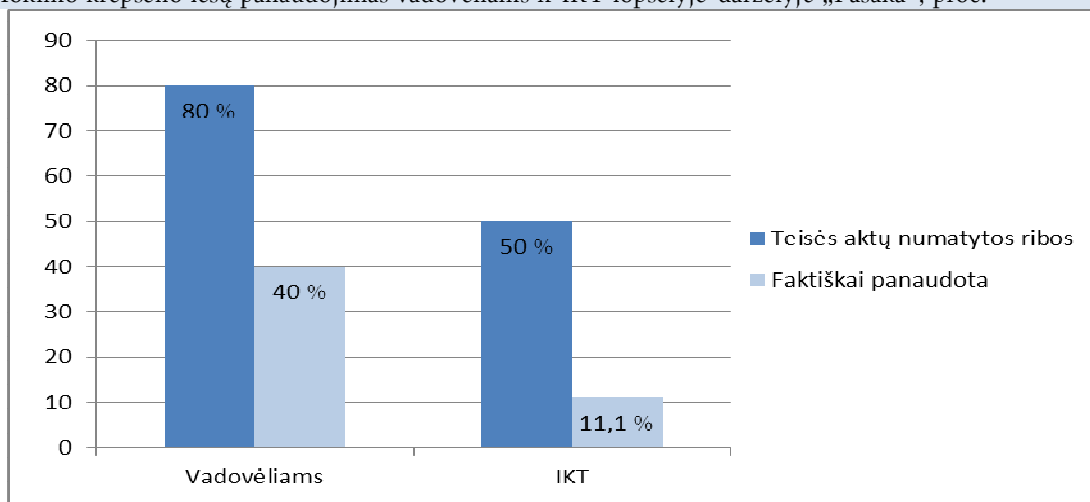
Minėtų įstaigų paaiškinimu, panaudota lėšų mažiau nei teisės aktuose numatytas dydis, dėl darbuotojų laikino nedarbingumo bei neskirtų priedų už jų pavadavimą.

### **2.2. Lėšų vadovėliams ir IKT panaudojimas.**

Lopšelis-darželis „Pasaka“ lėšų panaudojo mažiau nei nurodyta Metodikoje ir Apraše šioms priemonėms (žr. 3 pav.):

- vadovėliams ir kitoms mokymo priemonėms – 50 proc. vietoje nustatytų ne mažiau kaip 80 proc.;
- informacinėms ir komunikacinėms technologijoms diegti ir naudoti – 11,1 proc. vietoje nustatytų ne mažiau kaip 40 proc.

2 pav. Mokinio krepšelio lėšų panaudojimas vadovėliams ir IKT lopšelyje-darželyje „Pasaka“, proc.



Šaltinis – Palangos miesto savivaldybės kontrolės ir audito tarnyba.

Įstaigos vyr. buhalterės paaiškinimu dėl lėšų trūkumo socialinio draudimo įmokoms buvo pakeista lėšų ekonominės klasifikacijos paskirtis, sumažinant asignavimus: vadovėliams ir kitoms mokymo priemonėms – 1,5 tūkst. eurų ir 0,8 tūkst. eurų - informacinėms ir komunikacinėms technologijoms diegti ir naudoti, ta pačia suma padidinant lėšas socialinio draudimo įmokoms.

### **2.3. Mokinio krepšelio lėšų panaudojimas kitoms mokymo priemonėms.**

Patikrinus, ar kitos mokinio krepšelio lėšos panaudotos teisės aktuose nustatytoms priemonėms bei jų nustatytose ribose reikšmingų neatitikimų nenustatėme (žr. 1 priedą).

## **3. Mokinio krepšelio lėšų apskaita**

Atlikus audito procedūras mokinio krepšelio lėšų apskaitos srityje ikimokyklinio ugdymo įstaigose reikšmingų neatitikimų nenustatėme.

## **4. Įsigytų paveikslų ir tekstų iš mokinio krepšelio lėšų vertinimas**

Mokinio krepšelio lėšos Švietimo ir mokslo ministro patvirtintas Bendrojo ugdymo dalykų vadovėlių ir mokymo priemonių atitikties teisės aktams įvertinimo ir aprūpinimo jais

tvarkos aprašas<sup>7</sup> apibrėžia, kas yra vadovėlis ir mokymo priemonė, o Švietimo aprūpinimo standartai<sup>8</sup> be kitų dalykų sukonkretina mokymo priemonės sampratą. Mokymo priemonėmis bendrojo lavinimo mokyklose laikoma:

1. Bendrojo ugdymo dalyko vadovėlis, kuris padeda mokiniams siekti konkretaus ugdymo tarpsnio ar klasės ugdymo srities, integruoto kurso, dalyko bendrojoje programoje, dalyko modulyje ar mokiniams, turintiems specialiųjų ugdymosi poreikių, pritaikytoje programoje apibrėžtų pasiekimų, stiprinti motyvaciją mokytis, skatinti aktyvų ir savarankišką mokymąsi ir kritinį mąstymą.

2. Vadovėlių papildančios (spausdintos ar skaitmeninės) mokymo priemonės, kurios papildo ir konkretizuoja vadovėlio medžiagą, skatina aktyvią mokinio veiklą, diferencijuoja užduotis, individualizuoja mokinių darbą atsižvelgus į jų gebėjimus, patirtį, mokymo stilių, ugdymo poreikius, polinkius ir interesus, padeda ar sudaro galimybes mokytojui įvertinti mokinių pasiekimus ir patiems mokiniams įsivertinti savo rezultatus.

3. Daiktai, medžiagos ir įranga (programose apibrėžtam ugdymo turiniui įgyvendinti reikalingos darbo, kūrybos, vaizdinės priemonės, kompiuteriai, kompiuterių įranga, žaislai ir kita), kurie užtikrina kokybišką ugdymą, skatina mokinius pačius aktyviai veikti – kurti, tyrinėti, eksperimentuoti, atrasti ir taip tobulinti savo praktinius gebėjimus, užduotis atlikti kūrybiškai.

4. Specialiosios mokymo priemonės (vaizdinės, techninės, demonstracinės, skaitmeninės mokymo priemonės, žaislai, daiktai, medžiagos, literatūra ir pratybų sąsiuviniai), parengtos ar pritaikytos mokiniams, turintiems specialiųjų ugdymosi poreikių, kurios padeda plėtoti mokinių žinias ir gebėjimus, ugdyti mokymuisi reikalingą kompetenciją, įgyti socialinių ir kasdienio gyvenimo įgūdžių.

5. Skaitmeninės mokymo priemonės, kurios padeda ugdymo procese naudoti informacinių ir komunikacinių technologijų teikiamas galimybes.

6. Ugdymo procesui reikalinga literatūra (programinė, informacinė, mokslo populiarioji, vaikų, jaunimo, klasikinė, metodinė literatūra, kultūros, švietėjiški ir mokslo populiarinimo periodiniai leidiniai), kuri padeda ugdyti mokinių skaitymo ir kalbos įgūdžius, komunikavimo ir kultūrinę kompetenciją, informacinius gebėjimus, teksto analizavimo ir interpretavimo įgūdžius, gebėjimą veikti įvairiose socialinėse ir kultūrinėse situacijose, formuoti pilietinę savimonę, veiksmingiau ir kokybiškiau organizuoti ugdymo procesą.

7. Mokinio darbo vietai įrengti bei mokymo priemonėms laikyti reikalingi baldai ir laboratoriniai baldai.

Senoji gimnazija 2017 metais viešojo pirkimo būdu įsigijo tapybos technika atliktus du paveikslus ir tris kaligrafijos technika atliktus tekstus už 819,22 eurus:

- rašytojo V. Mačernio portretą;

---

<sup>7</sup> Švietimo ir mokslo ministro 2011 m. lapkričio 30 d. įsakymas Nr. V-2310.

<sup>8</sup> Švietimo ir mokslo ministro 2011 m. gruodžio 12 d. įsakymu Nr. V-2368.

- rašytojo A. Škėmos portretą;
- Maironio eilėraščio „Nuo Birutės kalno“ tekstą;
- S. Gedos eilėraščio „Giesmė apie pasaulio medį“ tekstą;
- ištraukos iš V. Papievio apsakymų knygos „Žiebtuvėliai anarchistai“ tekstą.

Patikrinimo metu nustatyta, kad paveikslai ir tekstai eksponuojami lietuvių kalbos kabinete. Mūsų nuomone, šios priemonės atitinka mokymo priemonių kriterijus, t. y. kūrybinės ir vaizdinės priemonės, skatinančios mokinius kurti, tyrinėti, todėl jos gali būti įsigyjamos iš mokinio krepšelio lėšų. Siekiant tikslesnio išaiškinimo rekomendavome Senajai gimnazijai šiuo klausimu kreiptis į Švietimo ir mokslo ministeriją. Gavus atsakymą bus galima tiksliau įvertinti mokinio krepšelio lėšų šioms priemonėms panaudojimo tinkamumą. Jeigu Švietimo ir mokslo ministerijos išaiškinimas skirsis nuo mūsų pateiktos nuomonės, apie tai informuosime Savivaldybės administraciją

## **5. Rekomendacijos**

Savivaldybės administracijai rekomenduojame įvertinti lopšelių-darželių „Ažuoliukas“, „Gintarėlis“, „Nykštukas“, „Sigutė“ ir „Pasaka“ vadovybės veiksmus neužtikrinant tinkamo mokinio krepšelio lėšų panaudojimo.

Savivaldybės kontrolierė

Aušra Kedienė

Kontrolierės pavaduotoja

Gražina Augustinienė

Vyriausioji specialistė

Virginija Petrylaitė

Tikrinimo ataskaitos  
 „Mokinio krepšelio lėšų panaudojimas  
 Palangos miesto savivaldybės  
 ikimokyklinio ugdymo įstaigose“  
 1 priedas

Eil. Nr.	MK lėšų panaudojimas	Lopšeliai-darželiai					
		Pasaka“	Gintarėlis“	„Žilvinas“	„Nykštukas“	„Ąžuoliukas“	„Sigutė“
1.	Panaudota MK lėšų. iš viso (tūkst. Eur):	<b>136,1</b>	<b>159,7</b>	<b>134,1</b>	<b>187,0</b>	<b>83,8</b>	<b>57,0</b>
1.1.	<b>Darbo užmokesčiui iš viso:</b> iš jų:	101,6	118,0	100,0	137,9	62,0	41,1
1.1.1.	- valdymo personalui (direktoriui, direktoriaus pavaduotojui ugdymui)	12,8	9,2	7,7	9,5	3,2	0,3
	<i>dydis (proc.) nuo panaudotų lėšų (ne &gt; kaip 10 proc.)</i>	<b>9,4</b>	<b>5,7</b>	<b>5,7</b>	<b>5,1</b>	<b>3,8</b>	<b>0,5</b>
1.1.2.	- psichologinei pagalbai (logopedui, specialiajam pedagogui)	7,2	5,2	12,2	5,9	2,7	0,9
	<i>dydis (proc.) nuo panaudotų lėšų (ne &lt; kaip 4 proc.)</i>	<b>5,3</b>	<b>3,3</b>	<b>9,1</b>	<b>3,2</b>	<b>3,2</b>	<b>1,6</b>
1.2.	<b>Socialinio draudimo įmokoms</b>	31,2	36,2	29,6	42,1	18,7	14
1.3.	<b>Vadovėliams ir kitoms mokymo priemonėms</b>						
	Apskaičiuotas lėšų poreikis	3,0	3,6	2,7	4,2	1,9	1,2
	Panaudota lėšų	1,5	3,0	2,8	4,3	1,9	1,2
	<i>dydis (proc.) nuo lėšų poreikio (ne &lt; kaip 80 proc.)</i>	<b>50</b>	<b>83,3</b>	<b>103,7</b>	<b>102,4</b>	<b>100</b>	<b>100</b>
1.4.	<b>Mokinių pažintinei veiklai ir profesiniam orientavimui</b>						
	Apskaičiuotas lėšų poreikis	0,4	0,5	0,4	0,6	0,3	0,2
	Panaudota lėšų	0,6	0,6	0,2	0,6	0,3	0,2
	<i>dydis (proc.) nuo lėšų poreikio (ne &lt; kaip 40 proc.)</i>	<b>150</b>	<b>120</b>	<b>50</b>	<b>100</b>	<b>100</b>	<b>100</b>
1.5.	<b>Kvalifikacijai tobulinti</b>						
	Apskaičiuotas lėšų poreikis	0,7	0,9	0,7	1,0	0,4	0,3
	Panaudota lėšų	1,1	1,3	0,9	0,9	0,6	0,3
	<i>dydis (proc.) nuo lėšų poreikio (ne &lt; kaip 40 proc.)</i>	<b>157,1</b>	<b>144,4</b>	<b>128,6</b>	<b>90</b>	<b>150</b>	<b>100</b>
1.6.	<b>IKT diegti ir naudoti</b>						
	Apskaičiuotas lėšų poreikis	0,9	1,1	0,8	1,2	0,5	0,3
	Panaudota lėšų	0,1	0,6	0,6	1,2	0,3	0,2
	<i>dydis (proc.) nuo lėšų poreikio (ne &lt; kaip 40 proc.)</i>	<b>11,1</b>	<b>54,5</b>	<b>75</b>	<b>100</b>	<b>60</b>	<b>66,7</b>