



UAB „PLENTPROJEKTAS“

Atestato Nr. 4954

KOMPLEKSAS	0130
STATINYS	JŪROS G. (NUO OŠUPIO TAKO IKI ŠVENTOSIOS G.)
STATYBOS RŪŠIS	REKONSTRUKCIJA
STADIJA	TECHNINIS DARBO PROJEKTAS
PROJEKTO DALIS	PASIRENGIMOSTATYBAI IR STATYBOS DARBŲ ORGANIZAVIMAS
TOMAS	IX

VILNIUS, 2013



U A B
PLENTPROJEKTAS

Atestato Nr. 4954

KOMPLEKSAS 0130

STATINYS JŪROS G. (NUO OŠUPIO TAKO IKI ŠVENTOSIOS G.)

STATYBOS RŪŠIS REKONSTRUKCIJA

STADIJA TECHNINIS DARBO PROJEKTAS

PROJEKTO DALIS PASIRENGIMOSTATYBAI IR STATYBOS DARBŲ ORGANIZAVIMAS

TOMAS IX

STATYTOJAS PALANGOS MIESTO SAVIVALDYBĖS ADMINISTRACIJA,
VYTAUTO G. 73, PALANGA

PAREIGOS
DIREKTORĖ
PROJEKTO VADOVĖ

VARDAS, PAVARDĖ
A. SIRTAUTIENĖ

PARAŠAS


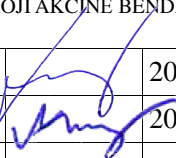
VILNIUS, 2013

PROJEKTO DOKUMENTŲ SUDĖTIES ŽINIARAŠTIS

Tomo Nr.	Tomo žymuo	Pavadinimas	Pastabos
1	0130 – TDP – TP	Topografinė – geodezinė nuotrauka	
2	0130 – TDP – GT	Inžineriniai geologiniai tyrinėjimai	
3	0130 – TDP – BD	Bendroji dalis	
4	0130 – TDP – SD	Susisiekimo dalis	
5	0130 – TDP – VN	Vandentiekis ir nuotekų šalinimas	
6	0130 – TDP – E	Lauko apšvietimo tinklai	
7	0130 – TDP – LE	0,4 kV elektros įrenginių iškėlimas („Lesto“ dalis)	
8	0130 – TDP – TT	Telekomunikacijų. Ryšio įrenginių iškėlimas	
9	0130 – TDP – SDO	Pasirengimo statybai ir statybos darbų organizavimas	
10	0130 – TDP – SS	Suvestinės statybos skaičiuojamosios kainos nustatymas	

PROJEKTO TOMO BRĖŽINIŲ ŽINIARAŠTIS

Eil. Nr.	Lapo Nr.	Pavadinimas	Pastabos
1.	1.	Statybos aikštelės schema, M 1:200	

Atestato Nr. 4954	 „PLENTRPROJEKTAS“ UŽDAROJI AKCINĖ BENDROVĖ		JŪROS G. (NUO OŠUPIO TAKO IKI ŠVENTOSIOS G.) REKONSTRUKCIJA		Laida		
					O		
2549	PV	A. Sirtautienė		2013-06	0130 – TDP – SDO – PS	Lapas	Lapų
25887	PDV	A. Vilkelis		2013-06		1	1

Bendri duomenys

Jūros gatvė yra Palangos miesto Šventosios gyvenvietėje, vakarinėje pusėje, Šventosios seniūnijoje, tarp Šventosios g ir Ošupio tako (žr. 1 pav. Situacijos schema). Gatvė yra pačiame Šventosios gyvenvietės centre. Jūros gatvė daugiausiai ribojasi su privačių namų sklypais. Po gatve yra išvedžioti ryšių, elektros, vandentiekio, lietaus ir fekalinės kanalizacijos, šilumotiekio bei dujų inžineriniai tinklai. Gatvė nutolusi apie 500 m nuo Baltijos jūros. Vasaros sezono metu gatvėje gausu poilsiautojų.

Jūros gatvės statybos rūšis – rekonstravimas.

Statinio paskirtis – automobilių, dviračių ir pėsčiųjų eismui.


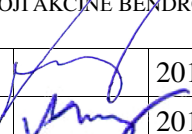
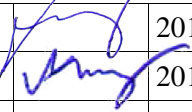
Statinio kategorija - inžinerinis, ypatingas statinys.

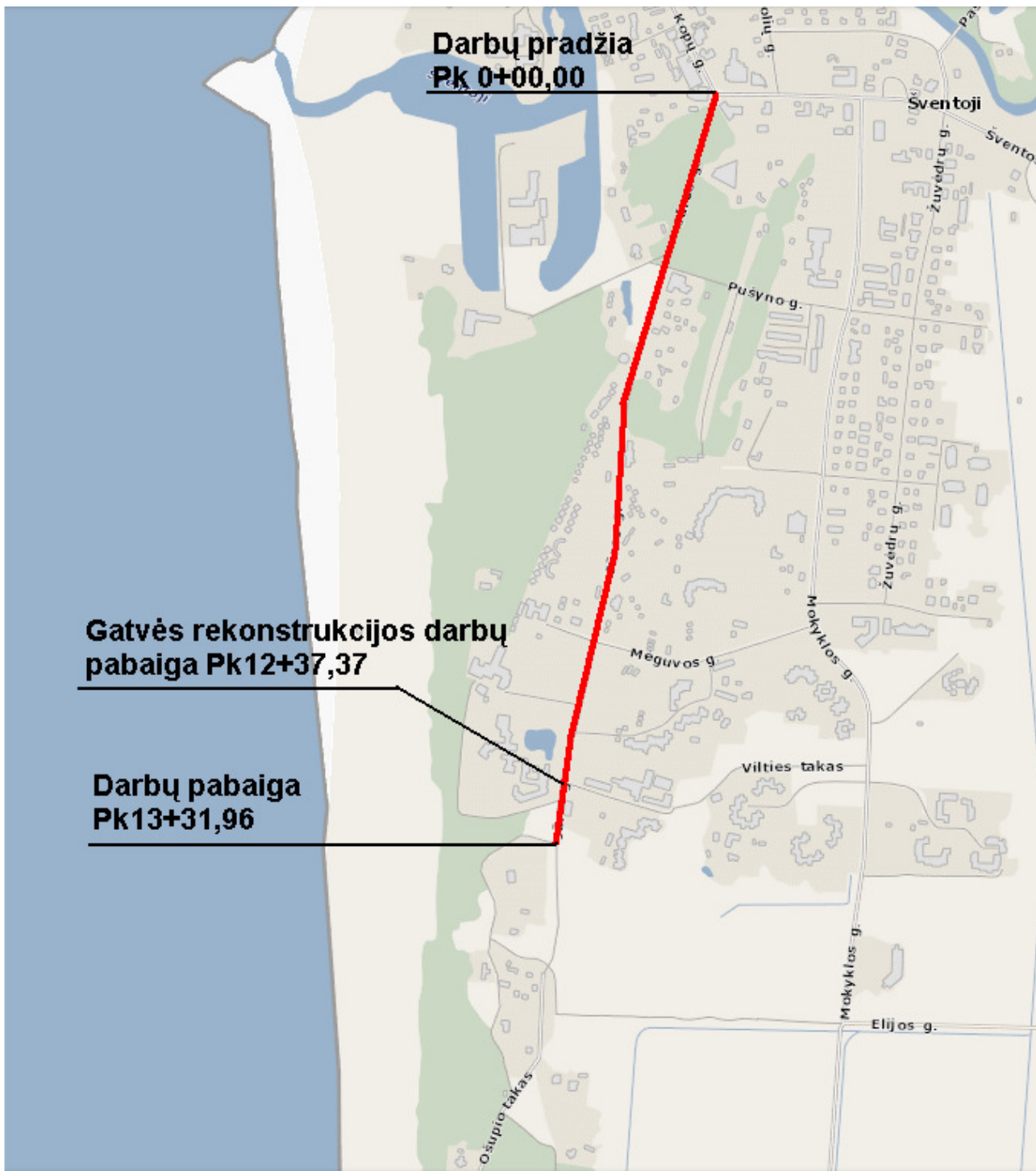
Šiuo metu, numatomoje rekonstruoti Jūros gatvėje, asfalto danga yra paveikta senėjimo procesu, vietomis susibangavusi, matosi skersiniai ir išilginiai trūkimai, gatvė daug kur remontuota. Pagal gatvės parametrus ir funkcijas, gatvė priskiriama C-1 kategorijai. Plotis tarp raudonųjų linijų yra nuo 12,80 iki 25 m. Asfalto dangos plotis apie 7,0 m.

Dalyje gatvės yra esama lietaus kanalizacija.

Šaligatviai plytelių/trinkelių dangos, seni vienomis ištrupėję. Danga nėra vientisa, panaudotos kelių rūšių plytelės, nėra suformuoti tvarkingi įvažiavimai į kiemus.

Jūros gatvėje yra pavieniai želdiniai.

Atestato Nr. 4954		„PLENTRPROJEKTAS“ UŽDAROJI AKCINĖ BENDROVĖ			JŪROS G. (NUO OŠUPIO TAKO IKI ŠVENTOSIOS G.) REKONSTRUKCIJA	Laida	
						O	
2549	PV	A. Sirtautienė		2013.04	0130 – TDP – SPO – AR	Lapas	Lapų
25887	PDV	A. Vilkelis		2013.04		1	13



1 pav. Trasos planas

0130-TDP –SDO-AR	Lapas	Lapų	Laida
	2	13	0

Geologinės ir hidrogeologinės statybvietės sąlygos

UAB „Rapasta,, geologai 2012 m. sausio mėn. pagal UAB „Plentprojektas“ užsakymą atliko inžinerinius geologinius tyrimus Verkių gatvės rekonstrukcijai, Kaune.

Tyrimų tikslas – nustatyti rekonstruojamos gatvės inžinerines geologines ir hidrogeologines sąlygas. Tyrimai atlikti pagal R 33 – 02 (Automobilių kelių inžineriniai geologiniai tyrinėjimai) ir STR 1.04.02:2011 reikalavimus.

Lauko darbų metu išgręžti 8 gręžiniai mechaniniu būdu iki 3,0- 3,5 m gylio. Laboratoriniams tyrimams paimta 18 grunto bandinių. Gruntų klasifikacija pateikta pagal LST 1331 (Automobilių kelių gruntai).

Lauko darbams vadovavo geologas S. Tamulaitis, kameralinį medžiagos apdorojimą atliko geologas V. Gumauskas.

Inžinerinės geologinės sąlygos: Geomorfologiniu požiūriu tyrinėta gatvės trasa yra pakraštinių moreninių darinių ruože. Inžinerinė geologinė sandara pateikta gręžinių stulpeliuose ir geologiniame pjūvyje.

Gatvės dangą sudaro 0,14-0,21 m storio asfaltas. Giliau iki 0,25-0,35m gylio supilta skalda, po kuria supilti gruntai: iki 0,6 – 0,9 gylio nuo žemės paviršiaus supiltas dulkingasis žvyras [ŽD], 8 gręžinyje [ŽDo]. Gręžiniuose Nr. 1, 3 nuo 0,8 iki 1,30 m gylio nuo žemės paviršiaus supiltas mažo plastiškumo dulgis [DL]. Gręžinyje Nr. 6 nuo 0,6 iki 1,00 m gylio supiltas žvyringas dulkingasis smėlis [SD]. Gręžiniuose Nr. 1, 2, 4, 5, 6, 8 nuo 0,9 iki 2,50 m gylio supilti kietai plastingi ir pusiau kieti mažo plastiškumo moliai [ML]. Pagal jautrį šalčiui atitinka F2, F3 klasę. Giliau nuo 1,20 – 2,50 m gylio sutikti kietai plastingi, pusiau kieti mažo plastiškumo moliai [ML]. Pagal jautrį šalčiui atitinka F3 klasę.

Hidrogeologinės sąlygos: Gręžiniuose Nr. 1, 2, 4 sutiktas požeminis paviršutinio tipo vanduo 1,20 – 1,80 m gylyje nuo žemės paviršiaus. Lietingais periodais, po liūčių ir pavasarinių polaidžių metu gali susidaryti požeminis vanduo 0,70-1,30 m gylyje nuo žemės paviršiaus.

Dulkingojo žvyro [ŽDo] filtracijos koeficientas svyruoja nuo 0,2 iki 6,0 m/parą. [ŽDo] – 0,2 m/parą. Dulkingojo smėlio [SD] filtracijos koeficientas 12,50 m/parą. Uždurdėjusio dulkingojo smėlio [OH] filtracijos koef. 0,02 m/parą.

Gruntinio vandens pažeminimo būtinumas

Remiantis inžinerinių geologinių tyrimų ataskaita, gruntinis vanduo sutiktas žemiau nei 1,20 metro gylyje.

Jei darbų metu dėl liūčių ar kitų priežasčių vanduo atsirastų, jį reikia pašalinti. Jei įrengiant lietaus nuotekų, elektros tinklų ar ryšių tinklų apsaugą tranšėjose atsirastų vandens, iš tranšėjų susikaupusį vandenį rekomenduojama pašalinti siurbliais. Prieš įrengiant gatvės dangos konstrukciją, turi būti įrengtas gatvės drenažas, kuris pajungiamas į projektuojamą lietaus nuotekų tinklą.

0130-TDP –SDO-AR	Lapas	Lapų	Laida
	3	13	0

Medžių, augmenijos, dirvožemio ir kito iškasamo grunto išsaugojimas ir panaudojimas

Projektuojamos gatvės statybos zonas nepatenka į gamtiniu požiūriu saugomas teritorijas. Statybos darbų bus pašalinti medžiai ir krūmai, patenkantys į važiuojamąją dalį pėsčiųjų ar dviračių takus.

Darbų metu nukasamas 803 m³ dirvožemio, h=15 cm, tačiau dalis jo panaudojama žaliesiems plotams atstatyti bei šlaitams tvirtinti (381 m³), likęs gruntas išvežamas pagal užsakovo nurodymus iki 15 km atstumu. Vykdam darbus, susidarys iškasto grunto perteklius (10521 m³), todėl siūloma jį išvežti į išlykį užsakovo nurodymu iki 15 km atstumu. Sankasai įrengiti netinkamų sankasai gruntų vietoje gali būti panaudotas tinkamas gruntas iš iškasų ar išardytų pagrindų.

Griaunami esami statiniai ir iškeliami inžineriniai tinklai

Statinių griovimas nenumatomas.

Iškeliami ryšių tinklai patenkantys į projektinę važiuojamąją dalį. Pagal AB LESTO išduotas iškėlimo sąlygas numatomas esamų (orinių) elektros kabelių iškėlimas. Ardoma sena apšvietimo sistema. Taip pat ardoma dalis lietaus nuotelių sistemos.

Susidarysiančios įvairių rūšių statybinės atliekos

Statybos laužo ir grunto išvežimo vietas nurodo užsakovas, suderinęs su rangovu.

Statybos metu susidarys šios atliekos:

Eil. Nr.	Statybinės atliekos	Mato Vnt.	Kiekis
1	Dirvožemis (iš jo panaudojama žaliom vejom)	m ³ / t	5356 / 803 (2541/381)
2	Iškastinis gruntas	m ³	10521
3	Frezuotas asfaltbetonis	m ³ / t	1465 / 3662
4	Betono laužas (trinkelės, plytelės, bordiūrai)	t	1493
5	Gatvės pagrindai (iš jo panaudojama apsauginiam sluokniui ant geosintetikos įrengti)	t	7412 (1681)
6	Gelžbetoninės atramos (apšvietimo)	vnt. / t	59 / 64,9
7	Ardomos apšvietimo sistemos atliekos	t	0,5
8	Lietaus nuotekų sistemos atliekos	t	7,0
9	Lietaus nuotekų sistemos atliekos (asbestcemento vamzdžiai)	t	18,5
10	Gelžbetoninės atramos (0,4 kV)	vnt. / t	50 / 55,0

Gamybinės ir ūkinės veiklos sustabdymo sąlygos kelio rekonstravimo metu

Gatvės rekonstravimo metu, šalia gatvės esančiose teritorijose jokios gamybinės ar ūkinės veiklos stabdyti nebūtina.

0130-TDP –SDO-AR	Lapas	Lapų	Laida
	4	13	0

Autotransporto eismo keliuose laikino uždarymo galimybės ir sąlygos

Rekonstruojamos gatvės teritorijoje yra skersinių ir lygiagrečių gatvių tinklas, kuriais reikalui esant galima organizuoti laikinus apvažiavimus. Rekonstravimo metu esamoje gatvėje transporto eismo uždaryti nebūtina. Darbus organizuoti taip, kad gyventojai turėtų galimybę privažiuoti prie savo sklypo. Kelio sankasos darbus vykdyti įrengiant lieptelius gyventojams prieiti prie gyv.namų. Vykdamat statybos darbus, darbų vietą apstatyti laikiniais kelio ženklais remiantis „Automobilių kelių darbo vietų aptvėrimo ir eismo reguliavimo taisyklėmis T DVAER 12“. Ženklų apstatymo schemą iš anksto reikia suderinti su Kelių policija.

Papildomo žemės sklypo statybos produktams ir konstrukcijoms sandėliuoti, statybiniams įrenginiams ir mechanizmams įrengti, laikiniems keliams ir inžineriniams tinklams nutiesti galimybės ir sąlygos

Papildomo žemės sklypo statybos produktams sandėliuoti bei statybiniams įrengimams ir mechanizmams įrengti, būtiną numato rangovas, įvertindamas ar toks sklypas bus reikalingas.

Jei rangovas nusprendžia kad papildomas sklypas statybos produktams ir konstrukcijoms sandėliuoti, statybiniams įrengimams ir mechanizmams įrengti yra reikalingas, rangovas savo nuožiūra pasirenka privatiems asmenims ar valstybei priklausantį sklypą, susitaria su sklypo valdytoju ar savininku dėl sklypo panaudojimo sąlygų ir jame įrengia aikštelę. Aikštelės statybinėms medžiagoms, betonui, dolomitinėms atsijoms ir kt. sandėliuoti turi būti įrengtos nuo objekto tokiu atstumu, kad nepažeistų augančių želdinių ir neužterštų dirvožemio. Turi būti išlaikytas atstumas nuo vandens telkinių daugiau nei 20 metrų. Tuo atveju, kai laikinų sandėliavimo aikštelių negalima įrengti nesunaikinus augmenijos (būtinai miško ploto išskirtimas ir t.t.), techninį projektą būtina suderinti su Aplinkos ministerijos Regioniniu aplinkos apsaugos departamentu. Sandėliuojant užterštas atliekas, aikštelę reikėtų įrengti taip, kad lietaus metu užterštos vandens nuotėkos nepatektų į dirvožemį ar upes, tvenkinius. Po statybos, aikšteles būtina rekultivuoti. Parinkta preliminari sklypo vieta - 2 pav.

Brėžinyje Nr. 0130-TDP-SDO-1 yra pateikiama preliminari statybos aikštelės schema. Rangovui pateikta schema nėra privaloma, rangovas savo nuožiūra, atsižvelgdamas į turimus resursus ir gamybinius pajėgumus įsirengia aikštelę.

0130-TDP –SDO-AR	Lapas	Lapų	Laida
	5	13	0



2 pav. Galima statybų aikštelės įrengimo vieta

Aprūpinimo elektra, vandeniu ir kitais resursais, nuotėkų šalinimo ar surinkimo galimybės ir sąlygos statybos metu, reikalavimai statybos įrangai ir transporto priemonėms

Aprūpinimas elektra, vandeniu ir kitais resursais nebūtinai, jei atsiranda šių resursų poreikis, sąlygas (jei jos reikalingos) statybos laikotarpiui rangovui pateikia statytojas (užsakovas).

Jeigu rangovas statomame objekte įrengia statybos aikštelę, priklausomai nuo aikštelėje numatomos įrangos, savo nuožiūra sprendžia ar bus reikalinga aikštelę aprūpinti elektra, vandeniu ir kitais resursais, nuotėkų šalinimo ar surinkimo galimybėmis. Į statybos aikštelę geriamasis vanduo gali būti tiekiamas fasuotas buteliais, vanduo kitoms reikmėms gali būti tiekiamas cisternomis ar kitomis talpomis. Nuotėkų šalinimo būtinybė nenumatoma, tačiau statybos aikštelėje turi būti įrengtas biotualetas.

0130-TDP –SDO-AR	Lapas	Lapų	Laida
	6	13	0

Reikalavimai statybos įrangai ir transporto priemonėms nekeliama, bet statybos įranga ir transporto priemonės turi būti techniškai tvarkingos ir nekelti pavojaus aplinkai ir žmonėms.

Bendrieji statybos darbų statybvietėje saugos, sveikatos, higienos reikalavimai ir sąlygos

Rangovas ardymo – griovimo ir statybos darbų detaliuose technologiniuose sprendiniuose turi numatyti konkrečius sprendinius bei priemones, užtikrinančias darbuotojų saugą ir sveikatą (STR 1.08.02:2002). Visi sprendiniai turi atitikti DT 5 - 00 „Saugos ir sveikatos taisyklės statyboje“; „Darboviečių įrengimo statybvietėse bendrieji nuostatai“; „Kėlimo kranų naudojimo taisyklės“.

Priemonėse būtina atkreipti dėmesį į tai, kad:

- pašaliniai asmenys nepatektų į statybos aikštelę bei darbų vykdymo zoną;
- pavojingos zonos būtų pažymėtos įspėjamaisiais ženklais, o darbo vietos būtų gerai apšviestos;
- virš iškastų tranšėjų pėstiesiems būtų įrengti 1,0 m pločio tilteliai su 1,2 m aukščio porankiais iš abiejų pusių;
- kėlimo mechanizmai nebūtų perkrauti;
- nebūtų žmonių po keliamomis konstrukcijomis ir zonose, kur jos gali nukristi;
- krovinių paėmimo įtaisų (stropų) krovininiai kabliai būtų su apsauginiais užraktais;
- pakabintos konstrukcijos nebūtų paliktos darbo pertraukų metu;
- gaminiai nebūtų perkeliama virš zonų už signalinių atitvėrimų;
- darbininkai būtų aprūpinti specialia apranga ir individualios apsaugos priemonėmis (šalmais, pirštinėmis, akiniais it kt.);
- elektriniai statybos mechanizmai, įrankiai būtų įžeminti;
- iki ardymo (išmontavimo) pradžios būtų parengti darbų atlikimo technologiniai sprendiniai;
- žemės darbai prie esamų inž. konstrukcijų būtų vykdomi rankiniu būdu ir dalyvaujant atitinkamų žinybų atstovams;
- nebūtų dirbama strėliniais mechanizmais prie esamos orinės elektros linijos, prieš tai jos neatjungus (darbai šiuo atveju vykdomi, laikantis DT 5 - 00 priede nurodytų sąlygų);
- būtų paskirtas darbuotojas, atsakingas už visų darbo saugos reikalavimų įvykdymą.

Darbų vadovas privalo nedelsiant nutraukti darbus, jei gamtinės sąlygos (pūga, vėjas, uraganas, perkūnija, sniegas ir kt.) kelia pavojų darbuotojų saugai ir sveikatai.

Nuolatinės ar laikinos darbuotojų buvimo vietos (gamybinės buties patalpos, poilsio vietos, žmonių praėjimai) turi būti už pavojingų zonų ribų.

Statybos darbuose naudojamos darbo priemonės, įrenginiai ir technologinė įranga turi atitikti saugos ir sveikatos reikalavimus ir turi būti nurodyti statybos darbų technologijos (vykdymo) projekte ar technologinėse kortelėse.

0130-TDP –SDO-AR	Lapas	Lapų	Laida
	7	13	0

Transporto ir pėsčiųjų judėjimo keliai, priėjimai prie darbo vietų ir darbo vietos turi būti reikiamai prižiūrimi, valomi nuo šiukšlių ir sniego, neužkraunami sandėliuojamomis medžiagomis, konstrukcijomis.

Kai statybos darbų technologijos (vykdymo) projekte nėra nurodytų atstumų, rekomenduojamas minimalus atstumas nuo iškasų šlaito krašto iki artimiausios statybinės mašinos atramos ar transporto priemonės nustatomas pagal 1 lentelę.

1 lentelė

Iškasos gylis, m	Gruntas			
	Smėlis	Priesmėlis	Priemolis	Molis
	Atstumas nuo iškasos šlaito krašto iki artimiausios mašinos atramos, m			
1,0	1,5	1,25	1,00	1,00
2,0	3,0	2,40	2,00	1,50
3,0	4,0	3,60	3,25	1,75
4,0	5,0	4,40	4,00	3,00
5,0	6,0	5,30	4,75	3,50

Pastaba. Parenkant atstumą, būtina įvertinti krovinio ir statybinės mašinos ar transporto priemonės masę.

Iškasos šlaite pastebėti rieduliai ir akmenys bei atsiskybę grunto sluoksniai turi būti pašalinti.

Natūralaus drėgnumo gruntuose, jei nėra gruntinio vandens ir požeminių statinių, kasti iškasas su vertikaliomis sienomis be sutvirtinimų leidžiama ne giliau, kaip:

- 1,0 m - piltiniuose, smėlio ir žvyro gruntuose;
- 1,25 m - priesmėlio gruntuose;
- 1,50 m - priemolio ar molio gruntuose.

Kasti iškasas su šlaitais be sutvirtinimų aukščiau gruntinio vandens lygio (įskaitant kapiliarinį pakilimą) arba gruntuose, nusausintuose dirbtinai pažemintus vandens lygį, leidžiama, kai iškasos gylis ir šlaito statumas (šlaito aukščio santykis su pločiu) atitinka 2 lentelės duomenis.

0130-TDP –SDO-AR	Lapas	Lapų	Laida
	8	13	0

2 lentelė

Gruntai	Šlaito statumas, kai iškasos gylis ne didesnis kaip, m		
	1,5	3	5
Piltiniai nesutankinti	1 : 0,67	1 : 1	1 : 1,25
Smėlio ir žvyro	1 : 0,5	1 : 1	1 : 1
Priesmėliai	1 : 0,25	1 : 0,67	1 : 0,85
Priemoliai	1 : 0	1 : 0,5	1 : 0,75
Moliai	1 : 0	1 : 0,25	1 : 0,5
Liosiniai	1 : 0	1 : 0,5	1 : 0,5

Pastaba. Esant įvairių gruntų rūšių sluoksniams, šlaitų statumas turi būti parenkamas atsižvelgus į silpniausią grunto rūšį.

Dirbti iškasose su įmirkusiais šlaitais ar gilesnėse kaip 1,3 m leidžiama tik darbų vadovui apžiūrėjus grunto šlaitus ir, jei reikia, panaudojus tinkamas saugos priemones. Draudžiama lipti ir dirbti iškasose, iš kurių nepašalintas vanduo.

Kasant, transportuojant, iškraunant, išlyginant ir tankinant gruntą dvejomis ar daugiau savaeigėmis arba prikabinamomis statybinėmis mašinomis (skreperiais, greideriais, volais, buldozeriais ir kt.), judančiomis viena po kitos, tarp jų turi būti pakankamai saugūs atstumai. Jeigu darbui atlikti reikia, kad statybinių mašinų veikimo zonoje būtų darbuotojai, privaloma imtis tinkamų priemonių juos apsaugoti.

Žemės darbų mašinos ir transportavimo priemonės bei įrenginiai:

- žemės darbų mašinos ir transportavimo priemonės bei įrenginiai turi būti:
 - tinkamai suprojektuoti ir pagaminti atsižvelgiant į ergonominius reikalavimus;
 - techniškai tvarkingi;
 - tinkamai ir teisingai naudojami;
- žemės darbų mašinų, transporto priemonių ir transportavimo įrenginių vairuotojai bei juos aptarnaujantys darbuotojai turi būti specialiai apmokyti;
- būtina užtikrinti, kad žemės darbų mašinos, transporto priemonės ir transportavimo įrenginiai neįgriūtų į iškasas arba į vandenį;
- žemės darbų mašinų ir transportavimo įrenginių kabinos, kur to reikia, mašinai apvirtus turi apsaugoti vairuotoją nuo suspaudimo ir krentančių daiktų.

Įrenginiai, mašinos ir įranga:

- įrenginiai, mašinos ir įranga, įskaitant rankinius įrankius su ir be variklio, turi būti:
 - tinkamai suprojektuoti ir pagaminti atsižvelgiant į ergonominius reikalavimus;

0130-TDP –SDO-AR	Lapas	Lapų	Laida
	9	13	0

- techniškai tvarkingi;
- paruošti naudoti, naudojami pagal paskirtį;
- aptarnaujami atitinkamai parengtų darbuotojų;
- slėgio įrenginiai ir prietaisai turi būti teisės aktų nustatyta tvarka reguliariai prižiūrimi, bandomi ir tikrinami.

Darbai iškasose (tranšėjose), šuliniuose, tuneliuose, požeminiai ir žemės darbai:

• dirbant iškasose (tranšėjose), šuliniuose, požemiuose arba tuneliuose, turima imtis reikiamų saugos priemonių, kurios:

- užtikrintų ramsčių, klojinių, šlaitų ir pylimų patikimumą;
- pašalintų darbuotojų, medžiagų arba daiktų kritimo, vandens prasiskverbimo pavojų;
- užtikrintų pakankamą visų darbo vietų vėdinimą, kad oras būtų nekenksmingas ir nepavojingas sveikatai;
- leistų darbuotojams išsigelbėti kilus gaisrui arba prasiskverbus vandeniui ar kitoms medžiagoms;
- prieš pradėdant žemės darbus, turi būti atlikti matavimai, kad būtų nustatytas ir pašalintas arba kiek įmanoma sumažintas požeminių kabelių ir kitų inžinerinių tinklų keliamas pavojus;
- iškasos (tranšėjos) turi būti įrengtos taip, kad į jas būtų galima saugiai įeiti ir išeiti;
- iškastas gruntas, medžiagos ir judančios transporto priemonės turi būti laikomi saugiu atstumu nuo iškasų (tranšėjų). Kai reikia, turi būti pastatyti tinkami aptvarai.

Radus sprogstamų medžiagų žemės kasimo darbus būtina nedelsiant nutraukti, užtikrinti jų apsaugą ir pranešti policijai.

Laikinių statinių zonoje būtina įrengti priešgaisrinį postą (skydas su gesintuvais ir kt. priešgaisrinium inventoriumi). Skydas turi būti gerai prieinamoje vietoje. Vykdydamas statybą, Rangovas atsakingas už statybos aikštelės priešgaisrinį stovį ir turi vadovautis „Bendrosios gaisrinės saugos taisyklės“ reikalavimais.

Remiantis aukščiau paminėtais norminiais dokumentais, statybvietėje būtina įrengti administracines – buitines patalpas, vadovaujantis normomis vienam dirbančiajam: statybos vadovui (inžinieriui) – 5 m², drabužinės – 1,13 m², prausyklos – 0,26 m², džiovinimo patalpos – 0,2 m², valgymo-poilsio patalpos - 1 m², sušilimo patalpos – 0,1 m² (bet ne mažesnė nei 8 m²), tualetai – 1 unitazas 30-čiai žmonių (1,2x0,8 m). Statybvietėje numatomos šios pagrindinės gaisrinės saugos priemonės:

- prie laikinų Rangovo statinių įrengiamas gaisrinis skydas su gesintuvais ir kitu priešgaisrinium inventoriumi. Šalia skydo numatyta vieta rūkymui;
- visi privažiavimo keliai statybos metu turi būti laisvi;

0130-TDP –SDO-AR	Lapas	Lapų	Laida
	10	13	0

- prieš griovimo darbų pradžią Rangovas privalo savo technologiniame projekte numatyti gaisrinės saugos priemones visuose atliekamos veiklos ir atliekamų ardymo – išmontavimo darbų procesuose statybos aikštelėje;

Rangovas, numatydamas gaisrinės saugos priemones, atlikdamas griovimo darbus privalo laikytis “Bendrosios gaisrinės saugos taisyklės: reikalavimų. Visi darbuotojai, nepriklausomai nuo jų stažo, kvalifikacijos, gamybos pobūdžio, turi būti instruktuojami darbuotojų saugos ir sveikatos klausimais. Vadovaudamasis LR darbo kodekso, LR darbuotojų saugos ir sveikatos įstatymo, kitų darbuotojų saugos ir sveikatos teisės aktų nuostatomis, įmonės vadovas nustato darbuotojų instruktavimo tvarką įmonėje. Įmonės vadovas, darbdavio įgaliotas asmuo savarankiškai organizuoja darbuotojų instruktavimą darbuotojų saugos ir sveikatos klausimais ir užtikrina, kad darbuotojai gautų informaciją, nurodytą darbuotojų saugos ir sveikatos norminiuose teisės aktuose (išskyrus atvejus, jei tokia informacija darbuotojams buvo suteikta mokant pagal Mokymo ir atestavimo darbuotojų saugos ir sveikatos klausimais bendruosius nuostatus). Darbuotojai, dirbantys pavojingus darbus – automobilių kelių važiuojamosiose juostose privalo būti atestuoti darbdavio nustatyta tvarka. Darbų prie pat automobilių kelių važiuojamųjų dalių atlikimui turi būti išrašyta paskira – leidimas.

Darbuotojai darbuotojų saugos ir sveikatos klausimais privalo būti instrukuoti darbdavio nustatyta tvarka. Ši informacija darbuotojams turi būti pateikta suprantamai.

Aplinkosaugos ir trečiųjų asmenų interesų apsaugos reikalavimai

Rekonstruojama gatvė yra užstatytoje gyvenvietės teritorijoje. Projekte yra užneštos trečiųjų asmenų sklypų valdų ribos, į tai reikia atsižvelgti vykdant statybos darbus, kad nebūtų be reikalo pažeisti trečiųjų šalių interesai.

Statybvietės teritorija nepatenka į saugomų teritorijų sąrašus.

Plotis tarp gatvės raudonųjų linijų yra nuo 12,80 iki 25 m.

Į gatvės raudonąsias linijas turi tilpti visi su kelio funkcionavimu susiję inžineriniai tinklai ir statiniai.

Inžineriniai tinklai esantys statybos zonoje turi būti apsaugomi, darbai, jų apsaugos zonose, turi būti vykdomi laikantis, juos eksploatuojančių institucijų išduotų sąlygų ir techninių specifikacijų, reikalavimų. Ypatingas dėmesys turi būti kreipiamas vykdant žemės kasimo darbus ryšių komunikacijų trasų apsaugos zonose. Vykdant darbus inžinerinių tinklų apsaugos zonose, būtina išsikviesti tinklus eksploatuojančių institucijų atstovus, darbus vykdyti vadovaujantis jų pateiktais nurodymais.

Neigiamas poveikis aplinkai gali atsirasti statybos metu, dirbant mechanizmams, dėl mechanizmų gedimų ar jų mazgų ir agregatų nesandarumo. Užterštas gruntas ar statybos produktai turi būti išvežti, išvalyti arba utilizuoti.

0130-TDP –SDO-AR	Lapas	Lapų	Laida
	11	13	0

Statybos darbų eiliškumo grafikas, specialūs reikalavimai statybos darbų technologijai

Statybos darbų eiliškumas pateiktas darbų eiliškumo grafike. Statybos darbų technologijai reikalavimai nekeliama.

Statybvietės planas su specifiniais statybos darbų organizavimo sprendiniais, kurių privaloma laikytis, kad būtų įvykdyti projekto dalių sprendinių reikalavimai

Specifiniai statybos darbai nenumatomi, vykdant darbus vadovautis projekto dalių brėžiniais, jei brėžiniai nepakankamai detalūs, detalizavimas vykdomas statybos darbų metu.

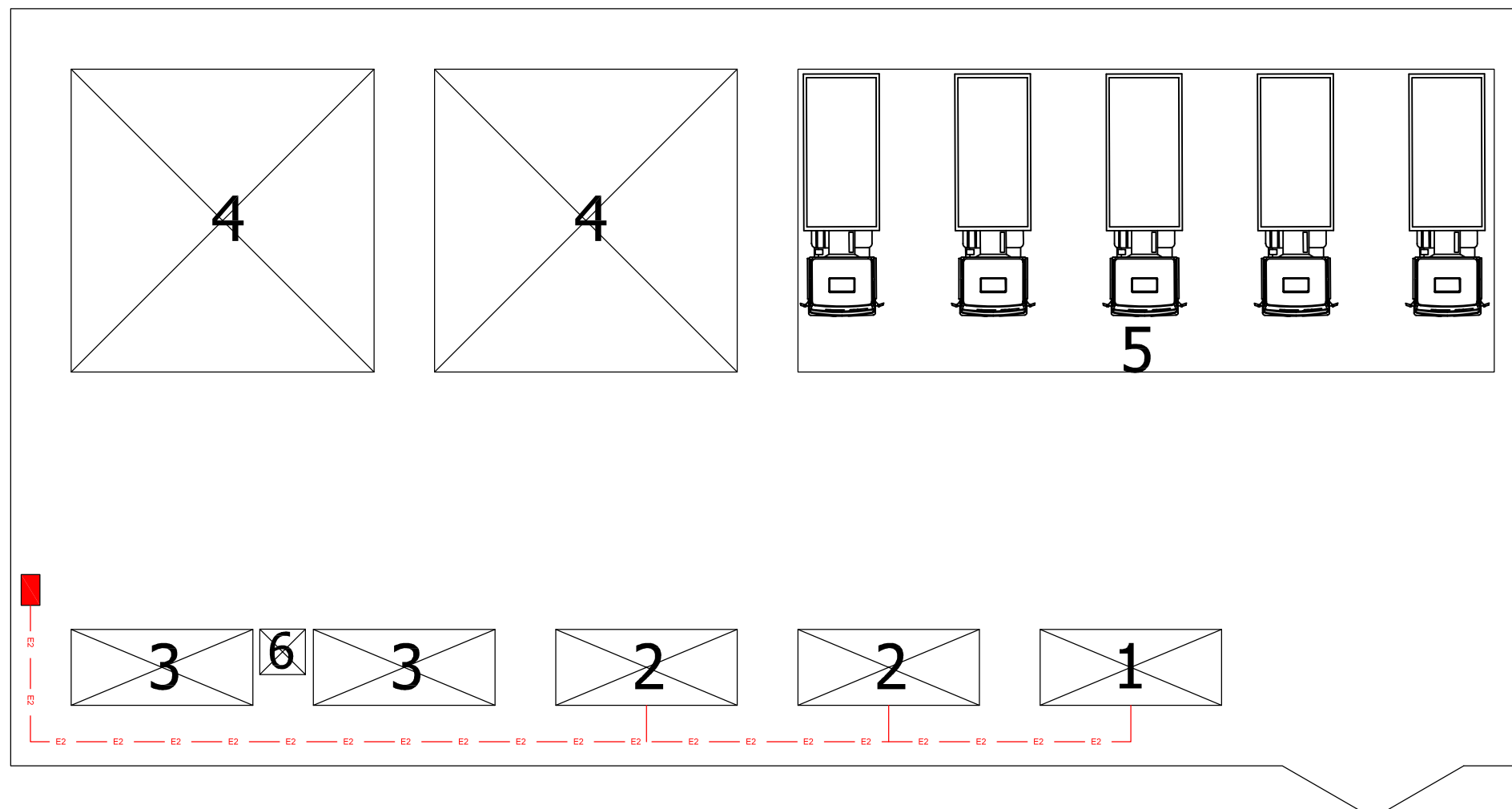
Statybos darbų vykdymo procese būtina vadovautis šiais normatyviniais dokumentais bei jų pakeitimais, papildymais ir priedais:

- Statybos rekomendacijos “Kelių tiesimas ir techninė priežiūra. Sauga darbe” R 39-06;
- Lietuvos Respublikos darbuotojų saugos ir sveikatos įstatymas (Nr. IX-1672, 2003-07-01);
- Lietuvos Respublikos civilinės saugos įstatymas (Nr. IX-635, 200-12-22);
- Lietuvos Respublikos priešgaisrinės saugos įstatymas (Nr. IX-1225, 2002-12-05);
- Lietuvos Respublikos darbo kodeksas (Nr. IX-926, 2002-06-04);
- Lietuvos Respublikos nelaimingų atsitikimų darbe ir profesinių ligų socialinio draudimo įstatymo pakeitimo įstatymas (Nr.309, 2004-03-22);
- Įsakymas „Dėl Darbuotojų saugos ir sveikatos instrukcijų rengimo ir darbuotojų, darbdavių susitarimu pasiūstų laikinam darbui į įmonę iš kitos įmonės, instruktavimo tvarkos aprašo patvirtinimo“ (2012-08-10 Nr.V-240);
- Įsakymas „Dėl Mokymo ir atestavimo darbuotojų saugos ir sveikatos klausimais bendrųjų nuostatų patvirtinimo“ (2013-12-31, Nr.A1-724/V-1284);
 - Ergonominių rizikos veiksnių tyrimo metodiniai nurodymai (Nr. V-592/A1-210, 200-07-15);
 - Darboviečių įrengimo statybvietėse nuostatai (Nr. A1-22/D1-34, 2008-01-15);
 - Darbo įrenginių naudojimo bendrieji nuostatai (Nr. 102, 1999-12-22);
 - Darbuotojų apsaugos nuo biologinių medžiagų poveikio darbe nuostatai (Nr. 80/353, 2001-06-21);
 - Darbuotojų apsaugos nuo cheminių veiksnių darbe nuostatai bei darbuotojų apsaugos nuo kancerogenų ir mutagenų poveikio darbe nuostatai (Nr. 97/406, 2001-07-24);
 - Darbuotojų apsaugos nuo triukšmo keliamos rizikos nuostatai (Nr. A1-103/V-265, 2005-04-15);
 - Darbuotojų apsaugos nuo elektromagnetinių laukų keliamos rizikos nuostatai (Nr. A1-119, 2006-04-25);

0130-TDP –SDO-AR	Lapas	Lapų	Laida
	12	13	0

- Pavojingi darbai (Nr. 1386, 2002-09-03);
- Saugos ir sveikatos apsaugos ženklų naudojimo darbovietėse nuostatai (Nr. 95, 1999-11-24);
- Gaisrinės saugos ženklų naudojimo įmonėse, įstaigose ir organizacijose nuostatai (Nr. 1-404, 2005-12-23);
- Darbuotojų saugos ir sveikatos reikalavimai tvarkant krovinius rankomis (Nr. A1-293/V-869, 2006-10-23);
- Techninis reglamentas. Asmeninės apsauginės priemonės (Nr.69, 200-07-03);
- Darbuotojų aprūpinimo asmeninėmis apsaugos priemonėmis nuostatai (Nr. A1-331, 2007-11-26);
- Saugos ir sveikatos taisyklės statyboje DT 5-00 (Nr. 346, 2000-12-22);
- Darbuotojų apsaugos nuo vibracijos keliamos rizikos nuostatai (Nr. A1-55/V-91, 2004-03-02);
- Nelaimingų atsitikimų darbe tyrimo ir apskaitos nuostatai (Nr. 1118, 2004-09-02);
- Įsakymas „Dėl Nelaimingų atsitikimų tyrimo dokumentų tvarkymo, pranešimų ir nelaimingų atsitikimų darbe registravimo bei analizės metodinių nurodymų tvirtinimo“. Nelaimingų atsitikimų tyrimo dokumentų tvarkymo, pranešimų ir nelaimingų atsitikimų darbe registravimo bei analizės metodiniai nurodymai (2012-08-10 Nr.V-241);
- Bendrosios priešgaisrinės saugos taisyklės (Nr. 1-223, 2012-07-27);
- Saugos eksploatuojant elektros įrenginių taisyklės (Nr. 1-100, 2010-03-30);
- Specialiųjų patalpų ir technologinių procesų elektros įrenginių įrengimo taisyklės (Nr. 4-140/D1-232, 2004-04-29);
- Gaisrinė saugos pagrindiniai reikalavimai (Nr. 1-338, 2010-12-07);
- HN 98:2000 Natūralus ir dirbtinis darbo vietų apšvietimas. Apšvietos ribinės vertės ir bendrieji matavimo reikalavimai (Žin., 2000, Nr. 44-1278).
- HN 33: 2007 Akustinis triukšmas. Triukšmo ribiniai dydžiai gyvenamuosiuose ir visuomeninės paskirties pastatuose bei jų aplinkoje. (Žin., 2007, Nr. 75-2990);
- Miško darbų saugos taisyklės DT 1-96 (Žin.,1996 Nr.116-2733);
- Kėlimo kranų naudojimo taisyklės Nr. A1-425 (Žin.,2010, Nr.112- 5717);
- LR Vyriausiojo valstybinio darbo inspektoriaus įsakymas „Dėl statybos ir rekonstravimo techninių projektų tikrinimo valstybinėje darbo inspekcijoje tvarkos aprašo patvirtinimo“ , Nr. V-2 (2012-01-02)

0130-TDP –SDO-AR	Lapas	Lapų	Laida
	13	13	0





Statybos aikštelės schema

- 1 - Biuro konteineris su WC
- 2 - Konteinerinis statybinis vagonėlis
- 3 - Sandėliavimo konteineriai įrankiams ir smulkiems mechanizmomams
- 4 - Aikštelės laikinam statybinių medžiagų saugojimui
- 5 - Statybinės technikos laikymo vieta
- 6 - Kilnojamas biotualetas

■ - Įvadinis apskaitos skydelis

— E2 — - Elektros kabelis

Atestato Nr. 4954	 PLENTPROJEKTAS UAB			Objektas: Jūros g. (nuo Ošupio tako iki Šventosios g.) rekonstrukcija		
2549	PV	A.Sirtautienė	2013.06	Brėžinys: Statybų aikštelės schema, M 1:200	Laida	
25887	PDV/Proj.	A.Vilkelis	2013.06		O	
Etapas TDP	 Statytojas (užsakovas): Palangos miesto savivaldybės administracija. Vytauto g. 73, Palanga Statinio adresas: Jūros gatvė, Šventoji			Brėžinio žymuo: 0130 - TDP - SDO - 01	Lapas 1	Lapų 1