

AIŠKINAMASIS RAŠTAS

1.1. Planavimo organizatorius: Palangos miesto savivaldybės administracijos direktorius, Vytauto g. 112, 00153 Palanga, tel. 0-460-41402, faks. 0-460-40217.

1.2. Planavimo iniciatorius: UAB „TRANSRIVA PROJEKTAI“.

1.3. Detaliojo plano rengėjas: UAB „Geovitara“, Parko g. 14A, Kretinga, tel. Nr. 0 600 25079, el.p. geovitara@gmail.com, detaliojo plano vadovas Stasys Juška, atestato Nr. ATP 184.

1.4. Planuojama teritorija: žemės sklypas Vytauto g. 21, Palangoje (kadastrinis Nr. 2501/0031:193), plotas – 0,2566 ha. Pagrindinė žemės naudojimo paskirtis/būdas: kita, komercinės paskirties objektų teritorija (K). Žemės sklypo savininkas – UAB „TRANSRIVA PROJEKTAI“.

Situacijos schema, 1.1 pav.



1.5. Projekto pavadinimas: Teritorijos tarp Vytauto gatvės, S. Dariaus ir S. Girėno gatvės, žemės sklypų S. Dariaus ir S. Girėno g. 25A, 23, Vytauto g. 23A, 23, Palangoje, detaliojo plano (TPD Nr. K-VT-25-25-1466), koregavimas žemės sklype Vytauto g. 21, Palangoje.

1.6. Projekto tikslai: koreguojama žemės sklypo statinių statybos riba, zona bei servitutas. Kiti detaliojo planu nustatyti teritorijos naudojimo reglamentai nekeičiami.

1.7. Detaliojo plano koregavimo sprendiniai: Žemės sklypui Vytauto g. 21, Palangoje, lieka galioti visi teritorijos tarp Vytauto gatvės, S. Dariaus ir S. Girėno gatvės, žemės sklypų S. Dariaus ir S. Girėno g. 25A, 23, Vytauto g. 23A, 23, Palangoje, detaliojo plano (TPDR Nr. T00077084), sprendiniai, išskyrus statybos zoną, ribą bei servitutus.

Detaliojo plano koregavimu koreguojama:

- statinių statybos riba ir zona;
- žemės sklype esami servitutai, kodas 206, 207, 208, kurie nustatyti visam žemės sklypui, tikslinami. Siūloma nustatyti servitutus (kodas 206, 207, 208) - teritorijoje, kurioje yra esami ir nutiesiami inžineriniai tinklai.

Pastaba: žemės sklype esamas kelio servitutas, kodas 215, - teisė važiuoti transporto priemonėmis, naudotis pėsčiųjų taku (tarnaujantis), lieka (netikslinamas).

*Servitutai gali būti nustatomi teisės aktų nustatyta tvarka, servitutų plotai tikslinami kadastrinių matavimų metu.

Pastabos:

- Inžinerinių tinklų apribojimai, jų plotai planuojamos teritorijos viduje turi būti tikslinami/nustatomi nutiesus/pertvarkius inžinerinius tinklus, bei teisės aktų nustatyta tvarka ar kadastrinių matavimų metu;

- Inžinerinių tinklų apsaugos zonose draudžiama vykdyti statybos darbus, esant būtinumui, parengti inžinerinių tinklų perkėlimo projektą ir suderinti su inžinerinius tinklus eksploatuojančiomis įmonėmis. Techninio ar darbo projekto ruošimui gauti naujas inžinerinių tinklų prisijungimo sąlygas;

- Rengiant statinių techninius projektus turi būti įgyvendinami konkretūs priešgaisrinių atstumų tarp pastatų reikalavimai ir taikymo sąlygos išdėstyti Gaisrinės saugos pagrindiniuose reikalavimuose;

- Užstatymo ribose galimas statinių išdėstymas, vietos, jų užimamas plotas sprendžiamas pagal poreikius techninių projektų rengimo metu, nepažeidžiant užstatymo ribos, statybos linijos bei statybos normatyvų;

- Dėl statybos ribos nustatymo sklypo ribų atžvilgiu vadovautis STR 2.02.02:2004 3 priedo 1 ir 1.1 punktų reikalavimais. Statiniai turi būti išdėstomi sklype taip, kad nebūtų pažeisti gretimų sklypų savininkų ar naudotojų teisėti interesai. Nustatomi šie mažiausi atstumai nuo statinių iki gretimo sklypo ribos bei kiti reikalavimai: 1.1. visuomeninės paskirties statinių iki 8,5 m aukščio - ne mažesnis kaip 3,0 m. Aukštesniems visuomeninės paskirties statiniams šis atstumas didinamas 0,5 m kiekvienam papildomam statinio aukščio metrui. Atstumas iki žemės sklypo ribos nustatomas nuo kiekvienos skirtingą aukštį turinčios visuomeninės paskirties statinio dalies. Šis atstumas gali būti sumažintas, jei gautas gretimo sklypo savininko sutikimas raštu;

- planuojamoje teritorijoje atlikta medžių taksacija. Iš viso inventorizuota, plane pažymėta, išmatuota ir įvertinta, 22 medžiai ir 2 medžių bei 2 krūmų grupės, iš kurių 19 (žr. Inventorizuotų medžių žiniaraštis) priskiriami saugotiniams. Numatant statinių statybos zoną saugotinių medžių šalinimas nenumatomas, šalinama tik medžių grupė, brėžinyje pažymėta Nr. 23, kuri nepriskiriama saugotiniams medžiams. Suformuojant racionalių ribų statinių statybos zoną, bus užtikrinta galimybė pastatyti aiškios konfigūracijos, gražios architektūros pastatą, kurį bus ir patogų eksploatuoti (žr. Aiškinamasis raštas. Želdiniai).

1.8. Detaliojo plano koregavimo priežastys:

Vadovaujantis Teritorijų planavimo įstatymo 28 straipsnio 9 dalies reikalavimais, kompleksinio teritorijų planavimo dokumentų rengimo taisyklių (Patvirtinta Lietuvos Respublikos aplinkos ministro 2014-01-02 įsakymu Nr. D1-8) 318.3 punktu ir 318.3.1 punktu, detalusis planas gali būti koreguojamas keičiant statinių statybos ribą, zoną, servitutą savivaldybės administracijos direktoriaus sprendimu, raštu pritarus teritorijų planavimo komisijai.

1.9. Inžineriniai tinklai: planuojamoje teritorijoje yra ir šalia jos išvystyta inžinerinė infrastruktūra, t.y. elektros, ryšių, dujotiekio, šilumos ir karšto vandens tiekimo tinklai, vandens ir nuotekų tinklai. Inžineriniai tinklai bus projektuojami pagal tinklus eksploatuojančių įmonių prisijungimo sąlygas. Planuojamų žemės sklypų sprendinių įgyvendinimui reikalingą inžinerinę infrastruktūrą žemės sklypo savininkai (naudotojai) spęs savo lėšomis.

Inžinerinių tinklų apribojimai, jų plotai planuojamos teritorijos viduje turi būti tikslinami/nustatomi nutiesus/pertvarkius inžinerinius tinklus, bei teisės aktų nustatyta tvarka ar kadastrinių matavimų metu.

Inžinerinių tinklų apsaugos zonose draudžiama vykdyti statybos darbus, esant būtinumui, parengti inžinerinių tinklų perkėlimo projektą ir suderinti su inžinerinius tinklus eksploatuojančiomis įmonėmis. Techninio ar darbo projekto ruošimui gauti naujas inžinerinių tinklų prisijungimo sąlygas.

1.10. Gaisrinė sauga: gaisrinė sauga bus užtikrinta remiantis priešgaisrinės gelbėjimo tarnybos gelbėjimo komandų pajėgomis. Planuojama teritorija nutolusi apie 2 km pietvakarių kryptimi nuo Klaipėdos priešgaisrinės gelbėjimo valdybos, Palangos priešgaisrinės gelbėjimo tarnybos. Galimų išorės gaisrų gesinimui numatomas vanduo bus imamas iš priešgaisrinio hidranto esančio Vytauto ir S. Dariaus ir S. Girėno gatvių sankirtoje, esančio šalia planuojamos teritorijos (žr. Sprendinių brėžinys). Rengiant statinių techninius projektus privaloma įvertinti gaisro plitimo į gretimus statinius ribojimus, išlaikyti minimalius priešgaisrinius atstumus tarp pastatų, numatyti įvažiavimus į planuojamą teritoriją pakankamo pločio įvažiuoti gaisrinei technikai. Rengiant techninius projektus būtina užtikrinti priešgaisrinių ir kitų specialiųjų tarnybų transporto priemonių privažiavimą pakankamo pločio (ne mažesnis kaip 3,5 m.) ir aukščio iki pastatų planuojamoje teritorijoje, pagal Gaisrinės saugos pagrindinius reikalavimus (patvirtintus Priešgaisrinės apsaugos ir gelbėjimo departamento prie Vidaus reikalų ministerijos direktoriaus 2010 m. gruodžio 7 d. įsakymu Nr. 1-338). Gaisrinės saugos pagrindiniai reikalavimai numato minimalius priešgaisrinius atstumus tarp pastatų. Gaisro plitimas į gretimus pastatus ribojamas, užtikrinant saugius atstumus tarp pastatų lauko sienų, kurie pateikti lentelėje.

Minimalūs priešgaisriniai atstumai tarp pastatų

| Pastato atsparumo ugniai laipsnis | Atstumas (m) iki gretimų pastatų, kurių atsparumo ugniai laipsnis | | |
|-----------------------------------|---|----|-----|
| | I | II | III |
| I | 6 | 8 | 10 |
| II | 8 | 8 | 10 |
| III | 10 | 10 | 15 |

Konkretūs sprendiniai bus atliekami rengiant techninį projektą, gavus technines sąlygas. Sklype statomų pastatų gaisrinė sauga, pagal pastatų paskirtis, turi atitikti STR 2.01.01(2):1999 „Esminiai statinio reikalavimai. Gaisrinė sauga” bei Gaisrinės saugos normas teritorijų planavimo dokumentams rengti, patvirtintas LR aplinkos ministro ir Priešgaisrinės apsaugos gelbėjimo departamento prie Vidaus reikalų ministerijos direktoriaus 2013 m. gruodžio 31 d. įsakymu Nr. D1-995/1-312. Rengiant techninius projektus, vadovautis Visuomeninių statinių gaisrinės saugos taisyklėmis, patvirtintomis Priešgaisrinės apsaugos ir gelbėjimo departamento prie VRM direktoriaus 2011 m. sausio 17 d. įsakymu Nr. 1-14, Gaisrinės saugos pagrindiniais reikalavimais, patvirtinta Priešgaisrinės apsaugos ir gelbėjimo departamento prie Vidaus reikalų ministerijos direktoriaus 2010 m. gruodžio 7 d. įsakymu Nr. 1-338, bei kitais teisės aktais reglamentuojančiais gaisrinės saugos reikalavimus.

1.11. Želdiniai: priklausomųjų želdinių ir jų teritorijų dalys šiuo projektu nenustatomos, galioja detaliojo plano (TPD Nr. K-VT-25-25-1466) sprendiniai.

Planuojamoje teritorijoje atlikta medžių taksacija. Iš viso inventorizuota, plane pažymėta, išmatuota ir įvertinta, 22 medžiai ir 2 medžių bei 2 krūmų grupės, iš kurių 19 (žr. Inventorizuotų medžių žiniaraštis) priskiriami saugotiniams. Numatant statinių statybos zoną saugotinių medžių šalinimas nenumatomas, šalinama tik medžių grupė, brėžinyje pažymėta Nr. 23, kuri nepriskiriama saugotiniams medžiams. Suformuojant racionalių ribų statinių statybos zoną, bus užtikrinta galimybė pastatyti aiškios konfigūracijos, gražios architektūros pastatą, kurį bus ir patogiu eksploatuoti.

(su vėlesniais pakeitimais).

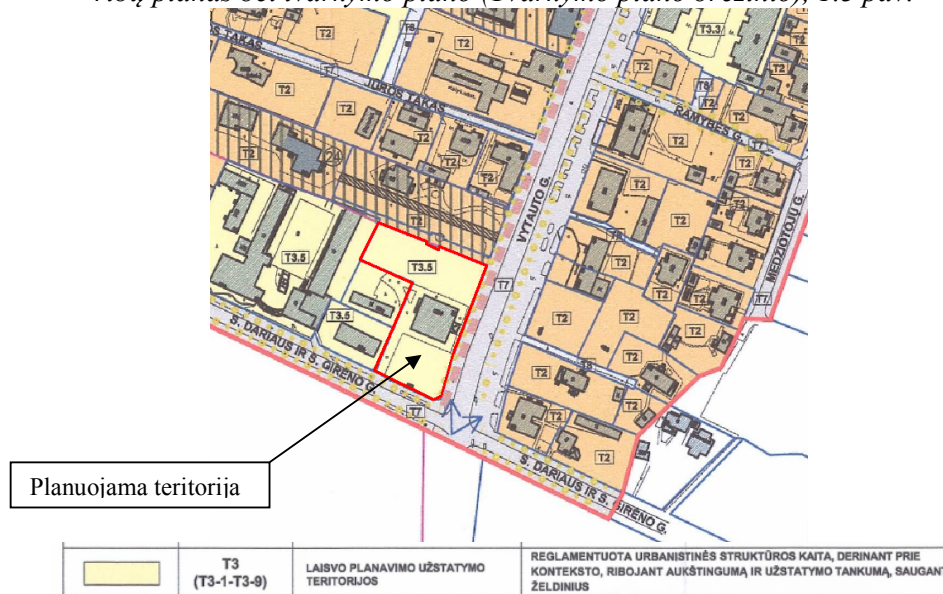
1.12. Planuojamos ūkinės veiklos poveikio aplinkai vertinimas: vadovaujantis Lietuvos Respublikos Planuojamos ūkinės veiklos poveikio aplinkai vertinimo įstatymu ir LRV patvirtintu 2004-08-18 nutarimu Nr. 967 „Dėl Planų ir programų strateginio pasekmių aplinkai vertinimo tvarkos aprašo patvirtinimo“ detaliojo plano rengimo metu planuojamos ūkinės veiklos poveikio aplinkai vertinimas ir/ar atranka dėl poveikio aplinkai vertinimo bei vertinimas ir/ ar atranka strateginiam pasekmių aplinkai vertinimui atlikti neatliekama, kadangi planuojama ūkinė veikla neatitinka kriterijų, dėl kurių turi būti atliekamas vertinimas/atranka. Vadovaujantis Lietuvos geologijos tarnybos potencialių geologinės aplinkos taršos židinių žemėlapiu duomenimis gretimose teritorijose pavojingų veikiančių taršos objektų nėra. Planuojama teritorija nepatenka į potvynių grėsmės teritorijas (didelės, vidutinės tikimybės ir ekstremalių situacijų potvynių).

1.13. Planuojamos ūkinės veiklos visuomenės sveikatai vertinimas: Vykdoma ūkinė veikla trečiųjų asmenų gyvenimo ir veiklos sąlygų nepablogins. Neigiamo poveikio gyvenamajai aplinkai ir gyventojų sveikatai, gyventojų saugai, susisiekimui, nelaimingų atsitikimų rizikai, sveikatos priežiūrai ir socialinių paslaugų prieinamumui, gyventojų ir darbuotojų elgsenos ir gyvensenos veiksniams, vandens ir maisto kokybei neturės. Gerinama aplinka - planuojama veikla sudarys ilgalaikį teigiamą poveikį estetiniam vaizdui. Numatomas apželdinimas, kietųjų dangų ir šaligatvių įrengimas, teritorijos apšvietimas. Naujai statomi pastatai neturės neigiamos įtakos gretimuose sklypuose esančių statinių insoliacijai - detalijame plane išlaikomi norminiai atstumai tarp statinių ir sklypo ribų.

1.14. Planuojamos teritorijos atitikimas bendrojo plano sprendiniams: šio rengiamo detaliojo plano koregavimo sprendiniai, kuriais koreguojama statinių statybos zona, riba, servitutas, neprieštarauja Palangos miesto bendrojo plano, patvirtinto Palangos m. sav. tarybos 2008-12-30 sprendimu Nr. T2-317, sprendiniams.

1.15. Planuojamos teritorijos atitikimas specialiojo plano sprendiniams:

Ištrauka iš Palangos miesto istorinės dalies (unikalus kodas Kultūros vertybių registre 12613, buvęs kodas U2) nekilnojamojo kultūros paveldo apsaugos specialusis planas – teritorijos ir apsaugos zonos ribų planas bei tvarkymo plano (Tvarkymo plano brėžinio), 1.3 pav.



T3-5. TERITORIJOS KVARTALUOSE TARP S. DAUKANTO, KĘSTUČIO, VYTAUTO, S. DARIAUS IR S. GIRĖNO GATVIŲ

Paveldosaugos reikalavimai. Tvarkymo priemonės

| Saugojimo režimas | T3-5 | E, E1, E1** ≤2 a. +m - 3a./≤12 m | Leistinas statinių aukštis |
|--|---------------|--|--|
| Žemės sklypo užstatymo tankis | E**, E1, ≤30% | - | Žemės sklypo užstatymo intensyvumas |
| Reikalavimai kultūros paveldo objektams | a3-5 | b3-5 | Reikalavimai kitiems pastatams ir statiniams |
| Reikalavimai teritorijos ir želdinių tvarkymui | c3-5 | d3-5 | Reikalavimai žemės darbams |

1 - Saugojimo režimas - tausojamojo naudojimo saugojimo režimas (T3-5)

2 - Leistinas statinių aukštis

E - esamas;

≤2 a. su mansarda - 3a./ ≤12 m - aukštingumas/maksimalus leistinas rekonstruojamų ar naujai statomų pastatų aukštis.

3 - Žemės sklypo užstatymo tankis

E** - esamas/ rekonstrukcija rekomenduojama mažinimo kryptimi;

E1 - esamas, leistinas pastatų užimamo ploto padidinimas ≤10% (taikomas Vydūno al. 4, S. Dariaus ir S. Girėno g. 27A).

≤30% - leistinas užstatymo tankis (taikoma sklypui Vytauto g. 21).

4 - Žemės sklypo užstatymo intensyvumas

- neregamentuojamas.

a3-5 - Reikalavimai kultūros paveldo objektams

Kultūros paveldo objektų nėra.

b3-5 - Reikalavimai kitiems pastatams ir statiniams

Leistini tvarkomieji statybos darbai:

- remontas;
- rekonstravimas;
- nevertingų statinių griovimas;
- nauja statyba.

Reikalavimai pastatų architektūrai:

Išorės apdailai rekomenduojama naudoti tradicines statybines medžiagas (medį, keramines plytas, tinką, stiklą), spalviniame sprendime - Žemaitijos regiono tradicinę spalvinę gamą.

c3-5 - Reikalavimai teritorijos ir želdinių tvarkymui

- sklypų teritorijos tvarkomos pagal projektus, suderintus su KPD.
- teritorija tvarkoma nepažeidžiant reljefo;
- būtina numatyti ≥40% nuo viso žemės sklypo ploto želdynams, įskaitant vejas ir gėlynus;
- takų dangoms naudojamos natūralios medžiagos: žvyro, akmens, klinkerio plytų dangos, leistinos betono trinkelės;
- sklypuose, kurie patenka į vertingąją savybę įvardinto pušų masyvo teritoriją, būtina atlikti medžių taksaciją ir vertinimą, saugoti ir atsodinti pušis;
- leidžiama šalinti (kirsti) nevertingus medžius, krūmus, atžalias, genėti medžius;
- nukirstų vietoje būtina atsodinti medžius;
- nuolatinis gazono šienavimas.

d3-5 - Reikalavimai žemės darbams - planuojamų žemės judinimo darbų vietoje reikalingi archeologiniai tyrimai pagal PTR 2.13.01:2011 "Archeologinio paveldo tvarkyba" nustatytus reikalavimus.

Vadovautis Kultūros vertybių registro duomenimis, viešai prieinamu adresu: <http://kvr.kpd.lt/>, planuojama teritorija patenka į valstybės saugomą viešajam pažinimui ir naudojimui vietovę Palangos miesto istorinę dalį (unikalus kodas Kultūros vertybių registre - 12613).

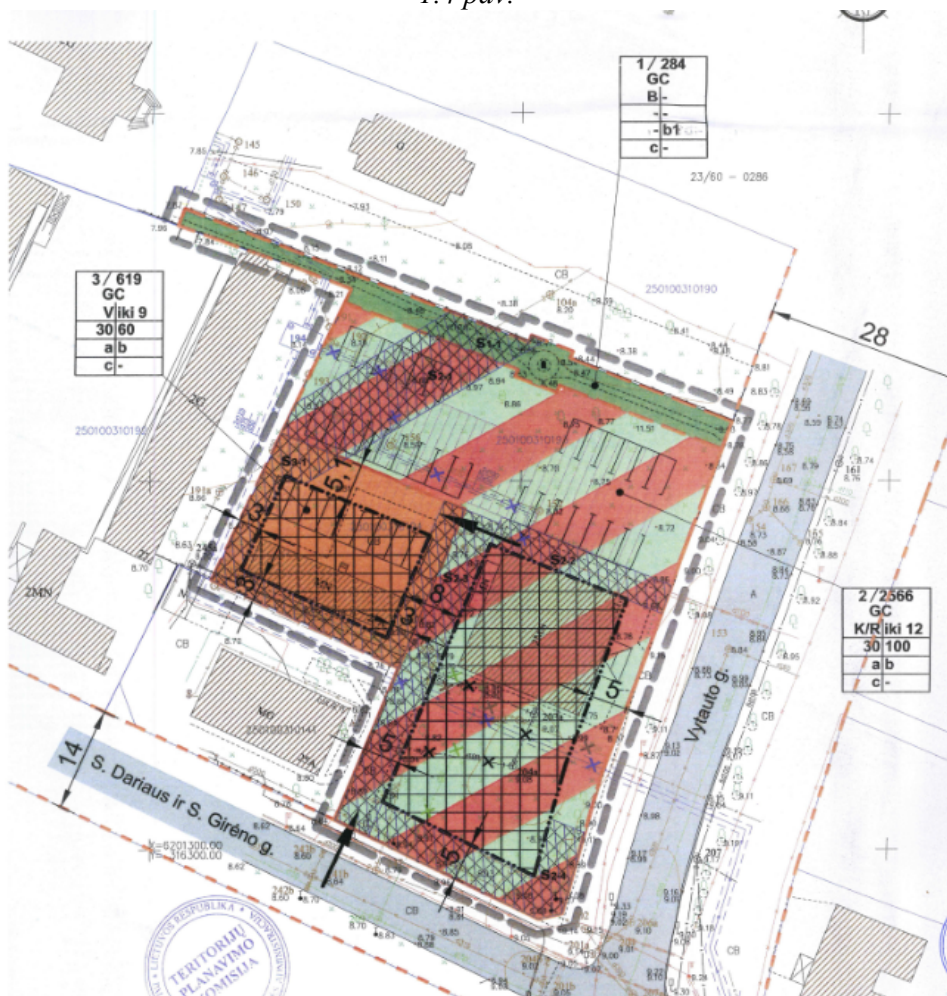
Planuojamai teritorijai galioja Palangos miesto istorinės dalies (unikalus kodas Kultūros vertybių registre 12613, buvęs kodas U2) nekilnojamojo kultūros paveldo apsaugos specialiojo plano – teritorijos ir apsaugos zonos ribų plano bei tvarkymo plano sprendiniai. Pagal specialiojo plano sprendinius planuojama teritorija Vytauto g. 21, Palanga, patenka į T3-5 teritoriją – teritorijos kvartaluose tarp S. Daukanto, Kęstučio, Vytauto ir S. Dariaus ir S. Girėno gatvių.

Planuojamų žemės judinimo darbų vietoje reikalingi archeologiniai tyrimai pagal PTR 2.13.01:2011 „Archeologinio paveldo tvarkyba“ nustatytus reikalavimus.

Žemės sklypui Vytauto g. 21, Palangoje, lieka galioti visi Teritorijos tarp Vytauto gatvės, S. Dariaus ir S. Girėno gatvės, žemės sklypų S. Dariaus ir S. Girėno g. 25A, 23, Vytauto g. 23A, 23, Palangoje, detaliojo plano (TPD Nr. K-VT-25-25-1466), sprendiniai (žr. 1.4 pav.), išskyrus statybos zoną, ribą, servitutą.

1.16. Planuojamai teritorijai galiojantys detaliojo plano sprendiniai:

Ištrauka iš Teritorijos tarp Vytauto gatvės, S. Dariaus ir S. Girėno gatvės, žemės sklypų S. Dariaus ir S. Girėno g. 25A, 23, Vytauto g. 23A, 23, Palangoje, detaliojo plano (TPD Nr. K-VT-25-25-1466) 1.4 pav.



| sklypo (jo dalies) Nr. | sklypo (jo dalies) plotas, m | teritorijos naudojimo tipas | žemės naudojimo paskirtis | žemės naudojimo būdai | Privalomieji teritorijos naudojimo reglamentai | | | | | | | Papildomi teritorijos naudojimo reglamentai | | | | | |
|------------------------|------------------------------|-----------------------------|---------------------------|-----------------------|--|--------------------|--|-----------------|-----------------------------|--------------|--|---|--|--------------------------|------------------|--|--------------------------------------|
| | | | | | leistinas pastatų aukštis | užstatymo tankis % | užstatymo intensyvumas ar užstatymo tūrio tankis * | užstatymo tipas | galimi žemės sklypų dydžiai | | priklausančių želdynų ir žgldinių teritorijų dalys | servitutai | pastatų aukštų skaičius | stalinų paskirtys | kiti reglamentai | specialiosios žemės ir miško naudojimo sąlygos | |
| | | | | | | | | | mažiausi, m | didžiausi, m | | | | | | | |
| 1 | 284 | GC | KT | B | - | - | - | - | - | 284 | 284 | 15 | 206, 207, 208: S1=52 m² | - | - | b1, c | XVI, XIX, XX, XLIX |
| 2 | 2566 | GC | KT | K/R | 12.00 | 21.00 | 30% | 100 | ap | 2566 | 2566 | 15/40 | 206, 207, 208: S1=(241m²), S2=(190m²), S3=(230m²), S4=(179m²), 215: S5=(230m²) | iki 2 aukštų su mansarda | 8.1, 8.13 | a, b, c | I, VI, IX, XVI, XIX, XX, XXVII, XLIX |
| 3 | 619 | GC | KT | V | 9.00 | 18.00 | 30% | 60 | lp | 619 | 619 | 15 | 115: S2=(230m²), 206, 207, 208: S3=(225m²) | iki 2 aukštų su mansarda | 8.2, 8.10 | a, b, c | I, VI, XVI, XIX, XX, XLIX |

Teritorijos tarp Vytauto gatvės, S. Dariaus ir S. Girėno gatvės, žemės sklypų S. Dariaus ir S. Girėno g. 25A, 23, Vytauto g. 23A, 23, Palangoje, detaliojo plano (TPD Nr. K-VT-25-25-1466), žemės sklypas Vytauto g. 21, Palanga, suplanuotas Nr. 2. Žemės sklypui Vytauto g. 21, Palangoje, lieka galioti visi detaliojo plano (TPD Nr. K-VT-25-25-1466), sprendiniai, išskyrus statybos zoną, ribą,

servitutą.

Specialiosios žemės naudojimo sąlygos taikomos planuojamai teritorijai:

- Elektroninių ryšių tinklų elektroninių ryšių infrastruktūros apsaugos zonos (III skyrius, vienuoliktasis skirsnis) - po 1 metrą į abi puses nuo šių laidinių linijų;
- Elektros tinklų apsaugos zonos (III skyrius, ketvirtasis skirsnis) - po 1 metrą į abi puses linijos;
- Aerodromo apsaugos zonos (III skyrius, pirmasis skirsnis);
- Požeminio vandens vandenviečių apsaugos zonos (VI skyrius, vienuoliktasis skirsnis);
- Vandens tiekimo ir nuotekų, paviršinių nuotekų tvarkymo infrastruktūros apsaugos zonos (III skyrius, dešimtas skirsnis) (įrengiamų iki 2,5 metro gylyje, apsaugos zona – išilgai vamzdyno trasos esanti žemės juosta, kurios ribos yra po 2 metrus į abi puses nuo vamzdyno ašies, po šia juosta esanti žemė bei vanduo virš šios juostos; įrengiamų didesniame kaip 2,5 metro gylyje, apsaugos zona – išilgai vamzdyno trasos esanti žemės juosta, kurios ribos yra po 3 metrus į abi puses nuo vamzdyno ašies, po šia juosta esanti žemė bei vanduo virš šios juostos). Magistralinių vamzdynų, kurių skersmuo yra 400 milimetrų ir didesnis, apsaugos zona – išilgai vamzdyno trasos esanti žemės juosta, kurios ribos yra po 5 metrus į abi puses nuo vamzdyno ašies, po šia juosta esanti žemė bei vanduo virš šios juostos;
- Šilumos perdavimo tinklų apsaugos zonos - šilumos perdavimo tinklų vamzdynų, kurių skersmuo nuo 20 iki 250 mm įskaitytinai, – po 2 metrus į abi puses nuo tinklo kanalo (arba vamzdyno, jeigu jis paklotas bekanaliu būdu arba sumontuotas antžeminiu būdu) išorinių ribų ir žemė po šia juosta;
- Kultūros paveldo objektų ir vietovių teritorijos, jų apsaugos zonos (V skyrius, pirmasis skirsnis), planuojama teritorija patenka į valstybės saugomą viešajam pažinimui ir naudojimui vietovę Palangos miesto istorinę dalį (unikalus kodas Kultūros vertybių registre - 12613).

Pastaba: inžinerinių tinklų apribojimai, jų plotai planuojamos teritorijos viduje turi būti tikslinami/nustatomi nutiesus/pertvarkius inžinerinius tinklus, bei teisės aktų nustatyta tvarka ar kadastrinių matavimų metu;

Žemės sklypui Vytauto g. 21, Palangoje, lieka galioti visi Teritorijos tarp Vytauto gatvės, S. Dariaus ir S. Girėno gatvės, žemės sklypų S. Dariaus ir S. Girėno g. 25A, 23, Vytauto g. 23A, 23, Palangoje, detaliojo plano (TPD Nr. K-VT-25-25-1466), sprendiniai, išskyrus statybos zoną, ribą, servitutą.

Gavus Teritorijų planavimo komisijos pritarimą, pagal savivaldybės Administracijos direktoriaus įsakymą, minėti patikslinimai bus atlikti žemės sklype rengiant pastato(-ų) techninį projektą.

Detaliojo plano vadovas

Stasys Juška