

P. BALTMISKIO INDIVIDUALI VEIKLA
PAŽYMĖJIMO NR. 639210

Susisiekimo komunikacijų statinių (gatvių) Sėlių gatvės atkarpos nuo Rasos g. ir Sėlių g. sankryžos iki vakarinės žemės sklypo Sėlių g. 1, Palangoje, ribos, statybos projektas

STATYTOJAS: **Palangos miesto savivaldybė**

STATINIO ADRESAS: **Palangos miestas, Sėlių gatvė**

STATYBOS RŪŠIS: **nauja statyba**

NAUDOJIMO PASKIRTIS: **susisiekimo komunikacijos**

KATEGORIJA: **neypatingasis**

PROJEKTO ETAPAS: **projektiniai pasiūlymai**

DALIS: **bendroji, susisiekimo, architektūrinė**

TOMAS: **1**

PROJEKTO NUMERIS: **24-07-PP**

Kvalifikacijos atestato Nr.	Pareigos	Parašas	Vardas, Pavardė
23866	Projekto vadovas		Paulius Baltmiškis
20665	Projekto dalies vadovas		Paulius Baltmiškis
A 1853	Architektė		Aušra Kalvaitienė

2026 m.

24-07-PP DALIES TEKSTINIŲ DOKUMENTŲ ŽINIARAŠTIS

Eil. Nr.	Dokumento žymuo	Pavadinimas	Lapų nr.
1.	24-07-PP-BDŽ	Bylos dokumentų žiniaraštis	2
2.	24-07-PP-AR	Aiškinamasis raštas	3
3.	24-07-PP-BSR	Bendrieji statinių rodikliai	11
4.		Specialieji reikalavimai	12
5.		Infrastruktūros plėtros sutartis	18
6.		Žvalgomųjų archeologinių tyrimų ataskaita	33

24.12.PP DALIES BRĖŽINIŲ ŽINIARAŠTIS

Brėžinių Nr.	Lapo Nr.	Laida	Brėžinio pavadinimas	Lapų nr.
24-07-PP-BR2		0	Dangų ir eismo organizavimo planas M 1:500	57
24-07-PP-BR3		0	Suvestinis inžinerinių tinklų planas M 1:500	58
24-07-PP-BR4		0	Vertikalinis planas M 1:500	59
24-07-PP-BR5			Išilginis profilis Mh 1:500, Mv 1:100	60
24-07-PP-BR6		0	Skersinis profilis M 1:50	61

Atestato Nr.	P. BALTMISKIO INDIVIDUALI VEIKLA, PAŽYMOŠ Nr. 639210				Susisiekimo komunikacijų statinių (gatvių) Sėlių gatvės atkarpos nuo Rasos g. ir Sėlių g. sankryžos iki vakarinės žemės sklypo Sėlių g. 1, Palangoje, ribos, statybos projektas		
23866	PV	P. Baltmiškis		2026	Bylos dokumentų žiniaraštis		Laida
20665	PDV	P. Baltmiškis		2026			0
Stadija	Statytojas:				24-07-PP-BDŽ	Lapas	Lapų
PP	Palangos miesto savivaldybė					1	1

AIŠKINAMASIS RAŠTAS

1. Įvadas

„Susisiekimo komunikacijų statinių (gatvių) Sėlių gatvės atkarpos nuo Rasos g. ir Sėlių g. sankryžos iki vakarinės žemės sklypo Sėlių g. 1, Palangoje, ribos, statybos“ projektiniai pasiūlymai parengti vadovaujantis 2024-11-20 pasirašyta Palangos miesto savivaldybės infrastruktūros plėtros sutartimi Nr. (2.14 E) S8-DP-154, 2025-12-03 išduotais specialiaisiais architektūriniais reikalavimais Nr. SARD-33-251203-00202, specialiaisiais paveldosaugos reikalavimais Nr. SARD-00-251201-01193 bei galiojančiais teisės aktais.

Šis aiškinamasis raštas apima Sėlių gatvės atkarpos nuo Rasos g. ir Sėlių g. sankryžos iki vakarinės žemės sklypo Sėlių g. 1, Palangoje, statybos sprendinius ir turi būti skaitomas kartu su brėžiniais. Šio aiškinamojo rašto turinys negali būti taikomas kitiems objektams.

Inžinerinius geologinius tyrinėjimus atliko UAB „Geologijos projektai“ 2026 m metais. Tyrimo identifikavimo numeris Žemės gelmių registre 58132-2026.

Vadovaujantis Nekilnojamojo kultūros paveldo apsaugos įstatymo 9 str. 3 d. jei atliekant statybos ar kitokius darbus aptinkama archeologinių radinių ar nekilnojamojo daikto vertingųjų savybių, valdytojai ar darbus atliekantys asmenys apie tai privalo pranešti savivaldybės paveldosaugos padaliniiui.

Žemė visuomenės reikmėms nebus imama, projektinių pasiūlymų sprendiniai nepažeidžia trečiųjų asmenų interesų.

Nagrinėjamas gatvės ruožas patenka į Šventosios senovės gyvenvietės kultūros paveldo objekto teritoriją, unikalus objekto kodas – 1813. Saugomų objektų ar teritorijų nėra. Vadovaujantis Nekilnojamojo kultūros paveldo apsaugos įstatymo 9 str. 3 d. jei atliekant statybos ar kitokius darbus aptinkama archeologinių radinių ar nekilnojamojo daikto vertingųjų savybių, valdytojai ar darbus atliekantys asmenys apie tai privalo pranešti savivaldybės paveldosaugos padaliniiui.

MB „Praeities tyrimų institutas“ 2025 metais parengė Šventosios senovės gyvenvietės (1813) teritorijos, Palangos m. sav., Palangos m., Sėlių g. 1, 3 2025 m. žvalgomųjų archeologinių tyrimų ataskaitą. Mokslinės archeologinės komisijos 2025-09-23 posėdyje Nr. 113-36 žvalgomųjų archeologinių tyrimų ataskaita buvo aprobuota.

Statytojas: Palangos miesto savivaldybė, kodas 111101343, Vytauto g. 112, LT-00153, Palanga, tel. Nr.: +370 460 48705.

Atestato Nr.	P. BALTMISKIO INDIVIDUALI VEIKLA, PAŽYMOS Nr. 639210				Susisiekimo komunikacijų statinių (gatvių) Sėlių gatvės atkarpos nuo Rasos g. ir Sėlių g. sankryžos iki vakarinės žemės sklypo Sėlių g. 1, Palangoje, ribos, statybos projektas		
23866	PV	P. Baltmiškis		2026	Aiškinamasis raštas	Laida	
20665	PDV	P. Baltmiškis		2026		0	
Stadija	Statytojas:				Lapas	Lapų	
PP	Palangos miesto savivaldybė				24-07-PP-AR	1	8

Statinio vieta	Palangos m. sav.
Objektas	Sėlių gatvė
Statybos rūšis	Nauja statyba
Statinio paskirtis	Susisiekimo komunikacijos: gatvės
Statinio kategorija	Neypatingasis statinys

2. Normatyviniai dokumentai, kuriais vadovaujantis parengtas techninis darbo projektas

2.1. Projekto rengimo dokumentai

- Galiojantys teisės aktais;
- Specialieji architektūriniai reikalavimai;
- Specialieji paveldosaugos reikalavimai
- Žemės sklypo (teritorijos) ir statinio statybinių tyrinėjimų dokumentais;

2.2. Normatyviniai dokumentai

Pagrindiniai normatyviniai dokumentai, kuriais vadovaujantis parengti projektiniai pasiūlymai:

- Statybos techninis reglamentas „Statinio projektavimas, Projekto ekspertizė“ STR 1.04.04:2017;
- Statybos techninis reglamentas „Gatvės ir vietinės reikšmės keliai. Bendrieji reikalavimai“ STR 2.06.04:2017;
- Statybos techninis reglamentas „Statybą leidžiantys dokumentai. Statybos užbaigimas. Statybos sustabdymas. Savavališkos statybos padarinių šalinimas. Statybos pagal neteisėtai išduotą statybą leidžiantį dokumentą padarinių šalinimas“ STR 1.05.01:2017;
- Statybos techninis reglamentas „Statybos darbai. Statinio statybos priežiūra“ STR 1.06.01:2016;
- Statybos techninis reglamentas „Statybą leidžiantys dokumentai. Statybos užbaigimas. Statybos sustabdymas. Savavališkos statybos padarinių šalinimas. Statybos pagal neteisėtai išduotą statybą leidžiantį dokumentą padarinių šalinimas“ STR 1.05.01:2017;
- Statybos techninis reglamentas „Normatyviniai statybos techniniai dokumentai“ STR 1.01.02:2016;
- Statybos techninis reglamentas „Statinio statybos rūšys“ STR 1.01.08:2002;
- Statybos techninis reglamentas „Statinių klasifikavimas“ STR 1.01.03:2017;
- Statybos techninis reglamentas „Statybos dalyvių atestavimo ir teisės pripažinimo tvarkos aprašas“ STR 1.02.01:2017;
- Statybos techninis reglamentas „Inžineriniai geologiniai ir geotechniniai tyrimai“ STR 1.04.02:2011;
- Statybos techninis reglamentas „Statybos darbai. Statinio statybos priežiūra“ STR 1.06.01:2016;
- Statybos techninis reglamentas „Statinių techninės ir naudojimo priežiūros tvarka. Naujų nekilnojamojo turto kadastro objektų formavimo tvarka“ STR 1.07.03:2017;
- Statybos techninis reglamentas „Esminis statinio reikalavimas. Mechaninis atsparumas ir pastovumas“ STR 2.01.01(1):2005;
- Statybos techninis reglamentas „Esminiai statinio reikalavimai. Gaisrinė sauga“ STR 2.01.01(2):1999;

DOKUMENTO ŠIFRAS	LAPAS	LAPŲ	LAIDA
24-07-PP-AR	2	8	0

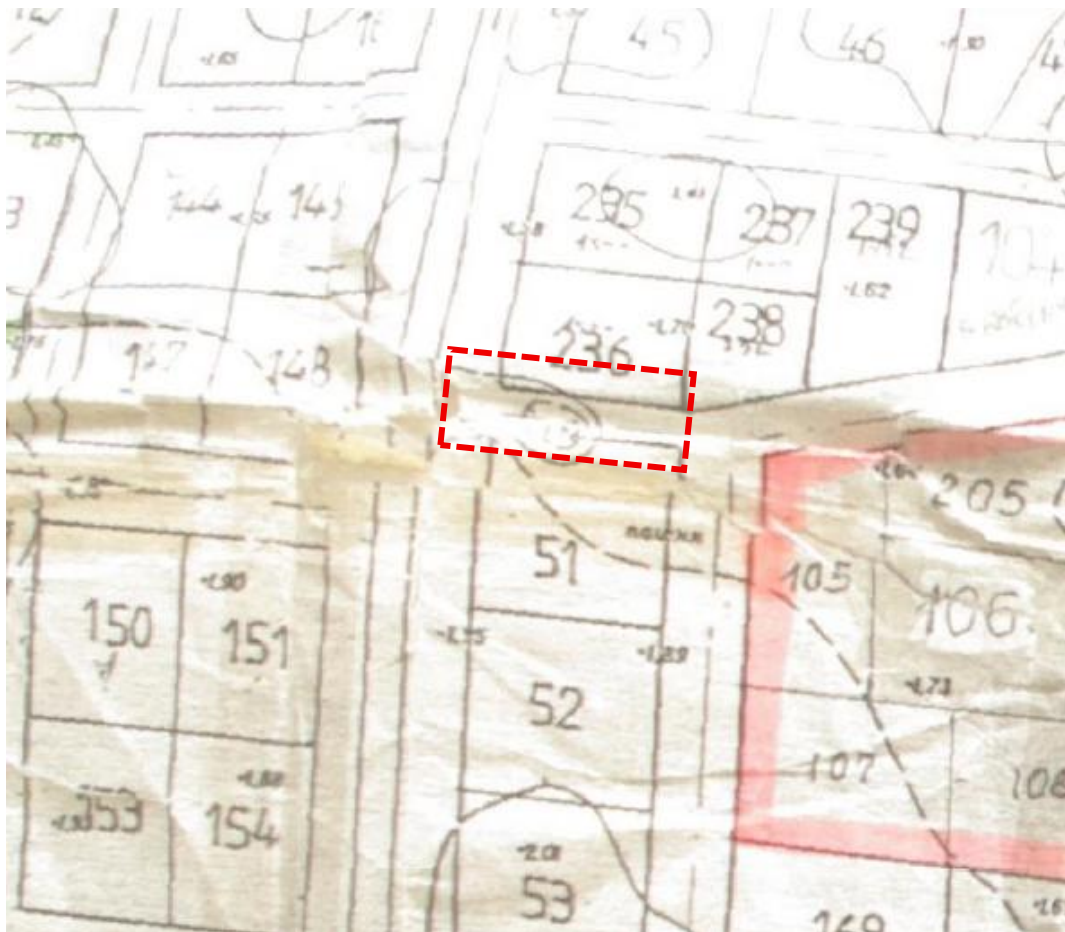
- Statybos techninis reglamentas „Esminiai statinio reikalavimai. Higiena, sveikata, aplinkos apsauga“ STR 2.01.01(3):1999;
- Statybos techninis reglamentas „Esminiai statinio reikalavimai. Naudojimo sauga“ STR 2.01.01(4):2008;
- Statybos techninis reglamentas „Esminis statinio reikalavimas. Apsauga nuo triukšmo“ STR 2.01.01(5):2008;
- Statybos techninis reglamentas „Statinių prieinamumas“ STR 2.03.01:2019;
- Lietuvos Respublikos kelių įstatymas;
- Lietuvos Respublikos statybos įstatymas;
- Lietuvos Respublikos teritorijų planavimo įstatymas;
- Lietuvos Respublikos aplinkos apsaugos įstatymas;
- Lietuvos Respublikos planuojamos ūkinės veiklos poveikio aplinkai vertinimo įstatymas;
- Lietuvos Respublikos aplinkos monitoringo įstatymas;
- LR aplinkos ministro įsakymas „Dėl Saugotinių medžių ir krūmų kirtimo, persodinimo ar kitokio pašalinimo atveju, šių darbų vykdymo ir leidimų šiems darbams išdavimo, medžių ir krūmų vertės atlyginimo tvarkos aprašo patvirtinimo“ 2008-01-31 Nr. D1-87;
- Automobilių kelių žemės darbų atlikimo ir žemės sankasos įrengimo taisyklės IT ŽS 17;
- Kelio ženklų atramų parinkimo, projektavimo ir įrengimo taisyklės PĮT KŽA 08 ;
- Kelio ženklų įrengimo ir vertikaliojo ženklinimo taisyklės ;
- Automobilių kelių užpildų techninių reikalavimų aprašas TRA UŽPILDAI 19 ;
- Inžinerinių eismo saugumo priemonių įgyvendinimo rekomendacijos;
- Atliekų tvarkymo taisyklės;
- Statybinių atliekų tvarkymo taisyklės.

3. Esama situacija

Nagrinėjamoje vietovėje galioja šie teritorijų planavimo dokumentai:

Palangos miesto savivaldybės tarybos 1995-01-12 sprendimu Nr. 4 patvirtintas Monciškių detalaus išplanavimo projekto korektūra

DOKUMENTO ŠIFRAS	LAPAS	LAPŲ	LAIDA
24-07-PP-AR	3	8	0



1 pav. Ištrauka iš Monciškių detaliojo išplanavimo projekto korektūros.

Projektuojamos Sėlių gatvės ruožo pradžia yra atskiru projektu numatytos sankryžos su Rasos gatve pabaiga. Ruožo pabaiga- ties žemės sklypo Sėlių g.1 viduriu. Atstumas tarp gatvės raudonųjų linijų yra 15,00 m. Bendras projektuojamos gatvės ilgis- 0,025 km.

Nagrinėjamoje teritorijoje yra pakloti melioracijos tinklai. Šalia ruožo pražios Sėlių gatvę kerta požeminis elektros kabelis. Visi esami inžineriniai tinklai pažymėti topografiniame plane.

UAB „Geologijos projektai“ 2025 m. liepos mėn. atliko inžinerinius geologinius tyrimus. Projektiniai inžineriniai geologiniai ir geotechniniai tyrimai, priskirti III geotechninei kategorijai. Inžineriniu geologiniu požiūriu tiriamojo sklypo inžinerinės geologinės sąlygos yra sudėtingos. Tiriamajame sklype yra randamos durpės. Tiriamajame sklype sutiktos Holoceno amžiaus dirbtinis gruntas (Mg) postlitorinės jūrinės nuosėdos (m IV PL), kurias sudaro pelkių (balų) nuogulos (b IV), mažai dulkingas molingas blogai išrūšiuotas smėlis su maža organinės medžiagos priemaiša (oSaFP) ir blogai išrūšiuotas smėlis (SaP). Po jomis aptinkami Viršutinio pleistoceno baltijos posvitės gruntai, kuriuos sudaro glacialiniai (g III bl) dariniai (smėlingas mažo plastiškumo molis (saCIL). Pastebima, kad silpni, purūs gruntai slūgso nuo žemės paviršiaus iki 3,0 m gylio. Požeminis, gruntinio tipo vanduo pasirodė ir nusistovėjo 0,9- 1,4 m. gylyje nuo žemės paviršiaus. Gruntinio vandens lygis gali kisti 0,5-1,0 m nuo išmatuoto lygio lauko darbų metu, priklausomai nuo metų laiko. Lietingo sezono ir pavasarinio polaidžio metu gruntinio vandens lygis gali laikinai pakilti ir nusistovėti sulig žemės paviršiumi.

DOKUMENTO ŠIFRAS	LAPAS	LAPŲ	LAIDA
24-07-PP-AR	4	8	0

Sėlių gatvės atkarpos nuo Rasos g. ir Sėlių g. sankryžos iki vakarinės žemės sklypo Sėlių g. 1, Palangoje, ribos, statyba numatyta laisvos valstybinės žemės sklype.

4. Projektiniai sprendiniai

4.1. Gatvės planas

Sėlių gatvės atkarpa, kurios atstumas tarp raudonųjų linijų yra apie 15 m, projektuojama vadovaujantis D kategorijos gatvei keliamais reikalavimais. Šis projektas rengiamas pirmajam etapui, kuriame gatvė projektuojama dviejų eismo juostų su žvyro danga, eismo juostos plotis – 2,75 m, važiuojamosios dalies plotis – 5,50 m. Abiejose gatvės pusėse projektuojami 0.5 m pločio kelkraščiai.

Abiejose gatvės pusėse numatyti kelio grioviai, kuriais paviršinis vanduo nuvedamas į vakarinėje pusėje esantį kanalą. Griovių dugnas projektuojamas 0,50 m pločio.

Gatvės plano sprendiniai prijungiami prie atskiru „susisiekimo komunikacijų statinių (gatvių) Sėlių gatvės atkarpos nuo Rasos g. ir Sėlių g. sankryžos iki rytinės žemės sklypo Sėlių g. 3, Palangoje, ribos, statybos projekto“ sprendinių.

Antruoju etapu, parengus atskirą projektą, bus numatyta gatvės asfalto danga, pėsčiųjų takai, gatvių apšvietimas. Šiuo etapu sprendiniai bus pritaikyti ir žmonių su negalia reikmėms.

4.2. Gatvės trasa

Gatvės trasa suprojektuota atsižvelgiant į atskiru „susisiekimo komunikacijų statinių (gatvių) Sėlių gatvės atkarpos nuo Rasos g. ir Sėlių g. sankryžos iki rytinės žemės sklypo Sėlių g. 3, Palangoje, ribos, statybos projektu“, numatytus Sėlių gatvės atkarpos sprendinius, esamą žemės paviršių, gretimas teritorijas bei paklotus inžinerinius tinklus.

Sėlių gatvėje, atsižvelgiant į laisvos valstybinės žemės sklypo ribas ir atskiru „susisiekimo komunikacijų statinių (gatvių) Sėlių gatvės atkarpos nuo Rasos g. ir Sėlių g. sankryžos iki rytinės žemės sklypo Sėlių g. 3, Palangoje, ribos, statybos projektu“ numatytus Sėlių gatvės sprendinius, numatyta viena horizontali apskritiminė kreivė – 40 m spindulio į dešinę pusę. Viražai ir pereinamosios kreivės neprojektuojami.

4.3. Išilginis profilis

Išilginio profilio projektinė linija projektuojama derinant prie esamo žemės paviršiaus ir gretimų teritorijų bei atskiro Sėlių gatvės projekto sprendinių. Atsižvelgiant į esamas sąlygas, Sėlių gatvėje projektinė linija numatyta nuo – 0,32 m iki 0,47 m nuo esamo žemės paviršiaus. Projektuojamas gatvės išilginis nuolydis 0,94 %.

4.4. Žemės sankasa

Projektuojamos gatvės žemės sankasos plotis yra kintamas. Sankasos pločio pasikeitimus sąlygoja numatyta nuovaža.

Žemės darbai apima dirvožemio pašalinimą, grunto kasimą ir pakrovimą į transporto priemones bei vežimą į sandėliavimo vietą. Išverstas gruntas profiliuojamas taip, kad nebūtų plaunamas paviršinio vandens ir negalėtų užslinkti ant šalia esančių plotų.

DOKUMENTO ŠIFRAS	LAPAS	LAPŲ	LAIDA
24-07-PP-AR	5	8	0

Sankasa rengiama pagal projektuojamo išilginio profilio altitudes bei projektuojamos dangos konstrukcijos skersinį profilį.

Šlaitai ir griovių dugnas užpilami 6 cm dirvožemio sluoksniu ir užsėjami žole.

Statybos darbų metu būtina tikrinti žemės sankasos deformacijos modulį Ev2.

4.5. Gatvės skersinis profilis ir dangos konstrukcija

Sėlių gatvės važiuojamoji dalis projektuojama pagal D kategorijos gatvės reikalavimus: eismo juostų skaičius-2, eismo juostos plotis – 2,75 m.

Numatyta įrengti naują dangos konstrukciją, nukasant esamą gruntą bei jį išvežant. Gatvės važiuojamoji dalis projektuojama su žvyro danga bei dvišlaičiu 3,0% skersiniu nuolydžiu.

Sėlių gatvės atkarpai parenkama sunkiai apkrovai numatyta dangos konstrukcija vadovaujantis KPT SDK 25 14 lentele.

Kadangi pagal inžinerinių geologinių tyrinėjimų ataskaitą esamas F3 klasės grunto sluoksnis yra labai silpnas, numatytas 40 cm storio sankasos grunto pakeitimas, naudojant geotinklą ir geotekstilę.

Gatvės važiuojamajai daliai parenkama dangos konstrukcija:

- 6 cm storio dėvimasis sluoksnis iš nesurištojo mineralinių medžiagų mišinio 0/32;
- 15 cm storio skaldos pagrindo sluoksnis iš nesurištojo mineralinių medžiagų mišinio 0/45;
- 30 cm storio apsauginis šalčiui atsparus sluoksnis;
- 20 cm storio apsauginis šalčiui atsparus sluoksnis;
- Geotinklas iš PET 40/40 kN/m;
- 20 cm storio apsauginis šalčiui atsparus sluoksnis;
- Geotinklas iš PET 60/60 kN/m;
- Neaustinė geotekstilė;
- Žemės sankasa.

Gatvės projektuojamų griovių vidiniai šlaitai projektuojami su nuolydžiu 1:1,5, o išoriniai- 1:1. Griovių šlaitai ir dugnas tvirtinami 6 cm storio augaliniu gruntu, apsėjant žole.

4.6. Vandens nuvedimas

Paviršinis vanduo nuo Sėlių gatvės važiuojamosios dalies ir kelkraščių nuvedamas į griovius, kuriais projektuojamu grioviu pateks į vakarinėje pusėje esantį melioracijos kanalą.

4.7. Inžineriniai tinklai

Nagrinėjamoje teritorijoje yra pakloti melioracijos tinklai. Šalia ruožo pražios Sėlių gatvę kerta požeminis elektros kabelis.

Projektuojamoje Sėlių gatvės atkarpoje atskiru „vandentiekio ir nuotakyno tinklų į projektuojamą dviejų butų gyvenamąjį namą su poilsio patalpomis, Sėlių g. 1, Palangoje, supaprastintu statybos projektu“ numatyti vandentiekio ir nuotekų tinklų sprendiniai. Visi esami ir atskirais projektais numatyti inžineriniai tinklai pateikti suvestiniame inžinerinių tinklų plane.

DOKUMENTO ŠIFRAS	LAPAS	LAPŲ	LAIDA
24-07-PP-AR	6	8	0

4.8. Nuovažas ir sankryžos

Sėlių gatvėje numatyta įrengti vieną nuovažą į žemės sklypą Sėlių g.1. Nuovaža projektuojama iki privataus žemės sklypo ribos. Nuovažas planinė padėtis parodyta brėžiniuose.

Projektuojama nuovažos dangos konstrukcija:

- 6 cm storio dėvimasis sluoksnis iš nesurišto mineralinių medžiagų mišinio 0/32;
- 15 cm storio skaldos pagrindo sluoksnis iš nesurišto mineralinių medžiagų mišinio 0/45;
- 30 cm storio apsauginis šalčiui atsparus sluoksnis;
- 20 cm storio apsauginis šalčiui atsparus sluoksnis;
- Geotinklas iš PET 40/40 kN/m;
- 20 cm storio apsauginis šalčiui atsparus sluoksnis;
- Geotinklas iš PET 60/60 kN/m;
- Neaustinė geotekstilė;
- Žemės sankasa.

4.9. Kelio įrenginiai, eismo reguliavimas ir saugumas

Eismo saugumui užtikrinti gatvėje įrengiami kelio ženklai, vadovaujantis „Kelių ženklų įrengimo ir vertikaliojo ženklinimo taisyklėmis“.

Ties Sėlių ir Rasos gatvių sankryža įrengiami pirmumo bei informacinis (k.ž. Nr. 611 „Aklakelis) kelio ženklai. Kelio ženklai projektuojami 1-o dydžio.

Kelio ženklai statomi ant naujų atramų, atitinkančių PĮT KŽA 08 „Kelio ženklų atramų parinkimo, projektavimo taisyklių“ reikalavimus. Reikalavimai ženklų paviršiams ir pagrindams, spalvinėms, šviesos atspindėjimo ir skaisčio savybėms pateikti LST EN 12899-1.

4.10. Eismo organizavimas darbų metu

Sėlių gatvės statybos darbų metu eismas bus leidžiamas tik patekimui į šalia esančius privačius žemės sklypus. Ruože, kuriame bus vykdomi darbai turi būti ribojamas eismas pagal T DVAER 12 „Automobilių kelių darbo vietų aptvėrimo ir eismo reguliavimo taisyklės“, tinkamai įrengiami laikini kelio ženklai, įspėjantys apie vykdomus darbus bei laikiniais aptvėrimais aptveriamos darbų vykdymo vietos. Kadangi rengiama nauja gatvė, transporto priemonių eismas nenumatomas, todėl siūloma statybos darbus vykdyti visu gatvės pločiu.

4.11. Želdiniai

Visoje statybų teritorijoje po pagrindinių statybos darbų numatoma sutvarkyti pažeistus vejos plotus. Kelio šlaitus numatyta sutvirtinti 6 cm storio augaliniu gruntu, apsėjant žole. Sėlių gatvėje numatytas 2 vnt. medžių (paprastoji pušis), kurių kamieno apimtis 1 m aukštyje yra ne mažesnė nei 8 cm sodinimas.

4.12. Pritaikymas žmonėms su negalia

DOKUMENTO ŠIFRAS	LAPAS	LAPŲ	LAIDA
24-07-PP-AR	7	8	0

Pirmuoju etapu pėsčiųjų eismas vyks numatytu kelkraščiu su žvyro danga, kuri bus gerai sutankinta ir bus kieta. Didžiausias kelkraščio išilginis nuolydis siekia 0,94 %. Antruoju etapu bus pagerinti prieinamumo sprendiniai (gatvės asfalto danga, pėsčiųjų takai, gatvių apšvietimas)

DOKUMENTO ŠIFRAS	LAPAS	LAPŲ	LAIDA
24-07-PP-AR	8	8	0

BENDRIEJI STATINIŲ RODIKLIAI

<i>Eil. Nr.</i>	<i>Pavadinimas</i>	<i>Mato vienetas</i>	<i>Kiekis</i>	<i>Pastabos</i>
III. SUSISIEKIMO KOMUNIKACIJOS				
SĖLIŲ GATVĖ				
<i>1.</i>	1. Gatvė :			
	<i>1.1. kategorija</i>		<i>D</i>	
	<i>1.2. ilgis*</i>	<i>km</i>	<i>0,025</i>	
	<i>1.3. važiuojamosios dalies plotis</i>	<i>m</i>	<i>5.50</i>	
	<i>1.4. eismo juostų skaičius</i>	<i>vnt.</i>	<i>2</i>	
	<i>1.5. eismo juostos plotis</i>	<i>m</i>	<i>2,75</i>	

Atestato Nr.	P. BALTMIŠKIO INDIVIDUALI VEIKLA, PAŽYMOŠ Nr. 639210				Susisiekimo komunikacijų statinių (gatvių) Sėlių gatvės atkarpos nuo Rasos g. ir Sėlių g. sankryžos iki vakarinės žemės sklypo Sėlių g. 1, Palangoje, ribos, statybos projektas			
23866	PV	P. Baltmiškis		2026	Bendrieji statinio rodikliai			
20665	PDV	P. Baltmiškis		2026				
Stadija	Statytojas:				24-07-PP-BSR		Lapas	Lapų
PP	Palangos miesto savivaldybė						1	1

Palangos miesto savivaldybės administracija
(specialiuosius reikalavimus išduodančio subjekto pavadinimas)

SPECIALIEJI REIKALAVIMAI

_____ m. _____ d. Nr. _____

Nėra

(specialiųjų architektūros reikalavimų nustatymo vieta (miestas / rajonas))

Duomenys apie statytoją

Juridinio asmens pavadinimas, kodas, buveinės adresas

Palangos miesto savivaldybė, 111101343, Palangos m. sav., Palanga, Vytauto g. 112

Kontaktinė informacija

El. p. administracija@palanga.lt, tel. +37046048705

Duomenys apie statinio projektą

Pavadinimas Susisiekimo komunikacijų statinių (gatvių) Sėlių gatvės atkarpos nuo Rasos g. ir Sėlių g. sankryžos iki žemės sklypo Sėlių g. 1, Palangoje, vakarinės ribos, statybos projektas

PRIDEDAMA:

Specialieji architektūros reikalavimai SARD-33-251203-00202, 2025-12-03

(Nr., data)

Specialieji saugomos teritorijos tvarkymo
ir apsaugos reikalavimai Nėra

(Nr., data)

Specialieji paveldosaugos reikalavimai SPRD-00-251201-01193, 2025-12-01

(Nr., data)

Specialiuosius reikalavimus išdavė

(išdavusio asmens pareigos)

(parašas, data)

(vardas, pavardė)

TVIRTINU _____
(parašas)

(pareigų pavadinimas)

(vardas ir pavardė)
_____ m. _____ d.
(data)

SPECIALIEJI PAVELDOSAUGOS REIKALAVIMAI

_____ m. _____ d. Nr. _____

Kultūros paveldo departamentas prie Kultūros ministerijos Klaipėdos teritorinis skyrius
(teritorinio skyriaus pavadinimas)

I. BENDRIEJI DUOMENYS

1. Projekto pavadinimas

Susisiekimo komunikacijų statinių (gatvių) Sėlių gatvės atkarpos nuo Rasos g. ir Sėlių g. sankryžos iki žemės sklypo Sėlių g. 1, Palangoje, vakarinės ribos, statybos projektas

2. Statytojas (užsakovas) ar turintis statytojo teisę asmuo (fizinio asmens vardas, pavardė, adresas, el. pašto adresas, tel.; juridinio asmens pavadinimas, teisinė forma, juridinio asmens kodas, juridinio asmens adresas, el. pašto adresas, tel.)

Palangos miesto savivaldybė, 111101343, Palangos m. sav., Palanga, Vytauto g. 112, +37046048705

3. Statybos rūšis (nauja statyba, rekonstrukcija, kapitalinis remontas, paprastas remontas, statinio griovimas)
Naujo statinio statyba

4. Statybos (statinio) vieta (adresas): žemės sklypo (-ų), adresas (-ai), Nekilnojamojo turto registro unikalus (-ūs) Nr. , statinio (-ių) adresas, Nekilnojamojo turto registro unikalus (-ūs) Nr.

Palanga, Sėlių g., Nėra, Nėra

5. Informacija, ar tvarkomieji statybos darbai numatomi kultūros paveldo objekte, jo teritorijoje, kultūros paveldo vietovėje ar jų apsaugos zonose (pavadinimas, unikalus kodas Kultūros vertybių registre)

Šventosios senovės gyvenvietė, 1813

6. Informacija apie anksčiau išduotus specialiuosius paveldosaugos reikalavimus (jeigu jie buvo išduoti), kurie pakeitus juos šiais specialiaisiais paveldosaugos reikalavimais neteko galios (registracijos data, Nr.)

Nėra

II. SPECIALIEJI PAVELDOSAUGOS REIKALAVIMAI

Statybos (statinio) vieta (adresas): žemės sklypo (-ų), adresas (-ai), Nekilnojamojo turto registro unikalus (-ūs) Nr. , statinio (-ių) adresas, Nekilnojamojo turto registro unikalus (-ūs) Nr.

Palanga, Sėlių g., Nėra, Nėra

1. Vietovės, kurioje projektuojama, darbų zona patenka į kultūros paveldo vertybės „Šventosios senovės gyvenvietė“ (unikalus objekto kodas kultūros registro duomenyse 1813, vertingųjų savybių pobūdis – archeologinis) teritoriją. Nurodyti saugomų vietovių ir objektų ribas planuose ir tikslią projektuojamo pastato vietą ant detalaus ir specialaus planų pagrindinių brėžinių.

2. Vadovautis Nekilnojamojo kultūros paveldo apsaugos įstatymo (toliau – NKPAĮ) 17 str., 19 str., 23 str., 23 1(prim) str., Specialiųjų žemės naudojimo sąlygų įstatymo 60 str. 2 d., 3 d. nuostatomis. Vadovaujantis PTR 2.13.01:2022 „Archeologinio kultūros paveldo tvarkyba“ 7 p., projektuoti atliktų archeologinių tyrimų išvadų pagrindu, archeologinių tyrimų pažymą patvirtinta mokslinės archeologų komisijos pateikti projekto sudėtyje. Projekto aiškinamajame rašte detaliai išnagrinėti kaip projekto sprendiniai atitinka minimų teisės aktų reikalavimus.

3. Projektuojant darbus vadovautis kultūros vertybių registro duomenimis, kurie pagal NKPAĮ 8 str. 12 d. nuostatas yra viešai prieinami adresu: <http://kvr.kpd.lt/heritage/> ir nepažeisti registruotų kultūros vertybių apskaitos dokumentuose nurodytų vertingųjų savybių, atitinkamus sprendinius nurodant ir išnagrinėjant projekto sudėtyje.

4. Sprendiniais nepažeisti vietovėje galiojančių teritorijų planavimo dokumentų „T00090866 Detalusis planas Monciškių detalus išplanavimo projekto korektūros korektūra“, „T00078789 Detalusis planas Monciškių gyvenvietės detalus išplanavimo projekto korektūra“, „T00089595 Savivaldybės bendrasis planas Palangos miesto bendrojo plano koregavimas“.

PASTABA:

Bet kokie esminiai pataisymai laikinajame apsaugos reglamente negalimi, išskyrus klaidų pataisymą. Klaidos turi būti pataisytos abiejuose laikinojo apsaugos reglamento egzemplioriuose ir patvirtintos juos parengusio ir išdavusio valstybės tarnautojo ir teritorinio padalinio vedėjo parašu, nurodant pataisymo datą.

Norėdamas keisti išduotus specialiuosius reikalavimus, statytojas (užsakovas) ar jo įgaliotas asmuo teikia laisvos formos motyvuotą prašymą dėl patvirtinto laikinojo apsaugos reglamento pripažinimo netekusiu galios ir užpildo 1 priede nurodytos formos prašymą naujiems specialiesiems paveldosaugos reikalavimams išduoti. Nauji specialieji paveldosaugos reikalavimai (laikinis apsaugos reglamentas) išduodami Aprašo nustatyta tvarka.

Specialiuosius paveldosaugos reikalavimus parengė:

Vardas, pavardė

parašas

pareigų pavadinimas

A.V.

SPECIALIEJI ARCHITEKTŪROS REIKALAVIMAI

_____ m. _____ d. Nr. _____

Nėra

(specialiųjų architektūros reikalavimų nustatymo vieta (miestas / rajonas))

Duomenys apie statytoją

Juridinio asmens pavadinimas, kodas, buveinės adresas

Palangos miesto savivaldybė, 111101343, Palangos m. sav., Palanga, Vytauto g. 112

Kontaktinė informacija

El. p. administracija@palanga.lt, tel. +37046048705

Duomenys apie statinio projektą

Pavadinimas Susisiekimo komunikacijų statinių (gatvių) Sėlių gatvės atkarpos nuo Rasos g. ir Sėlių g. sankryžos iki žemės sklypo Sėlių g. 1, Palangoje, vakarinės ribos, statybos projektas

Duomenys apie statinį:

Statybos rūšis Naujo statinio statyba

Atnaujinamas (modernizuojamas) Ne

Paskirtis Gatvių Būsima paskirtis Nėra

Kategorija Neypatingasis Būsima kategorija Nėra

Žemės sklypo (-ų) kad. Nr. Nėra

Unikalus Nr. Nėra

Adresas (-ai)(*jei suteiktas*) Palanga, Sėlių g.

Saugoma teritorija Ne

Kultūros paveldo objekto teritorija Ne

Kultūros paveldo vietovė Ne

Kultūros paveldo statinys Taip, Šventosios senovės gyvenvietė (1813)

Kultūros paveldo objekto apsaugos zona Ne

Kultūros paveldo vietovės apsaugos zona Ne

Kitų statinių apsaugos zona (-os) Ne

Kitos teritorijos, kuriose taikomi teisės aktuose nustatyti norminiai atstumai iki kitų statinių ir (ar) objektų arba kitokie teisės aktuose nustatyti statinių statybos ribojimai dėl kitų (esamų) statinių Ne

STATINIUI NUSTATYTI SPECIALIEJI ARCHITEKTŪROS REIKALAVIMAI

1. Žemės sklypo tvarkymas (apželdinimo, aptvėrimo, reljefo formavimo principai, žaidimų ir kitos aikštelės, automobilių stovėjimo vietos ir kita) Nėra

2. Statinių statybos linijos nustatymas gatvių (kelių) raudonųjų linijų atžvilgiu Nėra

3. Pastate galimos kitos nei ta, kuriai priskirtas pastatas, atskirais nekilnojamojo turto kadastro objektais suformuotų patalpų paskirties grupės ((jeigu prašyme išduoti specialiuosius reikalavimus nurodyta, kad pastatas planuojamas mišrus (polifunkcinis) ir nurodytos pastate pageidaujamos formuoti skirtingos nei pastato patalpų paskirties grupės, iš pageidaujamų surašomos tik tos, kurios atitinka žemiausio teritorijai taikomo kompleksinio teritorijų planavimo dokumento sprendiniuose suplanuotą (galimų) žemės naudojimo būdų turinį).) Nėra

4. Leistinas statinių (pastatų) aukštis metrais nuo žemės paviršiaus, statinių aukščio absoliutinė altitudė, aukštų skaičius Nėra

5. Leistinas žemės sklypo užstatymo tankis Nėra

6. Leistinas žemės sklypo užstatymo intensyvumas ar užstatymo tūrio rodiklis (pramonės ir sandėliavimo objektų ir (ar) inžinerinės infrastruktūros teritorijose) Nėra

6. Užstatymo tipas Nėra

7. Priklausomųjų želdynų ir želdinių dalys žemės sklype (procentais) Nėra

9. Statinių išdėstymas žemės sklype gretimų sklypų atžvilgiu Nėra

10. Savivaldybės tarybos sprendimu pripažintų architektūriniu, urbanistiniu, valstybiniu ar viešojo intereso požiūriu reikšmingų objektų architektūrinių konkursų rengimo privalomumas Nėra

11. Visuomenės informavimo apie numatomą statinio (statinių grupės) projektavimą privalomumas Vadovautis STR 1.04.04:2017 „Statinio projektavimas, projekto ekspertizė“ nuostatomis ir kitais galiojančiais teisės aktais.

12. Savivaldybės architektūros kokybės vertinimo metodikos taikymo gairių, patvirtintų savivaldybės tarybos sprendimu, kriterijai Nėra

13. Kiti reikalavimai Važiuojamosios dalies plotis – ne siauresnė kaip 3,5 m. visame projektuojamos gatvės ruože. Dangos tipas – žvyro kelio danga, pritaikyta numatomam transporto intensyvumui.

14. Jeigu konkretūs specialieji architektūros reikalavimai nenustatomi, tai įrašoma atitinkamuose 2 priede nurodytos formos punktuose.

15. Šio priedo 4–9 papunkčiuose išvardyti reikalavimai nustatomi, kai Lietuvos Respublikos teritorijų planavimo įstatymo 20 straipsnio nustatytais atvejais neparengti detalieji planai arba vietovės lygmens bendrieji planai, kuriuose nustatomas detaliųjų planų teritorijos naudojimo reglamentas, taip pat kai šie teritorijų planavimo dokumentai parengti, bet juose nenustatyti visi šio priedo 4–9 punktuose nurodyti reikalavimai (šiuo atveju nustatomi tik trūkstami).

16. Pagal Lietuvos Respublikos statybos įstatymo 24 straipsnio nuostatas specialieji architektūros reikalavimai galioja 5 metus nuo jų išdavimo dienos, jeigu negautas statybą leidžiantis dokumentas. Gavus statybą leidžiantį dokumentą, specialieji architektūros reikalavimai galioja iki statybos procedūrų užbaigimo dienos.

Specialiuosius architektūros reikalavimus išdavė

(išdavusio asmens pareigos)

(parašas, data)

(vardas, pavardė)

DETALŪS METADUOMENYS

Dokumento sudarytojas (-ai)	Palangos miesto savivaldybės administracija 125196077, Palangos miesto sav., Palanga, Vytauto g. 112
Dokumento pavadinimas (antraštė)	Specialieji reikalavimai
Dokumento registracijos data ir numeris	2025-12-03 Nr. SRD-33-251203-00187
Dokumento gavimo data ir dokumento gavimo registracijos numeris	–
Dokumento specifikacijos identifikavimo žymuo	ADOC-V1.0
Parašo paskirtis	Pasirašymas
Parašą sukūrusio asmens vardas, pavardė ir pareigos]]]
Sertifikatas išduotas	DOVILĖ ENDRIUKAITIENĖ, Palangos miesto savivaldybės administracija LT
Parašo sukūrimo data ir laikas	2025-12-03 10:40:11 +02:00
Parašo formatas	XAdES-T
Laiko žymoje nurodytas laikas	2025-12-03 10:40:26 +02:00
Informacija apie sertifikavimo paslaugų teikėją	ADIC CA ECC, Asmens dokumentu israsymo centras prie LR VRM LT
Sertifikato galiojimo laikas	2024-08-08 09:31:57 – 2028-08-07 09:31:57
Parašo paskirtis	Registravimas
Parašą sukūrusio asmens vardas, pavardė ir pareigos	
Sertifikatas išduotas	
Parašo sukūrimo data ir laikas	2025-12-03 10:40:41 +02:00
Parašo formatas	XAdES-T
Laiko žymoje nurodytas laikas	2025-12-03 10:40:42 +02:00
Informacija apie sertifikavimo paslaugų teikėją	ADIC CA ECC, Asmens dokumentu israsymo centras prie LR VRM LT
Sertifikato galiojimo laikas	2024-08-08 09:31:57 – 2028-08-07 09:31:57
Informacija apie būdus, naudotus metaduomenų vientisumui užtikrinti	–
Pagrindinio dokumento priedų skaičius	–
Pagrindinio dokumento priedamų dokumentų skaičius	2
Priedamo dokumento sudarytojas (-ai)	Kultūros paveldo departamentas prie Kultūros ministerijos Klaipėdos teritorinis skyrius 188692688, Tomo g. 2, LT-91245 Klaipėda
Priedamo dokumento pavadinimas (antraštė)	Specialieji paveldosaugos reikalavimai
Priedamo dokumento registracijos data ir numeris	2025-12-01 Nr. SPRD-00-251201-01193
Priedamo dokumento sudarytojas (-ai)	Palangos miesto savivaldybės administracija 125196077, Palangos miesto sav., Palanga, Vytauto g. 112
Priedamo dokumento pavadinimas (antraštė)	Specialieji architektūros reikalavimai
Priedamo dokumento registracijos data ir numeris	2025-12-03 Nr. SARD-33-251203-00202
Programinės įrangos, kuria naudojantis sudarytas elektroninis dokumentas, pavadinimas	Avilyš SDP eDocs
Informacija apie elektroninio dokumento ir elektroninio (-ių) parašo (-ų) tikrinimą (tikrinimo data)	Atitinka specifikacijos keliamus reikalavimus. Visi dokumente esantys elektroniniai parašai galioja (2025-12-04 15:23:11)
Papildomi metaduomenys	Nuorašą suformavo 2025-12-04 15:23:11 Avilyš SDP eDocs

PATVIRTINTA

Palangos miesto savivaldybės administracijos
direktoriaus 2021 m. kovo 22 d. įsakymo Nr.

A1-304

1 punktu

SAVIVALDYBĖS INFRASTRUKTŪROS PLĖTROS SUTARTIS

2024 _____ Nr. _____
(data)

UAB „PAUGUSTAS“, įmonės kodas 167370666, kurios registruota buveinė yra Karališkių g. 12 K10, LT-91272 Klaipėda, atstovaujama direktoriaus _____, veikiančio pagal bendrovės įstatus, (toliau – Iniciatorius),

ir PALANGOS MIESTO SAVIVALDYBĖS ADMINISTRACIJA, juridinio asmens kodas 125196077, kurios registruota buveinė yra Vytauto g. 112, LT-00153 Palanga, duomenys apie įstaigą kaupiami ir saugomi Lietuvos Respublikos juridinių asmenų registre, atstovaujama Biudžeto skyriaus vedėjos, einančios Direktoriaus pareigas Aušros Kedienės, veikiančios pagal Palangos miesto savivaldybės mero 2024 m. spalio 24 d. potvarkio Nr. M2-124 „Dėl Ramunės Olšauskaitės Urbonienės komandiruotės ir jos darbo poilsio dienomis apmokėjimo bei pavedimo Aušrai Kedienei eiti savivaldybės administracijos direktoriaus pareigas ir priemokos jai skyrimo“ įgaliojimus (toliau – Organizatorius, Valdytojas),

toliau kiekviena atskirai vadinama Šalimi, o kartu Šalys, susitarė ir sudarė šią savivaldybės infrastruktūros plėtros sutartį (toliau – Sutartis).

I. SKYRIUS SUTARTIES DALYKAS

1. Šalys susitaria dėl Iniciatoriaus lėšomis ir rizika įrengiamos inžinerinės savivaldybės infrastruktūros (toliau – Savivaldybės infrastruktūra arba Infrastruktūra) – D kategorijos žvyro dangos Sėlių g. atkarpos nuo Rasos g. ir Sėlių g. sankryžos iki sklypo Sėlių g. 1, Palangoje, vakarinės ribos projektavimo, statybos ir/ar įrengimo darbai (toliau – Darbai):

1.1. parengti D kategorijos žvyro dangos Sėlių g. atkarpos nuo Rasos g. ir Sėlių g. sankryžos iki sklypo Sėlių g. 1, Palangoje, vakarinės ribos techninį darbo projektą (toliau – Projektas) ir gauti statybą leidžiantį dokumentą Palangos miesto savivaldybės vardu. Rengiant Projektą numatyti inžinerinių tinklų, trukdančių statyti numatytus gatvės ruožą, iškėlimą ar apsaugojimą;

1.2. vadovaujantis parengtu Projektu ir gautu statybą leidžiančiu dokumentu nuosavomis lėšomis pastatyti suprojektuotą gatvės atkarpą.

2. Organizatorius ir Valdytojas (-ai) paveda teritorijoje ir objektuose, kuriuose Iniciatorius (-iai) vykdys Savivaldybės infrastruktūros plėtrą, Iniciatoriui (-iams) statytojo (vystytojo) pareigas ir teises, numatytas Statybos įstatyme ir kituose teisės aktuose, ir įsipareigoja bendrauti su Iniciatoriumi (-iais), kad teisės aktų nustatyta tvarka būtų išduoti visi būtini leidimai, sutikimai ir suderinimai, kad Iniciatorius pagal Sutartį galėtų įgyvendinti savo įsipareigojimus.

3. Iniciatorius (-iai) įsipareigoja pats arba pasitelkdamas trečiuosius asmenis, savo jėgomis, lėšomis, medžiagomis, rizika ir atsakomybe įgyvendinti Sutartyje numatytus Darbus ir Savivaldybės infrastruktūrą perduoti Valdytojui (-ams) neatlygintinai.

4. Šalys patvirtina, kad Sutarčiai vykdyti pasitelkti asmenys turi visus reikalingus leidimus, licencijas, techninį ir profesinį pajėgumą Sutartyje numatytoms pareigoms vykdyti.

II SKYRIUS

DARBŲ ATLIKIMO TERMINAI

5. Pagal šią Sutartį Darbai atliekami ir Savivaldybės infrastruktūra yra perduodama Valdytojui (-ams) per 3 metus nuo šios Sutarties pasirašymo dienos. Sutarties Darbų atlikimo terminas gali būti pratęsiamas Sutarties Šalių susitarimu:

5.1. Iniciatorius (-iai) įsipareigoja parengti inžinerinės infrastruktūros Projektą bei gauti statybą leidžiantį dokumentą iki pirmo statybą leidžiančio dokumento išdavimo numatyto Iniciatoriaus (-ių) statyti pirmam statiniui sklype (-uose);

5.2. Iniciatorius (-iai) įsipareigoja atlikti inžinerinės infrastruktūros darbus, numatytus inžinerinės infrastruktūros Projekte, iki Iniciatoriaus (-ių) pirmo statinio įregistravimo Nekilnojamojo turto registre.

III SKYRIUS

SAVIVALDYBĖS INFRASTRUKTŪROS PLĖTROS ĮMOKOS MOKĖJIMO SĄLYGOS IR TVARKA

6. Savivaldybės infrastruktūros plėtros įmoka apskaičiuojama Savivaldybės infrastruktūros plėtros įmokos nustatymo metodikos (toliau – Metodika), patvirtintos Lietuvos Respublikos Vyriausybės 2020 m. gruodžio 30 d. nutarimu Nr. 1475, nustatyta tvarka ir sąlygomis, taikant tarifus, nustatytus Palangos miesto savivaldybės tarybos 2021 m. gruodžio 22 d. sprendimu Nr. T2-208 „Dėl Savivaldybės infrastruktūros plėtros įmokos, skirtos savivaldybės infrastruktūros projektavimui, statybai ir (ar) įrangimui finansuoti, tarifų patvirtinimo“:

6.1. tuo atveju, kai pagal šią Sutartį iniciatoriaus lėšomis suprojektuotos, pastatytos ir (ar) įrengtos savivaldybės infrastruktūros išlaidos yra ne mažesnės, negu apskaičiuota savivaldybės infrastruktūros plėtros įmoka, Iniciatorius (-iai) nuo savivaldybės infrastruktūros plėtros įmokos atleidžiamas;

6.2. tuo atveju, kai Iniciatoriaus (-ių) lėšomis suprojektuotos, pastatytos ir (ar) įrengtos savivaldybės infrastruktūros išlaidos mažesnės, negu apskaičiuota savivaldybės infrastruktūros plėtros įmoka, Iniciatorius (-iai) sumoka šį skirtumą Palangos miesto savivaldybės infrastruktūros plėtros įmokos mokėjimo ir atleidimo nuo jos mokėjimo tvarkos apraše, patvirtintame Palangos miesto savivaldybės tarybos 2021 m. gruodžio 22 d. sprendimu Nr. T2-209 „Dėl Palangos miesto savivaldybės infrastruktūros plėtros įmokos mokėjimo ir atleidimo nuo jos mokėjimo tvarkos aprašo patvirtinimo“, nurodytomis sąlygomis ir tvarka.

IV SKYRIUS

INICIATORIAUS TEISĖS IR PAREIGOS

7. Iniciatorius (-iai) turi teisę:

7.1. Sutarties vykdymui pasitelkti rangovus, kurie atliktų dalį ar visus Sutartyje numatytus darbus. Visais atvejais Iniciatorius (-iai) lieka atsakingas Organizatoriui ir Valdytojui už tinkamą Darbų atlikimą pagal šią Sutartį;

7.2. kreiptis į atitinkamas savivaldybės, valstybės institucijas ir kitus fizinius ar juridinius asmenis, kad šie pateiktų ir (ar) išduotų reikiamus dokumentus, atlikti kitus būtinus veiksmus, pasirašyti prašymus ir dokumentus, kurių reikia Savivaldybės infrastruktūros plėtrai teisės aktų nustatyta tvarka;

7.3. reikalauti, kad Organizatorius ir (ar) Valdytojas (-ai) išduotų, pateiktų ir perduotų dokumentus, reikalingus pradėti vykdyti ir (ar) vykdyti Darbus pagal šią Sutartį. Organizatoriui ir (ar) Valdytojui (-ams) neišduodant, nepateikiant ir (ar) neperduodant prašomų dokumentų, Iniciatorius (-iai) neatsakingas už Sutarties Darbų įvykdymo terminų vėlavimą.

8. Iniciatorius (-iai) privalo:

8.1. suprojektuoti, pastatyti ir (ar) įrengti Sutarties 1 skyriaus 1 punkte nurodytą Savivaldybės infrastruktūrą pagal Lietuvos Respublikos teisės aktus, išduotas prisijungimo sąlygas ir (ar) pagal

kitus dokumentus, reikalingus Darbams atlikti. Šiam įsipareigojimui įvykdyti gali būti pasitelkiami tretieji asmenys;

8.2. neatlygintinai įregistruoti Nekilnojamojo turto registre ir perduoti tinkamai ir kokybiškai suprojektuotą, pastatytą ir (ar) įrengtą Savivaldybės infrastruktūrą ir kitas teises, susijusias su patekimu iki Infrastruktūros ir jos aptarnavimu (Infrastruktūros koridorius ir servitutus (jei Infrastruktūra eina per privačią teritoriją), suteikiančius teisę aptarnauti ir naudoti Infrastruktūrą, ar perduodant nekilnojamąjį turtą, kuriame yra Infrastruktūra) Valdytojo (-ų) vardu šioje Sutartyje numatyta tvarka ir terminais, apmokėti visas išlaidas, susijusias su Savivaldybės infrastruktūros įregistravimu. Įregistravus Infrastruktūrą Nekilnojamojo turto registre, neatlygintinai perduoti Valdytojui (-ams) visus dokumentus, susijusius su Infrastruktūra, t. y. vieną statinio projekto egzempliorių, statybos vykdymo dokumentaciją, kadastrinių matavimų bylas, statybos užbaigimo aktą ar deklaraciją apie statybos užbaigimą ir kitą su Infrastruktūra susijusią dokumentaciją;

8.3. atlikti visus tyrimus, reikalingus pradėti ir vykdyti Darbus (užsakyti ir gauti topografinės nuotraukas, atlikti geologinius, geodezinius ar kitus tyrimus, kai juos yra būtina atlikti pagal Lietuvos Respublikos teisės aktus). Šiam įsipareigojimui įvykdyti gali būti pasitelkiami tretieji asmenys;

8.4. pagal su Organizatoriumi ir Valdytoju (-ais) iš anksto suderintą projektavimo (techninę) užduotį savo lėšomis parengti Iniciatoriaus pastatomos ir (ar) įrengiamos Savivaldybės infrastruktūros statinių projektą ir gauti statybą leidžiantį dokumentą. Šiam įsipareigojimui įvykdyti gali būti pasitelkiami tretieji asmenys;

8.5. kai numatyta Lietuvos Respublikos teisės aktuose, savo sąskaita ir iniciatyva organizuoti ekspertizių atlikimus;

8.6. atlikti visus kitus veiksmus, numatytus teisės aktuose, reikalingus Darbams atlikti ir įsipareigojimams pagal Sutartį įvykdyti;

8.7. darbų vykdymo metu ir garantinio termino metu užtikrinti, kad rangovai ištaisytų pastebėtus defektus ir (ar) trūkumus savo sąskaita. Visiems atliktiems darbams, tarp jų ir panaudotoms medžiagoms, įrangai, priemonėms ir visoms sudedamosioms jų dalims, rangovai privalo suteikti ilgiausią atitinkamiems darbams (produktams) Lietuvos Respublikos teisės aktuose nustatytą garantinį terminą;

8.8. per 10 darbo dienų nuo Darbų užbaigimo dienos gauti iš Valdytojo (-ų) pažymą apie vandentiekio ir buitinių nuotekų tinklus;

8.9. savo lėšomis per 20 darbo dienų nuo Darbų užbaigimo dienos įvykdyti atitinkamus Nekilnojamojo turto kadastro ir registro duomenų tikslinimus, atlikus Darbus ir Savivaldybės infrastruktūrą perdavus Valdytojui (-ams). Sumokėti kitas pagrįstas Organizatoriaus ar Valdytojo (-ų) turėtas išlaidas (pvz., sumokėtas rinkliavas, dokumentų įforminimą (išdavimą) ir kita) ne vėliau kaip per 10 darbo dienų nuo detalios sąskaitos faktūros pateikimo Iniciatoriui (-iams) dienos;

8.10. ne vėliau kaip per 10 darbo dienų raštu įspėti Organizatorių ir Valdytoją (-us) dėl aplinkybių, kurios trukdo ar gali ateityje trukdyti tinkamai vykdyti Sutartį ar kelia grėsmę atliekamų darbų kokybei ir terminams;

8.11. be rašytinio Organizatoriaus ir Valdytojo (-ų) sutikimo neperleisti savo teisių ir pareigų pagal šią sutartį tretiesiems asmenims;

8.12. neperleisti nuosavybės teisės į Infrastruktūrą tretiesiems asmenims iki nuosavybės teisės į Infrastruktūrą įregistravimo ir perleidimo Valdytojui (-ams) savo sąskaita ją eksploatuoti;

8.13. suteikti Valdytojui (-ams) neatšaukiamą, neatlygintiną teisę išduoti tretiesiems asmenims prisijungimo sąlygas be Iniciatoriaus (-ių) sutikimo dėl jiems nuosavybės teise priklausančios infrastruktūros prijungimo prie Infrastruktūros, vykdyti jų prijungimus, taip pat neatlygintinai naudoti Infrastruktūrą, nereikalaujant kompensacijos už Iniciatoriaus (-ių) patirtas infrastruktūros projektavimo ir statybos išlaidas.

V SKYRIUS ORGANIZATORIAUS TEISĖS IR PAREIGOS

9. Organizatorius turi teisę:

9.1. reikalauti iš Iniciatoriaus (-ių) vykdyti įsipareigojimus numatytus Sutartyje;

9.2. teikti pastabas dėl Iniciatoriaus (-ių) planuojamų atlikti darbų, kontroliuoti, kaip Iniciatorius (-iai) vykdo nustatytas pareigas, ir reikalauti, kad Iniciatorius (-iai) jas tinkamai įvykdytų. Iniciatorius (-iai) privalo atsakyti į Organizatoriaus teikiamas pastabas per 10 darbo dienų nuo jų gavimo dienos.

10. Organizatorius privalo:

10.1. bendradarbiauti su Iniciatoriumi (-iais), teikti informaciją ir (ar) duomenis, kurių reikia Savivaldybės infrastruktūros plėtrai;

10.2. bendradarbiauti su Iniciatoriumi (-iais), viešinant Savivaldybės infrastruktūros projektinius pasiūlymus, nagrinėjant ir aptariant šiuos pasiūlymus, dalyvaujant jų viešame svarstyme;

10.3. priimti iš Iniciatoriaus (-ių) pateiktus tinkamos kokybės Darbus Sutartyje nustatyta tvarka;

10.4. gavęs Iniciatoriaus (-ių) raštu parengtą prašymą, teisės aktų nustatytais terminais ir tvarka pateikti jam sutikimus, suderinimus ir (arba) kitus reikalingus leidimus ir dokumentus, kiek tai būtina šios Sutarties vykdymui;

10.5. sumokėti kompensaciją už Iniciatoriaus (-ių) patirtas išlaidas Aprašo numatyta tvarka ir terminais;

10.6. ne vėliau kaip per 10 darbo dienų raštu pranešti Valdytojui (-ams) ir Iniciatoriui (-iams) apie aplinkybes, kurios trukdo ar gali ateityje trukdyti tinkamai vykdyti Sutartį ar kelia grėsmę atliekamų darbų kokybei ir terminams.

VI SKYRIUS VALDYTOJO TEISĖS IR PAREIGOS

11. Valdytojas (-ai) turi teisę:

11.1. reikalauti iš Iniciatoriaus (-ių) vykdyti įsipareigojimus, numatytus Sutartyje;

11.2. teikti pastabas dėl Iniciatoriaus (-ių) planuojamų atlikti darbų, kontroliuoti, kaip Iniciatorius vykdo nustatytas pareigas, ir reikalauti, kad Iniciatorius (-iai) jas tinkamai įvykdytų. Iniciatorius (-iai) privalo atsakyti į Valdytojo (-ų) teikiamas pastabas per 10 darbo dienų nuo jų gavimo dienos.

12. Valdytojas (-ai) privalo:

12.1. suderinti Iniciatoriaus (-iais) pateikiamą statinio projektą, kai jis atitinka teisės aktų reikalavimus;

12.2. bendradarbiauti su Iniciatoriumi (-iais), teikti informaciją ir (ar) duomenis, kurių reikia Savivaldybės infrastruktūros plėtrai;

12.3. gavęs Iniciatoriaus (-ių) raštu parengtą prašymą, teisės aktų nustatytais terminais ir tvarka pateikti jam sutikimus, suderinimus ir (arba) kitus reikalingus leidimus ir dokumentus, būtinus šios Sutarties vykdymui;

12.4. priimti iš Iniciatoriaus (-ių) tinkamos kokybės Savivaldybės infrastruktūrą šios Sutarties numatyta tvarka;

12.5. ne vėliau kaip per 10 darbo dienų raštu pranešti Organizatoriui ir Iniciatoriui (-iams) apie aplinkybes, kurios trukdo ar gali ateityje sutrukdyti tinkamai vykdyti Sutartį ar kelia grėsmę atliekamų darbų kokybei ir terminams.

13. Valdytojas (-ai) gali įgaluoti Iniciatorių (-ius) Valdytojo (-ų) vardu kreiptis į valstybės, savivaldybės institucijas ir kitus fizinius ar juridinius asmenis, kad jie pateiktų reikalingus dokumentus ir atliktų kitus būtinus veiksmus, pasirašyti prašymus ir dokumentus, kurių reikia Savivaldybės infrastruktūros plėtrai ir įregistravimui teisės aktų nustatyta tvarka.

14. Iniciatoriui (-iams) visiškai įvykdžius sutartį ir įregistravus Valdytojo (-ų) vardu Infrastruktūrą, teisės aktų nustatyta tvarka Valdytojas (-ai) įsipareigoja sudaryti sutartis su abonentais ir vartotojais, prijungusiais savo komunikacijas ir įrenginius prie Infrastruktūros.

VII SKYRIUS

SAVIVALDYBĖS INFRASTRUKTŪROS PROJEKTAVIMO, STATYBOS AR ĮRENGIMO SĄLYGOS

15. Savivaldybės infrastruktūros plėtros darbai atliekami vadovaujantis Statybos įstatymo ir kitų teisės aktų nuostatomis.

16. Darbai turi būti atliekami, kad nebūtų defektų, kurie sudarytų kokias nors kliūtis tinkamai naudotis Savivaldybės infrastruktūra (jos dalimi) ar lemtų nukrypimą nuo kokybės kriterijų. Pažeidus šiame punkte nurodytus reikalavimus, Iniciatorius (-iai) privalo sutartyse numatyti rangovų pareigą atlyginti visus dėl pažeidimų Organizatoriaus ir (ar) Valdytojo (-ų) patirtus pagrįstus tiesioginius nuostolius ir ištaisyti defektus Statybos įstatyme ir Civiliniame kodekse numatytais terminais.

17. Statybos ir (ar) įrengimo darbai užbaigiami Statybos įstatyme ir kituose teisės aktuose nustatyta tvarka.

VIII SKYRIUS SAVIVALDYBĖS INFRASTRUKTŪROS PERDAVIMAS VALDYTOJUI

18. Savivaldybės infrastruktūra yra perduodama atitinkama savivaldybės tarybos nustatyta Savivaldybės infrastruktūros perdavimo neatlygintinai Valdytojo (-ų) nuosavybėn tvarka (toliau - Tvarka).

19. Kai tokia Tvarka nenustatyta, Savivaldybės infrastruktūra perduodama Iniciatoriui (-iams) atlikus Sutarties 8.2 punkte nurodytus veiksmus ir pateikus prašymą Valdytojui (-ams) perimti tinkamai pastatytą ar įrengtą Savivaldybės infrastruktūrą. Valdytojas (-ai) per 5 darbo dienas pateikia Iniciatoriui (-iams) reikalingų dokumentų sąrašą. Iniciatorius (-iai) šiuos dokumentus pateikia per 10 darbo dienų.

IX SKYRIUS KOMPENSAVIMO UŽ INICIATORIAUS LĖŠOMIS SUPROJEKTUOTĄ IR PASTATYTĄ IR (AR) ĮRENGTĄ SAVIVALDYBĖS INFRASTRUKTŪRĄ SĄLYGOS IR TVARKA

20. Iniciatoriui (-iams) išmokamos kompensacijos už inžinerinės savivaldybės infrastruktūros plėtrą dydis lygus šioje Sutartyje nustatytų savivaldybės infrastruktūros plėtros išlaidų (savivaldybės infrastruktūros projektavimo išlaidos (Eur), apskaičiuotos vadovaujantis aplinkos ministro patvirtintomis Statinių projektavimo darbų kainų skaičiavimo rekomendacijomis ir savivaldybės infrastruktūros statybos ir (ar) įrengimo išlaidos (Eur), apskaičiuotos vadovaujantis aplinkos ministro patvirtintais Statybos skaičiuojamosios kainos nustatymo principais), kurios pagal Iniciatoriaus pateiktus dokumentus yra 24531,26 Eur ir savivaldybės infrastruktūros plėtros įmokos skirtumui.

21. Kompensacija už Iniciatoriaus (-ių) lėšomis suprojektuotą ir pastatytą ar įrengtą Savivaldybės infrastruktūrą mokama Kompensacijos Palangos miesto savivaldybės infrastruktūros plėtros iniciatoriams už jų patirtas išlaidas apskaičiavimo ir išmokėjimo tvarkos aprašo, patvirtinto Palangos miesto savivaldybės tarybos 2022 m. birželio 30 d. sprendimu Nr. T2-165 „Dėl Kompensacijos Palangos miesto savivaldybės infrastruktūros plėtros iniciatoriams už jų patirtas išlaidas apskaičiavimo ir išmokėjimo tvarkos aprašo patvirtinimo“, nustatytais sąlygomis ir tvarka.

22. Kompensacija Iniciatoriui (-iams) yra mokama tik po to, kai užbaigiami visi Savivaldybės infrastruktūros plėtros darbai pagal Sutartį ir Savivaldybės infrastruktūra yra neatlygintinai perduota Valdytojui (-ams).

23. Kompensacija mokama dalimis kiekvienais metais ne ilgiau kaip 10 metų. Kiekvienais kalendoriais metais kompensacijos išmokama tik tiek, kiek kiti statytojai (vystytojai), kurie prisijungia prie Iniciatoriaus (-ių) pastatytos ar įrengtos savivaldybės infrastruktūros, yra sumokėję infrastruktūros įmokų.

24. Kompensacija nemokama, kai prie Iniciatoriaus (-ių) pastatytos ar įrengtos savivaldybės infrastruktūros nauji statytojai (vystytojai) neprisijungia.

X SKYRIUS

ŠALIŲ ATSAKOMYBĖ

25. Šalių atsakomybė nustatoma pagal Sutartį ir galiojančius Lietuvos Respublikos teisės aktus.

26. Iniciatorius (-iai) privalo užtikrinti, kad jo pasitelkti rangovai būtų atsakingi už Darbų saugą ir Savivaldybės infrastruktūros kokybę, kol darbų perdavimo priėmimo aktu neperduoda Darbų Organizatoriui ir Valdytojui. Perdavus Savivaldybės infrastruktūrą, Iniciatoriaus (-ių) pasitelktų rangovų atliktiems Darbams taikomi garantiniai terminai, numatyti Civilinio kodekso 6.698 straipsnyje, jei šioje Sutartyje nenumatyta kitaip.

27. Organizatorius ir Valdytojas (-ai) neatsako už pasekmes, atsiradusias nesuprojektavus, nepastatius ir (ar) neįrengus Savivaldybės infrastruktūros, nurodytos Sutarties 1 skyriaus 1 punkte.

28. Iniciatoriui nevykdant šios Sutarties, be Iniciatoriaus (-ių) raštiško sutikimo Sutarties vykdymas gali būti perduodamas kitam Iniciatoriui (-iams), pasirašant papildomą priedą prie šios Sutarties. Apie Sutarties vykdymo perdavimą kitam Iniciatoriui (-iams) Iniciatorius informuojamas raštu prieš 30 kalendorinių dienų.

XI SKYRIUS

NENUGALIMOS JĖGOS APLINKYBĖS

29. Šalis gali būti visai ar iš dalies atleidžiama nuo atsakomybės dėl ypatingų ir neišvengiamų aplinkybių – nenugalimos jėgos (*force majeure*), nustatytos ir ją patyrusios Šalies įrodytos pagal Civilinį kodeksą, kai Šalis nedelsdama pranešė kitai Šaliai apie kliūtį ir jos poveikį išipareigojimų vykdymui.

30. Nenugalima jėga (*force majeure*) nelaikomos Šalies veiklai turėjusios įtakos aplinkybės, į kurių galimybę Šalys, sudarydamos Sutartį, atsižvelgė, t. y. Lietuvoje, jos ūkyje pasitaikančios aplinkybės, sąlygos, valstybės ar savivaldos institucijų sprendimai, sukėlę bet kurios iš Šalių reorganizavimą, privatizavimą, likvidavimą, veiklos pobūdžio pakeitimą, stabdymą (trukdymą), kitos aplinkybės, kurios turėtų būti laikomos ypatingomis, bet Lietuvoje Sutarties sudarymo metu yra tikėtinos. Nenugalima jėga (*force majeure*) tai pat nelaikoma tai, kad rinkoje nėra reikalingų prievolei vykdyti prekių, Šalis neturi reikiamų finansinių išteklių arba Šalis pažeidžia savo prievoles.

XII SKYRIUS

SUTARTIES GALIOJIMO TERMINAS IR NUTRAUKIMO SĄLYGOS

31. Sutartis įsigalioja nuo jos pasirašymo dienos ir galioja 3 metus.

32. Šalių teisės ir pareigos baigiasi pasibaigus Sutarties galiojimo terminui.

33. Sutartis šalių rašytiniu susitarimu gali būti nutraukiama, keičiama, pratęsiama Civiliniame kodekse ir Įstatyme nustatytais atvejais ir tvarka.

34. Sutartis gali būti nutraukiama vienašališku Organizatoriaus sprendimu, kai:

34.1. neišduodamas statybą leidžiantis dokumentas ir Iniciatorius (-iai) pateikia prašymą Organizatoriui dėl Sutarties nutraukimo;

34.2. panaikinamas statybą leidžiančio dokumento galiojimas;

34.3. statybos darbai nepradedami per 3 metus nuo Sutarties sudarymo dienos.

XIII SKYRIUS

BAIGIAMOSIOS NUOSTATOS

35. Kiekvieną ginčą, nesutarimą ar reikalavimą, kylantį iš Sutarties ar susijusį su Sutartimi, jos sudarymu, galiojimu, vykdymu, pažeidimu, nutraukimu, Sutarties Šalys spręs derybomis. Ginčo, nesutarimo ar reikalavimo nepavykus išspręsti derybomis per 20 darbo dienų, ginčas bus sprendžiamas teisme pagal Organizatoriaus buveinės vietą.

36. Visi su Sutartimi susiję pranešimai, prašymai, kiti dokumentai ir korespondencija siunčiami el. paštu, o jų originalai bet kuriuo atveju įteikiami asmeniškai pasirašytinai Organizatoriui, Iniciatoriui ir (ar) Valdytojo atstovams arba kiekvienam jų siunčiami registruotu paštu ar per kurjerį atitinkamais Sutartyje nurodytais adresais.

37. Sutartis skelbiama viešai Organizatoriaus interneto svetainėje ir Lietuvos Respublikos statybos leidimų ir statybos valstybinės priežiūros informacinėje sistemoje „Infostatyba“.

38. Sutarties priedai:

38.1. inžinerinės infrastruktūros planas (-ai), 1 lapas (-ų);

38.2. savivaldybės inžinerinės infrastruktūros projektavimo išlaidos (Eur), apskaičiuotos vadovaujantis aplinkos ministro patvirtintomis Statinių projektavimo darbų kainų skaičiavimo rekomendacijomis;

38.3. savivaldybės infrastruktūros statybos ir (ar) įrengimo išlaidos (Eur), apskaičiuotos vadovaujantis aplinkos ministro patvirtintais Statybos skaičiuojamosios kainos nustatymo principais.

XIV SKYRIUS ŠALIŲ REKVIZITAI

Organizatorius, Valdytojas

PALANGOS MIESTO
SAVIVALDYBĖS ADMINISTRACIJA
Įmonės kodas 125196077
Vytauto g. 112,
LT-00153 Palanga
Tel. (0 460) 48 705
El. paštas: administracija@palanga.lt

Iniciatorius

UAB „PAUGUSTAS“
Įmonės kodas 167370666

A. V.

A. V.



— Projektuojamų gatvių ruožas

	ATESTATO NR.					Sėlių gatvės, Palangos mieste, statybos projektas				
	ATESTATO NR.									
	PAREIGOS	VARDAS, PAVARDĖ	PARAŠAS	DATA	BRĖŽINYS				LAIDA	
									A	
	Statytojas:			Palangos miesto savivaldybė					MASTEĖLIS	LAPAS
			M 1:1000				1	1		

Savivaldybės inžinerinės infrastruktūros projektavimo išlaidų apskaičiavimas

Sėlių gatvės, Palangos mieste, statybos savivaldybės inžinerinės infrastruktūros projektavimo išlaidos apskaičiuotos vadovaujantis aplinkos ministro patvirtintomis statinių projektavimo darbų kainų skaičiavimo rekomendacijomis.

Gatvės atkarpa projektuojama D kategorijos. Vadovaujantis statinių projektavimo darbų kainų skaičiavimo rekomendacijų 10 lentelė statinio projektas, įvertinus statinio naudojimo paskirtį bei statinio kategoriją, priskiriamas II projekto kategorijai.

Statybos darbų sąmatai parengti naudota „Astera“ licenzijuota programinė įranga Sąmatos Expert.

Sėlių gatvės, Palangos mieste, statybos darbų sąmata suskaičiuota vadovaujantis statybos resursų skaičiuojamųjų rinkos kainų bei ekonominių normatyvų 2024 m. balandžio mėn. rekomendacijomis (įregistruotos VŠĮ Statybos sektoriaus vystymo agentūros 2024-04-26 Nr. BV-24-78).

Sėlių gatvės, Palangos mieste, statybos skaičiuojamoji kaina- 22301 Eur. su PVM.

Vadovaujantis statinių projektavimo darbų kainų skaičiavimo rekomendacijų 12 lentelė, projektavimo paslaugų vertė yra 10 % nuo statinio statybos skaičiuojamosios kainos.

Projektavimo paslaugų vertė – $22301 * 0,1 = 2230,1$ Eur. su PVM.

Sudarė:

Paulius Baltmiškis

At. Nr. 20665



DARBU KIEKIŲ ŽINIARAŠTIS

Sudaryta 2024.04 kainų lygiu.

Kompleksas:

Objektas: Sėlių gatvės, Palangos mieste, statybos projektas

Žiniaraštis:

22 301,16 €

Eil. Nr.	Darbo kodas	Darbu ir išlaidų aprašymai	Mato vnt	Kiekis	Vieneto kaina	Iš viso
1	2	3	4	5	6	7

S9-Specifiniai darbai 0,00

S10-Sezoniniai darbai 258,64

Skyrius 1. Paruošiamieji darbai

1	N57P-0126	Trasos nužymėjimas	1 km	0,06	856,43	51,39
Iš viso už skyrių 1. Paruošiamieji darbai						51,39

Skyrius 2. Žemės darbai

2	K7-4-1 (S10=1,15)	Juodžemio kasimas ekskavatoriais su 0.65 m3 kaušu, pakrovimas į autosavivarčius, vežiojimas iki 1 km ir darbas sąvartoje	1000 m3	0,013	2168,97	28,20
3	K7-4-10 (S10=1,15)	Juodžemio kasimas ekskavatoriais su 0.65 m3 kaušu, pakrovimas į autosavivarčius, vežiojimas iki 10 km ir darbas sąvartoje	1000 m3	0,088	4549,74	400,38
4	K7-2-20 (S10=1,15)	II grupės grunto kasimas ekskavatoriais su 0.65 m3 kaušu, pakrovimas į autosavivarčius, vežiojimas iki 20 km ir darbas sąvartoje	1000 m3	0,202	9828,45	1985,35
5	K10-1-2	Plotų planiravimas mechanizuotu būdu, kai gruntas II grupės	1000 m2	0,44	75,92	33,40
6	K11-2-6 (S10=1,15)	30 cm storio grunto sutankinimas nelaistant vandeniu prikabinamais 12 t volais, važiuojant viena vieta 6 kartus	100 m3	1,32	123,61	163,17
Iš viso už skyrių 2. Žemės darbai						2610,50

Skyrius 3. Dangos konstrukcija

7	N27P-66-1 (S10=1,15)	Geotinklo 30/30 kN/m paklojimas	100 m2	4,4	152,33	670,25
---	-------------------------	---------------------------------	--------	-----	--------	--------

Eil. Nr.	Darbo kodas	Darbų ir išlaidų aprašymai	Mato vnt	Kiekis	Vieneto kaina	Iš viso
1	2	3	4	5	6	7
8	N27P-66-1 (S10=1,15)	Geotinklo 60/60 kN/m paklojimas	100 m2	4,4	152,33	670,25
9	N27P-66-1 (S10=1,15)	Geotekstilės paklojimas	100 m2	4,4	152,33	670,25
10	K16-1 (S10=1,15)	Apsauginio šalčiui atsparaus pagrindo sluoksnio įrengimas iš gamtinio smėlio	m3	240	24,39	5853,60
11	K16-113 (S10=1,15)	Dvisluoksnio 20 cm storio pagrindo įrengimas iš skaldos nesurištojo mineralinių medžiagų mišinio 0/45	100 m2	4,42	1256,86	5555,32
12	K16-44-40-12 (S10=1,15)	8 cm storio dėvimojo sluoksnio iš nesurištojo mineralinių medžiagų mišinio 0/32 įrengimas	100 m2	4,19	438,26	1836,31
Iš viso už skyrių 3. Dangos konstrukcija						15255,98

Skyrius 4. Baigiamieji darbai

13	K10-1-1	Plotų planiravimas mechanizuotu būdu, kai gruntas I grupės	1000 m2	0,15	65,20	9,78
14	K10-14-1 (S10=1,15)	Plotų planiravimas rankiniu būdu, kai gruntas I grupės	1000 m2	0,07	172,79	12,10
15	K7-1-1 (S10=1,15)	I grupės grunto kasimas ekskavatoriais su 0.65 m3 kaušu, pakrovimas į autosavivarčius, vežiojimas iki 1 km ir darbas sąvartoje	1000 m3	0,013	2370,31	30,81
16	K12-5 (S10=1,15)	Šlaitų tvirtinimas 6 cm dirvožemio sluoksniu, paskleidžiant gruntą ir pasėjant žoles rankiniu būdu	100 m2	2,2	209,16	460,15
Iš viso už skyrių 4. Baigiamieji darbai						512,84
Iš viso #1						18 430,71 €
PVM					21%	3 870,45 €
Iš viso #2						22 301,16 €

Sudarė:

Paulius Baltmiškis
At. Nr. 20665


L o k a l i n ė s a m a t a N r. 1K

Sudaryta 2024.04 kainų lygiu.

Iš viso už

22 301,16 €

Sėlių gatvės, Palangos mieste, statybos projektas

Nr.	Darbo pavadinimas	Kodas	Mat. vnt	Norma	Kaina	Kiekis	Suma	Darbas	Medžiagos	Mechanizmai
	S9-Specifiniai darbai						0,00			
	S10-Sezoniniai darbai						258,64			
	Skrysius									
		1. Paruošiamieji darbai								
1	Trasos nužymėjimas	N57P-0126	1 km		601,69	0,06	36,10	27,91	8,19	0,00
	Darbo jėga su vidutine kategorija 3,70	10370	žm. val.	38	12,240	2,28	27,91	27,91		
	Apipjauti tašeliai ir taškai 70mm st. ir daugiau (2 rūš.)	534025	m3	0,51	267,78	0,0306	8,19		8,19	
	Iš viso už skryių						36,10	27,91	8,19	0,00
	Skrysius									
		2. Žemės darbai								
2	Juodžemio kasimas ekskavatoriais su 0,65 m3 kaušu, pakrovimas į autosavivarčius, vežiojimas iki 1 km ir darbas sąvartoje	K7-4-1 (S10=1,15)	1000 m3		1 695,74	0,013	22,04	6,98	0,01	15,05
	Darbo jėga su vidutine kategorija 5,10	10510	žm. val.	34,07	15,770	0,44291	6,98	6,98		
	Vienakaušis ekskavatorius 0,65 m3 kaušo talp.	489062	maš. val.	21	26,68	0,273	7,28			7,28
	Buldozeris 79 kW (108 AG)	489073	maš. val.	2,97	28,63	0,03861	1,11			1,11
	Pervežimas autosavivarčiais atstumu iki 1km	459001	ton. km	1200	0,427	15,6	6,66			6,66
	Gamtinis smėlio, žvyro mišinys	573015	m3	0,05	14,8	0,00065	0,01		0,01	
3	Juodžemio kasimas ekskavatoriais su 0,65 m3 kaušu, pakrovimas į autosavivarčius, vežiojimas iki 10 km ir darbas sąvartoje	K7-4-10 (S10=1,15)	1000 m3		3 715,34	0,088	326,95	47,28	0,07	279,60
	Darbo jėga su vidutine kategorija 5,10	10510	žm. val.	34,07	15,770	2,99816	47,28	47,28		
	Vienakaušis ekskavatorius 0,65 m3 kaušo talp.	489062	maš. val.	21	26,68	1,848	49,3			49,3
	Buldozeris 79 kW (108 AG)	489073	maš. val.	2,97	28,63	0,26136	7,48			7,48
	Pervežimas autosavivarčiais atstumu 9.01-10 km	459010	ton. km	12000	0,211	1056	222,82			222,82
	Gamtinis smėlio, žvyro mišinys	573015	m3	0,05	14,8	0,0044	0,07		0,07	
4	II grupės grunto kasimas ekskavatoriais su 0,65 m3 kaušu, pakrovimas į autosavivarčius, vežiojimas iki 20 km ir darbas sąvartoje	K7-2-20 (S10=1,15)	1000 m3		8 159,38	0,202	1648,19	134,02	0,24	1513,93
	Darbo jėga su vidutine kategorija 5,10	10510	žm. val.	42,07	15,770	8,49814	134,02	134,02		
	Vienakaušis ekskavatorius 0,65 m3 kaušo talp.	489062	maš. val.	26	26,68	5,252	140,12			140,12
	Buldozeris 79 kW (108 AG)	489073	maš. val.	3,67	28,63	0,74134	21,22			21,22
	Pervežimas autosavivarčiais atstumu 11-40 km	459011	ton. km	36000	0,186	7272	1352,59			1352,59
	Gamtinis smėlio, žvyro mišinys	573015	m3	0,08	14,8	0,01616	0,24		0,24	
5	Plotų planiravimas mechanizuotu būdu, kai gruntas II grupės	K10-1-2	1000 m2		59,38	0,44	26,12	8,24	0,00	17,88
	Darbo jėga su vidutine kategorija 6,00	10600	žm. val.	1,21	15,480	0,5324	8,24	8,24		
	Buldozeris 79 kW (108 AG)	489073	maš. val.	0,74	28,63	0,3256	9,32			9,32
	Autogreideris 79 kW (108 AG)	489093	maš. val.	0,47	41,41	0,2068	8,56			8,56
6	30 cm storio grunto sutankinimas nelaide vandeniui prikabinamais 12 t volais, važiuojant viena vieta 6 kartus	K11-2-6 (S10=1,15)	100 m3		95,30	1,32	125,81	46,99	0,00	78,82
	Darbo jėga su vidutine kategorija 6,00	10600	žm. val.	2	17,800	2,64	46,99	46,99		
	Traktorius iki 79 kW (108 AG)	470004	maš. val.	0,64	28,63	0,8448	24,19			24,19
	Buldozeris 79 kW (108 AG)	489073	maš. val.	1,36	28,63	1,7952	51,4			51,4
	Prikabinami volai (12t)	489097	maš. val.	0,64	3,82	0,8448	3,23			3,23
	Iš viso už skryių						2149,11	243,51	0,32	1905,28
	Skrysius									
		3. Dangos konstrukcija								
7	Geotinklo 30/30 kN/m paklojimas	N27P-66-1 (S10=1,15)	100 m2		121,20	4,4	533,28	131,56	401,72	0,00
	Darbo jėga su vidutine kategorija 2,50	10250	žm. val.	2,5	11,960	11	131,56	131,56		
	Geotekstilė	220720	m2	110	0,83	484	401,72		401,72	
8	Geotinklo 60/60 kN/m paklojimas	N27P-66-1 (S10=1,15)	100 m2		121,20	4,4	533,28	131,56	401,72	0,00
	Darbo jėga su vidutine kategorija 2,50	10250	žm. val.	2,5	11,960	11	131,56	131,56		
	Geotekstilė	220720	m2	110	0,83	484	401,72		401,72	

Nr.	Darbo pavadinimas	Kodas	Mat. vnt	Norma	Kaina	Kiekis	Suma	Darbas	Medžiagos	Mechanizmai
9	Geotekstilės paklojimas	N27P-66-1 (S10=1,15)	100 m2		121,20	4,4	533,28	131,56	401,72	0,00
	Darbo jėga su vidutine kategorija 2,50	10250	žm. val.	2,5	11,960	11	131,56	131,56		
	Geotekstilė	220720	m2	110	0,83	484	401,72		401,72	
10	Apsauginio šalčiui atsparaus pagrindo sluoksnio įrengimas iš gamtinio smėlio	K16-1 (S10=1,15)	m3		19,87	240	4768,16	734,98	3587,76	445,42
	Darbo jėga su vidutine kategorija 3,51	10351	žm. val.	0,22	13,920	52,8	734,98	734,98		
	Autogreideris 79 kW (108 AG)	489093	maš. val.	0,022	41,41	5,28	218,64			218,64
	Savaeigiai plentvoliai 18t	489101	maš. val.	0,004	50,63	0,96	48,6			48,6
	Prikabinami volai	489164	maš. val.	0,018	3,82	4,32	16,5			16,5
	Traktorius iki 79 kW (108 AG)	470004	maš. val.	0,018	28,63	4,32	123,68			123,68
	Laistymo mašinos-mechaninės šluotos	489126	maš. val.	0,007	22,62	1,68	38			38
	Gamtinis smėlis	573022	m3	1,1	13,59	264	3587,76		3587,76	
11	Dv sluoksnio 20 cm storio pagrindo įrengimas iš skaldos nesurištojo mineralinių medžiagų mišinio 0/45	K16-113 (S10=1,15)	100 m2		1 066,19	4,42	4712,56	0,00	3719,30	993,26
	Darbo jėga su vidutine kategorija 4,20	10420	žm. val.		14,790					
	Autogreideris 79 kW (108 AG)	489093	maš. val.	0,233	41,41	1,02986	42,65			42,65
	Buldozeris 79 kW (108 AG)	489073	maš. val.	0,258	28,63	1,14036	32,65			32,65
	Savaeigiai volai (10t)	489037	maš. val.	1,995	43,16	8,8179	380,58			380,58
	Savaeigiai plentvoliai 18t	489101	maš. val.	2,086	50,63	9,22012	466,81			466,81
	Laistymo mašinos-mechaninės šluotos	489126	maš. val.	0,69	22,62	3,0498	68,99			68,99
	Žvyro ir skaldos frakcijos skirstytuvai	489123	maš. val.	0,053	6,76	0,23426	1,58			1,58
	Dolomitinė skalda 22/56	570726	m3	27,2	28,87	120,224	3470,87		3470,87	
	Dolomitinė skaldelė 11/16	570724	m3	1,5	37,47	6,63	248,43		248,43	
12	8 cm storio dėvimojo sluoksnio iš nesurištojo mineralinių medžiagų mišinio 0/32 įrengimas	K16-44-40-12 (S10=1,15)	100 m2		347,83	4,19	1457,39	373,96	772,60	310,83
	Darbo jėga su vidutine kategorija 3,79	10379	žm. val.	6,25	14,280	26,1875	373,96	373,96		
	Autogreideris 79 kW (108 AG)	489093	maš. val.	0,269	41,41	1,12711	46,67			46,67
	Savaeigis plentvolis iki 6 t	489100	maš. val.	0,76	30,05	3,1844	95,69			95,69
	Savaeigiai volai (10t)	489037	maš. val.	0,854	43,16	3,57826	154,44			154,44
	Laistymo mašinos-mechaninės šluotos	489126	maš. val.	0,148	22,62	0,62012	14,03			14,03
	Žvyro mineralinių medžiagų mišinys 0/16,0/22,0/32,0/45	573016	m3	4,97	17,73	20,8243	369,21		369,21	
	Žvyras skaldytas 0/45	573017	m3	5,43	17,73	22,7517	403,39		403,39	
Iš viso už skyrių							12537,95	1503,62	9284,82	1749,51
3. Dangos konstrukcija										
Skyrius										
4. Baigiamieji darbai										
13	Plotų planiravimas mechanizuotu būdu, kai gruntas I grupės	K10-1-1	1000 m2		50,99	0,15	7,64	2,41	0,00	5,23
	Darbo jėga su vidutine kategorija 6,00	10600	žm. val.	1,04	15,480	0,156	2,41	2,41		
	Buldozeris 79 kW (108 AG)	489073	maš. val.	0,64	28,63	0,096	2,75			2,75
	Autogreideris 79 kW (108 AG)	489093	maš. val.	0,4	41,41	0,06	2,48			2,48
14	Plotų planiravimas rankiniu būdu, kai gruntas I grupės	K10-14-1 (S10=1,15)	1000 m2		115,57	0,07	8,09	8,09	0,00	0,00
	Darbo jėga su vidutine kategorija 2,17	10217	žm. val.	10,3	11,220	0,721	8,09	8,09		
15	I grupės grunto kasimas ekskavatoriais su 0,65 m3 kaušu, pakrovimas į autosavarčius, vežiojimas iki 1 km ir darbas sąvartoje	K7-1-1 (S10=1,15)	1000 m3		1 866,54	0,013	24,26	6,98	0,01	17,27
	Darbo jėga su vidutine kategorija 5,10	10510	žm. val.	34,07	15,770	0,44291	6,98	6,98		
	Vienakaušis ekskavatorius 0,65 m3 kaušo talp.	489062	maš. val.	21	26,68	0,273	7,28			7,28
	Buldozeris 79 kW (108 AG)	489073	maš. val.	2,97	28,63	0,03861	1,11			1,11
	Pervežimas autosavarčiais atstumu iki 1km	459001	ton. km	1600	0,427	20,8	8,88			8,88
	Gamtinis smėlio, žvyro mišinys	573015	m3	0,05	14,8	0,00065	0,01		0,01	
16	Šlaitų tvirtinimas 6 cm dirvožemio sluoksniu, paskleidžiant gruntą ir pasėjant žoles rankiniu būdu	K12-5 (S10=1,15)	100 m2		141,30	2,2	310,86	296,21	14,65	0,00
	Darbo jėga su vidutine kategorija 2,17	10217	žm. val.	12	11,220	26,4	296,21	296,21		
	Žolių sėklos (vienmetės ir daugiametės)	970002	kg	1,2	5,55	2,64	14,65		14,65	
Iš viso už skyrių							350,85	313,69	14,66	22,50
Iš viso #1							15 074,01 €	2088,73	9307,99	3677,29
Kiti darbo užmokesčio priskaitymai							167,10 €	8,0%		
Papildomų medžiagų vertė							279,38 €		3,0%	
Papildomų mechanizmų vertė							110,32 €			3,0%

Nr.	Darbo pavadinimas	Kodas	Mat. vnt	Norma	Kaina	Kiekis	Suma	Darbas	Medžiagos	Mechanizmai
		Soc. draudimas					40,38 €	1,79%		
	Iš viso #2 (išlaidos statinio statybos darbams)						15 671,19 €	2296,21	9587,37	3787,61
		Statybvietės išlaidos					1 410,40 €	9%	9%	9%
	Iš viso #3 (tiesioginės išlaidos)						17 081,59 €	2502,87	10450,23	4128,49
		Indeksas						1,00	1,00	1,00
	Po indeksacijos iš viso						17 081,59 €	2502,87	10450,23	4128,49
		Pridėtinės išlaidos					471,47 €	20,9%		
		Pelnas					877,65 €	5,0%	5,0%	5,0%
	Iš viso #4 (su netiesioginėmis išlaidomis)						18 430,71 €	3123,06	10972,74	4334,91
		PVM					3 870,45 €	21%	21%	21%
	Iš viso #5 (kaina su PVM)						22 301,16 €	3778,90	13277,02	5245,24

Sudarė:

Paulius Baltmiškis
at. Nr. 20665



DETALŪS METADUOMENYS

Dokumento sudarytojas (-ai)	Palangos miesto savivaldybės administracija
Dokumento sudarytojas (-ai)	UAB “Paugustas“
Dokumento pavadinimas (antraštė)	Savivaldybės infrastruktūros plėtros sutartis (Sėlių g. 1)
Dokumento registracijos data ir numeris	2024-11-20 Nr. (2.14 E) S8-DP-154
Dokumento gavimo data ir dokumento gavimo registracijos numeris	-
Dokumento specifikacijos identifikavimo žymuo	ADOC-V1.0
Parašo paskirtis	Pasirašymas
Parašą sukūrusio asmens vardas, pavardė ir pareigos	
Parašo sukūrimo data ir laikas	2024-10-24 15:10
Parašo formatas	Einamojo galiojimo (XAdES-EPES)
Laiko žymoje nurodytas laikas	
Informacija apie sertifikavimo paslaugų teikėją	EID-SK 2016
Sertifikato galiojimo laikas	2020-05-19 15:18 - 2025-05-18 23:59
Parašo paskirtis	Pasirašymas
Parašą sukūrusio asmens vardas, pavardė ir pareigos	
Parašo sukūrimo data ir laikas	2024-11-20 11:56
Parašo formatas	Einamojo galiojimo (XAdES-EPES)
Laiko žymoje nurodytas laikas	
Informacija apie sertifikavimo paslaugų teikėją	EID-SK 2016
Sertifikato galiojimo laikas	2020-09-30 14:57 - 2025-09-29 23:59
Parašo paskirtis	Registravimas
Parašą sukūrusio asmens vardas, pavardė ir pareigos	
Parašo sukūrimo data ir laikas	2024-11-20 14:03
Parašo formatas	Trumpalaikio galiojimo (XAdES-T)
Laiko žymoje nurodytas laikas	2024-11-20 14:03
Informacija apie sertifikavimo paslaugų teikėją	EID-SK 2016
Sertifikato galiojimo laikas	2021-11-10 13:38 - 2026-11-09 23:59
Informacija apie būdus, naudotus metaduomenų vientisumui užtikrinti	-
Pagrindinio dokumento priedų skaičius	2
Pagrindinio dokumento pridedamų dokumentų skaičius	0
Pridedamo dokumento sudarytojas (-ai)	-
Pridedamo dokumento pavadinimas (antraštė)	Schema.pdf
Pridedamo dokumento registracijos data ir numeris	-
Pridedamo dokumento sudarytojas (-ai)	-
Pridedamo dokumento pavadinimas (antraštė)	Sąmata.pdf
Pridedamo dokumento registracijos data ir numeris	-
Programinės įrangos, kuria naudojantis sudarytas elektroninis dokumentas, pavadinimas	Elpako v.20241017.2
Informacija apie elektroninio dokumento ir elektroninio (-ių) parašo (-ų) tikrinimą (tikrinimo data)	Tikrinant dokumentą nenustatyta jokių klaidų (2024-11-26)
Elektroninio dokumento nuorašo atspausdinimo data ir ją atspausdinęs darbuotojas	
Paieškos nuoroda	-
Papildomi metaduomenys	-

**Šventosios senovės gyvenvietės (1813) teritorijos,
Palangos m. sav., Palangos m., Sėlių g. 1, 3
2025 m. žvalgomųjų archeologinių tyrimų
ATASKAITA**

Klaipėda,

2025

Turinys

Įvadas.....	3
Ankstesnių archeologinių tyrimų apžvalga	4
Tyrimų vietos aprašymas	5
Tyrimų eiga.....	5
Išvados.....	8
Brėžinių, fotografijų ir priedų sąrašas	9
Brėžiniai.....	10
Fotografijos.....	11
Priedai.....	16
1. Archeologinių žvalgymų projektas.	16
2. Archeologinių tyrimų leidimas.	24

Ivadas

2025 m. sklypų Sėlių g. 1, 3 savininkas planuoja įrengti važiuojamosios dalies kietą dangą gatvės dalyje, esančioje greta šių sklypų ties Sėlių bei Rasos gatvių sankirta - ~7,5x90 m plote (numatomas darbų projektinis gylis ~70 cm). 663 m² dydžio plotas patenka į saugomą Šventosios senovės gyvenvietės (1813) teritoriją. Dėl šios priežasties, sklypo savininkas UAB „Paugustas“ inicijavo archeologinių tyrimų atlikimą. Kadangi minėtoje darbų zonoje anksčiau tyrinėjimai nevykdyti (tirti tik gretimi sklypai), pasirinktas tyrimų pobūdis – žvalgomieji archeologiniai tyrimai.

Tyrimų tikslas – nustatyti ar numatomų darbų vietoje yra išlikusių archeologinio pobūdžio vertingųjų savybių.

Šventosios senovės gyvenvietė – nacionalinės reikšmės valstybės saugomas objektas vakarų Lietuvoje, Palangoje, Baltijos jūros pakrantėje, tarp Šventosios bei Kunigiškių kaimų. Teritorija užima 5 875 672 m² plotą, datuojama 4000 – 500 m. pr. Kr. Didžiąją dalį paviršiaus sudaro daugiametės pievos, krūmai bei melioraciniai grioviai. Pastaraisiais metais teritorija intensyviai užstatoma – kuriami nauji gyvenamieji ir rekreaciniai rajonai, tiesiamos naujos gatvės, klojamos naujos komunikacijos.

Archeologiniams tyrimams, pagal 2025-08-26 Mokslinės archeologijos komisijos (toliau – MAK) aprobuotą „Šventosios senovės gyvenvietės (1813) teritorijos, Palangos m. sav., Palangos m., Sėlių g. 1, 3 2025 m. žvalgomųjų archeologinių tyrimų projektą“ (*Priedas Nr. 1*), Kultūros paveldo departamentas prie Kultūros ministerijos (toliau – KPD) , 2025-09-05 išdavė leidimą Nr. LA-262 (*Priedas Nr. 2*).

Tyrimams vadovavo ir ataskaitą parengė . Tyrimų metu talkino archeologas Simonas Sprindys, šurfų kasimo darbus atliko archeologo asistentai

. Parengti 2 ataskaitos egzemplioriai, kurie perduoti KPD.

Ankstesnių archeologinių tyrimų apžvalga

Aktualiausi tyrimai atlikti 2017 m. Tais metais atliko archeologinius tyrimus Žaibo ir Sėlių gatvėse (iki valdos ribos Sėlių g. 2). Žvalgomųjų archeologinių tyrimų metu naujai suprojektuoto elektros kabelio vietoje, ištirti 5 1x2 m ir vienas 1x3 m dydžio šurfai (iš viso 13 m²). Žvalgymai vykdyti visoje elektros kabelio trasoje, kurios ilgis – 260 m, plotis 40 cm, gylis 0,6 – 1 m, iš viso žvalgytas apie 100 m² plotas. Tyrimų metu ištirtas bendras 113 m² plotas. Dalis šurfo Nr. 2 patenka į 2025 m. projektuojamos gatvės plotą, šurfai 1 ir 3 tirti 40, 10 m į P bei ŠR nuo projektuojamos gatvės. Šurfluose fiksuoti panašūs sluoksniai: po velėna atidengtas 40-70 cm storio durpės sluoksnis, po kuriuo yra rudos bei pilkos spalvos sapropelio sluoksniai. Vidutiniškai 1,3-1,9 m gylyje fiksuotas smulkus pilkas jūrinis smėlis – įžemis. Radinių neaptikta.¹

Taip pat aktualūs artimiausios aplinkos ankstesni archeologiniai tyrimai atlikti 2007, 2021, 2022 bei 2024 m.

2007 m. atliko tyrimus ties Monciškėmis. Elektros kabelio trasoje Žvaigždžių g. 12 sklype (~45-90 m į ŠR nuo projektuojamos Sėlių gatvės). Ištirti keturi 2x2 m dydžio šurfai iki 1-1,25 m gylio. Visuose šurfluose fiksuoti tie patys stratigrafiniai sluoksniai: 40-65 cm durpės, 50-60 cm storio ežerinės nuosėdos. Sprendžiant iš palyginti negiliai, 1-1,2 m gylyje, slūgsančio jūrinio smėlio ir nestoro sapropelio sluoksnio, tirtas sklypas kadaise buvęs seklesnėje priekrantės zonoje. Archeologinių radinių šurfluose neaptikta.²

2021 m. žvalgomuosius archeologinius tyrimus Sėlių g. sklypuose Nr. 1 ir 3 (~5-40 m į Š nuo projektuojamos Sėlių gatvės) atliko Tyrimų metu ištirti šeši 2x2 m dydžio šurfai, bendras 24 m² plotas. Taip pat, siekiant užfiksuoti paleoėžero dugno reljefą, buvo atliktas 21 grunto gręžinys. Visuose šurfluose fiksuota panaši grunto sluoksnių stratigrafija. Paviršių dengia velėna, po kuria susiformavęs apie 25-60 cm storio durpingo dirvožemio sluoksnis. Nuo 30-50 cm gylio tirtos 1-1,3 m storio ežerinės nuogulos – rusvas / pilkšvas sapropelis. 1,4-1,7 m gylyje pasiektas įžemis – šviesiai pilkšvas smėlis. Archeologiškai vertingas kultūrinis sluoksnis nerastas. Šurfe Nr. 4, ~1,5 m gylyje, pilkšvo sapropelio sluoksnyje, kontakte su įžemiu rasti 2 akmenys. Vienas iš jų galimai siejamas su žmogaus vykdyta veikla.³

2022 m. sklypuose Sėlių g. ir Rasos g. 9 (~5-90 m į P nuo projektuojamos Sėlių gatvės) žvalgomuosius archeologinius tyrimus atliko . Ištirta po penkis 2x2 m dydžio šurflus kiekviename 20 arų dydžio sklype. Rasta pavienių lagūniniame ežere paskendusiu archeologinių radinių: du akmeniniai tinklų pasvarai ir horizontaliai gulinti lazdyno kartis smailintu

¹ VINGIS V., *Šventosios senovės gyvenvietės (1813) Palangos m. sav., Sėlių g. 2, 2017 m. žvalgomųjų archeologinių tyrimų ataskaita*. Vilnius, 2017. Lietuvos istorijos instituto rankraštynas, f. 1, b. 8440.

² PILIČIAUSKAS, G. *Neinformatyvūs archeologiniai tyrinėjimai // Archeologiniai tyrinėjimai Lietuvoje 2007 metais*. Vilnius, 2008, p. 573, eil. 92.

³ SADAUSKAS J., *Šventosios senovės gyvenvietės (1813) teritorijos, Palangos m. sav., Palangos m., Sėlių g. 1, 3, 2021 m. žvalgomųjų archeologinių tyrimų ataskaita*. Klaipėda, 2021. Lietuvos istorijos instituto rankraštynas, f. 1, b. 10293.

galu. Ežerinės nuosėdos visuose šurfluose ir grėžiniuose tęsiasi iki 1,6-2,2 m gylio, o giliau fiksuotas įžemis – jūrinis smėlis.⁴

2024 m. atliko žvalgomuosius archeologinius tyrimus Rasos gatvėje greta sklypų Sėlių g. 2 ir Rasos g. 9 (~20-70 m į P nuo projektuojamos Sėlių gatvės). Tyrinėtas 7,5x100,5 m plotas, kuriame numatyta įrengti važiuojamosios dalies kietą dangą. 754 m² gatvės plote ištirti du 2x2 m dydžio šurfai (8 m²) ir trys grėžiniai. Šurfai tirti iki 1,6-2,2 m gylio, grėžiniai – iki 2 m. Kasama ir grėžiama buvo iki jūrinio smėlio. Visose tyrimų vietose fiksuota panaši stratigrafija, būdinga senojo lagūninio ežero duburiui. Paviršiuje buvo pelkinės nuogulos - 0,35-0,55 m storio tamsiai ruda durpė, susiskaidžiusi, kurią šurfo nr. 1 vietoje dengė neseniai, pradėjus įrenginėti kelią užpiltas žvyras (0,45 m). Giliau slūgsojo ežerinės nuosėdos – 1,2-1,3 m storio sapropelis, apatinėje dalyje smėlingas. 1,5-2,1 m gylyje pasiektas įžemis – smulkus jūrinis smėlis. Šurfe nr. 1, 1 m gylyje, sapropelyje aptiktas neaiškaus medinio dirbinio įkartuota briauna fragmentas bei 1,5 m gylyje neapdirbtas granito akmuo, 38x29x23 mm dydžio. Akmuo galėjo būti panaudotas kaip beržo tošimi apvyniojamas pasvaras. Šurfe nr. 2, 1,2 m gylyje aptiktas dar vienas neapdirbtas akmuo, kvarcitinio smiltainio ir didesnis - 76x70x44 mm. Šis irgi greičiausiai naudotas kaip tinklo pasvaras, tačiau rišamas prie tinklo jau virvele ar augaliniu puoštu, nevyniojamas tošimi. Aptikti pavieniai archeologiniai radiniai pagal aplinkui žinomas archeologines gyvenvietes ir žvejybviertes bei stratigrafiją gali būti datuojami 3500-2500 m. pr. Kr.⁵

Tyrimų vietos aprašymas

Tyrimų vieta yra Šventosios senovės gyvenvietės (1813) centrinėje dalyje, buvusio lagūninio ežero vietoje. Š dalyje projektuojamos gatvės atkarpa ribojasi su sklypais Sėlių g. 1, 3; P – su Sėlių g. 2 bei Rasos g. 14; R pusėje – melioracinis griovys. Teritorija apaugusi ilgamete nešienaujama žole, ties sankryža su Rasos gatve, paviršius užpiltas žvyru bei statybinėmis atliekomis, toliau į pietvakarius kotedžais užstatomi anksčiau ištirti sklypai (Sėlių g. 2, Rasos g. 9). Reljefas nelygus, artimiausioje aplinkoje paviršius svyruoja H_{abs} 0,9–1,6 m ribose (kyla R kryptimi). Įžemis sklypų aplinkoje fiksuotas ~1,4–1,75 m gylyje.

Tyrimų eiga

2025 m. rugsėjo 11–12 d., Palangos mieste, projektuojamos Sėlių gatvės, greta sklypų Nr. 1, 3, atkarpoje atlikti žvalgomieji archeologiniai tyrimai. Jie vykdyti siekiant ištirti vietovėje esantį

⁴ BERNOTAS, A., *Šventosios senovės gyvenvietės (u.k. 1813) teritorijos Sėlių g. 2 ir Rasos g. 9, Palangos m., žvalgomųjų archeologinių tyrimų 2022 metais ataskaita*. 2022. Lietuvos istorijos instituto rankraštynas, f. 1, b. 10612.

⁵ PILIČIAUSKAS G., *Šventosios senovės gyvenvietės (1813) Rasos gatvės, Palangos m., 2024 m. žvalgomųjų archeologinių tyrimų pažyma*.

kultūrinį sluoksnį, užfiksuoti stratigrafiją, surinkti galimus radinius bei pateikti paveldosaugines rekomendacijas numatomiems žemės judinimo darbams.

Tyrimai vykdyti rankiniu būdu, kasant kastuvais bei mentelėmis. Kadangi darbai vykdyti buvusio ežero vietoje – šurfuose vanduo kaupsis pradėjo pasiekus 0,6–0,7 m gylį (H_{abs} 0,3 m) – tyrimų metu naudotas drenažinis vandens siurblys. Bendrai žvalgomųjų tyrimų metu ištirti du 2x2 m dydžio šurfai – 8 m² plotas (brėž. 1).

Šurfas Nr. 1 (žr. brėž. 1, fot. 1–6) tirtas vakarinėje numatomo formuoti kelio atkarpos dalyje, tarp sklypų Sėlių g. Nr. 1 (4,5 m į P nuo pietinės sklypo ribos) ir Sėlių g. Nr. 2 (8,5 m į Š nuo šiaurinės sklypo ribos). Šurfas 2x2 m dydžio (4 m²), kraštinėmis orientuotas į pasaulio šalis (0°), suskirstytas 1 m² dydžio kvadratais – Š–P kryptimi pažymėtas skaičiais „1–2“, o V–R kryptimi raidėmis „A–B“. Tyrimų vietoje paviršių sudarė savaiminė daugiametė žolė (fot. 1).

Šurfų kampų koordinatės ir aukščiai (LKS–94, LAS07):

Šurfų kampai	X Šiaurės plotuma (m)	Y Rytų ilguma (m)	Z H _{abs} (m)
ŠV	6211216,848	318244,219	0,90
ŠR	6211216,846	318246,219	0,89
PR	6211214,846	318246,217	0,98
PV	6211214,848	318244,217	1,00

Pašalinus velėną, žemiau iki 0,3–0,35 m gylio fiksuotas durpingo dirvožemio sluoksnis (su į giliau esančius sluoksnius peraugusiomis augalų šaknimis). Po juo tirtas 15–40 cm storio rudos spalvos, susiskaidžiusios durpės horizontas (pelkinės nuogulos). Pasiekus pastarojo sluoksnio dugną šurfe sparčiai pradėjo kauptis vanduo. Nuo maždaug 0,5–0,7 m gylio (H_{abs} 0,3–0,5 m) tirtos ežerinės nuosėdos. Jas sudarė: ~40–60 cm storio tamsiai rudos spalvos sapropelis, po kuriuo fiksuotas 50–55 cm storio pilkos spalvos sapropelio sluoksnis. 1,5–1,6 m gylyje (H_{abs} –0,6 m) pasiektas įžemis – pilkas smėlis.

Šurfas tirtas iki 1,5–1,6 m gylio. Šurfe archeologinę vertę turinčių radinių ar struktūrų neaptikta. Atlikus tyrimus šurfas užkastas (fot. 6).

Šurfas Nr. 2 (žr. brėž. 1, fot. 7–15) tirtas rytinėje numatomo formuoti kelio atkarpos dalyje, 7 m į P nuo Sėlių g. Nr. 3 sklypo PR ribos ir 8,3 m į ŠR nuo Sėlių ir Rasos gatvių sankirtos. Šurfas 2x2 m dydžio (4 m²), kraštinėmis orientuotas į pasaulio šalis (0°), suskirstytas 1 m² dydžio kvadratais – Š–P kryptimi pažymėtas skaičiais „1–2“, o V–R kryptimi raidėmis „A–B“. Tyrimų vietoje paviršių sudarė savaiminė daugiametė žolė (fot. 1).

Šurfų kampų koordinatės ir aukščiai (LKS–94, LAS07):

Šurfų kampai	X Šiaurės plotuma (m)	Y Rytų ilguma (m)	Z H _{abs} (m)
ŠV	6211218,572	318280,496	1,14
ŠR	6211218,567	318282,496	1,21
PR	6211216,567	318282,491	1,09
PV	6211216,572	318280,491	1,11

Pašalinus velėną, fiksuotas ~40–50 cm storio durpingo dirvožemio sluoksnis (su į giliau esančius sluoksnius peraugusiomis augalų šaknimis). Žemiau, nuo 0,5–0,7 m gylio fiksuotas iki 10 cm storio rudos spalvos, susiskaidžiusios durpės horizontas (pelkinės nuogulos). Pasiekus pastarojo sluoksnio dugną šurfe sparčiai pradėjo kauptis vanduo. Nuo maždaug 0,6–0,8 m gylio (H_{abs} 0,3–0,5 m) tirtos ežerinės nuosėdos. Jas sudarė: ~50–55 cm storio tamsiai rudos spalvos sapropelis, po kuriuo fiksuotas 35–40 cm storio pilkos spalvos sapropelio sluoksnis. 1,6–1,7 m gylyje (H_{abs} –0,5 m) pasiektas įžemis – pilkas smėlis. Pilkos sapropelio ir įžemio kontakte, kv. A/1, ~1,55 m gylyje (H_{abs} –0,55 m) atidengtas medienos fragmentas (fot. 10–13). Apžiūrėjus radinį nustatyta, kad tai medžio šakos fragmentas, kuris viename gale yra nulūžęs. Ant fragmento apdirbimo žymių nerasta, todėl jis laikomas natūraliu.

Šurfas tirtas iki 1,6–1,7 m gylio. Šurfe archeologinę vertę turinčių radinių ar struktūrų neaptikta. Atlikus tyrimus šurfas užkastas (fot. 15).

Išvados

2025 m. rugsėjo 11–12 d., Palangoje, greta sklypų Sėlių g. Nr. 1, 3 projektuojamos Sėlių gatvės kelio atkarpos vietoje atlikti žvalgomieji archeologiniai tyrimai. Jų metu ištirti du 2x2 m dydžio šurfai – iki įžemio ištirtas 8 m² plotas.

Archeologinių tyrimų metu fiksuota natūraliai buvusio lagūninio ežero vietoje susiformavusi stratigrafija. Po velėna iki 0,3–0,7 m gylio tirti juodo durpingo dirvožemio sluoksniai. Po jais pasiektas 10–40 cm storio rudos spalvos susiskaidžiusios durpės horizontas (pelkinės nuogulos). Nuo maždaug 0,5–0,8 m gylio (H_{abs} 0,3–0,6 m) tirtos ežerinės nuosėdos – 40–60 cm storio tamsiai rudos spalvos sapropelis bei po juo esantis 35–50 cm storio pilkas sapropelis. Įžemis – jūrinis pilkas smėlis – pasiektas maždaug 1,5–1,7 m gilyje (H_{abs} –0,5 - –0,6 m; gilėja R kryptimi). Apibendrinant tyrimų rezultatus, akivaizdu, kad sklypas patenka į buvusio lagūninio ežero vietą. Tirtuose šurfluose esančiuose nuosėdų sluoksniuose archeologinių radinių ar struktūrų neaptikta.

Tyrimų metu surinkta informacija saugoma asmeniniame tyrėjos ir MB Praeities tyrimų institutas archyvuose.

Paveldosauginės rekomendacijos. Žvalgomųjų tyrimų metu numatytų darbų zonoje archeologinių radinių, jų sandraupų ar struktūrų nerasta. Nuo maždaug 0,5–0,8 m gylio (H_{abs} 0,3–0,6 m) tirtos ežerinės nuosėdos, kuriose išlieka tikimybę aptikti radinių, žvejybinių konstrukcijų ar radinių sandraupų, todėl ateityje planuojant žemės judinimo darbus giliau nei 0,5 m gylis (H_{abs} 0,3 m) reikalinga atlikti archeologinius žvalgymus. Tyrinėtoje zonoje vykdant žemės kasimo darbus iki 0,5 m gylio nuo esamo paviršiaus (iki sapropelio sluoksnio viršaus), juos atlikti galima be papildomų archeologinių tyrimų.

Brėžinių, fotografijų ir priedų sąrašas

Brėžiniai:

1. Situacijos ir ankstesnių tyrinėjimų planas. M 1:750.

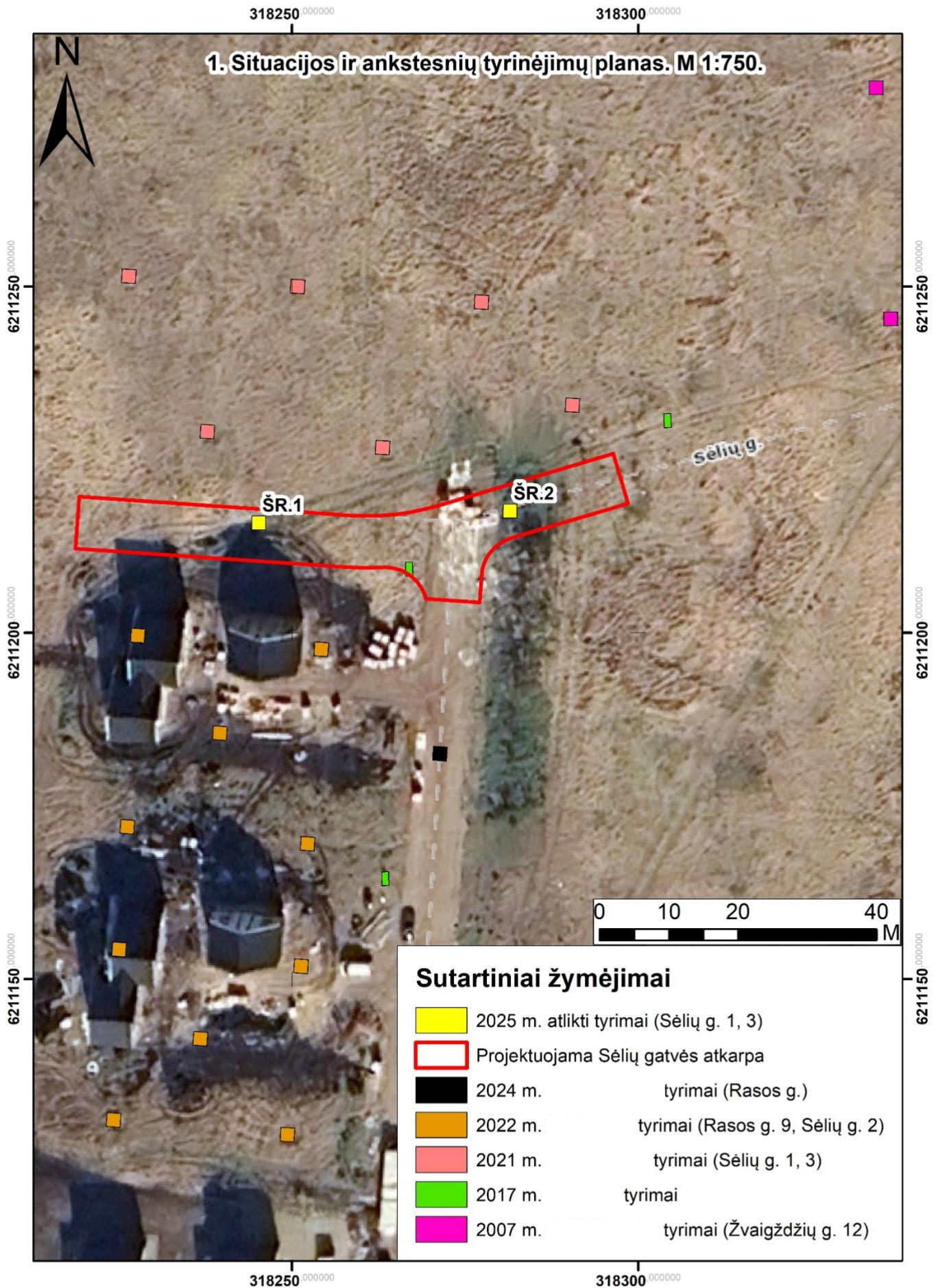
Fotografijos:

1. Šūrfas Nr. 1. Vaizdas prieš tyrimus iš Š pusės.
2. Šūrfas Nr. 1. Tarpinė fiksacija (kv. B–A/2) pasiekus sapropelio sluoksnį 0,65–0,7 m gylyje. Vaizdas iš Š pusės.
3. Šūrfas Nr. 1. Bendras vaizdas iš ŠR pusės.
4. Šūrfas Nr. 1. Bendras vaizdas iš ŠR pasiekus įžemį.
5. Šūrfas Nr. 1. Pietinės sienelės stratigrafija (kv. B–A/2).
6. Šūrfas Nr. 1. Vaizdas po tyrimų iš ŠR pusės.
7. Šūrfas Nr. 2. Vaizdas prieš tyrimus iš P pusės.
8. Šūrfas Nr. 2. Tarpinė fiksacija pasiekus rudą durpę 0,6–0,7 m gylyje. Vaizdas iš ŠR pusės.
9. Šūrfas Nr. 2. Bendras vaizdas iš ŠV pusės pasiekus įžemį.
10. Šūrfas Nr. 2. Vakarinės sienelės stratigrafija (kv. A/2–1) ir dugne atidengta šaka.
11. Šūrfas Nr. 2. Sapropelio ir įžemio kontakte atidengta natūrali šaka Vaizdas iš V pusės.
12. Šūrfas Nr. 2. Natūralios šakos fragmentas.
13. Šūrfas Nr. 2. Natūralios šakos fragmento nulūžęs galas.
14. Šūrfas Nr. 2. Pietinės sienelės stratigrafija (kv. B–A/2).
15. Šūrfas Nr. 2. Vaizdas po tyrimų iš Š pusės.

Priedai:

1. Archeologinių žvalgymų projektas.
2. Archeologinių žvalgymų leidimas.

Brėžiniai



Fotografijos



1. Šūrfas Nr. 1. Vaizdas prieš tyrimus iš Š pusės.



2. Šūrfas Nr. 1. Tarpinė fiksacija (kv. B–A/2) pasiekus sapropelio sluoksnį 0,65–0,7 m gylyje. Vaizdas iš Š pusės.



3. Šūrfas Nr. 1. Bendras vaizdas iš ŠR pusės.



4. Šūrfas Nr. 1. Bendras vaizdas iš ŠR pasiekus įžemį.



5. Šūrfas Nr. 1. Pietinės sienelės stratigrafija (kv. B–A/2).



6. Šūrfas Nr. 1. Vaizdas po tyrimų iš ŠR pusės.



7. Šūrfas Nr. 2. Vaizdas prieš tyrimus iš P pusės.



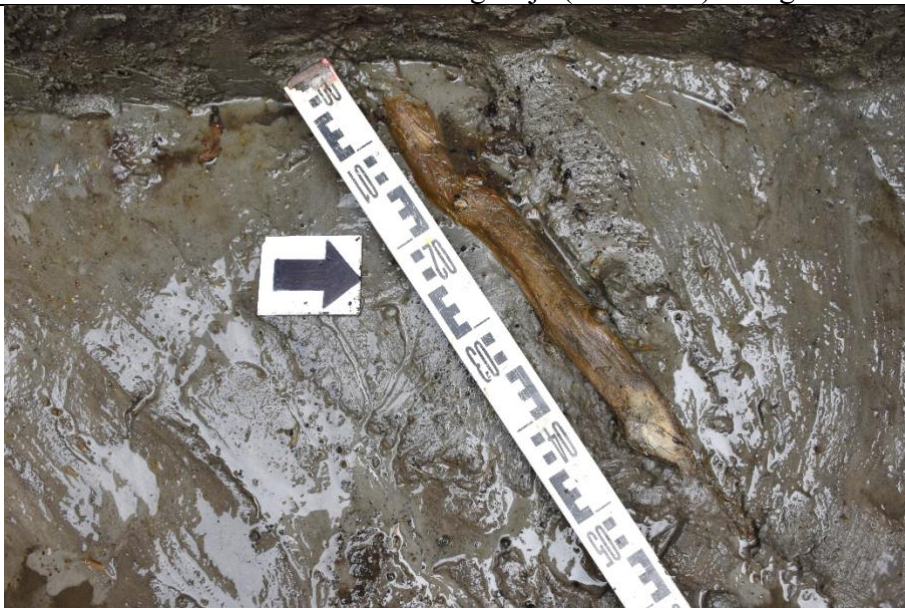
8. Šūrfas Nr. 2. Tarpinė fiksacija pasiekus rudą sapropelį 0,6–0,7 m gylyje. Vaizdas iš ŠR pusės.



9. Šūrfas Nr. 2. Bendras vaizdas iš ŠV pusės pasiekus įžemį.



10. Šūrfas Nr. 2. Vakarīnēs sienelēs stratigrāfija (kv. A/2-1) ir dugnē atidengta šaka.



11. Šūrfas Nr. 2. Sapropelīo ir ūzemio kontaktē atidengta natūrali šaka Vaizdas iš V pusēs.



12. Šūrfas Nr. 2. Natūralios šakos fragmentas.



13. Šūrfas Nr. 2. Natūralios šakos fragmento nulūžęs galas.



14. Šūrfas Nr. 2. Pietinės sienelės stratigrafija (kv. B–A/2).



15. Šūrfas Nr. 2. Vaizdas po tyrimų iš Š pusės.

Priedai

1. Archeologinių žvalgymų projektas.



Patvirtinta užsakovo:

**Šventosios senovės gyvenvietės (1813) teritorijos,
Palangos m. sav., Palangos m., Sėlių g. 1, 3
2025 m. žvalgomųjų archeologinių tyrimų
PROJEKTAS**

Tyrėjas:

Užsakovas:
UAB "Paugustas"

2025, rugpjūtis

AIŠKINAMASIS RAŠTAS

Įvadas. 2025 m. sklypų Sėlių g. 1, 3 savininkas planuoja įrengti važiuojamosios dalies kietą dangą gatvės dalyje (numatomas darbų projektinis gylis ~70 cm), esančioje greta šių sklypų ties Sėlių bei Rasos gatvių sankirta - ~7,5x90 m plote. 663 m² dydžio plotas patenka į saugomą Šventosios senovės gyvenvietės (1813) teritoriją. Dėl šios priežasties, sklypo savininkas (privatus asmuo) inicijuoja archeologinių tyrimų atlikimą. Kadangi minėtame sklype anksčiau tyrinėjimai vykdyti tik fragmentiškai, pasirinktas tyrimų pobūdis – žvalgomieji archeologiniai tyrimai.

Tyrimų vietos aprašymas. Tyrimų vieta yra Šventosios senovės gyvenvietės (1813) centrinėje dalyje, buvusio lagūninio ežero vietoje. Š projektuojamos gatvės riba ribojasi su sklypais Sėlių g. 1, 3; P – su Sėlių g. 2 bei Rasos g. 14; R pusėje – melioracinis griovys. Paviršiuje auga daugiametė pieva, ties sankryža su Rasos gatve, paviršius užpiltas žvyru bei statybinėmis atliekomis. Reljefas nežymiai svyruoja H_{abs} 1,5–2 m ribose. Įžemis sklypų aplinkoje fiksuotas ~1,75 m gylyje.

Tyrimų apimtys ir metodika. 663 m² suprojektuotos gatvės plote, kuriame planuojama įrengti kietą dangą, bus ištirti du 2x2 m dydžio šurfai (8 m²), 1,2% viso sklypo ploto. Šurfai bus tiriami mentelėmis ir kastuvais. Esant reikalui gruntinis vanduo iš šurfų bus šalinamas drenažiniu siurbliu. Atsižvelgiant į vietovę šurfų vieta gali būti nežymiai pakeista, bet vis dar suprojektuotų darbų zonos ribose. Atlikus žvalgomuosius archeologinius tyrimus bus perengta ir Kultūros paveldo departamentui prie Kultūros ministerijos (toliau – KPD) pateikta išvadų pažyma. Esant poreikiui atlikti archeologinius žvalgymus, pastarieji bus atlikti neteikiant atskiro projekto ar projekto papildymo.

Tyrimų tikslas – nustatyti ar numatomų darbų vietoje yra išlikusių archeologinio pobūdžio vertingųjų savybių bei parengti paveldosaugines rekomendacijos gatvės eksploatavimui.

Tyrimų trukmė. 2025 m. rugpjūtis – lapkritis.

Ankstesnių tyrinėjimų apžvalga. Aktualiausi tyrimai atlikti 2017 m. Tais metais atliko archeologinius tyrimus Žaibo ir Sėlių gatvėse (iki valdos ribos Sėlių g. 2). Žvalgomųjų archeologinių tyrimų metu naujai suprojektuoto elektros kabelio vietoje, ištirti 5 1x2 m ir vienas 1x3 m dydžio šurfai (iš viso 13 m²). Žvalgymai vykdyti visoje elektros kabelio trasoje, kurios ilgis – 260 m, plotis 40 cm, gylis 0,6 – 1 m, iš viso žvalgytas apie 100 m² plotas. Tyrimų metu ištirtas bendras 113 m² plotas. Dalis šurfų Nr. 2 pateko į 2025 m. projektuojamos gatvės plotą, šurfai 1 ir 3 tirti 40, 10 m į P bei ŠR nuo projektuojamos gatvės. Šurfluose fiksuoti panašūs sluoksniai: po velėna atidengtas 40-70 cm storio durpės sluoksnis, po kuriuo yra rudos bei pilkos spalvos sapropelio sluoksniai. Vidutiniškai 1,3-1,9 m gylyje fiksuotas smulkus pilkas jūrinis smėlis – įžemis. Radinių neaptikta.¹

¹ VINGIS V., *Šventosios senovės gyvenvietės (1813) Palangos m. sav., Sėlių g. 2, 2017 m. žvalgomųjų archeologinių tyrimų ataskaita*. Vilnius, 2017. Lietuvos istorijos instituto rankraštynas, f. 1, b. 8440.

Taip pat aktualūs artimiausios aplinkos ankstesni archeologiniai tyrimai atlikti 2007, 2021, 2022 bei 2024 m.

2007 m. atliko tyrimus ties Monciškėmis. Elektros kabelio trasoje Žvaigždžių g. 12 sklype (~45-90 m į ŠR nuo projektuojamos Sėlių gatvės). Ištirti keturi 2x2 m dydžio šurfai iki 1-1,25 m gylio. Visuose šurfuose fiksuoti tie patys stratigrafiniai sluoksniai: 40-65 cm durpės, 50-60 cm storio ežerinės nuosėdos. Sprendžiant iš palyginti negiliai, 1-1,2 m gylyje slūgsančio „jūrinio“ smėlio ir nestoro sapropelio sluoksnio, tirtas sklypas kadaise buvęs seklesnėje priekrantės zonoje. Archeologinių radinių šurfluose neaptikta.²

2021 m. žvalgomouosius archeologinius tyrimus Sėlių g. sklypuose Nr. 1 ir 3 (~5-40 m į Š nuo projektuojamos Sėlių gatvės) atliko . Tyrimų metu ištirti šeši 2x2 m dydžio šurfai, bendras 24 m² plotas, 1,02 proc. sklypų teritorijos. Taip pat, siekiant užfiksuoti paleoežero dugno reljefą, buvo atliktas 21 grunto gręžinys. Visuose šurfluose fiksuota panaši grunto sluoksnių stratigrafija. Paviršių dengia velėna, po kuria susiformavęs apie 25-60 cm storio durpingo dirvožemio sluoksnis. Nuo 30-50 cm gylio tirtos 1-1,3 m storio ežerinės nuogulos – rusvas / pilkšvas sapropelis. 1,4-1,7 m gylyje pasiektas įžemis – šviesiai pilkšvas smėlis. Archeologiškai vertingas kultūrinis sluoksnis nerastas. Šurfe Nr. 4, ~1,5 m gylyje, pilkšvo sapropelio sluoksnyje, kontakte su įžemiu rasti 2 akmenys. Vienas iš jų galimai siejamas su žmogaus vykdyta veikla.³

2022 m. sklypuose Sėlių g. ir Rasos g. 9 (~5-90 m į P nuo projektuojamos Sėlių gatvės) žvalgomouosius archeologinius tyrimus atliko . Ištirta po penkis 2x2 m dydžio šurfus kiekviename 20 arų dydžio sklype. Rasta pavienių lagūniniame ežere paskendusiu archeologinių radinių: du akmeniniai tinklų pasvarai ir horizontaliai gulinti lazdyno kartis smailintu galu. Ežerinės nuosėdos visuose šurfluose ir gręžiniuose tęsėsi iki 1,6-2,2 m gylio, o giliau fiksuotas įžemis – jūrinis smėlis.⁴

2024 m. atliko žvalgomouosius archeologinius tyrimus Rasos gatvėje greta sklypų Sėlių g. 2 ir Rasos g. 9 (~20-70 m į P nuo projektuojamos Sėlių gatvės). Tyrinėtas 7,5 x 100,5 m plotas, kuriame numatyta įrengti važiuojamosios dalies kietą dangą. 754 m² gatvės plote ištirti du 2x2 m dydžio šurfai (8 m²) ir trys gręžiniai. Šurfai tirti iki 1,6-2,2 m gylio, gręžiniai – iki 2 m. Kasama ir gręžiama buvo iki jūrinio smėlio. Visose tyrimų vietose fiksuota panaši stratigrafija, būdinga senojo lagūninio ežero duburiui. Paviršiuje buvo pelkinės nuogulos - 0,35-0,55 m storio tamsiai ruda durpė, susiskaidžiusi, kurią šurfo nr. 1 vietoje dengė neseniai, pradėjus įrenginėti kelią užpiltas žvyras (0,45 m). Giliau slūgsėjo ežerinės nuosėdos – 1,2-1,3 m storio sapropelis, apatinėje

² PILIČIAUSKAS, G. *Neinformatyvūs archeologiniai tyrinėjimai // Archeologiniai tyrinėjimai Lietuvoje 2007 metais*. Vilnius, 2008, p. 573, eil. 92.

³ SADAUSKAS J., *Šventosios senovės gyvenvietės (1813) teritorijos, Palangos m. sav., Palangos m., Sėlių g. 1, 3, 2021 m. žvalgomųjų archeologinių tyrimų ataskaita*. Klaipėda, 2021. Lietuvos istorijos instituto rankraštynas, f. 1, b. 10293.

⁴ BERNOTAS, A., *Šventosios senovės gyvenvietės (u.k. 1813) teritorijos Sėlių g. 2 ir Rasos g. 9, Palangos m., žvalgomųjų archeologinių tyrimų 2022 metais ataskaita*. 2022. Lietuvos istorijos instituto rankraštynas, f. 1, b. 10612.

dalyje smėlingas. 1,5-2,1 m gylyje pasiektas įžemis – smulkus jūrinis smėlis. Šurfe nr. 1, 1 m gylyje, sapropelyje aptiktas neaiškaus medinio dirbinio įkartuota briauna, 2 fragmentai bei 1,5 m gylyje neapdirbtas granito akmuo, 38x29x23 mm dydžio. Akmuo galėjo būti panaudotas kaip beržo tošimi apvyniojamas pasvaras. Šurfe nr. 2, 1,2 m gylyje aptiktas dar vienas neapdirbtas akmuo, kvarcitinio smiltainio ir didesnis - 76x70x44 mm. Šis irgi greičiausiai naudotas kaip tinklo pasvaras, tačiau rišamas prie tinklo jau virvele ar augaliniu puoštu, nevyniojamas tošimi. Aptikti pavieniai archeologiniai radiniai pagal aplinkui žinomas archeologines gyvenvietes ir žvejybvietes bei stratigrafiją gali būti datuojami 3500-2500 m. pr. Kr.⁵

Tyrimų grupės nariai:

Priedama:

1. Brėžiniai (2 lapai).
2. Numatomų tyrimų vietos nuotraukos (3 vnt.).
3. Valdytojo sutikimas (1 lapas).

⁵ PILIČIAUSKAS G., *Šventosios senovės gyvenvietės (1813) Rasos gatvės, Palangos m., 2024 m. žvalgomųjų archeologinių tyrimų pažyma.*

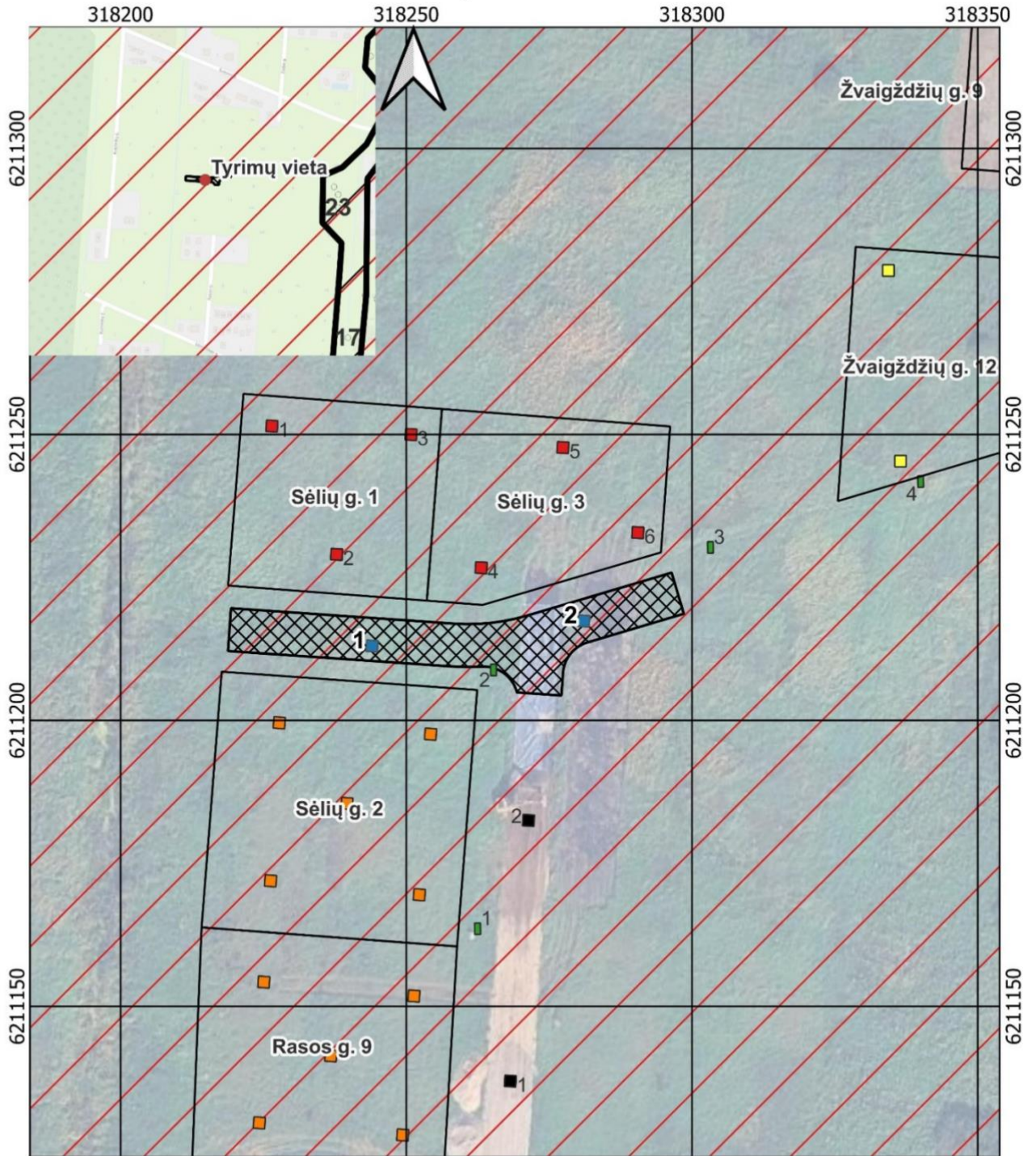
Šventosios senovės gyvenvietės (1813) teritorijos,

Brėžinys Nr. 1

Palangos m., Sėlių g. 1, 3

2025 m. žvalgomųjų archeologinių tyrimų

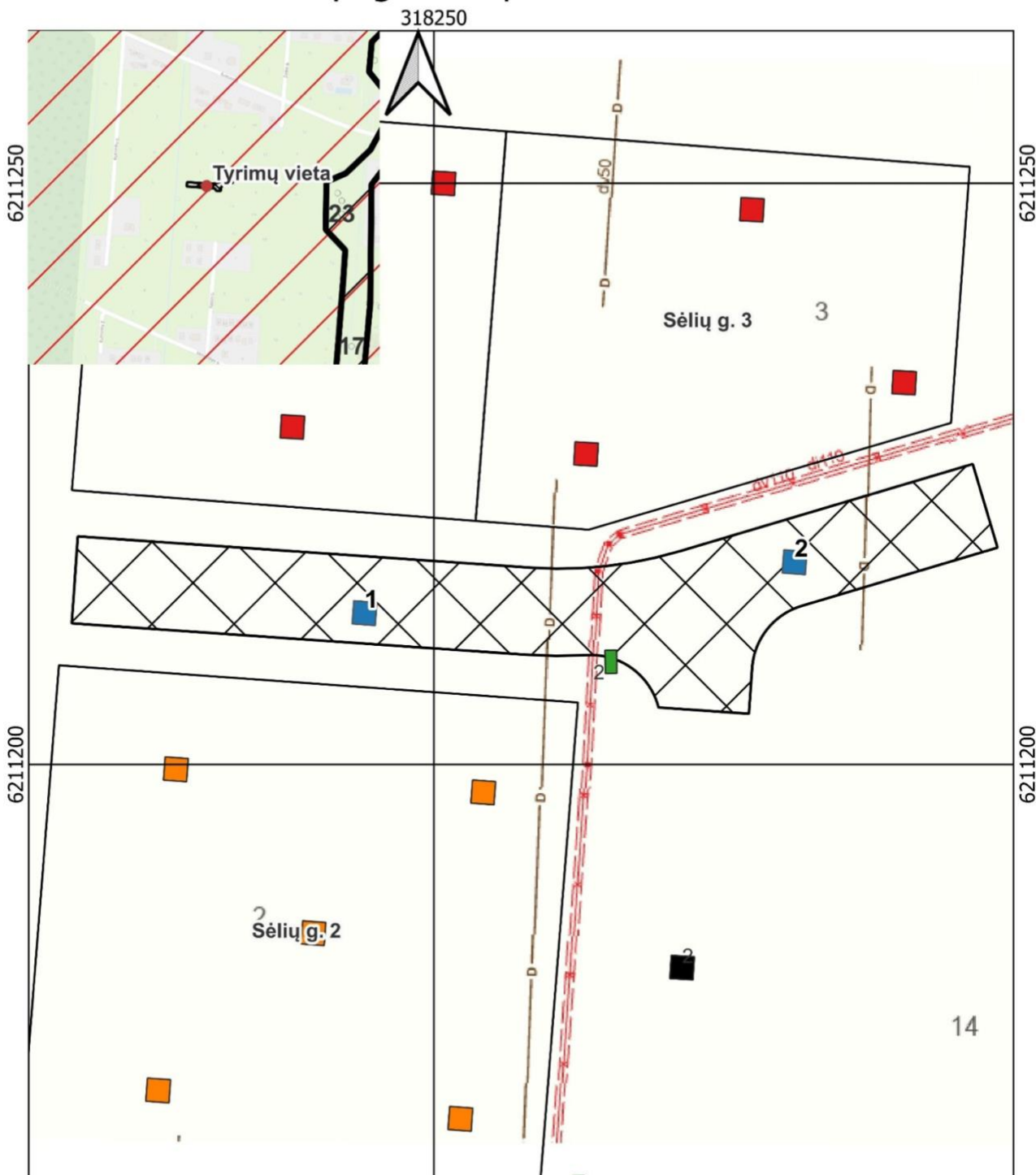
Situacinis planas M 1:1000



- | | | | | |
|---|--|---|---------|--------------------------------------|
|  | Projektuojama Sėlių gatvė |  | 2021 m. | (Sėlių g. 1, 3) |
|  | 2025 m. projektuojami šurfai Sėlių gatvėje |  | 2022 m. | (Rasos g. 9, Sėlių g. 2) |
|  | 2007 m. |  | 2024 m. | Rasos gatvė |
|  | 2017 m. |  | | Šventosios senovės gyvenvietė (1813) |
| | (Žvaigždžių g. 12) | | | |
| | (Sėlių g. 2) | | | |

Šventosios senovės gyvenvietės (1813) teritorijos,
 Palangos m., Sėlių g. 1, 3
 2025 m. žvalgomųjų archeologinių tyrimų
 Topografinis planas M 1:500

Brėžinys Nr. 2



- | | | |
|--|---------|-------------------------|
| Projektuojama Sėlių gatvė | 2021 m. | (Sėlių g. 1, 3) |
| 2025 m. projektuojami šurfai Sėlių gatvėje | 2022 m. | Rasos g. 9, Sėlių g. 2) |
| 2017 m. | 2024 m. | Rasos gatvė |
| | | (Sėlių g. 2) |

2. Numatomos tyrimų vietos nuotraukos



1. Planuojamų tyrimų vieta iš R pusės. Sėlių gatvė tarp sklypų Sėlių g. 1, 2.



2. Planuojamų tyrimų vieta iš V. Sėlių gatvė tarp sklypų Sėlių g. 3, Rasos g. 14.



3. Planuojamų tyrimų vieta iš Š. Sėlių bei Rasos gatvės sankirta.

Kultūros paveldo departamentui

prie Kultūros ministerijos

2025-07-31

DĖL ARCHEOLOGINIŲ TYRIMŲ VYKDYMO

Palangos m. projektuojama Sėlių g. atkarpa ties sklypais Nr. 1 ir 3. Teritorija patenka į valstybinę žemę, kurią administruoja Palangos miesto savivaldybės administracija. Informuoju, jog 2024-11-20 tarp manęs ir Palangos miesto savivaldybės administracijos buvo sudaryta Infrastruktūros plėtros sutartis Nr. (2.14 E) S8-DP-154, kuria man suteikta teisė projektuoti ir įrenginėti aptariamą gatvės atkarpa. Informuoju, kad archeologė išdavimo data 2023-02-08) tyrimus vykdys toje gatvės atkarpoje, kuri yra minėtos Infrastruktūros plėtros sutarties objektas.

UAB "Paugustas"
direktorius '1

2. Archeologinių tyrimų leidimas.

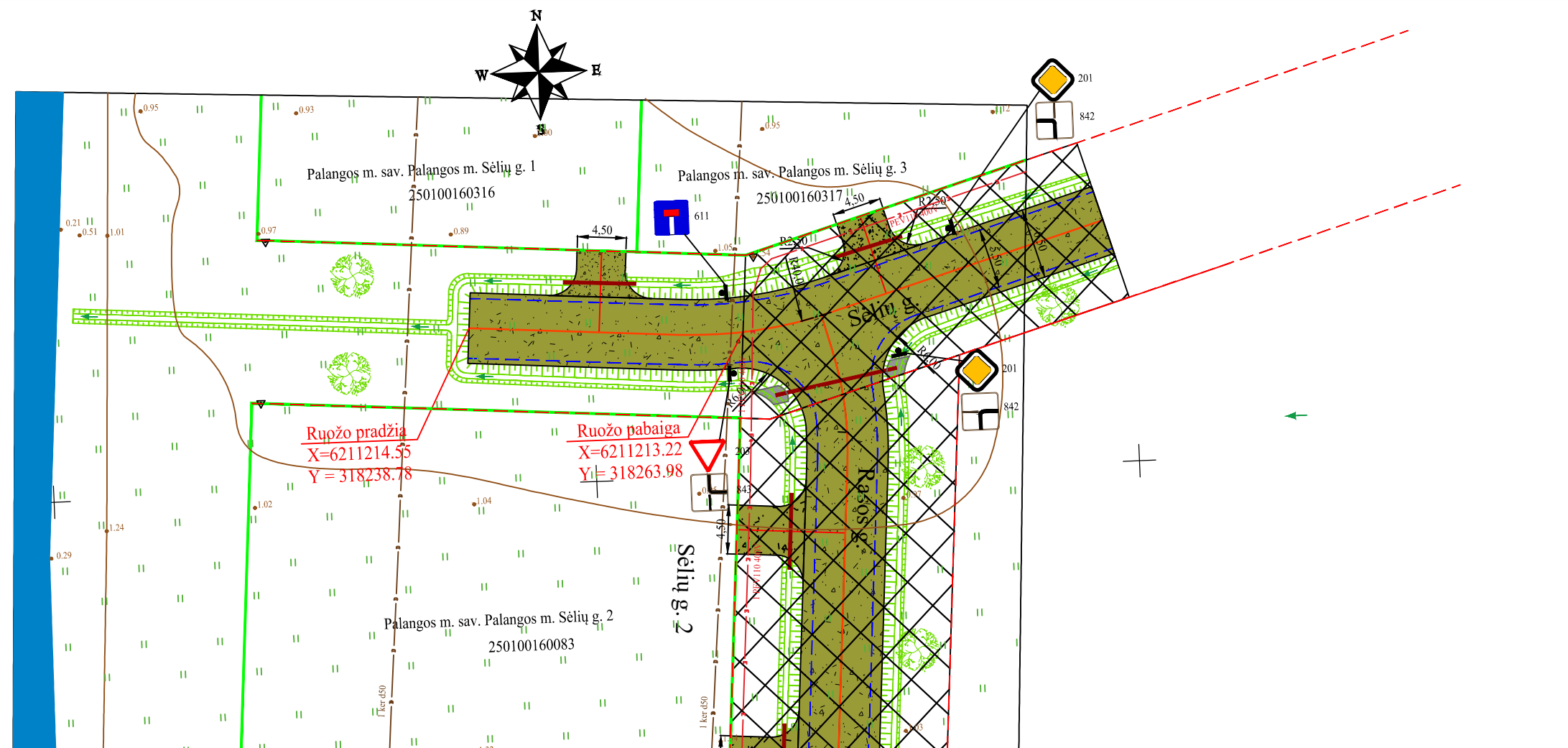
Leidimas atlikti archeologinius tyrimus

Rūšis	Leidimas
Išduodanti institucija	Kultūros paveldo departamentas prie Kultūros ministerijos Įm. k. 188692688 Vilnius, Šnipiškių g. 3
Susijusios institucijos Išduodanti institucija	
Išdavimo data	2025-09-05
Numeris	LA-262
Būsena	Licencijos (leidimo) išdavimas
Galioja iki	2025-11-30




Licencijos gavėjai	Vardas Pavardė Asmens kodas El. paštas
--------------------	---

	Adresas	Palanga, Sėlių g. 1			Būsena	Galioja nuo	Galioja iki	Sezoniškumas
	Kodas	Pavadinimas	Komentaras					
Veiklos duomenys	2057	Archeologinių tyrimų vykdymas			Galioja	2025-09-05	2025-11-30	

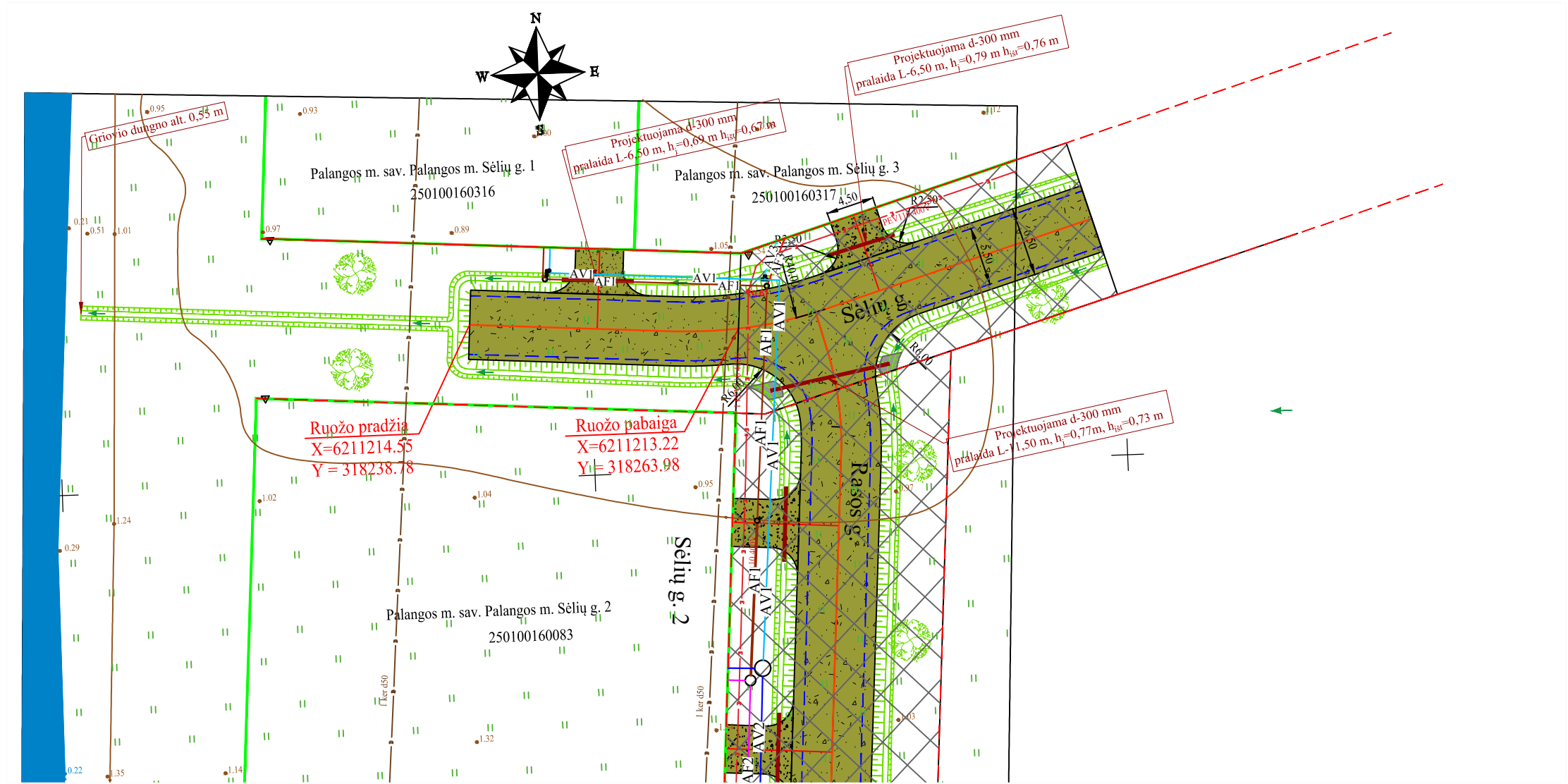
Nekilnojamojo kultūros paveldo apsaugos specialisto atestato išdavimo data	2023-02-08
Nekilnojamojo kultūros paveldo apsaugos specialisto atestato Nr.	1177
Nekilnojamojo kultūros paveldo apsaugos specialisto mokslo laipsnis ir (ar) pedagoginis vardas)	netaikoma
Numatomos tirti vietos pavadinimas	Šventosios senovės gyvenvietės (1813) teritorija, Palangos m. sav., Palangos m., Sėlių g. 1, 3
Archeologinių tyrimų grupės vadovo ir tyrimų grupės narių vardai ir pavardės	Vadovas
Numatomos tirti vietos unikalus kodas Kultūros vertybių registre	1813
Archeologinių tyrimų pobūdis	žvalgomieji archeologiniai tyrimai
Tyrimai vykdomi pagal archeologinių tyrimų projektą	Šventosios senovės gyvenvietės (1813) teritorijos, Palangos m. sav., Palangos m., Sėlių g. 1, 3 2025 m. žvalgomųjų archeologinių tyrimų projektas.
Archeologinių tyrimų projekto aprobavimo data	2025-08-26
Papildomi paveldosaugos reikalavimai archeologinių tyrimų metu (jei yra)	netaikoma
Leidimas taip pat tyrėjui suteikia teisę	netaikoma



Sutartiniai žymėjimai

-  Projektuojama žvyro danga
-  Kitų projektų sprendiniai
-  Žemės sklypų ribos
-  Projektuojamas važiuojamosios dalies kraštas
-  Gatvės raudonosios linijos
-  Projektuojama vandens pralaida
-  Projektuojamas griovys
-  Projektuojamas tvirtinimas monolitiniu betonu
-  Projektuojamas medžių sodinimas

ATESTATO NR.	INDIVIDUALIOS VEIKLOS VYKDYMO PAŽYMA Nr. 639210				Susisiekimo komunikacijų statinių (gatvių) Sėlių gatvės atkarpos nuo Rasos g. ir Sėlių g. sankryžos iki vakarinės žemės sklypo Sėlių g. 1, Palangoje, ribos, statybos projektas		
ATESTATO NR.	PAREIGOS	VARDAS, PAVARDĖ	PARAŠAS	DATA			
23866	PV	P. Baltmiškis		2026	LAIKA 0		
20665	PDV	P. Baltmiškis		2026			M 1:500 1 1
STADIJA	Statytojas: Palangos miesto savivaldybė				24-07-PP-BR2		
PP							



Sutartiniai žymėjimai

- Projektuojama žvyro danga
- Kitų projektų sprendiniai
- Žemės sklypų ribos
- Projektuojamas važiuojamosios dalies kraštas
- Gatvės raudonosios linijos
- Projektuojama vandens pralaida
- Projektuojamas griovys
- Projektuojamas tvirtinimas monolitiniu betonu
- Projektuojamas medžių sodinimas

Vandentiekio ir nuotakyno tinklų į projektuojamą dviejų butų gyvenamąjį namą su poilsio patalpomis, Sėlių g. 1, Palangoje, supaprastintas statybos projekto sprendiniai

- Projektuojami vandentiekio tinklai
- Projektuojami buitinių nuotekų tinklai

Dviejų dvibučių gyvenamųjų namų su poilsio patalpomis Rasos g. 9 ir Sėlių g. 2, Palangoje, statybos projekto sprendiniai

- Projektuojami vandentiekio tinklai
- Projektuojami buitinių nuotekų tinklai

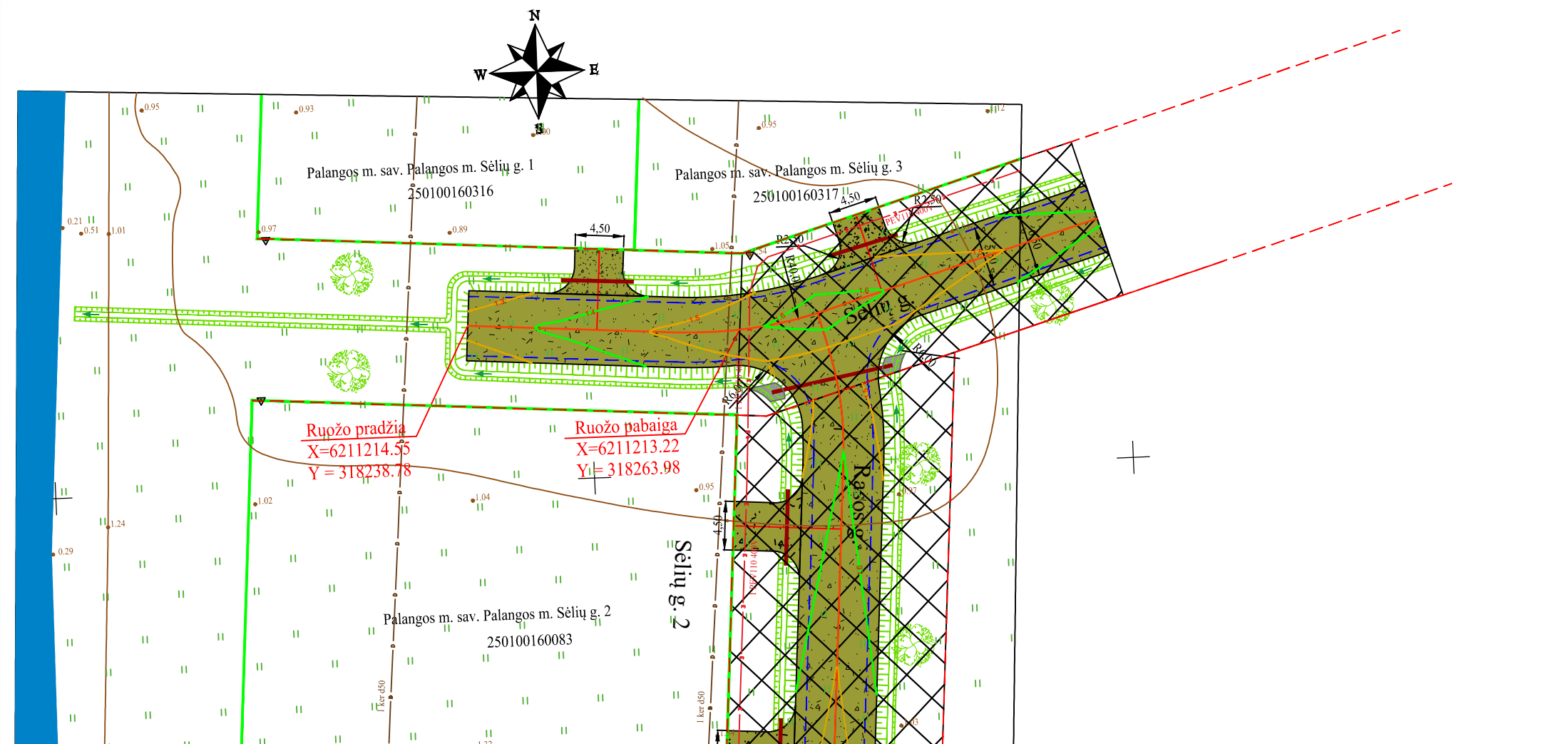
Vandentiekio ir nuotakyno tinklų dviejų butų gyvenamąjį namą, Sėlių g. 3, Palangoje, supaprastintas statybos projekto sprendiniai

- Projektuojami vandentiekio tinklai
- Projektuojami buitinių nuotekų tinklai

Pastabos:

1. Statybos darbų metu pažeistus melioracijos statinius atstatyti;
2. Po gatvės danga patenkančius melioracijos statinius sustiprinti, pakeičiant naujais vamzdžiais.
3. Planuojamoje darbų zonoje saugotinių želdinių nėra. Medžių kirtimas nenumatytas.

ATESTATO NR	INDIVIDUALIOS VEIKLOS VYKDYMO PAŽYMA Nr. 639210				Susisiekimo komunikacijų statinių (gatvių) Sėlių gatvės atkarpos nuo Rasos g. ir Sėlių g. sankryžos iki vakarinės žemės sklypo Sėlių g. 1, Palangoje, ribos, statybos projektas
ATESTATO NR	PAREIGOS	VARDAS, PAVARDĖ	PARAŠAS	DATA	
23866	PV	P. Baltmiškis		2026	
20665	PDV	P. Baltmiškis		2026	BRĖŽINYS Suvestinis inžinerinių tinklų planas
STADIJA	Statytojas:				
PP	Palangos miesto savivaldybė				M 1:500 1 1



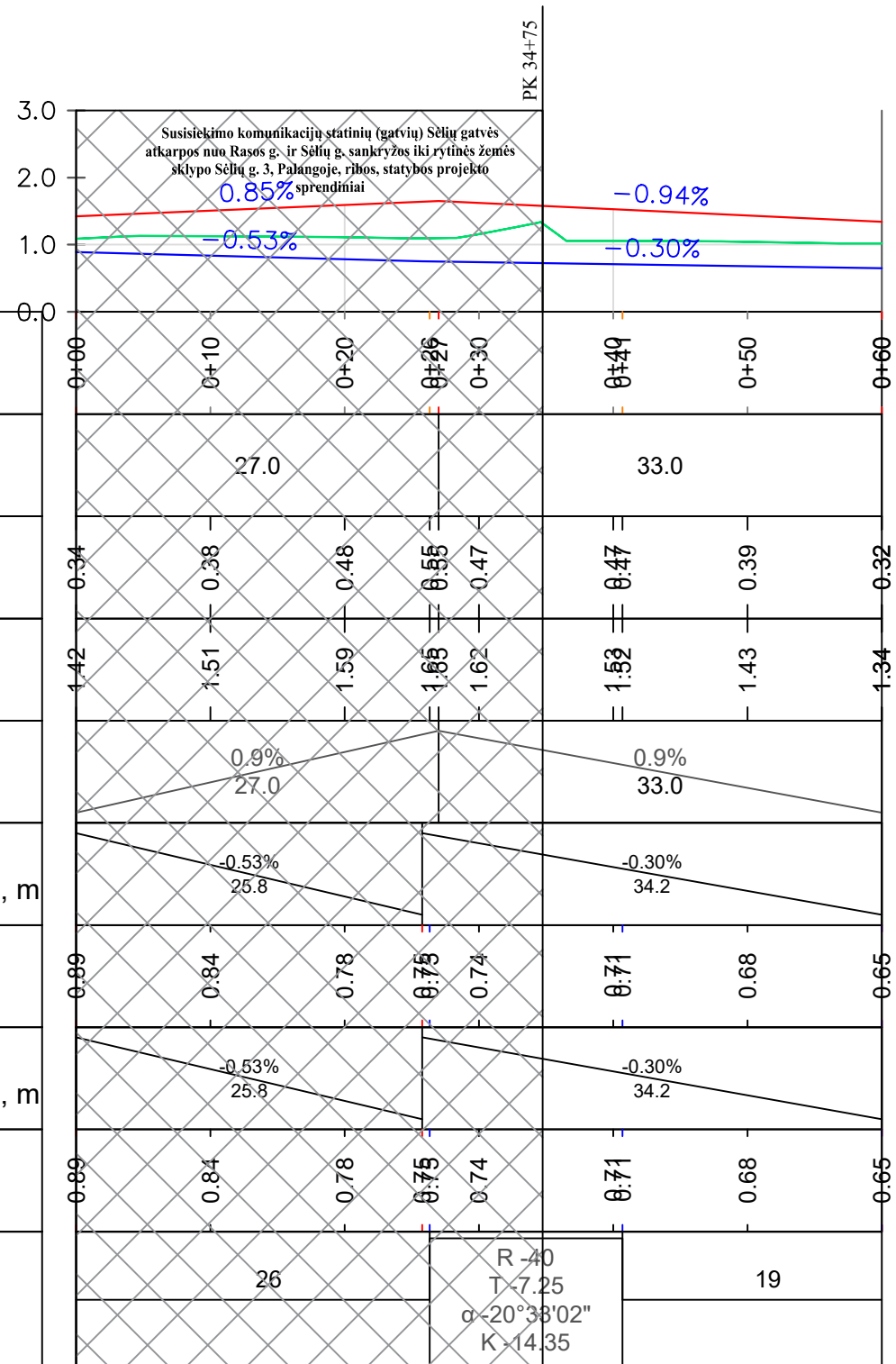
Sutartiniai žymėjimai

- Projektuojama žvyro danga
- Kitų projektų sprendiniai
- Žemės sklypų ribos
- Projektuojamas važiuojamosios dalies kraštas
- Gatvės raudonosios linijos
- Projektuojama vandens pralaida
- Projektuojamas griovys
- Projektuojamas tvirtinimas monolitiniu betonu
- Projektuojamas medžių sodinimas

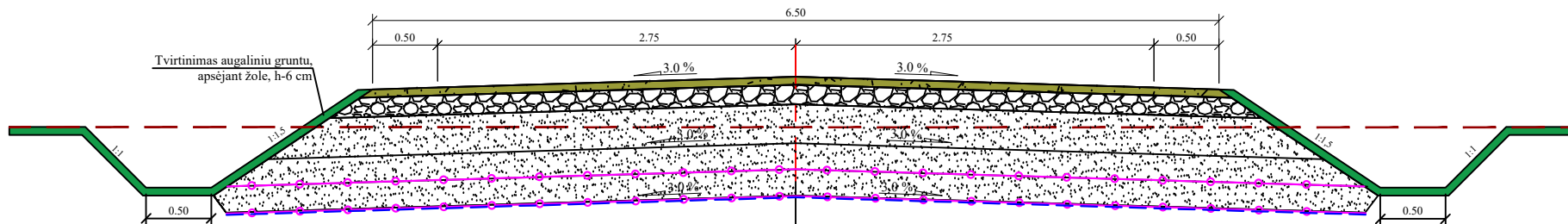
ATESTATO NR.	INDIVIDUALIOS VEIKLOS VYKDYMO PAŽYMA Nr. 639210				Susisiekimo komunikacijų statinių (gatvių) Sėlių gatvės atkarpos nuo Rasos g. ir Sėlių g. sankryžos iki vakarinės žemės sklypo Sėlių g. 1, Palangoje, ribos, statybos projektas		
ATESTATO NR.	PAREIGOS	VARDAS, PAVARDĖ	PARAŠAS	DATA			
23866	PV	P. Baltmiškis		2026			
20665	PDV	P. Baltmiškis		2026	BRĖŽINYS Vertikalinis planas		
STADIJA	Statytojas: Palangos miesto savivaldybė					24-07-PP-BR4	
PP					M 1:500	LAPAS 1	LAPŲ 1
					LAIDA 0		

Mh 1:500
Mv 1:100

PIKETAI	
ATSTUMAI, m	
DARBŲ ŽYMĖS	
KELIO VAŽIUOJAMOSIOS DALIES AUKŠČIAI AŠYJE, m	
NUOLYDŽIAI IR VERTIKALIOS KREIVĖS, %	
KAIRYSIS GRIOVYS	NUOLYDIS, % ILGIS, m
	DUGNO ALTITUDĖS
DEŠINYSIS GRIOVYS	NUOLYDIS, % ILGIS, m
	DUGNO ALTITUDĖS
TIESĖS IR KREIVĖS	



ATESTATO NR		INDIVIDUALIOS VEIKLOS VYKDYMO PAŽYMA Nr. 639210			Susisiekimo komunikacijų statinių (gatvių) Sėlių gatvės atkarpos nuo Rasos g. ir Sėlių g. sankryžos iki vakarinės žemės sklypo Sėlių g. 1, Palangoje, ribos, statybos projektas		
ATESTATO NR	PARAŠAS	PARAŠAS	DATA	DATA			
23866	PV	P. Baltmiškis		2026			
20665	PDV	P. Baltmiškis		2026			
STADIJA						BRĖŽINYS	
Statytojas:						Išilginis profilis	
PP						Palangos miesto savivaldybė	
						24-07-PP-BR5	
						MASTELIS	LAPAS
						Mh 1:500	1
						Mv 1:100	LAPŲ
							1
							LAIDA
							0



Tvirtinimas augaliniu gruntu, apsejant žolė, h-6 cm

Važiuojamosios dalies dangos konstrukcija	
Dėvimasis sluoksnis iš nesurišto mineralinių medžiagų mišinio	-0,08
Skaldos pagrindo sl. iš nesurišto mineralinių medžiagų mišinio 0/45	-0,15
Apsauginis šalčiui atsparus pagrindo sluoksnis	-0,30
Apsauginis šalčiui atsparus pagrindo sluoksnis	-0,20
Geotinklas iš PET 40/40 kN/m	
Apsauginis šalčiui atsparus pagrindo sluoksnis	-0,20
Geotinklas iš PET 60/60 kN/m	
Neaustinė geotekstilė	
Zemės sankasa	

ATESTATO NR	INDIVIDUALIOS VEIKLOS VYKDYMO PAŽYMA Nr. 639210				Susisiekimo komunikacijų statinių (gatvių) Sėlių gatvės atkarpos nuo Rasos g. ir Sėlių g. sankryžos iki vakarinės žemės sklypo Sėlių g. 1, Palangoje, ribos, statybos projektas			
ATESTATO NR	PARĖIGOS	VARDAS, PAVARDĖ	PARAŠAS	DATA				
23866	PV	P. Baltmiškis		2026	BRĖŽINYS			LAIDA
20665	PDV	P. Baltmiškis		2026				0
STADIJA	Statytojas:				24-07-PP-BR6			MASTELIS
PP	Palangos miesto savivaldybė							M 1:50
					LAPAS	LAPŲ		
					1	1		