



PALANGOS MIESTO SAVIVALDYBĖS TARYBA

SPRENDIMAS

DĖL PRITARIMO PALANGOS MIESTO BENDROJO PLANO KOREGAVIMO (K6 ir K9 RAJONUOSE) KONCEPCIJAI

2025 m. gruodžio 18 d. Nr. T2-454
Palanga

Vadovaudamasi Lietuvos Respublikos vietos savivaldos įstatymo 6 straipsnio 19 dalimi, Lietuvos Respublikos teritorijų planavimo įstatymo 25 straipsnio 5 dalies 2 punktu, 27 straipsnio 3 dalimi, Palangos miesto savivaldybės taryba **n u s p r e n d ž i a**:

Pritarti Palangos miesto bendrojo plano koregavimo (K6 ir K9 rajonuose) koncepcijos I alternatyvai (pridedama aiškinamasis raštas ir grafinė dalis).

Šis sprendimas gali būti skundžiamas Lietuvos administracinių ginčų komisijos Klaipėdos apygardos skyriui (J. Janonio g. 24, LT-92251 Klaipėda) Lietuvos Respublikos ikiteisminio administracinių ginčų nagrinėjimo tvarkos įstatymo nustatyta tvarka arba Regionų administracinio teismo Klaipėdos rūmams (Galinio Pylimo g. 9, LT-91230 Klaipėda) Lietuvos Respublikos administracinių bylų teisenos įstatymo nustatyta tvarka per 1 (vieną) mėnesį nuo sprendimo gavimo dienos.

Meras

Šarūnas Vaitkus



PALANGOS MIESTO SAVIVALDYBĖ

Projekto pavadinimas: **PALANGOS MIESTO BENDROJO PLANO KOREGAVIMAS
(K6 IR K9 RAJONUOSE)**

Planavimo organizatorius: **PALANGOS MIESTO SAVIVALDYBĖS ADMINISTRACIJOS
DIREKTORIUS**

Planavimo iniciatorius: **PALANGOS MIESTO SAVIVALDYBĖS ADMINISTRACIJOS
DIREKTORIUS**

Plano rengėja: **UAB „SOSTINĖS STUDIJA“**

Teritorijų planavimo rūšis: **BENDRASIS PLANAS**



Etapas: **RENGIMO ETAPAS**

Stadija: **BENDRŲJŲ SPRENDINIŲ FORMAVIMAS (KONCEPCIJA)**

Tomas: **II**

Metai: **2025**

Projekto Nr. TPDRIS **TPD Nr. K-RJ-25-24-299**

Pareigos	Vardas, pavardė	Atestato Nr.	Parašas
Direktorė	Andželika Kažienė	ATP 1682	
Projekto vadovė	Andželika Kažienė	ATP 1682	

PALANGOS MIESTO BENDROJO PLANO KOREGAVIMAS (K6 IR K9 RAJONUOSE) PROJEKTO SUDĖTIS

1 TOMAS	ESAMOS BŪKLĖS ĮVERTINIMAS
2 TOMAS	BENDRŲJŲ SPRENDINIŲ FORMAVIMAS (KONCEPCIJA)
3 TOMAS	SPRENDINIŲ KONKRETIZAVIMAS
4 TOMAS	VISUOMENĖS DALYVAVIMO ATASKAITA

TURINYS

1	BENDROJI DALIS	3
1.1	Planavimo tikslai ir bendrojo plano uždaviniai:.....	3
1.2	Planavimo sąlygos:	4
1.3	Planavimo procesas	5
1.4	Strateginis pasekmių aplinkai vertinimas (SPAV)	5
1.5	TPDRIS	5
1.6	Planuojama teritorija	5
2	BENDRŲJŲ SPRENDINIŲ FORMAVIMAS (KONCEPCIJA)	6
2.1	Koreguojamos teritorijos apibūdinimas ir bendros tvarkymo kryptys	6
2.2	Bendros planinės ir erdvinės struktūros vystymo kryptys	11
2.3	Koncepcijos plėtros alternatyvos	14
2.4	Bendrieji teritorijų tvarkymo reikalavimai	15

1 BENDROJI DALIS

Rengiamo teritorijų planavimo dokumento pavadinimas:

Vietovės lygmens teritorijų planavimo dokumento (bendrojo plano), patvirtinto Palangos miesto savivaldybės tarybos 2008 m. gruodžio 30 d. sprendimu Nr. T2-317 „Dėl Palangos miesto bendrojo plano patvirtinimo“ Palangos miesto bendrojo plano koregavimas (K6 ir K9 rajonuose).

Planavimo pagrindas:

- Palangos miesto savivaldybės administracijos direktoriaus 2024 m. balandžio mėn. 12 d. įsakymas Nr. (4.1 E)A1 - 406 „Dėl Palangos miesto Bendrojo plano koregavimo (K6 ir K9 rajonuose);
- Palangos miesto savivaldybės administracijos direktoriaus 2024 m. balandžio mėn. 25 d. įsakymas Nr. (4.1 E)A1 - 476 „Dėl Palangos miesto Bendrojo plano koregavimo (K6 ir K9 rajonuose) planavimo darbų programos patvirtinimo.

Teritorijų planavimo dokumento rūšis: Bendrasis planas.

Teritorijų planavimo dokumento lygmuo: Savivaldybės.

Planavimo organizatorius: Palangos miesto savivaldybės administracijos direktorius, Vytauto g. 112, Palanga; el. paštas: administracija@palanga.lt

Teritorijų planavimo dokumento rengėjas: UAB „Sostinės studija“ Preilos g. 39B-7, Neringa, tel. +370 686 74252, el. paštas: andzelika.studija@gmail.com.

1.1 Planavimo tikslai ir bendrojo plano uždaviniai:

Planavimo tikslai:

1. patikslinti numatomų urbanizuotų ir urbanizuojamų teritorijų sprendinius tikslesniu masteliu;
2. nustatyti gyvenamųjų vietovių kraštovaizdžio savitumui svarbias teritorijas, antropogeninius ir gamtinius elementus, vertingą kraštovaizdį reprezentuojančias apžvalgos vietas ir iš jų atsiveriančias panoramas, numatyti jų vizualinę apsaugą;
3. numatyti miškų pritaikymą visuomenės poreikiams;
4. keisti veiklų reglamentavimą atsižvelgiant į pasikeitusias miesto raidos tendencijas, patikslinti miesto plėtros prioritetus ir jų įgyvendinimo eiliškumą;
5. pasikeitus gamtinio karkaso reglamentavimui, įvertinti plėtros galimybes urbanizuotoje miesto dalyje, atsižvelgiant į žaliųjų zonų poreikį ir nustatant aiškesnį reglamentavimą.

Teritorijų planavimo dokumento uždaviniai:

1. suformuoti planavimo lygmenį atitinkančias teritorijos funkcinio ir erdvinio vystymo kryptis;
2. optimizuoti planuojamos teritorijos urbanistinę struktūrą, socialinę ir inžinerinę infrastruktūrą;
3. numatyti priemones gamtos ir nekilnojamojo kultūros paveldui išsaugoti ir naudoti;
4. detalizuoti atitinkamų aukštesnio lygmens kompleksinio teritorijų planavimo dokumentų sprendinius.

Papildomi planavimo uždaviniai:

1. atlikti teritorijos funkcinių zonavimą, numatyti funkcinius bei kompozicinius ryšius su gretimomis teritorijomis;
2. suformuoti planavimo lygmenį atitinkančias teritorijos funkcines ir erdvinės plėtros kryptis;
3. tikslinti savivaldybės teritorijos funkcinę struktūrą formuojančias prioritetines teritorijų funkcines zonų ribas ir jų pagrindines žemės naudojimo paskirtis, o prireikus – tiksliai įvardinti veiklos plėtojimo ir apribojimų reikalavimus, nustatant teritorijos naudojimo tipus;
4. patikslinti Bendrajame plane numatytų urbanizuotų ir urbanizuojamų teritorijų plėtros kryptis,

- numatyti daugiavertines žemės naudojimo galimybes, išlaikant planuojamos veiklos reikalingą aplinkos kokybę, darnų teritorijos vystymą (-si);
5. numatyti racionalaus gamtos išteklių išsaugojimo ir naudojimo, gamtinio karkaso ir ekologiškai pagrįstos žemės naudojimo teritorinės struktūros formavimo, gamtos, kraštovaizdžio ir biologinės įvairovės išsaugojimo priemonės;
 6. nustatyti gyvenamųjų vietovių kraštovaizdžio savitumui svarbias teritorijas, antropogeninius ir gamtinius elementus, vertingą kraštovaizdį reprezentuojančias apžvalgos vietas ir iš jų atsiveriančias panoramas, numatyti jų vizualinę apsaugą;
 7. numatyti miškų, saugomų teritorijų ir kraštovaizdžio apsaugos reikalavimus;
 8. numatyti siūlomų apželdinti mišku teritorijų bei miško naudmenų pavertimo atskirųjų želdynų ir kitomis naudmenomis teritorijų išdėstymą;
 9. numatyti teritorijos esančio gamtinio karkaso (atskirai – jo sudėtyje esančio ekologinio tinklo ir želdynų) apsaugos, tvarkymo ir naudojimo reikalavimus;
 10. numatyti kraštovaizdžio tvarkymo reglamentavimo kryptis, siūlomas priemones ir apribojimus, užtikrinančius kraštovaizdžio bendrąją ekologinę pusiausvyrą, gamtinio karkaso formavimą, gamtinių, kultūrinių vertybių, kraštovaizdžio kompleksų išsaugojimą, gamtinio karkaso ir kraštovaizdžio tvarkymo zonų įtaką urbanizuotoms ir urbanizuojamoms teritorijoms;
 11. numatyti veiklos plėtojimo nekilnojamojo kultūros paveldo vietovių teritorijose ir apsaugos zonose reikalavimus;
 12. numatyti savivaldybei svarbių objektų išdėstymą;
 13. nustatyti ir suplanuoti susisiekimo infrastruktūros vystymo kryptis ir galimybes, įvertinti susisiekimą sausuma, vandeniui;
 14. numatyti turistinių trasų, rekreacijai skirtų teritorijų išdėstymą;
 15. nustatyti teritorijas, kurioms rekomenduojama parengti ar keisti teritorijų planavimo dokumentus.
 16. nustatyti urbanizuotų ir urbanizuojamų teritorijų kompaktiško vystymo reikalavimus;
 17. nustatyti architektūrinius, urbanistinius reglamentus.

1.2 Planavimo sąlygos:

1.2.1 lentelė. Teritorijų planavimo sąlygų sąrašas

Eil. Nr.	Institucijos pavadinimas	Planavimo sąlygų Nr.	Pastabos
1	AB "Energijos skirstymo operatorius"	REG326896 2024-04-29	-
2	Nacionalinė žemės tarnyba prie Aplinkos ministerijos	REG326884 2024-05-19 Nr. PLS-69-(15.4.39 E.)	Sąlygų neteikia
3	Telia Lietuva, AB	REG33439 2024-06-10	-
4	Uždaroji akcinė bendrovė "Palangos šilumos tinklai"	REG327269 2024-04-30	Sąlygų nenustato
5	Valstybinė miškų tarnyba	REG326898 2024-04-29	-
6	Uždaroji akcinė bendrovė "Palangos vandenys"	REG327922 2024-05-07; REG334238 2024-06-10	-
7	Nacionalinis visuomenės sveikatos centras prie Sveikatos apsaugos ministerijos	REG327535 2024-05-02	-
8	Aplinkos apsaugos agentūra	REG327810 2024-05-08	-
9	Priešgaisrinės apsaugos ir gelbėjimo departamentas prie Vidaus reikalų ministerijos	REG326972 2024-04-29; REG327547 2024-05-02	-
10	Kultūros paveldo departamentas prie Kultūros ministerijos	REG 327237 2024-04-29 Nr. (12.12-K1 E)2K1-449	Sąlygų nenustato
11	Lietuvos kariuomenė	REG328061 2024-05-09	-
12	Viešojo įstaiga Statybos sektoriaus vystymo agentūra	REG327623 2024-05-03	-
13	Palangos miesto savivaldybės administracija	REG333946 2024-06-07	-

1.3 Planavimo procesas

1. Bendrojo plano rengimo etapai: parengiamasis, rengimo ir baigiamasis.
2. Bendrojo plano koncepcijos rengimas: Vadovaujantis Palangos miesto bendrojo plano koregavimo (K6 ir K9) planavimo darbų programos 11 punktu, koncepcija rengiama.
3. Atviras konkursas geriausiai urbanistinei idėjai atrinkti: atviras konkursas geriausiai urbanistinei idėjai atrinkti nebus rengiamas.
4. Sprendinių nepriklausomas ekspertinis vertinimas: sprendinių nepriklausomas ekspertinis vertinimas nebus atliekamas.

1.4 Strateginis pasekmių aplinkai vertinimas (SPAV)

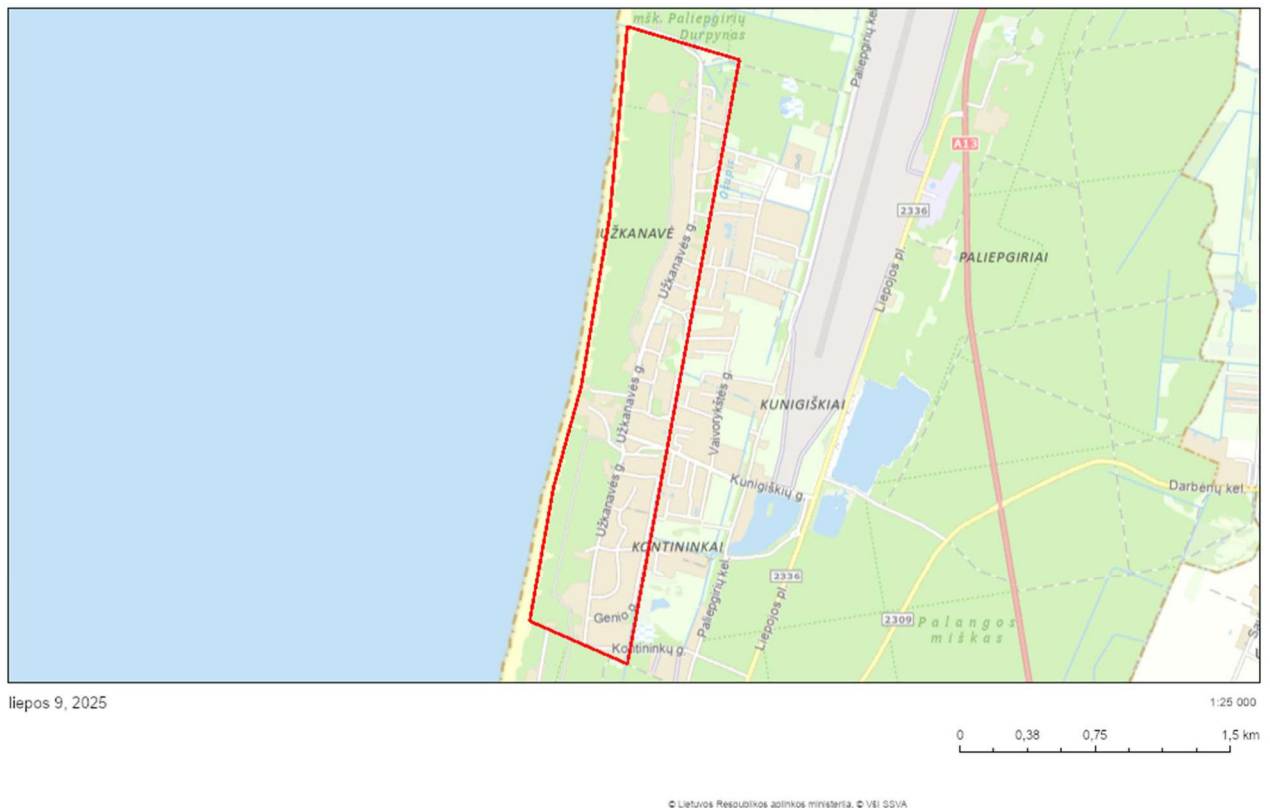
Strateginio pasekmių aplinkai vertinimo atranką spręsti, vadovaujantis Planų ir programų strateginio pasekmių aplinkai vertinimo tvarkos aprašu, patvirtintų Lietuvos Respublikos Vyriausybės 2004 m. rugpjūčio 18 d. nutarimu Nr. 967 (2014 m. gruodžio 23 d. nutarimo Nr. 1467 redakcija).

1.5 TPDRIS

Teritorijų planavimo dokumentas rengiamas Lietuvos Respublikos informacinėje sistemoje TPS „Vartai“ adresu www.planuojustatau.lt, **TPD Nr. K-RJ-25-24-299**.

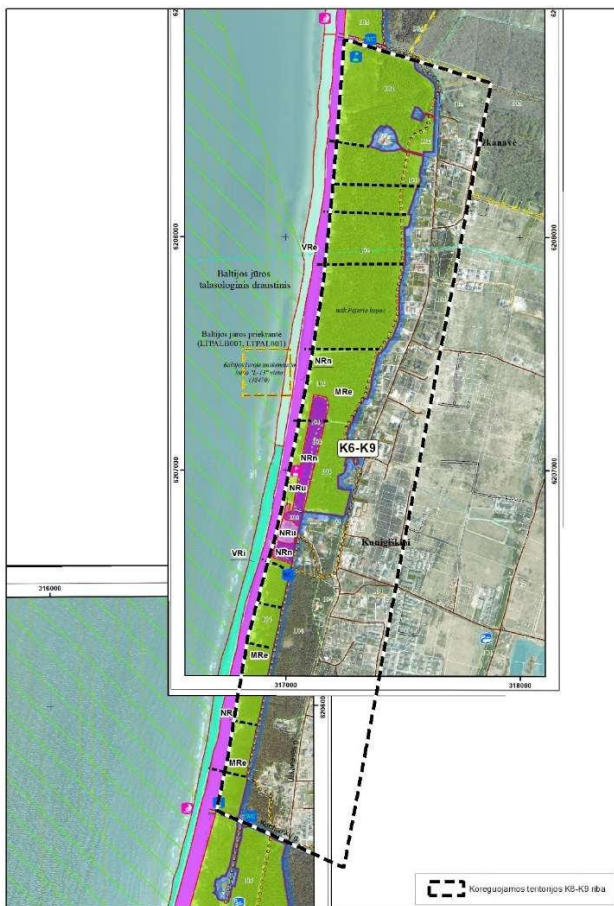
1.6 Planuojama teritorija

Palangos miesto K6 ir K9 rajonai, plotas – apie 193 ha.



1.6.1 pav. Planuojamos teritorijos schema (šaltinis: www.tpdri.lt)

3. Vakarinė koreguojamos teritorijos dalis patenka į Lietuvos Respublikos pajūrio juostos žemėninę dalį. Statinių statybos sąlygas ir tvarką bei ūkinės veiklos apribojimus reglamentuoja Pajūrio juostos įstatymas, žemės naudojimo režimą¹ nustato Pajūrio juostos žemėninės dalies tvarkymo planas (T00084341), kuris patvirtintas Lietuvos Respublikos aplinkos ministro 2020 m. sausio 16 d. įsakymu Nr. D1-28 "Dėl Pajūrio juostos žemėninės dalies tvarkymo specialiojo plano patvirtinimo". Šiai teritorijai taikomi Lietuvos Respublikos specialiųjų žemės naudojimo sąlygų įstatymo V skyriaus 97 str. reikalavimai.



2.1.2 pav. Pajūrio juostos žemėninės dalies tvarkymo specialiojo plano fragmentas, T00084341 (šaltinis: www.planuojustatau.lt)

¹ Pajūrio juostos žemėninės dalies tvarkymo specialiajame plane pajūrio juostoje koreguojamoje teritorijoje išskirtos kraštovaizdžio tvarkymo zonos:

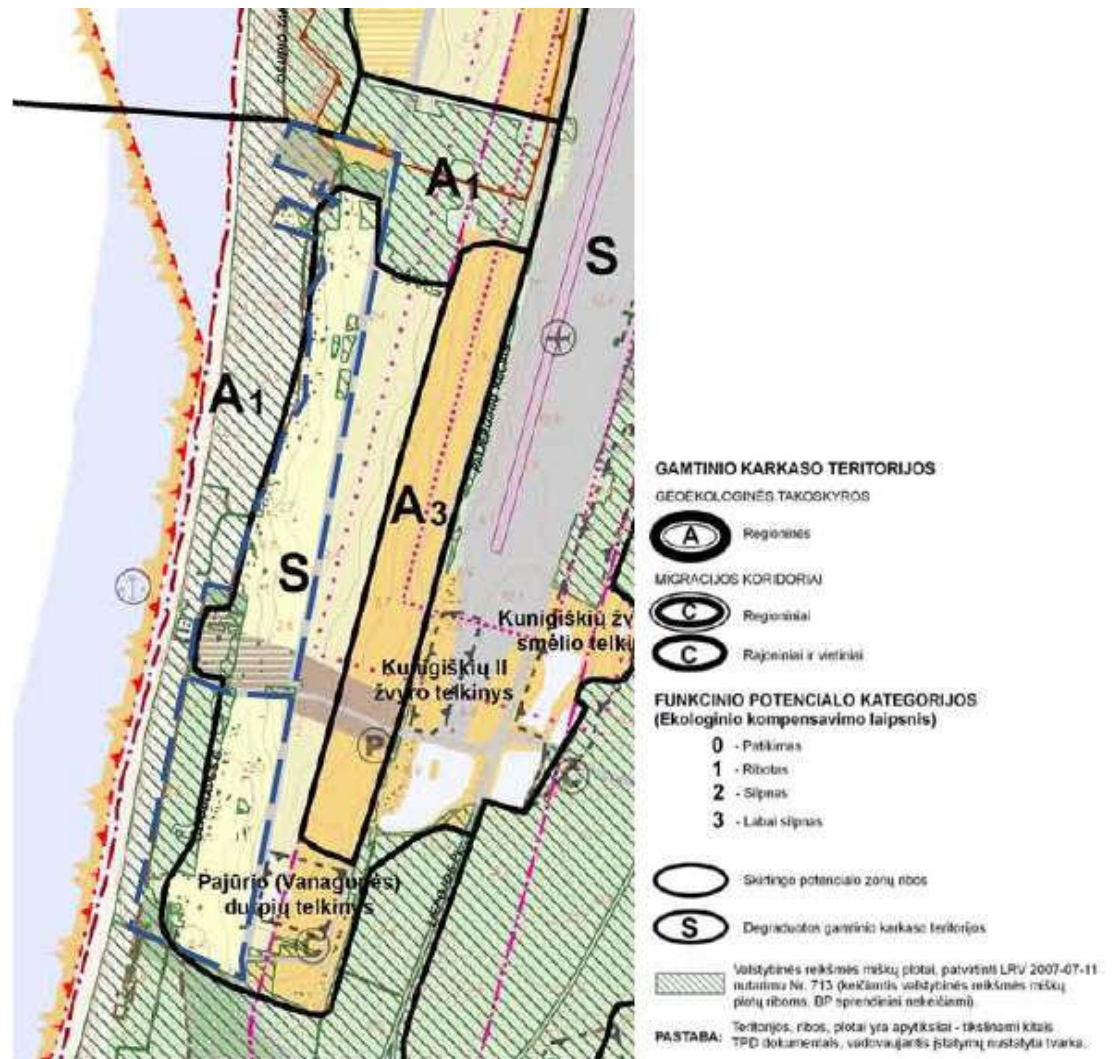
- ekstensyvaus pritaikymo (miško parkų, edukacinių takų ir pan.) kraštovaizdžio tvarkymo zonoje (**MRe**) palaikoma artima natūraliai miško rūšinė sudėtis ir struktūra, vykdomos kraštovaizdžio formavimo, sanitarinės-higieninės, medynų atsparumo didinimo priemonės, gerinamos rekreacinės, estetinės savybės: atveriami reginiai, patrauklūs ir lankomi objektai, gali būti įrengiama minimali rekreacinė infrastruktūra. Leidžiama vykdyti visų rūšių ugdymo, sanitarinius ir kraštovaizdį formuojančius kirtimus, kertama ne per poilsavimo sezoną, išskyrus stichinių arba biotinių veiksmų sudarytus medynus, nenaudojami pesticidai. Plintant kenkėjams, leidžiama naudoti biologinius ir selektyvinio veikimo insekticidus, leidžiama rinkti nemedieninius miško išteklius: grybus, riešutus, uogas, vaisius, vaistažoles ir vaistinę žaliavą (išskyrus įtrauktus į Lietuvos Raudonąją knygą), stovyklauti be nakvynės, medžioklė ribojama;

- visame pajūrio juostos paplūdimiuose išskiriama neurbanizuojamos rekreacinės aplinkos kraštovaizdžio tvarkymo zona (**NRn**), kurioje išsaugant natūralaus pajūrio kraštovaizdžio pobūdį gali būti formuojama minimali viešoji turizmo ir poilsio infrastruktūra, plane numatytose vietose statomos, rekonstruojamos gelbėjimo stotys (mobilios ir stacionarios) su joms būtina infrastruktūra; intensyvaus naudojimo rekreacinių teritorijų ruožuose, ties infrastruktūros koridoriais, rengiant rekreacines schemas ir planus, detalizuojančius šio plano sprendinius, gali būti formuojamos rekreacinės paskirties statinių (nuomos punktai, laikini sporto įrenginiai, laikini statiniai maitinimo paslaugoms teikti) ir kitų kilnojamųjų daiktų statybos ir įrengimo zonos; įvertinus poveikį aplinkai, taikant priemones būdingų krantų savybių išsaugojimui, gali būti įrengiamos priepilaukos, vykdomos krantotvarkos priemonės. Kitų statinių statyba ir įrengimas nevykdomas;

- visoje pajūrio juostoje nedideliais tarpais į kitas zonas įsiterpia urbanizuotos rekreacinės aplinkos kraštovaizdžio tvarkymo zonos (**NRu**) – urbanizuotos, statiniais užstatytos teritorijos. Šioje zonoje gali būti formuojama intensyviai lankymui ir naudojimui pritaikyta aplinka, įrengiama viešoji turizmo ir poilsio infrastruktūra; nedidinant esamo užstatymo tankumo, nepažeidžiant esamų kraštovaizdžio vertybių, gali būti rekonstruojami, perstatomi esami statiniai, vietoj buvusių statinių gali būti statomi nauji statiniai, taikomos teritorijų tvarkymo priemonės, kurios iš esmės gerintų poilsio sąlygas ir aplinkos kokybę. Kitų statinių statyba nevykdoma. Gyvenamosios paskirties teritorijos keičiamos rekreacinėmis.

4. Visa K6 ir K9 rajonų teritorija yra gamtinio karkaso ribose. Planuojamos teritorijos gamtinio karkaso - kraštovaizdžio ekologinio stabilizavimo teritorijų sistemą nustato Lietuvos Respublikos teritorijos ir Palangos miesto bendruosiuose planuose patvirtintas ir lokalizuotas gamtinio karkaso modelis, kurio sudėtį koreguojamoje teritorijoje ir jos gretimybėse formuoja Regioninės reikšmės² Pajūrio geoeologinė takoskyra³ (A). Pagal kraštovaizdžio natūralumo laipsnį ir gebėjimą atlikti ekologinio kompensavimo funkcijas planuojamos teritorijos gamtinis karkasas priskiriamas **riboto (1) ir degraduoto (S)** geoeologinio potencialo kategorijoms.

Riboto (1) potencialo kategorijai yra priskirta vakarinė planuojamo rajono dalis, apimanti mišku apaugusį kopų ruožą. Didžioji planuojamos teritorijos dalis, kuri yra tankiai užstatyta, priskirta stipriai pažeisto (degraduoto) potencialo kategorijai.



2.1.3 pav. K6, K9 rajonų padėtis gamtinio karkaso atžvilgiu (šaltinis: Palangos miesto bendrasis planas).

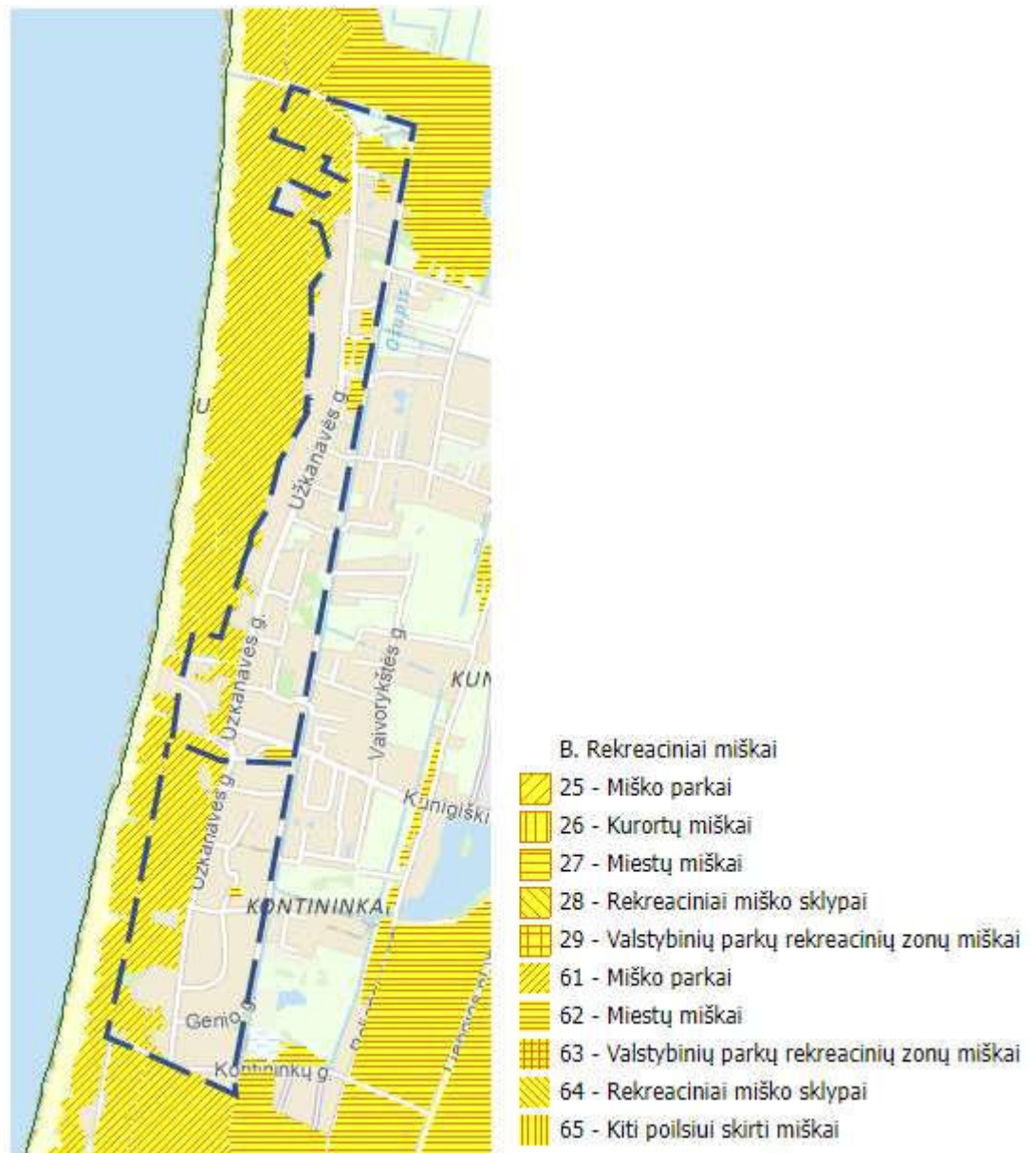
² Lietuvos Respublikos bendrajame plane (patvirtintas Lietuvos Respublikos Vyriausybės 2021 m. rugsėjo 29 nutarimu Nr. 789) - tarptautinės reikšmės geoeologinė takoskyra

³ **Geoeologinės takoskyros** – teritorijų juostos, jungiančios ypatinga ekologine svarba bei jautrumu pasižyminčias vietas: upių aukštupius, vandenskyras, aukštumų ežerynus, kalvynus, pelkynus, priekrantes, požeminių vandenų intensyvaus maitinimo ir karsto paplitimo plotus. Jos skiria stambias gamtines geosistemas ir palaiko bendrąją gamtinio kraštovaizdžio ekologinę pusiausvyrą.

5. Vadovaujantis Kultūros vertybių registro duomenimis, koreguojamoje teritorijoje nekilnojamųjų kultūros vertybių nėra ir ji nepatenka į kitų vertybių apsaugos zonas. Šiaurės rytų kryptimi planuojama teritorija ribojasi su Šventosios senovės gyvenvietės (kodas 1813) teritorija. Lietuvos Respublikos specialiųjų žemės naudojimo sąlygų įstatymo V skyriaus 59 ir 60 str. reikalavimai netaikomi.
6. Koreguojamoje teritorijoje vandenviečių nėra, tačiau centrinė ir pietinė teritorijos dalis patenka į Palangos I (centrinė), Palangos III (pietinė), Palangos II (šiaurinė) požeminio vandens vandenviečių apsaugos zonos trečiosios cheminės taršos apribojimo juostos 3B sektorių. Šiai teritorijai taikomi Lietuvos Respublikos specialiųjų žemės naudojimo sąlygų įstatymo XI skyriaus 106 str. reikalavimai.
7. Vakaru kryptimi planuojama teritorija Baltijos jūra, rytinėje dalyje teritorija ribojasi su viena vandentėkme (Ošupis), kuri yra įtraukta į LR upių, ežerų ir tvenkinių kadastrą. Paviršinių vandens telkinių apsaugos zonos ir pakrančių apsaugos juostos nustatomos vadovaujantis Paviršinių vandens telkinių apsaugos zonų ir pakrančių apsaugos juostų nustatymo tvarkos aprašu (toliau – Tvarkos aprašas), patvirtintu Lietuvos Respublikos aplinkos ministro 2001 m. lapkričio 7 d. įsakymu Nr. 540 (Lietuvos Respublikos aplinkos ministro 2022 m. rugsėjo 2 d. įsakymo Nr. D1-293 redakcija)⁴. Ošupio upės apsaugos juostoje taikomi Lietuvos Respublikos specialiųjų žemės naudojimo sąlygų įstatymo V skyriaus 100 str. reikalavimai.
8. Dalis koreguojamos teritorijos (K6 rajone) patenka į užliejamų priekrantės teritorijų grėsmės zoną. Šiai teritorijai taikomi Lietuvos Respublikos specialiųjų žemės naudojimo sąlygų įstatymo X skyriaus 104 str. reikalavimai.
9. Rytinę planuojamos teritorijos dalį užima melioruota žemapelkė, kuri yra įtraukta į Žemės gelmių registrą kaip prognozinis durpių plotas (954 Vanagupė (Pajūris)). Specialiųjų žemės naudojimo sąlygų įstatymas nenumato jokių apribojimų parengtinai išžvalgytuose bei prognozinuose išteklių plotuose, o tai reiškia, kad čia žemė gali būti privatizuojama bei naudojama kitoms reikmėms.
10. Koreguojamoje teritorijoje konservacinės apsaugos prioriteto, „Natura 2000“ teritorijų, gamtos paveldo objektų bei geotopų nėra. Artimiausios saugomos teritorijos yra nutolusios nuo 0,2 km ir didesniu atstumu. Teritorijoje nėra natūralių pievų ir pelkių, įtrauktų į „Natūralių pievų ir ganyklų, pelkių ir šaltinių žemėlapi“. LR Aplinkos ministerijos saugomų rūšių informacinės sistemos „Lietuvos teritorijos natūralioje gamtinėje aplinkoje gyvenančių ar laikinai esančių saugomų laukinių gyvūnų, augalų ir grybų rūšių informacinė sistema“ duomenimis (<https://sris.am.lt>) planuojamoje K6, K9 rajonų teritorijoje yra 5 saugomų rūšių augavietės.
11. Svarbus gamtinės aplinkos komponentas planuojamoje teritorijoje yra miškai. Remiantis miškų kadastro duomenimis, K6 ir K9 rajonų teritorijoje, nepatenkančioje į Pajūrio juostą, yra 32,2 ha miškų. Iš viso koreguojamoje teritorijoje yra apie 92 ha miškų, kurie dengia 47,5 proc. koreguojamos teritorijos. Visi šie miškai yra valstybiniai, II B grupės (specialiosios paskirties miškai, rekreaciniai miškai), pogrupis – miestų miškai, miško parkai. Vyraujanti medžių rūšis – pušis, įvairių amžiaus grupių. Miškų kadastro duomenimis planuojamoje teritorijoje ir jos gretimybėse kertinių miško buveinių⁵ nėra.

⁴ Paviršinių vandens telkinių apsaugos zonų ir pakrančių apsaugos juostų nustatymo tvarkos aprašas reglamentuoja paviršinių vandens telkinių apsaugos zonų ir paviršinių vandens telkinių pakrančių apsaugos juostų nustatymo tvarką ir paviršinių vandens telkinių apsaugos zonų ir paviršinių vandens telkinių pakrančių apsaugos juostų dydį prie upių, ežerų, tvenkinių, kanalų, nepratekamų dirbtinių vandens telkinių, kurie registruoti Lietuvos Respublikos upių, ežerų ir tvenkinių valstybės kadastrė.

⁵ nepažeistas miško plotas, kuriame dabar yra didelė tikimybė aptikti nykstančių, pažeidžiamų, retų ar saugotinių specializuotųjų buveinių rūšių.



2.1.4 pav. Ištrauka iš Miškų kadastro duomenų žemėlapis – miškų grupės ir pogrupiai (šaltinis: <http://geoportal.lt>)

2.2 Bendros planinės ir erdvinės struktūros vystymo kryptys

Bendrųjų sprendinių formavimo stadijoje, atsižvelgiant į konkrečius visuomenės poreikius, socialinius, ekonominius savivaldybės teritorijos ypatumus ir jai taikomas strateginio planavimo dokumentų nuostatas, nustatomos planuojamos teritorijos planinės ir erdvinės struktūros vystymo kryptys ir koreguojami naudojimo ir apsaugos principai.

Bendrųjų sprendinių formavimo stadijoje parengiamos dvi koncepcijos plėtros alternatyvos:

- **I ALTERNATYVA – NUOSAIKIOS PLĖTROS KONCEPCIJA**
- **II ALTERNATYVA – REKREACINĖS PLĖTROS KONCEPCIJA**

Bendros planinės ir erdvinės struktūros vystymo kryptys abiejose koncepcijos plėtros alternatyvose:

- Šiaurės – pietų kryptimi formuojama nauja svarbiausia miesto kompozicinė ir funkcinė ašis, kuri sutampa su nauja jungtimi nuo Kunigiškių g. ikielijos g. Ši ašis iškeliamas iš planuojamos K6 ir K9 rajonų teritorijos ir sutapatinama su Paliegių keliu ir Vaivorykštės gatve bei jos tęsiniu, tokiu būdu pašalinant tranzitinį eismą Užkanavės gatve. Šiai susisiekimo komunikacijai nustatyta C/D kategorija ir ji priskirta savivaldybės prioritetinės inžinerinės infrastruktūros plėtros teritorijoms.
- Rytų – vakarų kryptimi formuojamos svarbiausios miesto kompozicinės ašys, sutampančios su Aido taku, Kontininkų, Kunigiškių gatvėmis, per kurias relizuojami funkciniai ryšiai su kitais miesto rajonais ir magistraliniu keliu A13.
- Užkanavės gatvės koridorius išskiriamas kaip pagrindinė rajono ašis, kuri apjungia struktūrinės rajono ašis ir užtikrina transportinius ryšius su aplinkinėmis teritorijomis, Kontininkų, Kunigiškių gatvės ir Vaivorykštės gatvės tęsiniu.
- Panaikinamas Specialiojo plano sprendinys, kuriuo Užkanavės gatvės susisiekimo koridoriuje buvo suplanuota tramvajaus linija.
- Likusios 3 struktūrinės rajono ašys suskaido teritoriją į savarankiškas zonas, kurios neturi tarpusavio susisiekimo jungčių. Transporto srautai atskiriami, siekiant minimalizuoti tranzitinį eismą per rajono kvartalus.
- Susiklosčiusi planinė struktūra nekeičiama, išlaikomas galiojančio Specialiojo plano sprendinių tęstinumas. Išlaikoma lygiagrečiai Baltijos jūrai išsidėsčiusių stačiakampių kvartalų sistema, nekeičiamos charakteringos kvartalų proporcijos ir ribos.
- Užkanavės ir Kunigiškių gatvių ašių susikirtime suplanuotas miesto pcentris – rajono branduolys, kuriame koncentruojamos pagrindinės rajono aptarnavimo, paslaugų ir viešo maitinimo funkcijos. Miesto pcentrio funkcinė zonos teritorija neplečiama.
- Pagrindinių ašių susikirtimo vietose planuojamos paslaugų funkcinės zonos, kurios atliks rajono pcentrinių funkcijų. Planuojamos 2 funkcinės zonos Užkanavės g. susikirtimo mazguose su Aido taku.
- Užkanavės g. susikirtimo mazge su ir Kontininkų g. formuojamas naujas rajono pcentris, kuri formuoja 2 funkcinės zonos.
- Planuojamos teritorijos erdvinėje struktūroje akcentuojamas ir urbanistinėmis priemonėmis išryškinamas Ošupio upės erdvinis ir funkcinis koridorius. Tai žalioji teritorijos ašis, kurią formuoja apsaugos juostos ir šalia jos įsiterpę atskirieji želdynai bei rekreaciniai miškai.
- Konversija ir nauja daugiabučių gyvenamųjų pastatų ir bendrabučių statyba neplanuojama, išskyrus miesto pcentrus.
- Abiejose alternatyvose neurbanizuotų ir neužstatomų teritorijų plotas padidinamas.
- Baltijos jūra ir paplūdimio zona yra absoliutus traukos objektas, todėl išlaikomas skersinių pėsčiųjų ryšių tinklas tarp teritorijos urbanizuotos dalies, kopų, paplūdimio ir Baltijos jūros.
- Visose rajono gatvėse planuojami dviračių takai, kurie kartu su Ošupio take įrengtu dviračių taku formuoja kurorto reikalavimus atitinkančią bemotorio transporto sistemą.
- Kunigiškių g. raudonose linijose planuojamas dviračių takas, kuris priskirtas savivaldybės prioritetinės inžinerinės infrastruktūros plėtros teritorijoms.

Bendrojo plano koregavimo krypčių atitikimas Bendrojo plano koncepcijai

Esminį koncepcijos plėtros alternatyvų skirtumą sudaro koreguojamos teritorijos funkcinis zonavimas. I-oje koncepcijos plėtros alternatyvoje išlaikoma dominuojanti gyvenamųjų teritorijų plėtros kryptis, II-oje koncepcijos alternatyvoje nustatoma rekreacinė plėtros kryptis.

Vadovaujamosi Lietuvos Respublikos aplinkos ministro 2014-01-02 įsakymu Nr. D1-8 patvirtintų Kompleksinio teritorijų planavimo dokumentų rengimo taisyklių 141.4 punkte nustatytų teisiniu reguliavimu, kad savivaldybės bendrojo plano koregavimo rengimo etape reikalingos esamos būklės įvertinimo ir (ar) bendrųjų sprendinių formavimo stadijos. Koreguojant savivaldybės bendrąjį planą, numatomi sprendiniai turi atitikti koncepciją, patvirtintą galiojančiam savivaldybės bendrajam planui.

Palangos miesto bendrajame plane, T00046543 (000251000420) koreguojamą teritoriją, kurią sudaro K6 ir K9 rajonai, patenka į gyvenamąsias ir poilsio teritorijas. Tuo pagrindu Bendrojo plano koregavime nustatytos vystymo kryptys ir kompozicinis modelis neprieštarauja galiojančiam savivaldybės bendrajam planui.

Funkcinis zonavimas

Planuojamos teritorijos plėtros modelis formuojamas taikant polifunkcinio zonavimo metodą. Koreguojama teritorija skaidoma į funkcinių prioritetų zonas, išskiriant vyraujančią (prioritetinę) žemės naudojimo funkciją pagal teritorijos įsisavinimo intensyvumo laipsnį. Planuojamos teritorijos polifunkcinis zonavimas pagal žemės naudojimo funkcijas atliekamas, siekiant konkretizuoti vyraujančių funkcijų tendencijas ir jų sąveiką su kitomis funkcijomis. Funkcinio naudojimo prioriteto zonos apima atskiras rajono dalis, pasižyminčias gamtinės aplinkos ir urbanistinių sąlygų bei prioritetinių funkcinių interesų panašumu.

Koncepcijos plėtros alternatyvose, esamų funkcinių zonų pagrindu, planuojamos 8 urbanizuotų ir urbanizuojamų teritorijų funkcinės zonos:

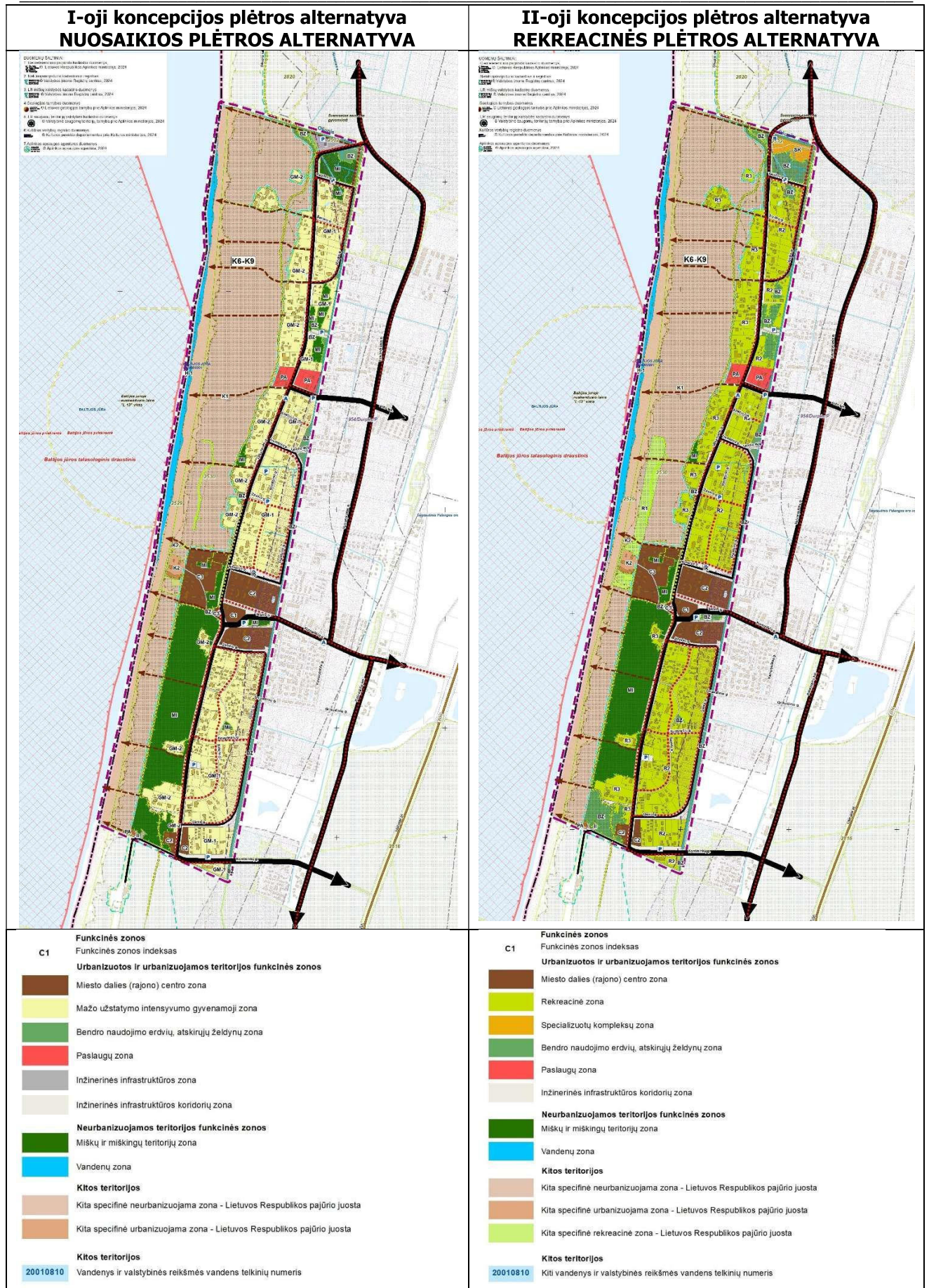
- Miesto dalies centro zona (indeksai – C1, C2, C3);
- Mažo užstatymo gyvenamoji zona (indeksas- GM-1, GM-2);
- Rekreacinė zona (R2, R3)
- Specializuotų kompleksų teritorija (indeksas – SK);
- Paslaugų zona (indeksas – PA);
- Bendro naudojimo erdvių, atskirųjų želdynų zona (indeksas – BZ);
- Inžinerinės infrastruktūros zona (indeksas – II);
- Inžinerinės infrastruktūros koridoriaus zona (indeksas – IK);

Koncepcijos plėtros alternatyvose, esamų funkcinių zonų pagrindu, planuojamos 2 neurbanizuojamos teritorijos funkcinės zonos:

- Miškai ir miškingos teritorijos (indeksas – MI)
- Vandenys (indeksas H-1)

Koncepcijos plėtros alternatyvose, esamų funkcinių zonų pagrindu, planuojami 3 kitos (specifinės) funkcinės zonos:

- Kita specifinė urbanizuojama zona (Lietuvos Respublikos pajūrio juosta) (indeksas – K1);
- Kita specifinė neurbanizuojama zona (Lietuvos Respublikos pajūrio juosta) (indeksas – K2);
- Kita specifinė rekreacinė zona (Lietuvos Respublikos pajūrio juosta) (indeksas – R1).



2.2.1 pav. Koncepcijos plėtros alternatyvos

2.2.1 lentelė. Funkcinės zonos koncepcijos alternatyvos

Eil. Nr.	Funkcinės zonos pavadinimas	Koncepcijos alternatyvos	
		I-oji	II-oji
1	Miesto dalies centro zona	7	7
2	Mažo užstatymo gyvenamoji zona	17	-
3	Rekreacinė zona	-	13
4	Specializuotų kompleksų zona	-	1
5	Paslaugų zona	2	2
6	Bendro naudojimo erdvių, atskirųjų želdynų zona	8	13
7	Inžinerinės infrastruktūros zona	1	-
8	Inžinerinės infrastruktūros koridoriaus zona	1	1
9	Miškų ir miškingų teritorijų zona	13	4
10	Vandenų zona	1	1
11	Kita specifinė urbanizuojama zona	1	1
12	Kita specifinė neurbanizuojama zona	1	1
13	Kita specifinė rekreacinė zona	-	1

2.3 Koncepcijos plėtros alternatyvos

I alternatyva – Nuosaikios plėtros koncepcija

Nuosaikios plėtros alternatyvoje pagrindiniai pokyčiai siejami su koreguojamos teritorijos privalomųjų tvarkymo ir naudojimo reglamentų koregavimu. I-oje alternatyvoje koreguojamos teritorijos sprendiniai parengti vadovaujantis tęstinumo principu, t. y. prisilaikant Specialiajame plane nustatyto funkcinės ir planinės struktūros principinio vystymo modelio, kuris orientuotas į susiklosčiusios teritorinės ir funkcinės struktūros tęstinumą, išsaugojimą ir kompaktišką teritorijos naudojimą.

- Paliekama dominuojanti gyvenamųjų teritorijų plėtros kryptis.
- Urbanizuotų ir urbanizuotų teritorijų funkcinėje struktūroje dominuoja mažo užstatymo intensyvumo teritorijos gyvenamosios teritorijos. Gyvenamųjų teritorijų žemės sklypuose galimi ne daugiau kaip du gyvenamieji namai, kurių vienas dominuojantis, formuojantis gatvės užstatymo liniją arba vienas gyvenamasis namas ir ne daugiau kaip du pagalbinio ūkio paskirties pastatai sklypo gilumoje. Specifiniai reikalavimai želdynų išdėstymui netaikomi.
- Užkanavės g. susikirtimo mazge su ir Kontininkų g. formuojamame naujame rajono pcentryje gali būti vystomi įvairių funkcijų pastatai.
- Nustatoma, kad gyvenamųjų kvartalų funkcinėje struktūroje naujų komercinės paskirties objektų ir viešosios rekreacijos pastatų vystymas nenumatomas.
- Nustatoma, kad gyvenamųjų kvartalų funkcinėje struktūroje gali būti vystomi asmeninės rekreacijos⁶ pastatai. Rekreaciniuose žemės sklypuose asmeninės rekreacijos pastatų skaičius neribojamas, tačiau vienas dominuojantis, formuojantis gatvės užstatymo liniją. Minimalus žemės sklypo / sklypo dalies plotas tenkantis vieno rekreacinio pastato statybai – 600 m². Pastatai planuojami ne arčiau kaip 3 m iki kaimyninio sklypo ribos. Specifiniai reikalavimai želdynų išdėstymui netaikomi.
- Užkanavės ir Kunigiškių gatvių ašių susikirtime anksčiau suplanuoto pcentrio teritorijoje Specialiuoju planu nustatyti tvarkymo ir naudojimo reikalavimai nekeičiami.
- Pajūrio juostoje, esančios centro teritorijos tvarkymą reglamentuoja Pajūrio juostos žemyninės dalies tvarkymo planas (T00084341), kuris patvirtintas Lietuvos Respublikos aplinkos ministro 2020 m. sausio 16 d. įsakymu Nr. D1-28 "Dėl Pajūrio juostos žemyninės dalies tvarkymo specialiojo plano patvirtinimo".
- Nekeičiamas Miškų kadastre registruotas valstybinės reikšmės miškų plotas.
- Miško žemės pavertimo kitomis naudmenomis procedūra nenumatoma.
- Planuojami du nauji atskirieji želdynai – skverai: prie Užkanavės g. ties Žilvino g. ir šiaurinėje dalyje, ties nauja Užkanavės g. jungtimi.

⁶ Asmeninės rekreacijos pastatų paskirties grupė. Pastatų paskirtis - Asmeninio poilsio paskirties pastatai: poilsio pastatas, vila (vasarnamis) ir kiti pastatai, atitinkantys paskirties aprašymą (pastatas skirtas asmeninei rekreacijai).

- Formuojama Užkanavės gatvės jungtis su Vaivorykštės gatvės tęsiniu.

II alternatyva – Rekreacinės plėtros koncepcija

Rekreacinės plėtros alternatyvoje pagrindiniai pokyčiai siejami su urbanizuotos ir urbanizuojamos teritorijos funkcinė transformacija ir koreguojamos teritorijos privalomųjų tvarkymo ir naudojimo reglamentų koregavimu. II-oje alternatyvoje koreguojamos teritorijos sprendiniai parengti, įvertinant rekreacinę teritorijos potencialą ir faktinį naudojimą, kuris susietas su viešiosios rekreacijos paslaugų teikimu ir asmenine rekreacija. II-oje alternatyvoje prisilaikoma Specialiajame plane nustatyto planinės struktūros principinio vystymo modelio.

- Esama dominuojanti gyvenamųjų teritorijų plėtros kryptis keičiama į rekreacinę.
- Nustatoma, kad urbanizuotų ir urbanizuotų teritorijų funkcinėje struktūroje dominuoja rekreacinės teritorijos, kuriose galimas viešosios ir asmeninės rekreacijos pastatų statyba.
- Nustatoma, kad rekreaciniuose žemės sklypuose viešosios rekreacijos⁷ pastatų skaičius neribojamas, iš jų vienas pastatas dominuojantis, formuojantis gatvės užstatymo liniją. Pastatai planuojami ne arčiau kaip 3 m iki kaimyninio sklypo ribos. Reikalavimai želdynų išdėstymui netaikomi.
- Nustatoma, kad rekreaciniuose žemės sklypuose asmeninės rekreacijos pastatų skaičius neribojamas, tačiau vienas dominuojantis, formuojantis gatvės užstatymo liniją. Minimalus žemės sklypo / sklypo dalies plotas tenkantis vieno rekreacinio pastato statybai – 600 m². Pastatai planuojami ne arčiau kaip 3 m iki kaimyninio sklypo ribos. Specifiniai reikalavimai želdynų išdėstymui netaikomi.
- Gyvenamųjų teritorijų plėtra yra galima įgyvendinant teisėtus lūkesčius. Žemės sklypuose galimas ne daugiau kaip vienas gyvenamasis namas ir ne daugiau kaip du pagalbinio ūkio paskirties pastatai sklypo gilumoje. Pastatai planuojami ne arčiau kaip 3 m iki kaimyninio sklypo ribos. Pastatų aukščio, tankio ir intensyvumo rodikliai, kurie nustatyti Specialiajame plane, nekoreguojami. Reikalavimai želdynų išdėstymui netaikomi.
- Pajūrio juostoje ekstensyvaus naudojimo rekreacinių teritorijų vystymą reglamentuoja Pajūrio juostos žemyninės dalies tvarkymo planas (T00084341), kuris patvirtintas Lietuvos Respublikos aplinkos ministro 2020 m. sausio 16 d. įsakymu Nr. D1-28 "Dėl Pajūrio juostos žemyninės dalies tvarkymo specialiojo plano patvirtinimo".
- Užkanavės ir Kunigiškių gatvių ašių susikirtime anksčiau suplanuoto pcentrio teritorijoje Specialiuoju planu nustatyti tvarkymo ir naudojimo reikalavimai nekeičiami.
- Numatomas miško žemės pavertimas kitomis naudmenomis į atskiruosius želdynus. Miško pagrindu planuojami 2 parkai prie Kontininkų g. ir Vaidilos g., ir skverai, kurie yra įsiterpę į kvartalų vidines erdves. Formuojami atskirieji želdynai papildo Ošupio upės funkcinę ašį.
- Formuojama Užkanavės gatvės jungtis su Vaivorykštės gatvės tęsiniu. Užkanavės gatvės jungtis planuojama valstybinės reikšmės miško teritorijoje. Tuo pagrindu turi būti atlikta miško pavertimo kitomis naudmenomis procedūra.
- Ties Užkanavės gatvės jungtimi su Vaivorykštės gatvės tęsiniu planuojama specializuoto komplekso funkcinė zona.

2.4 Bendrieji teritorijų tvarkymo reikalavimai

Koreguojamos teritorijos plėtra planuojama vykdyti esamų dominuojančių funkcijų tęstinumo pagrindu, numatant polifunkcinę teritorijos naudojimą užstatytose ir užstatomose teritorijose – tankinimą ir konversiją. Teritorijos naudojimo tipai, jų sąsaja su pagrindinėmis žemės naudojimo paskirtimis bei naudojimo būdais, maksimalūs užstatymo aukščio ir aukštingumo bei tankio ir intensyvumo rodikliai yra kontekstualūs

⁷ Viešosios rekreacijos pastatų paskirties grupė. Pastatų paskirtis - Viešojo poilsio paskirties pastatai: kaimo turizmo pastatas, kempingas ir kiti pastatai, atitinkantys paskirties aprašymą. (viešajai rekreacijai skirtas pastatas. Kaip vienas Nekilnojamojo turto kadastro objektas (statinys) formuojamas pastatas, atskirais Nekilnojamojo turto kadastro objektais (patalpomis) neskaidomas).

susiklosčiusiam užstatymo morfotipui ir analogiški I-oje ir II-oje plėtros alternatyvoje. Žemiau pateikiami rodikliai, kurie taikomi naujai statybai.

2.4.1 lentelė. Bendrieji teritorijų tvarkymo reikalavimai

Teritorijos naudojimo tipas	Žymėjimas	Teritorijos naudojimo tipo indeksas	Galimos pagrindinės žemės naudojimo paskirtys bei naudojimo būdai	Maksimalus pastatų aukštis, m/ aukštingumas, aukštai	Maksimalus tankis (UT,%) / maksimalus intensyvumas (UI)	Priklausomųjų želdynų norma, %
URBANIZUOTOS IR URBANIZUOJAMOS TERITORIJOS						
Užstatytos ir užstatomos teritorijos						
Miesto dalies (rajono) centro teritorija		C1	Kita paskirtis: <ul style="list-style-type: none"> Komerčinės paskirties objektų teritorijos; Visuomeninės paskirties teritorijos; Rekreacinės teritorijos Bendro naudojimo teritorijos; Vienbučių ir dvibučių gyvenamųjų pastatų teritorijos; Daugiabučių gyvenamųjų pastatų ir bendrabučių teritorijos; Susisiekimo ir inžinerinių objektų teritorijos; Susisiekimo ir inžinerinių tinklų koridorių teritorijos; Susisiekimo ir inžinerinių objektų teritorijos; Susisiekimo ir inžinerinių tinklų koridorių teritorijos. 	11m/2a+m	Esamas, nedidindamas	30-40
		C2		11m/2a+m	20/0,7	40-50
		C3		11m/2+m	20/0,7	40-60
Vienbučių / dvibučių gyvenamųjų pastatų teritorija		GM-1	Kita paskirtis: <ul style="list-style-type: none"> Vienbučių ir dvibučių gyvenamųjų pastatų teritorijos; Rekreacinės teritorijos. Susisiekimo ir inžinerinių objektų teritorijos; Susisiekimo ir inžinerinių tinklų koridorių teritorijos. 	8,5m /1a+m	Negyvenamosios paskirties sklypams: 20/0,4 Gyvenamosios paskirties sklypams: 15/0,3	50 35
		GM-2		8,5m /1a+m	Negyvenamosios paskirties sklypams: 15/0,3 Gyvenamosios paskirties sklypams: 15/0,25	60 40
Rekreacinė teritorija		R2	Kita paskirtis: <ul style="list-style-type: none"> Rekreacinės teritorijos; Komerčinės paskirties objektų teritorijos; Vienbučių ir dvibučių gyvenamųjų pastatų teritorijos; Susisiekimo ir inžinerinių objektų teritorijos; Susisiekimo ir inžinerinių tinklų koridorių teritorijos. 	8,5m /1a+m	Negyvenamosios paskirties sklypams: 20/0,4 Gyvenamosios paskirties sklypams: 15/0,3	50 60 50
		R3		8,5m /1a+m	Negyvenamosios paskirties sklypams: 15/0,3 Gyvenamosios paskirties sklypams: 15/0,25	60 60

Teritorijos naudojimo tipas	Žymėjimas	Teritorijos naudojimo tipo indeksas	Galimos pagrindinės žemės naudojimo paskirtys bei naudojimo būdai	Maksimalus pastatų aukštis, m / aukštingumas, aukštai	Maksimalus tankis (UT,%) / maksimalus intensyvumas (UI)	Priklausomųjų želdynų norma, %
Paslaugų Zona			Kita paskirtis: <ul style="list-style-type: none"> Komercinės paskirties objektų teritorijos; Rekreacinės teritorijos; Vienbučių ir dvibučių gyvenamųjų pastatų teritorijos; Susisiekimo ir inžinerinių objektų teritorijos Susisiekimo ir inžinerinių tinklų koridorių teritorijos. 	8,5m / 1a+m	Negyvenamosios paskirties sklypams: 20/0,4 Gyvenamosios paskirties sklypams: 15/0,25	35
Specializuotų kompleksų teritorija		SK-1	Kita paskirtis: <ul style="list-style-type: none"> Visuomeninės paskirties teritorijos; Komercinės paskirties objektų teritorijos; Susisiekimo ir inžinerinių objektų teritorijos; Susisiekimo ir inžinerinių tinklų koridorių teritorijos. 	11m 2a+m	20/0,7	50
Inžinerinės infrastruktūros zona		II	Kita paskirtis: <ul style="list-style-type: none"> Susisiekimo ir inžinerinių objektų teritorijos; Susisiekimo ir inžinerinių tinklų koridorių teritorijos. 	0 m / 0a Galimi tik plokšti statiniai	-	10
Neužstatytos ir neužstatomos teritorijos						
Inžinerinės infrastruktūros koridorius		IK	Kita paskirtis: <ul style="list-style-type: none"> Susisiekimo ir inžinerinių tinklų koridorių teritorijos. 	-	-	-
Bendro naudojimo erdvių, želdynų teritorija		BZ	Kita paskirtis: <ul style="list-style-type: none"> Atskirųjų želdynų teritorijos Bendro naudojimo teritorijos 	-	-	-
NEURBANIZUOJAMOS TERITORIJOS						
Mišakai ir miškinga teritorijų zona		MI	Miškų ūkio paskirtis: <ul style="list-style-type: none"> Rekreacinių miškų sklypai; Susisiekimo ir inžinerinių objektų teritorijos; Susisiekimo ir inžinerinių tinklų koridorių teritorijos. 	-	-	-
Vandenys		H-1	Vandens ūkio paskirtis: <ul style="list-style-type: none"> Bendro naudojimo vandens telkiniai. 	-	-	-
KITOS TERITORIJOS						
Kita specifinė neurbanizuojama zona		K1	Miškų ūkio paskirtis: <ul style="list-style-type: none"> Rekreacinių miškų sklypai. Kita paskirtis: <ul style="list-style-type: none"> Rekreacinės teritorijos. 	-	-	-
Kita specifinė urbanizuojama zona		K2	Kita paskirtis: <ul style="list-style-type: none"> Rekreacinės teritorijos; Komercinės paskirties objektų teritorijos. 	8,5m/1a+m	Esamas, nedidindamas	
Kita specifinė rekreacinė zona		R1	Miškų ūkio paskirtis: <ul style="list-style-type: none"> Rekreacinių miškų sklypai; Kita paskirtis: <ul style="list-style-type: none"> Rekreacinės teritorijos. 	-	-	

TO BENDROJO PLANO
(46543)

RIJOS, PALANGOS Miesto
TĖTOS KAIP K6 IR K9
URBANISTINĖS SISTEMOS
O SPECIALIOJO PLANO
(80197)

PALANGOS MIES
KOREGAVIMAS (I
BENDRŲJŲ SPRE
I ALTE

SUTARTINIAI ŽYMĖJIMAI

Ribos

Koreguojamo K6-K9 rajono riba

Savivaldybės riba

Palangos miesto administracinė riba

Palangos oro uosto apsaugos zona

Pajūrio juostos riba

Susisiekimo infrastruktūra

Rajoninis kelias ir jo numeris

Miesto gatvės, kiti keliai

Kelio apsaugos zona

Pagrindinės susisiekimo ašys

Svarbiausios miesto ašys

Pagrindinės rajono ašys

Struktūrinės rajono ašys

Dviračių takai

Esami pagrindiniai dviračių takai

Planuojami dviračių takai

Pėsčiųjų takai

Pėsčiųjų jungtis su jūra

Kiti susisiekimo objektai

P

Automobilių stovėjimo vieta

A

Esama viešojo transporto sustojimo stotelė

Saugomos teritorijos

Draustiniai

NATURA 2000 teritorijos

Paukščių apsaugai svarbi teritorija

Buveinių apsaugai svarbi teritorija

Nekilnojamo kultūros paveldo objektai ir teritorijos

Nekilnojamo kultūros paveldo objektų ir vietovių teritorijos ir pavadinimas brėžinyje

Nekilnojamo kultūros paveldo objektų ir vietovių apsaugos zonos

Miškalai (pagal Valstybinės miškų tarnybos DB)

Valstybinės reikšmės miškai

Miško žemė

Funkcinės zonos

C1

Funkcinės zonos indeksas

Urbanizuotos ir urbanizuojamos teritorijos funkcinių zonos

Miesto dalies (rajono) centro zona

Mažo užstatymo intensyvumo gyvenamoji zona

Bendro naudojimo erdvė, atskirųjų želdynų zona

Paslaugų zona

Inžinerinės infrastruktūros zona

Inžinerinės infrastruktūros koridorių zona

Neurbanizuojamos teritorijos funkcinių zonos

Miškų ir miškingų teritorijų zona

Vandenų zona

Kitos teritorijos

Kita specifinė neurbanizuojama zona - Lietuvos Respublikos teritorijos

Kita specifinė urbanizuojama zona - Lietuvos Respublikos teritorijos

Kitos teritorijos

20010810

Vandens ir valstybinės reikšmės vandens telkinių nuosavybės teritorijos

Žemės gelmių išteklių telkiniai

(Lietuvos geologijos tarnybos prie Aplinkos ministerijos DB)

Naudingųjų iškasenų teritorija

954/Durpės/P - Telkinio numeris/Naudingųjų iškasenų rūšis/Geologijos paveldo objektas

P - prognoziniai išteklių telkiniai

Europos Bendrijos svarbos natūralios buveinės

Smėlynų buveinės ir kodas

Pievnų buveinės ir kodas

INŽINERINĖ INFRASTRUKTŪRA

Vandenviečių apsaugos juostos

3-ioji juosta - cheminės taršos apribojimo

KVAL. PATV. DOK. NR.

UAB "SOSTINĖS STUDIJA"

PLANO PAV. PALANGOS KOREGAVIMAS

ATP1682

Direktorė

A. Kažienė

2025-11

PLANAVIMO ORGANIZATORIUS: PALANGOS Miesto SAVIVALDYBĖS ADMINISTRACIJOS DIREKTORIUS

ATP1682

Architektė

A. Kažienė

2025-11

PLANAVIMO ORGANIZATORIUS: PALANGOS Miesto SAVIVALDYBĖS ADMINISTRACIJOS DIREKTORIUS

DETALŪS METADUOMENYS	
Dokumento sudarytojas (-ai)	Palangos miesto savivaldybės administracija
Dokumento pavadinimas (antraštė)	DĖL PRITARIMO PALANGOS MIESTO BENDROJO PLANO KOREGAVIMO (K6 ir K9 RAJONUOSE) KONCEPCIJAI
Dokumento registracijos data ir numeris	2025-12-18 Nr. (1.2 E) T2-454
Dokumento gavimo data ir dokumento gavimo registracijos numeris	-
Dokumento specifikacijos identifikavimo žymuo	ADOC-V1.0
Parašo paskirtis	Pasirašymas
Parašą sukūrusio asmens vardas, pavardė ir pareigos	Šarūnas Vaitkus Meras
Parašo sukūrimo data ir laikas	2025-12-18 14:37
Parašo formatas	Ilgalaikio galiojimo (XAdES-XL)
Laiko žymoje nurodytas laikas	2025-12-31 08:41
Informacija apie sertifikavimo paslaugų teikėją	EID-SK 2016
Sertifikato galiojimo laikas	2021-05-24 13:29 - 2026-05-23 23:59
Informacija apie būdus, naudotus metaduomenų vientisumui užtikrinti	-
Pagrindinio dokumento priedų skaičius	1
Pagrindinio dokumento pridedamų dokumentų skaičius	0
Pridedamo dokumento sudarytojas (-ai)	-
Pridedamo dokumento pavadinimas (antraštė)	25T-454.pdf
Pridedamo dokumento registracijos data ir numeris	-
Programinės įrangos, kuria naudojantis sudarytas elektroninis dokumentas, pavadinimas	Elpako v.20251217.1
Informacija apie elektroninio dokumento ir elektroninio (-ių) parašo (-ų) tikrinimą (tikrinimo data)	Tikrinant dokumentą nenustatyta jokių klaidų (2026-01-07)
Elektroninio dokumento nuorašo atspausdinimo data ir ją atspausdinęs darbuotojas	2026-01-07 nuorašą suformavo Dovilė Endriukaitienė
Paieškos nuoroda	-
Papildomi metaduomenys	Nuorašą suformavo 2026-01-07 Dokumentų valdymo sistema „Kontora“