

4. SPRENDINIŲ KONKRETIZAVIMAS

4.1. Bendrieji duomenys

Planuojamos teritorijos detaliojo plano sprendinių sudėtis, aiškinamasis raštas ir brėžiniai parengti vadovaujantis kompleksinio teritorijų planavimo dokumentų rengimo taisyklių detaliųjų planų rengimo taisyklėmis, detaliojo plano planavimo darbų programa bei teritorijų planavimo sąlygose nustatytais reikalavimais.

Teritorijų planavimo dokumentas (TPD): Palangos miesto centrinės dalies detaliojo plano koregavimas teritorijoje tarp Klaipėdos pl., žemės sklypų Druskininkų g. 7C, 9B, 11C, 13 ir Vytauto g. 170, Palangoje.

TPD Nr. sistemoje: K-VT-25-24-113.

Detaliojo planavimo organizatorius: Palangos miesto savivaldybės administracijos direktorius, Vytauto g. 112, LT-00153 Palanga, tel. 8-460-48705, faks. 8-460-40217.

Detaliojo plano iniciatorius: UAB „Renta plus“, į.k. 304081369, Europos pr. 14-9, LT-46326, Kaunas.

Detaliojo plano rengėjas: MB „Ašis LT“, į.k. 305190325, Beržų g. 21, Vaineikių k., Kretingos r., tel: +37060059304, el. paštas: rita.astuntukas@gmail.com. Projekto vadovas: architektas Mindaugas Pleiris, atestato Nr. A2181.

Projekto finansavimo šaltinis: pagal 2024-02-07 Teritorijų planavimo proceso inicijavimo sutartį Nr. S8-DP-20, teritorijų planavimo dokumento rengimas, koregavimas finansuojamas planavimo iniciatoriaus lėšomis.

Nagrinėjama teritorija sutampa su planuojamos teritorijos ribomis: teritorija, į kurią patenka dalis žemės sklypo (kad. Nr. 2501/0022:40 (miško žemė – t. y. II grupės rekreaciniai miškai (miestų miškai)) bei nesuformuota valstybinės žemės teritorija, esanti tarp Klaipėdos pl., bei žemės sklypų (Druskininkų g. 7C, 9B, 11C, 13, Vytauto g. 170, Palangoje). **Planuojamos/ nagrinėjamos teritorijos bendras plotas:** 0.3766 ha.

Detaliojo plano tikslai ir uždaviniai bei numatoma veikla: **Tikslai** - optimalios urbanistinės struktūros numatymas, suplanuojant inžinerinių komunikacijų tinklus, inžinerinei infrastruktūrai reikalingų teritorijų ir (ar) inžinerinių komunikacijų koridorių ribas, atliekant miško žemės pavertimą kitomis naudmenomis, teritorijos naudojimo reglamentų nustatymas, Palangos miesto savivaldybės tarybos 2000 m. gegužės 25 d. sprendimo Nr. 32 patvirtinto Palangos miesto centrinės dalies koregavimas planuojamoje teritorijoje.

Uždaviniai - detalizuojant Palangos miesto bendrajame plane nustatytus teritorijos naudojimo privalomuosius reikalavimus, nustatyti teritorijų naudojimo reglamentus, suplanuoti optimalų planuojamos teritorijos inžinerinių komunikacijų koridorių tinklą, nurodyti specialiąsias žemės naudojimo sąlygas, suformuoti optimalią urbanistinę struktūrą, numatyti priemones gamtos ir nekilnojamajam kultūros paveldui išsaugoti ir naudoti.

Detaliojo planavimo pagrindas: Palangos miesto savivaldybės administracijos direktoriaus 2024 m. sausio 29 d. įsakymas Nr. A1-91 „Dėl Palangos miesto centrinės dalies detaliojo plano koregavimo teritorijoje tarp Klaipėdos pl., žemės sklypų Druskininkų g. 7C, 9B, 11C, 13 ir Vytauto g. 170, Palangoje“.

4.2. Pagrindiniai sprendiniai

Rengiant teritorijų planavimo dokumento koncepcijos nustatymo stadiją vadovautasi atitinkamų institucijų pateiktomis teritorijų planavimo sąlygomis, planavimo darbų programa (patvirtinta Palangos miesto savivaldybės administracijos direktoriaus 2024-02-13 įsakymu Nr. A1-161) bei patvirtintais (galiojančiais) teritorijų planavimo dokumentais, pagal Palangos miesto savivaldybės administracijos teritorijų planavimo sąlygose pateiktą sąrašą.

Atsižvelgiant į planuojamą teritoriją ir į jai taikomas planavimo dokumentų nuostatas, planavimo tikslus ir uždavinius, įvertinus gautas planavimo sąlygas, planavimo organizatoriaus pageidavimus, planuojamos teritorijos urbanistines - architektūrines sąlygas, gamtos vertybių apsaugą, įvertinant Palangos miesto bendrąjį planą ir kitus galiojančius teritorijų planavimo dokumentus, **nustatomi planuojamos teritorijos pagrindiniai sprendiniai** (pateikiami aiškinamajame rašte ir pagrindinių sprendinių brėžinyje):

- Palangos miesto tarybos 2000 m. gegužės 25 d. sprendimo Nr. 32 1 punktu patvirtinto Palangos miesto centrinės dalies detaliojo plano sprendinių koregavimas teritorijoje tarp Klaipėdos pl., žemės sklypų Druskininkų g. 7C, 9B, 11C, 13 ir Vytauto g. 170, Palangoje;
- naujai formuojamo žemės sklypo teritorijos tvarkymo ir naudojimo režimų nustatymas – naudojimo būdo nustatymas, teritorijos naudojimo tipo nustatymas;
- detaliojo plano sprendiniais suformuotos teritorijos optimalios urbanistinės struktūros numatymas, suplanuojant inžinerinių komunikacijų tinklus, inžinerinei infrastruktūrai reikalingos teritorijos ir inžinerinių komunikacijų koridorių ribas, **atliekant miško žemės pavertimą kitomis naudmenomis**;
- detaliojo plano sprendiniais suformuojamas žemės sklypas, kuriam nustatoma pagrindinė tikslinė žemės naudojimo paskirtis – kitos paskirties žemė; žemės naudojimo tipas – inžinerinės infrastruktūros koridorius (TK); naudojimo būdas: Susisiekimo ir inžinerinių tinklų koridorių teritorijos (I2);

Detaliojo plano sprendiniais planuojamoje teritorijoje (t. y. teritorija, į kurią patenka dalis žemės sklypo (kad. Nr. 2501/0022:40 (miško žemė – t. y. II grupės rekreaciniai miškai (miestų miškai)) bei nesuformuota valstybinės žemės teritorija, esanti tarp Klaipėdos pl., bei žemės sklypų (Druskininkų g. 7C, 9B, 11C, 13, Vytauto g. 170, Palangoje)) suformuojamas Kitos paskirties (naudojimo būdas: Susisiekimo ir inžinerinių tinklų koridorių teritorijos (I2)) žemės sklypas (žr.: Pagrindinių sprendinių brėžinį bei 4.3 skyrių).

Detalioju planu Kitos paskirties (Susisiekimo ir inžinerinių tinklų koridorių teritorijos) žemės sklypas (projekto brėžinyje Nr. 1) formuojamas vadovaujantis:

- Palangos miesto savivaldybės administracijos direktoriaus 2024 m. sausio 29 d. įsakymu Nr. A1-91 „Dėl Palangos miesto centrinės dalies detaliojo plano koregavimo teritorijoje tarp Klaipėdos pl., žemės sklypų Druskininkų g. 7C, 9B, 11C, 13 ir Vytauto g. 170, Palangoje“ ir kt., aktualiais teisės aktais (žr. 4.10 skyrių);
- Savanoriškos paramos Palangos miesto infrastruktūrai plėtoti sutartimi (patv. 2023-05-23, Nr. S8-DP-67) kurios pagrindu teritorijų planavimo dokumento iniciatorius yra įpareigotas parengti detalųjį planą Palangos m., savivaldybės administracijos direktoriaus patvirtintoje

- teritorijoje, numatant miško plotų, kuriuose planuojama įrengti įvažiavimą, pavertimą kitomis naudmenomis (žr. prieduose);
- patvirtintų teritorijų planavimo dokumentų sprendiniais (t.y.: Žemės sklypo Druskininkų g. 7B (pagal dabartinius registro duomenis – t.y. Druskininkų g. 7C) Palangoje, detalusis planas, T00081610 (patv.: 2013-12-17, Nr. TT-10); Žemės sklypo Druskininkų g. 9B, Palangoje, detalusis planas, T00081611 (patv.: 2013-12-17, Nr. TT-9); Žemės sklypo Druskininkų g. 11C, Palangoje, detalusis planas (patv.: 2012-05-31, Nr. T2-173)), pagal kuriuos šių teritorijų susisiekimo sistema suplanuota vadovaujantis "Privažiavimo prie planuojamų žemės sklypų Druskininkų g. 7B (pagal dabartinius registro duomenis – t.y. Druskininkų g. 7C, kad. Nr. 2501/0022:20), Druskininkų g. 9B (kad. Nr. 2501/0022:19) ir Druskininkų g. 11 C (kad. Nr. 2501/0022:33) eismo organizavimo schema", kuriai Palangos miesto savivaldybės tarybos Statybos ir miesto ūkio komitetas pritarė 2009 m., lapkričio 4 d. posėdyje (2009-11-04 posėdžio protokolo Nr. TK5-28 išrašas).

Detalioju planu nustatomas į planuojamą teritoriją patenkančio **miško žemės pavertimo kitomis naudmenomis ploto poreikis – 372 m²** (žr.: Pagrindinių sprendinių brėžinį bei 4.5. skyrių).

4.3. Teritorijos tvarkymo ir naudojimo reglamentai

Toliau, lentelėje, pateikiami detalioju planu suformuoto žemės sklypo (Nr. 1) tvarkymo ir naudojimo reglamentai (t.p., žr.: Pagrindinių sprendinių brėžinį):

Suformuoto žemės sklypo Nr. projekte:	1
Suformuoto žemės sklypo plotas (m²):	3732 m² <i>Pastaba: į šį plotą įskaičiuotas miško žemės pavertimo kitomis naudmenomis ploto poreikis, t. y.: 372 m²</i>
Žemės naudojimo tipas:	TK – inžinerinės infrastruktūros koridorius
Pagrindinė žemės naudojimo paskirtis (projektuojama):	KT- kitos paskirties žemė
Žemės sklypo naudojimo būdai (projektuojama):	I2 – susisiekimo ir inžinerinių tinklų koridorių teritorijos
Užstatymo tipas (nenustatomas):	-
Pastatų aukštų skaičius (nenustatomas):	-
Leistinas pastatų aukštis (nenustatomas):	-
Leistinas žemės sklypo užstatymo tankis – UT (nenustatomas):	-
Leistinas žemės sklypo užstatymo intensyvumas – UI (nenustatomas):	-
Priklausomųjų želdynų ir želdinių teritorijų dalys (projektuojama):	Normuojama pagal STR 2.06.04:2014 "Gatvės ir vietinės reikšmės keliai. Bendrieji reikalavimai"
Statinių paskirtys:	Nustatoma pagal STR 1.01.03:2017, 3 priedą: 1(1.2.); 2
<u>Statinių klasifikavimas:</u>	
Inžinerinių statinių klasifikavimas pagal naudojimo paskirtį (STR 1.01.03:2017, 3 priedas):	

1 - Susisiekimo komunikacijų statiniai (1.2. Gatvių); 2 - Inžineriniai tinklai.	
Servitutai (siūdomi):	S1 - 222 (3732 m²); S1 - 215 (3732 m²); S2 - 222 (221m²); S3 - 222 (159 m²); S4 - 222 (69 m²).
<u>Aprašymas:</u>	
<p>215. Kelio servitutas - teisė važiuoti transporto priemonėmis, naudotis pėsčiųjų taku (tarnaujantis);</p> <p>222. Servitutas – teisė tiesti, aptarnauti, naudoti požemines, antžemines komunikacijas (tarnaujantis daiktas).</p>	
<u>Pastabos:</u>	
<ul style="list-style-type: none"> • Servitutai S2, S3, S4 (kodas 222) taikomi inžinerinius tinklus eksploatuojančioms įmonėms su teise tiesti požemines ir antžemines komunikacijas, aptarnauti jas bei jomis naudotis suderinus darbus su žemės savininkais, siūlomas servitutas per teritoriją nutiestų esamų bei pertvarkomų inžinerinių tinklų apsaugos zonų ribose; • Vadovaujantis Civilinio kodekso (4.124 straipsnis) (toliau - CK) nustatyta tvarka servitutą gali nustatyti įstatymai, sandoriai ir teismo sprendimas, o įstatymo numatytais atvejais - administracinis aktas; • Servitutai gali būti tikslinami teisės aktų nustatyta tvarka arba kadastrinių matavimų metu; • Privačioje žemėje servitutai nustatomi sudarant neatlygintinas ir neterminuotas sutartis su žemės savininkais, valstybės ar savivaldybės valdomoje žemėje servitutai nustatomi administraciniu aktu; • Servitutai nustatomi sudarius atitinkamas sutartis. Visas sutarties sudarymo, jos įregistravimo ir kitas išlaidas dengia žemės savininkas arba kitas suinteresuotas asmuo. 	
Teritorijos, kuriose taikomos Specialiosios žemės naudojimo sąlygos (siūdomi) (plotas, m²):	101 (78 m²); 102 (699 m²); 106 (69 m²); 109 (159 m²); 120 (3732 m²); 148 (564 m²); 149 (833 m²); 155 (3732 m²); 165 (3732 m²); 170 (3732 m²)
<u>Specialiųjų žemės naudojimo sąlygų aprašymas:</u>	
<p>101. ELEKTRONINIŲ RYŠIŲ TINKLŲ ELEKTRONINIŲ RYŠIŲ INFRASTRUKTŪROS APSAUGOS ZONOS (III skyrius, vienuoliktasis skirsnis), <i>siūlomas</i>, plotas – 0,0078 ha;</p> <p>Vadovaujantis Specialiųjų žemės naudojimo sąlygų įstatymo (III skyriaus 11 skirsnio) nuostatų, 45 straipsnio, 1.p.: Požeminių elektroninių ryšių tinklų laidinių linijų apsaugos zona – išilgai požeminių elektroninių ryšių tinklų laidinių linijų esanti žemės juosta, kurios ribos yra po vieną metrą į abi puses nuo šių laidinių linijų, vanduo virš jos ir žemė po šia juosta.</p>	
<p>106. ELEKTROS TINKLŲ APSAUGOS ZONOS (III skyrius ketvirtasis skirsnis), <i>siūlomas</i>, plotas – 0,0069 ha;</p> <p>Vadovaujantis Specialiųjų žemės naudojimo sąlygų įstatymo (III skyriaus 4 skirsnio) nuostatų, 24 straipsnio, 3.p.: Požeminių kabelių linijos apsaugos zona – išilgai požeminių kabelių linijos esanti žemės juosta, kurios ribos yra po vieną metrą į abi puses nuo šios linijos, vanduo virš jos ir žemė po šia juosta.</p>	
<p>109. SKIRSTOMŲJŲ DUJOTIEKIŲ APSAUGOS ZONOS (III skyrius šeštasis skirsnis), <i>siūlomas</i>, plotas – 0,0159 ha;</p> <p>Vadovaujantis Specialiųjų žemės naudojimo sąlygų įstatymo (III skyriaus 6 skirsnio) nuostatų, 30 straipsnio, 1.p.: ne didesnio kaip 5 barų slėgio dujotiekių vamzdinių apsaugos zonos ribos yra vienas metras į abi puses nuo vamzdinio sienelės.</p>	
<p>102. KELIŲ APSAUGOS ZONOS (III skyrius antrasis skirsnis), <i>siūlomas</i>, plotas – 0,0699 ha;</p> <p>Vadovaujantis Specialiųjų žemės naudojimo sąlygų įstatymo (III skyriaus 2 skirsnio) nuostatų, 18</p>	

straipsnio, 3.p.: Rajoninių kelių apsaugos zona – žemės juosta po 20 metrų į abi puses nuo kelio briaunų.

148. ŠILUMOS PERDAVIMO TINKLŲ APSAUGOS ZONOS (III skyrius, dvyliktasis skirsnis), siūlomas, plotas – 0,0564 ha;

Vadovaujantis Specialiųjų žemės naudojimo sąlygų įstatymo (III skyriaus 12 skirsnio) nuostatų, 48 straipsnio, 3p.: Išilgai požeminių šilumos bei karšto vandens perdavimo tinklų vamzdynų paklotų drenažo vamzdžių, telesignalizacijos kabelių bei jiems priklausančių įrenginių apsaugos zona –išilgai šių priklausinių esanti žemės juosta, kurios ribos yra po 5 metrus į abi puses nuo šių inžinerinių tinklų ir įrenginių išorinių ribų bei žemė po šia juosta.

120. POŽEMINIŲ VANDENS VANDENVIEČIŲ APSAUGOS ZONOS (VI skyrius, vienuoliktasis skirsnis), siūlomas, plotas – 0,3732 ha;

Pagal ištrauką iš Palangos I, II, III, Šventosios, Nemirsetos ir Palangos miesto nuotekų valymo įrenginių vandenviečių sanitarinių apsaugos zonų specialiojo plano (patvirtintas Palangos m. sav. tarybos 2008-08-28 spr. Nr. T2-229) - planuojama teritorija patenka į Palangos m. vandenviečių (I grupės) cheminės taršos apribojimo 3-iosios (b sektorius) apsaugos juostą.

149. VANDENS TIEKIMO IR NUOTEKŲ, PAVIRŠINIŲ NUOTEKŲ TVARKYMO INFRASTRUKTŪROS APSAUGOS ZONOS (III skyrius dešimtas skirsnis), siūlomas, plotas – 0,833 ha.

Planuojamą teritoriją kerta esamas buitinių nuotekų tinklas (di500), taip pat vandentiekio tinklai (di200 ir di400) bei lietaus tinklai. Vadovaujantis Specialiųjų žemės naudojimo sąlygų įstatymo (III skyriaus 10 skirsnio) nuostatų, 42 straipsnio, 1p.: Vandens tiekimo ir nuotekų, paviršinių nuotekų tvarkymo vamzdynų, įrengiamų iki 2,5 metro gylyje, apsaugos zona – išilgai vamzdyno trasos esanti žemės juosta, kurios ribos yra po 2 metrus į abi puses nuo vamzdyno ašies, po šia juosta esanti žemė bei vanduo virš šios juostos; 3p.:Vandens tiekimo ir nuotekų, paviršinių nuotekų tvarkymo vamzdynų, kurių skersmuo yra nuo 400 milimetrų iki 1000 mm, apsaugos zona – išilgai vamzdyno trasos esanti žemės juosta, kurios ribos yra po 5 metrus į abi puses nuo vamzdyno ašies, po šia juosta esanti žemė ir vanduo virš šios juostos.

165. AERODROMO APSAUGOS ZONOS (III skyrius pirmasis skirsnis), siūlomas, plotas – 0,3732 ha.

Vadovaujantis VŠĮ „Transporto kompetencijų agentūra“ 2024-03-27 pateiktomis teritorijų planavimo sąlygomis Nr. REG321943, planuojama teritorija (žemės sklypas) patenka į Palangos aerodromo apsaugos zonas (zoną "D"). Žemės sklypui nustatomos specialiosios žemės naudojimo sąlygos: 165. Aerodromo apsaugos zonos (III skyrius, pirmasis skirsnis). Šioje teritorijoje naujai statomų arba rekonstruojamų statinių, kartu su visais ant jų sumontuotais įrenginiais absoliutus aukštis (altitudė) turi neviršyti nuo 55.

155. RADIOLOKATORIŲ APSAUGOS ZONOS (VII skyrius, ketvirtas skirsnis), siūlomas, plotas – 0,3732 ha;

170. TERITORIJOSE, KURIOSE, ATSIŽVELGIANT Į NACIONALINIO SAUGUMO REIKALAVIMUS, TAIKOMI STATYBOS APRIBOJIMAI (X skyrius, antrasis skirsnis), siūlomas, plotas – 0,3732 ha.

Vadovaujantis Lietuvos kariuomenės (toliau – LK) vado 2016 m. Vasario 15 d. Įsakymu Nr. V-217 „Dėl Lietuvos Respublikos teritorijų, kuriose gali būti ribojami vėjo elektrinių (VE) (aukštų statinių) projektavimo ir statybos darbai, žemėlapio patvirtinimo“ patvirtintu žemėlapiu (ir jo būsimais pakeitimais), planuojama teritorija patenka į karinio radiolokatoriaus 30 km spindulio specialiąją apsaugos zoną. Vadovaujantis Lietuvos kariuomenės 2024-04-03 pateiktomis teritorijų

planavimo sąlygomis Nr. REG322519, detaliojo plano sprendiniuose, planuojamoje teritorijoje, siūloma nustatyti Specialiųjų žemės naudojimo sąlygų įstatymo (toliau – SŽNSĮ) 135 str. minima teritorijų, kuriose, atsižvelgiant į nacionalinio saugumo reikalavimus, taikomi statybos apribojimai, apsaugos zona ir 119 str. nurodyto karinio radiolokatoriaus apsaugos zona.

Pastabos: Specialiųjų žemės naudojimo sąlygų nustatymas/ naikinimas/ jų ploto keitimas yra tik rekomendacinio pobūdžio. Specialiosios žemės naudojimo sąlygos nustatomos, tikslinamos ir registruojamos LR Specialiųjų žemės naudojimo sąlygų įstatyme numatyta tvarka. Inžinerinių tinklų apribojimai (apsaugos zonos su jose taikomomis specialiomis žemės naudojimo sąlygomis), jų plotai planuojamos teritorijos viduje gali būti tikslinami/ nustatomi nutiesus/pertvarkius inžinerinius tinklus teisės aktų nustatyta tvarka.

Papildomi reikalavimai:

a, b

Aprašymas:

a – automobilių parkavimas: esant poreikiui automobilių statymo vietų parametrai nustatomi pagal STR 2.06.04:2014 “Gatvės ir vietinės reikšmės keliai. Bendrieji reikalavimai“ techninio projekto rengimo metu.

b - gamtos, saugomų teritorijų ir kultūros paveldo apsauga: Planuojama teritorija nepatenka į saugomas teritorijas. Su saugomomis teritorijomis ir kitais svarbiais objektais nesiriboja. Planuojama teritorija nėra nekilnojamojo kultūros vertybėje, nepatenka į jos teritoriją ar apsaugos zoną. Papildomi apribojimai planuojamai teritorijai nenustatomi.

4.4. Urbanistiniai - architektūriniai sprendiniai

Šio detaliojo plano sprendiniais planuojamos teritorijos ribose (t. y.: tarp Klaipėdos pl., ir žemės sklypų Druskininkų g. 7C, 9B, 11C, 13 ir Vytauto g. 170, Palangoje) suformuojamas žemės sklypas (žr.: brėžinyje sklypas Nr. 1), kurio pagrindinė tikslinė žemės naudojimo paskirtis – Kitos paskirties žemė; žemės naudojimo tipas – Inžinerinės infrastruktūros koridorius (TK); naudojimo būdas: Susisiekimo ir inžinerinių tinklų koridorių teritorijos (I2).

Šiuo detaliuoju planu nekeičiami/ nekoreguojami gretimybėse esamų žemės sklypų (Druskininkų g. 7C ir 9B) užstatymo bei kiti tvarkymo bei naudojimo reglamentai, apribojimai, servitutai numatyti šiais patvirtintais teritorijų planavimo dokumentais (toliau - TPD): *Žemės sklypo Druskininkų g. 7b, Palangoje, detalusis planas, T00081610 (patv.: 2013-12-17, Nr. TT-10)* ir *Žemės sklypo Druskininkų g. 9b, Palangoje, detalusis planas, T00081611 (patv.: 2013-12-17, Nr. TT-9)*.

Detaliuoju planu numatoma optimali urbanistinė struktūra, suplanuojant inžinerinei infrastruktūrai reikalingų teritorijų ir (ar) inžinerinių komunikacijų koridorių ribas, naujo žemės sklypo naudojimo reglamentų nustatymas. Detaliuoju planu nustatomi susisiekimo sistemos sprendiniai aprašomi aiškinamajame rašte (žr.: 4.6. skyrių) ir grafiškai pateikiami Pagrindinių sprendinių brėžinyje (toliau - brėžinyje). Detaliuoju planu nustatomi teritorijos tvarkymo ir naudojimo reglamentai (žemės naudojimo būdas, tipas ir kt.) pateikiami aiškinamajame rašte (4.3. skyrius) ir brėžinyje. Tvarkymo reglamentai turi atitikti Statybos techninių reglamentų nuostatas. Numatant naują statybą, turi būti išlaikomi būtini priešgaisriniai bei sanitariniai atstumai. Mažiausias atstumas nuo inžinerinių statinių, išskyrus sklypo aptvarus, iki gretimų žemės sklypų ribos – 1 m (atstumas gali būti mažesnis jei gautas gretimo žemės

sklypo savininko sutikimas). Sklypų aptvarai (tvoros) statomi vadovaujantis STR 1.05.01:2017 „Statybą leidžiantys dokumentai. Statybos užbaigimas. Statybos sustabdymas. Savavališkos statybos padarinių šalinimas. Statybos pagal neteisėtai išduotą statybą leidžiantį dokumentą padarinių šalinimas“ 7 priedu.

4.5. Miško žemės pavertimo kitomis naudmenomis motyvai, poreikis

Planuojamos teritorijos gretimybėje esamų žemės sklypų (t. y. Druskininkų g. 7C, 9B bei Druskininkų g. 11C) **susisiekimo sistema suplanuota patvirtintais teritorijų planavimo dokumentais** (toliau TPD) – šių patvirtintų TPD *brėžinių ištraukas* žr.: *Priedas Nr. 2.*:

- Žemės sklypo Druskininkų g. 7B (*pagal dabartinius registro duomenis – t.y. Druskininkų g. 7C*) Palangoje, detalusis planas, T00081610 (patv.: 2013-12-17, Nr. TT-10);
- Žemės sklypo Druskininkų g. 9B, Palangoje, detalusis planas, T00081611 (patv.: 2013-12-17, Nr. TT-9);
- Žemės sklypo Druskininkų g. 11C, Palangoje, detalusis planas (patv.: 2012-05-31, Nr. T2-173).

Aukščiau išvardintų patvirtintų TPD sprendiniai buvo rengiami vadovaujantis "Privažiavimo prie planuojamų žemės sklypų Druskininkų g. 7B (*pagal dabartinius registro duomenis – t.y. Druskininkų g. 7C*, kad. Nr. 2501/0022:20), Druskininkų g. 9B (kad. Nr. 2501/0022:19) ir Druskininkų g. 11 C (kad. Nr. 2501/0022:33) eismo organizavimo schema", kuriai Palangos miesto savivaldybės tarybos Statybos ir miesto ūkio komitetas pritarė 2009 m., lapkričio 4 d. posėdyje (2009-11-04 posėdžio protokolo Nr. TK5-28 išrašas).

Vadovaujantis šiais patvirtintais TPD, rengiamu detaliojo plano koregavimo projektu **formuojama Susisiekimo ir inžinerinių tinklų koridorių teritorija (Pagrindinių sprendinių brėžinyje sklypas Nr. 1, plotas - 3732 m²)**, kuri apima ir esamos valstybinės reikšmės miško žemės sklypo (t. y. žemės sklypo, kurio kad. Nr. 2501/0022:40; matavimų tipas – kadastriniai matavimai; pagrindinė naudojimo paskirtis – miškų ūkio; naudojimo būdas – rekreacinių miškų sklypai; nuosavybės teisė – Lietuvos Respublika; patikėjimo teisė – VĮ „Valstybinių miškų urėdija“) dalį - vadovautis Palangos miesto savivaldybės miškų priskyrimo miškų grupėms planu (*TAR, 2017-04-07, Nr. 2017-06020; 2019-05-30, Nr. 2019-08563*) ši miško žemė priskirta II grupės rekreaciniams miškams (miestų miškai).

Detalioju planu nustatomas miško žemės pavertimo kitomis naudmenomis ploto (t. y. ploto dalis, kuri patenka į rengiamu detalioju planu formuojamo sklypo dalį) poreikis – 372 m² (šis plotas įskaičiuojamas į bendrą formuojamo žemės sklypo plotą, žr. 4.3 skyrių bei grafiškai pažymėtas *Pagrindinių sprendinių brėžinyje*).

Miško žemės pavertimo kitomis naudmenomis ploto poreikis nustatytas atsižvelgiant į:

- Planuojamos gatvės (Ds kat.) važiuojamosios dalies plotį (t. y. 5 m) bei siekiant maksimaliai išsaugoti esamus saugomus, vertingus želdinius;
- Reglamentuotą mažiausią atstumą nuo inžinerinių statinių iki gretimų žemės sklypų ribos;
- STR 2.06.04:2014 „Gatvės ir vietinės reikšmės keliai. Bendrieji reikalavimai“ normas;
- Inžinerinių tinklų plėtros galimybę.

Organizuojant į planuojamą teritoriją patenkančios miško žemės dalies pavertimą kitomis naudmenomis, vadovautis Lietuvos Respublikos Miškų įstatymu (1994 m. lapkričio 22 d. Nr. I-671,

vėliausia redakcija). Miško žemės pavertimas kitomis naudmenomis galimas tik LR Miškų įstatymo 11 straipsnio 1 dalyje nustatytais išimtiniais atvejais. Pagal Lietuvos Respublikos Miškų įstatymo 11 straipsnio 5 p.: Miško žemės pavertimas kitomis naudmenomis turi būti suplanuotas vietovės lygmens bendruosiuose planuose arba specialiojo teritorijų planavimo dokumentuose, arba detaliuosiuose planuose, arba žemės valdos projektuose; 11 str., 6 p.: Miško žemę paversti kitomis naudmenomis valstybinės reikšmės miškuose galima tik po to, kai miško žemės pavertimas kitomis naudmenomis suplanuotas vietovės lygmens bendruosiuose planuose arba specialiojo teritorijų planavimo dokumentuose, arba detaliuosiuose planuose ir Vyriausybė priima nutarimą dėl tam tikrų valstybinės reikšmės miškų plotų išbraukimo iš valstybinės reikšmės miškų plotų; 11 str., 7 p.: Kai miško žemę planuojama paversti kitomis naudmenomis, pirmenybė teikiama tai miško žemei, kuri neapaugusi mišku (kirtavietės, žuvę medynai, miško aikštės) ir kurioje auga mažo skalsumo stichinių veiksnių sudarkyti ar kitaip išretėję medynai. Visais atvejais turi būti atsižvelgiama į miškų aplinkosaugos reikšmę.

PASTABA: Patvirtinus detalų planą, miško žemės pavertimas kitomis naudmenomis toliau turi būti vykdomas vadovaujantis Miškų įstatymu (LRS 1994-11-22, Nr. I-671 a. r.) ir kitais galiojančiais teisės aktais. Vadovaujantis Miško žemės pavertimo kitomis naudmenomis ir kompensavimo už miško žemės pavertimą kitomis naudmenomis tvarkos aprašo (LRV 2011-09-28, Nr. 1131, a. r.) II sk. 9 p., miško žemė kitomis naudmenomis gali būti verčiama dalimis ir kompensacija skaičiuojama bei mokama atskirai už kiekvieną kitomis naudmenomis paverčiamą miško žemės dalį.

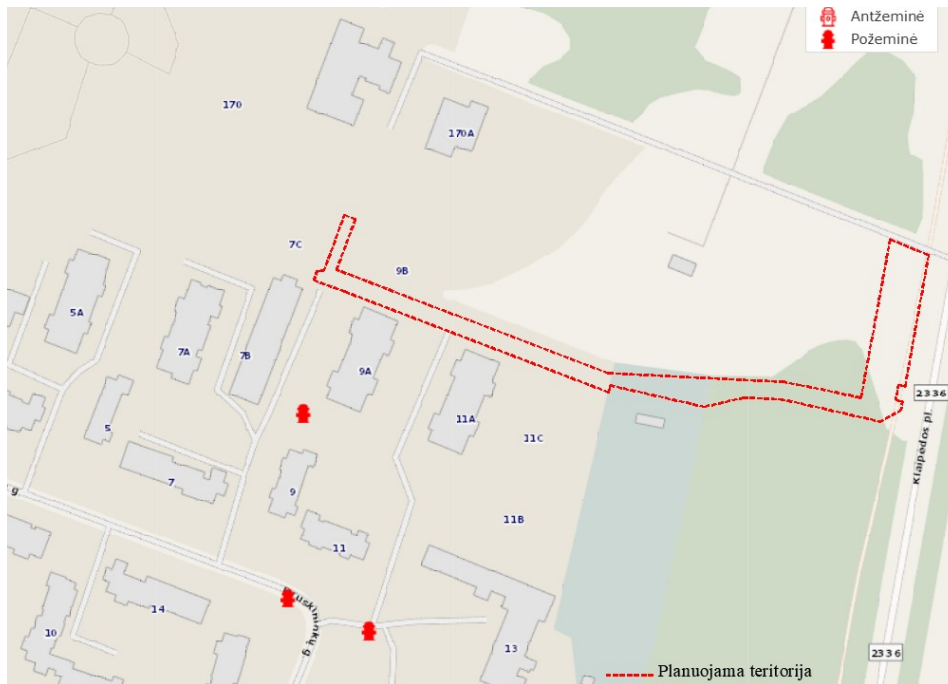
4.6. Teritorijos aplinkos tvarkymo programa

4.6.1. Gaisrinė sauga

Vadovaujantis Gaisrinės saugos normomis teritorijų planavimo dokumentams rengti (patv. Lietuvos Respublikos aplinkos ministro ir Priešgaisrinės apsaugos gelbėjimo departamento prie Vidaus reikalų ministerijos direktoriaus 2013-12-31 d. įsakymu Nr. D1-995/1-312) rengiamu teritorijų planavimo dokumentu nurodoma, kad gaisrinė sauga bus užtikrinta remiantis priešgaisrinės gelbėjimo tarnybos gelbėjimo komandų pajėgomis. Artimiausios esamos priešgaisrinės gelbėjimo tarnybos pajėgų padalinys - Klaipėdos apskrities priešgaisrinė gelbėjimo valdyba, Palangos priešgaisrinė gelbėjimo tarnyba, Druskininkų g. 13, 00149 Palanga (ribojasi su planuojama teritorija). Galimų išorės gaisrų gesinimui numatomas vanduo galės būti imamas iš artimiausio esamo (tarp Druskininkų g. 9 ir 9A pastatų) priešgaisrinio hidranto (žr. 4.6.1 pav.).

Gaisro plitimas į gretimus pastatus už planuojamos teritorijos nenumatomas. Statiniai sklype turi būti išdėstomi taip, kad nebūtų pažeisti gretimų sklypų savininkų ar naudotojų pagrįsti interesai. Statiniai projektuojami vadovaujantis STR 2.01.01(2):1999 „Esminiai statinio reikalavimai. Gaisrinė sauga“, Gaisrinės saugos pagrindiniais reikalavimais, Visuomeninių statinių gaisrinės saugos taisyklėmis ir kitais galiojančiais teisės aktais. Konkretūs sprendiniai bus atliekami rengiant techninį projektą, gavus technines sąlygas.

Tolimesnis statinių projektavimas vykdomas vadovaujantis Priešgaisrinės apsaugos ir gelbėjimo departamento prie Vidaus reikalų ministerijos direktoriaus įsakymais patvirtintais reikalavimais: - 2010-12-07 įsakymas Nr. 1-338 „Dėl gaisrinės saugos pagrindinių reikalavimų patvirtinimo“; - 2011-01-17 įsakymas Nr.1-14 „Dėl visuomeninių statinių gaisrinės saugos taisyklių patvirtinimo“, ir kitais teisės aktais.



4.6.1 pav. Hidrantų dislokacijos schema planuojamos teritorijos atžvilgiu

4.6.2. Atliekos

Tvarkant atliekas statybų metu vadovautis LR AM 2006-12-29 įsakymu Nr. D1-637 „Dėl statybinių atliekų tvarkymo taisyklių patvirtinimo“ (galiojančia aktualia redakcija). Detalioju planu suformuotame sklype nenumatomos bendro naudojimo komunalinių atliekų bei rūšiuojamųjų atliekų surinkimo aikštelių vietos.

4.6.3. Susisiekimas. Eismo organizavimas

Planuojamos teritorijos gretimybėje esamų žemės sklypų (t. y. Druskininkų g. 7C, 9B bei Druskininkų g. 11C) susisiekimo sistema suplanuota šiais patvirtintais TPD: Žemės sklypo Druskininkų g. 7b, Palangoje, detalusis planas, T00081610 (patv.: 2013-12-17, Nr. TT-10); Žemės sklypo Druskininkų g. 9b, Palangoje, detalusis planas, T00081611 (patv.: 2013-12-17, Nr. TT-9); Žemės sklypo Druskininkų g. 11c, Palangoje, detalusis planas (patv.: 2012-05-31, Nr. T2-173) - žr. *Priedas Nr. 2*.

Susisiekimo sistema suplanuota per esamą miškų ūkio paskirties žemės sklypą su miško naudmenomis.

Rengiamu TPD formuojama Susisiekimo ir inžinerinių tinklų koridorių teritorija (žr. *Pagrindinių sprendinių brėžinys*). Įvažiavimas numatomas, vadovaujantis aukščiau patvirtintais TPD – t. y., per esamą nuovažą nuo Klaipėdos plento (t. y. Rajoninis kelias Nr. 2336/ B kat., gatvė, kurios atstumas tarp raudonųjų linijų – 20 m). Rengiamu TPD paliekami anksčiau suplanuoti ir patvirtintais TPD galiojančios nuovažos (įvažiavimai/ išvažiavimai) į planuojamos teritorijos gretimybėje esamus žemės sklypus. Rengiamu TPD naujos nuovažos (įvažiavimai/ išvažiavimai) **neplanuojamos**.

Rengiamu TPD formuojamoje *Susisiekimo ir inžinerinių tinklų koridorių teritorijoje* (žr. *Pagrindinių sprendinių brėžinyje* – sklypas Nr.1), atsižvelgiant į patvirtintų TPD sprendinių susisiekimo schemas, į esamą susiformavusią/ formuojamą urbanistinę struktūrą bei siekiant maksimaliai išsaugoti esamus

saugotinus želdinius, siūloma Ds kategorijos gatvė. Pagal STR 2.06.04:2014 "Gatvės ir vietinės reikšmės keliai. Bendrieji reikalavimai, Ds kategorijos gatvei taikomi pagrindiniai reikalavimai:

- minimalus atstumas tarp raudonųjų linijų – 5 m;
- proj. greitis – 20 km/h;
- 1-2 eismo juostos;
- eismo juostos plotis – 2,5 m;
- pėsčiųjų eismas organizuojamas kartu su transporto priemonių eismu (mišraus eismo režimas);
- dviračių eismas organizuojamas bendrame sraute;
- viešojo transporto eismas – negalimas; sunkvežimių eismas – galimas lengvųjų (iki 5 t bendrosios masės).

Vadovaujantis Kelių įstatymo 3 straipsnio 3 dalimi, Projektu planuojama Ds kat., gatvė traktuojama kaip *vietinės reikšmės vidaus keliu*, naudojama privažiuoti prie ribotų teritorijų (Projektu planuojamos Ds kat. gatvės tikslas – numatyti funkcionalų privažiavimą prie gretimybėje patvirtintais TPD suplanuotų žemės sklypų, esančių adresais: Druskininkų g. 7C, 9B ir 11C, Palangoje). **Atsižvelgiant į tai projektu planuojamai Ds kat. gatvei nenustatomas specialiųjų žemės ir miško naudojimo sąlygų II skirsnio 18 str., apribojimas.**

Projektuojamos gatvės dalis patenka į gretimybėse esamus vandens gręžinių taršos apribojimų juostas (50 m). Būtina gatvėje įrengti lietaus nuotekų surinkimą ir nuvedimą į miesto lietaus nuotekų tinklus.

Detaliojo plano sprendiniais siekiama užtikrinti esmines kraštovaizdžio, o ypač želdynų, kūrimo ir saugojimo tradicijas. **Detaliojo plano sprendiniuose eismo reguliavimas suprojektuotas siekiant maksimaliai išsaugoti saugomus, vertingus želdinius.** Techninio projekto rengimo metu bus įvertinamas kiekvienas medis, kuris detalioju planu pažymėtas planuojamos gatvės važiuojamojoje dalyje, bei įvertinama medžio galimybė išsaugoti projektuojant Ds kat., gatvę - ties esamais medžiais suplanuojant važiuojamosios dalies susiaurėjimus bei kelio ženklinais, atitinkančius STR ir kitų teisės aktų reikalavimus. Nesant galimybei suprojektuoti gatvės susiaurėjimo (atitinkančius teisės aktų normas), medis, esantis detaliojo plano sprendiniais suplanuotoje gatvės važiuojamojoje dalyje, turės būti persodintas).

Planuojamos Ds kat., gatvės dangų konstrukcijos turi būti parenkamos vadovaujantis „Automobilių kelių standartizuotų dangų konstrukcijų projektavimo taisyklių KPT SDK 19“ (toliau – „KPT SDK 19“) reikalavimais, patvirtintais Lietuvos automobilių kelių direkcijos prie Susisiekimo ministerijos direktoriaus 2019 m. sausio 25 d. įsakymu Nr. V-16 (galiojančia aktualia redakcija). Statinio projekto rengimo metu turi būti atsižvelgta į vietovės geologines sąlygas bei, esant poreikiui, turi būti įvertintas ir/ar numatytas sankasos stiprinimo priemonių poreikis (geotinklai, geotekstilė, apsauginio šalčiui atsparaus sluoksnio (AŠAS) ir šalčiui nejautrių medžiagų sluoksnio (ŠNS) storinimas ir pan.).

Planuojamos gatvės techniniai parametrai, įvažiavimo/ išvažiavimo vietos, eismo kryptys, gatvės išilginio ir skersinio profilio elementai ir jų išdėstymas, važiuojamosios dalies susiaurėjimai, siekiant išsaugoti esamus medžius, kelio ženkliniai, jų išdėstymai konkretizuojami, tikslinami sekančiuose projektavimo etapuose, rengiant statybos projektą, vadovaujantis STR 2.06.04:2014 „Gatvės ir vietinės reikšmės keliai. Bendrieji reikalavimai“ ir kitais aktualiais teisės aktais.

Automobilių statymo vietų poreikis nustatomas pagal STR 2.06.04:2014 „Gatvės ir vietinės reikšmės keliai“ nurodytus reikalavimus.

Eismo organizavimas. Infrastruktūros vystymo plano sprendiniai numato 5 m pločio Ds kat., gatvės trasą, kur eismas būtų reguliuojamas dvipusiu eismu. Eismas turi būti organizuojamas kelio ženklais. Ženklinimas turi būti parenkamas ir įgyvendinamas vadovaujantis „Kelio ženklų įrengimo ir vertikaliojo ženklinimo taisyklių“, patvirtintų Lietuvos Respublikos susisiekimo ministro 2012 m. sausio 31 d. įsakymu Nr. 3-83 (galiojančia aktualia redakcija) ir „Kelio ženklų atramų parinkimo, projektavimo ir įrengimo taisyklių PĮT KŽA 08“ (galiojančia aktualia redakcija), patvirtintų Lietuvos automobilių kelių direkcijos prie susisiekimo ministerijos generalinio direktoriaus 2008 m. rugsėjo 29 d. įsakymu Nr. V-298, reikalavimais. Kelio ženklai turi būti parenkami ir įrengiami eismo dalyviams gerai matomose ir laiku pastebimose vietose, parenkant taip, kad būtų kuo mažesnė tikimybė juos sugadinti. Ženklų matomumo neturi užstoti jokios kliūtys, taip pat jie neturi užstoti vienas kito ar kitaip trukdyti matomumą. Kelio ženklams turi būti parinktas tinkamas medžiagiškumas bei apsaugos nuo korozijos, tinkamos atspindėjimo ir skaisčio savybės. Eismo organizavimo sprendiniai turi būti nustatomi tolimesniuose projektavimo etapuose.

4.6.4. Želdiniai

Planuojamoje teritorijoje identifikuoti **41 vnt.** medžiai: vyraujanti medžių rūšis - pušis (žr. *Medžių taksacijos duomenis brėžiniuose*). Pažymima, jog detaliojo plano rengimo metu buvo taksuoti **43 vnt.**, medžiai, tačiau plano rengimo metu du medžiai (Nr. 1 ir Nr. 2 - žr.: *brėžinyje*) buvo pašalinti vykdant statybos darbus (medžiai pašalinti, vadovaujantis patvirtinto detaliojo plano sprendiniais (t. y. *Žemės sklypo Druskininkų g. 7b, Palangoje, detalusis planas, T00081610 (patv.: 2013-12-17, Nr. TT-10)*)).

Pagal planuojamos teritorijos topografinę skaitmeninę nuotrauką (koordinacių sistema – LKS-94, aukščių sistema – LAS07), reljefas – lygus, nežymus aukštėjimas link Klaipėdos plento. Vadovaujantis Želdinių apsaugos taisyklių, patvirtintų LR aplinkos ministro 2010-03-15 įsakymu Nr. D1-193, 7.9 punkto nuostatomis, vykdant statybos darbus, statytojas privalo nekasti tranšėjų (kabelio, vandentiekio ir kanalizacijos vamzdžių ir kt. įrenginių tiesimui) arčiau kaip 3 m nuo medžio kamieno, kurio diametras didesnis kaip 15 cm, arčiau kaip 2 m, kai kamieno diametras iki 15 cm ir arčiau kaip 1,5 m – nuo krūmų, skaičiuojant atstumą nuo kraštinio stiebo, todėl parenkant medžių tvarkymo priemones turi būti įvertinti atstumai nuo medžio kamieno iki darbų ribos. Želdiniai pertvarkomi vadovaujantis „Saugotinų medžių ir krūmų kirtimo, persodinimo ar kitokio pašalinimo atveju, šių darbų vykdymo ir leidimų šiems darbams išdavimo, medžių ir krūmų vertės atlyginimo tvarkos aprašo“, patvirtintu LR AM 2008-01-31 įsakymu Nr. D1-87. Želdiniai sklypo ribose sprendžiami STR ir kitų teisės aktų nustatyta tvarka arba techninio projekto rengimo metu.

Detalioju planu siūloma **37 vnt., esamų medžių išsaugoti**, iš kurių 14 vnt., esant poreikiui, numatoma galimybė persodinti (t.y. Techninio projekto rengimo metu bus įvertinamas kiekvienas medis, kuris detalioju planu pažymėtas planuojamos gatvės važiuojamojoje dalyje, bei įvertinama medžio galimybė išsaugoti projektuojant Ds kat., gatvę - ties esamais medžiais suplanuojant važiuojamosios dalies susiaurėjimus, atitinkančius STR ir kitų teisės aktų reikalavimus. Nesant galimybei suprojektuoti gatvės susiaurėjimo (atitinkančius teisės aktų normas), medis, esantis detaliojo plano sprendiniais suplanuotoje gatvės važiuojamojoje dalyje, turės būti persodintas).

Detalioju planu siūloma kirsti 4 vnt., medžių – augantys planuojamos gatvės važiuojamosios dalies zonoje ar esamų inžinerinių tinklų apsaugos zonose (žr.: *Pagrindinių sprendinių brėžinys*). Techninio projekto rengimo metu ir vietoje, suderinus su inžinerinius tinklus eksploatuojančiomis institucijomis, bus įvertinamas kiekvienas medis, augantis šalia esamų inžinerinių tinklų (brėžinyje Nr. 3

ir Nr. 43), ir jo galimybė išsaugoti. Taip pat medžiams (brėžinyje Nr. 19 ir Nr. 21) esantiems suplanuotoje gatvės važiuojamojoje dalyje, tolimesniuose etapuose turės būti įvertinta galimybė persodinimui. Pagal Želdynų ir želdinių apsaugos ir tvarkymo taisyklės (toliau - Taisyklės), patvirtinta Palangos miesto savivaldybės tarybos 2008-07-10 sprendimo Nr. T2-159 1 punktu (su vėlesniais pakeitimais), 45 punkto reikalavimus „Jeigu dėl planuojamos statybos darbų želdynų ir želdinių išsaugoti nepavyksta želdynus ir želdinius šalinti galima tik atsodinus (suplanavus teritorijų planavimo dokumentuose ir statybos techniniame projekte) tokį želdinių kiekį koks yra pašalinamas (atsodinamų medžių kamienų skersmenų suma turi atitikti pašalintų medžių kamienų skersmenų sumai)“. Detaliuoju planu planuojamos teritorijos ribose numatomos želdinių zonos (žr.: Pagrindinių sprendinių brėžinys), kuriose, vadovaujantis aukščiau minėtomis Taisyklėmis, esant poreikiui, turi būti pasodinti nuo 4 vnt., medžių (t. y. kompensuojant detaliuoju planu siūlomų kirsti medžių kiekį), kurių kamienų skersmenų suma turi atitikti pašalintų medžių kamienų skersmenų sumai (žr. *Medžių taksacijos duomenis brėžiniuose*).

Taip pat, pažymima, kad detaliojo plano rengimo metu buvo atlikta želdinių inventorizacija medžiams, kurie pagal rengiamo TPD sprendinius siūlomi kirsti (žr.: Priedas: *Želdinių inventorizacija bei Pagrindinių sprendinių brėžinys*). Pagal atliktos želdinių inventorizacijos duomenis, planuojamos gatvės važiuojamojoje dalyje esamų pušų (žr. *Pagrindinių sprendinių brėžinyje* medžio inventorizacijos Nr. 19 ir Nr. 21) būklė – patenkinama. Kitų medžių (esančių inžinerinių tinklų ar jų apsaugos zonų ribose, žr. *Pagrindinių sprendinių brėžinys*), kurie TPD sprendiniais siūlomi kirsti, būklė – gera.

Pagal Palangos miesto bendrojo plano, gamtinio karkaso su valstybinės reikšmės miškų plotais brėžinio sprendinius, nagrinėjama teritorija patenka į Degraduotą gamtinio karkaso teritoriją (S). Vadovaujantis gamtinio karkaso nuostatų, patvirtintų LR aplinkos ministro 2007 m. vasario 14 d. įsakymu Nr. D1-96 „Dėl gamtinio karkaso nuostatų patvirtinimo“ 11 punktu, gamtiniame karkase esančių *kitos* paskirties žemės sklypų užstatymo tankis ribojamas iki 30 procentų ploto.

Rengiamu TPD formuojamoje *Susisiekimo ir inžinerinių tinklų koridorių teritorijoje* priklausomųjų želdynų ir želdinių teritorijų dalys normuojamos techninio projekto rengimo metu vadovaujantis STR 2.06.04:2014 "Gatvės ir vietinės reikšmės keliai. Bedrieji reikalavimai" normomis. Vadovaujantis LR želdynų įstatymo nuostatomis, korio danga ir vertikalusis apželdinimas neįskaičiuojamas į priklausomųjų želdynų plotą.

4.6.5. Geologiniai duomenys

Pagal Palangos I, II, III Šventosios, Nemirsetos ir Palangos miesto nuotekų valymo įrenginių vandenviečių sanitarinių apsaugos zonų specialųjį planą (žr. *1 priedo ištrauką Nr. 9*), planuojama teritorija patenka į Palangos miesto vandenviečių (I grupės) apsaugos zonos cheminės taršos apribojimo 3-iosios (b sektorius) apsaugos juostą. Taip pat planuojama teritorija patenka į gretimame sklype (Vytauto g. 170, Palanga) esančius vandens gręžinių taršos apribojimo juostų zonas. Teritorijai taikytinos Lietuvos Respublikos specialiųjų žemės naudojimo sąlygų įstatymo 106 straipsnio nuostatos. Vadovaujantis Specialiųjų žemės naudojimo sąlygų įstatymo 106 str., detaliuoju planu numatoma veikla nepatenka į specialiųjų žemės naudojimo sąlygų požeminio vandens vandenviečių apsaugos zonose draudžiamų veiklų sąrašą.

Planuojamoje teritorijoje inžineriniai geologiniai tyrimai nebuvo atlikti. Projektiniai inžineriniai geologiniai ir geotechniniai tyrimai 2022 m., liepos mėn., buvo atlikti gretimybėje esančiuose sklypuose (Druskininkų g. 7C, 9B, Palangos m.). Pagal projektinių inžinerinių geologinių ir geotechninių tyrimų ataskaitos (2022 m., “Du daugiabučiai gyvenamieji namai Druskininkų g. 7C, 9B, Palangos m.”)

duomenis darytina išvada, jog planuojamos teritorijos dalis geologinė sandara, gruntinis vandeningas horizontas gali būti analogiški aprašomiems ataskaitoje (t. y. Ištirtąją geologinę sandarą sudaro: Holoceno augalinis sluoksnis (Dirvožemis) (pd IV), Baltijos ledyninio ežero nuogulos (lg III B) ir viršutinio Pleistoceno Nemuno posvitės Baltijos stadijos glacialinės nuogulos (g III bl); Pagal karsto sufozijos pavojingumą, teritorija priskiriama nepavojingai; Sklypų ribose tyrimų metu gruntinis vandeningas horizontas aptiktas 1,8 – 2,0 m gylyje nuo žemės paviršiaus (abs. a. 6,7 m). Gruntinio vandens sąveikos su paviršiniaus vandenimis ir požeminio vandens iškrovos tyrimų sklypuose nėra), tačiau, planuojamame žemės sklype rengiant techninį projektą, būtina atlikti žvalgybinius arba projektinius inžinerinius geologinius (geotechninius) tyrimus pagal statybos techninio reglamento STR 1.04.02: 2011 „Inžineriniai geologiniai ir geotechniniai tyrimai“ reikalavimus ir įvertinti planuojamos teritorijos statybos sąlygų sudėtingumą.

4.7. Inžinerinė infrastruktūra

Esami inžineriniai tinklai išsidėstę planuojamoje teritorijoje bei gretimybėje: šilumos perdavimo tinklai, vandentiekio, buitinių nuotekų, lietaus tinklai, dujotiekio tinklai, elektros tinklai, ryšių kabeliai.

Rengiamu detaliuoju planu inžinerinių tinklų (išskyrus paviršinių nuotekų (lietaus) tinklus) plėtra nenumatoma.

Patvirtintais TPD (t.y.: Žemės sklypo Druskininkų g. 7b, Palangoje, detalusis planas, T00081610 (patv.: 2013-12-17, Nr. TT-10); Žemės sklypo Druskininkų g. 9b, Palangoje, detalusis planas, T00081611 (patv.: 2013-12-17, Nr. TT-9); Žemės sklypo Druskininkų g. 11c, Palangoje, detalusis planas (patv.: 2012-05-31, Nr. T2-173)) suplanuoti inžinerinių tinklų išdėstymo sprendiniai nekeičiami.

Vandentiekio, buitinių nuotekų ir paviršinių (lietaus) nuotekų tinklai.

Į suplanuotą teritoriją (į suformuotą sklypą brėžinyje Nr.1) patenkantiems vandentiekio, buitinių ir lietaus nuotekų tinklams taikytini apribojimai (specialios žemės naudojimo sąlygos): 149. Vandens tiekimo ir nuotekų, paviršinių nuotekų tvarkymo infrastruktūros apsaugos zonos (III skyrius, Dešimtas skirsnis).

Paviršinių nuotekų nuvedimas iš planuojamoje teritorijoje planuojamos Ds kategorijos gatvės, esant poreikiui (t.y. projektuojant pėsčiųjų taką (-us)), turi būti numatomas į esamus centralizuotus paviršinių nuotekų (lietaus) tinklus (esančius vakarinėje planuojamo sklypo dalyje). Statybos projektų rengimo metu būtina užtikrinti, kad paviršinis vanduo nuo gatvės dangos būtų nukreipiamas skersiniu nuolydžiu ir surenkamas į projektinius lietaus nuotekų tinklus.

Pagal STR 2.06.04:2014 "Gatvės ir vietinės reikšmės keliai. Bendrieji reikalavimai" nuostatas, lietaus nuotekų tinklai, drenažo tinklai ir apšvietimo tinklai yra sudėtiniai gatvės elementai ir projektuojami tarp gatvės raudonųjų linijų; Gatvės važiuojamojoje dalyje įrengiami tik lietaus nuotekų ir drenažo tinklai.

Tinklus projektuojant laisvoje valstybinėje žemėje yra būtinas patikėjimo teise valdančios institucijos sutikimas. Jungiantis prie privačių tinklų yra būtinas tinklų savininkų sutikimas.

Inžinerinių tinklų prisijungimas prie bendramiestinių tinklų vykdomas pagal inžinerinius tinklus eksploatuojančių organizacijų išduotas technines sąlygas.

Elektros tinklai. Esami požeminis elektros tinklas išsidėstęs planuojamos teritorijos rytinėje dalyje.

Elektros tinklų apsaugos zonose vadovautis LR Elektros energetikos įstatymu, Elektros linijų apsaugos taisyklėmis, bei kitais galiojančiais teisės aktais. Į planuojamą teritoriją patenkantiems bei planuojamoje

teritorijoje nutiesus elektros tinklus, jiems turi būti taikytini apribojimai (specialios žemės naudojimo sąlygos) - 106. Elektros linijų apsaugos zonos (III skyrius, Ketvirtasis skirsnis).

Dujotiekis. Dujotiekio tinklas išsidėstę planuojamos teritorijos rytinėje dalyje. Į suformuotą žemės sklypą patenkantiems dujotiekių tinklams taikytini apribojimai (specialios žemės naudojimo sąlygos): 109. Skirstomųjų dujotiekių apsaugos zonos (III skyrius šeštasis skirsnis).

Į suformuotą teritoriją patenkantiems skirstomiejiems elektros bei gamtinių dujų tinklams naudojimui užtikrinti vadovaujantis LR Specialiųjų žemės naudojimo sąlygų įstatymu, bei nesant nustatytiems servitutams apsaugų zonos riboje, rengiamu detalioju planu siūloma juos nustatyti (LR Elektros energetikos įstatymas Nr. VIII-1881, 2000-07-20).

Ryšių tinklai. Ryšių tinklas išsidėstęs planuojamos teritorijos rytinėje riboje. Telekomunikacijų tinklai neturi patekti po planuojamais statiniais bei į gatvės važiuojamąją dalį. Priešingu atveju numatyti esamų telekomunikacijų tinklų ir įrengimų iškėlimo trasas, ir vietas. Numatyti reikiamas naujas telekomunikacijų trasas, einančias inžinerinių komunikacijų koridoriu nuo artimiausio ryšių kabelių kanalų šulinio. Telekomunikacijų tinklų apsaugos zonoje taikytini žemės panaudojimo apribojimai (specialios žemės naudojimo sąlygos) – 101. Viešųjų ryšių tinklų elektroninių ryšių infrastruktūros apsaugos zonos (III skyrius, vienuoliktas skirsnis).

Melioracijos sistemos ir įrenginiai. Planuojamoje teritorijoje nėra melioracijos sistemos įrenginių/statinių.

Šilumos perdavimo tinklai. Planuojamoje teritorijoje yra nutiestas šilumos perdavimo tinklas. Į suformuotą žemės sklypą patenkantiems šilumos perdavimo tinklams taikytini apribojimai (specialios žemės naudojimo sąlygos): 148. Šilumos perdavimo tinklų apsaugos zonos (III skyrius, dvyliktasis skirsnis).

Specialiosios žemės naudojimo sąlygos nustatomos, tikslinamos ir registruojamos LR Specialiųjų žemės naudojimo sąlygų įstatyme numatyta tvarka. Inžinerinių tinklų apribojimai (apsaugos zonos su jose taikomomis specialiomis žemės naudojimo sąlygomis), jų plotai planuojamos teritorijos viduje gali būti tikslinami/ nustatomi nutiesus/pertvarkius inžinerinius tinklus teisės aktų nustatyta tvarka.

Pastabos dėl inžinerinės infrastruktūros vystymo:

- Inžinerinių komunikacijų koridoriai numatomi esamų ar pertvarkomų inžinerinių tinklų apsaugos zonos ribose.
- Inžinerinių tinklų apsaugos zonoje, negavus tinklų savininko ar valdytojo pritarimo (derinimo) projektui ar numatomai veiklai, draudžiama vykdyti statybos darbus, esant būtinumui, parengti inžinerinių tinklų perkėlimo projektą ir suderinti su inžinerinius tinklus eksploatuojančiomis įmonėmis.
- Inžinerinius tinklus eksploatuojančioms įmonėms teisė tiesti požemines ir antžemines komunikacijas, aptarnauti jas bei jomis naudotis suderinus darbus su žemės savininkais, siūlomas servitutų nustatymas statomų, esamų bei perkeliamų inžinerinių tinklų ir įrenginių apsaugos zonų ribose (t. y. siūloma elektros, dujotiekio, šilumos perdavimo tinklų apsaugos zonų ribose). Vadovaujantis Civilinio kodekso (CK) 4.124 str. nustatyta tvarka servitutą gali nustatyti įstatymai, sandoriai ir teismo sprendimas, o įstatymo numatytais atvejais - administracinis aktas. Servitutai

gali būti tikslinami/nustatomi/įregistruojami sandoriu techninių projektų rengimo metu, teisės aktų nustatyta tvarka arba kadastrinių matavimų metu. Privačioje žemėje servitutai nustatomi sudarant atitinkamas sutartis su žemės savininkais, valstybės ar savivaldybės valdomoje žemėje servitutai nustatomi administraciniu aktu. Visas sutarties sudarymo, jos įregistravimo ir kitas išlaidas dengia žemės savininkas arba kitas suinteresuotas asmuo.

- Planuojamo žemės sklypo sprendinių įgyvendinimui reikalingą inžinerinę infrastruktūrą žemės sklypo savininkai turi spręsti savo lėšomis.

4.8. Sprendinių atitikimas galiojantiems teritorijų planavimo dokumentams

Šio detaliojo plano sprendiniai neprieštarauja sekantiems galiojantiems (ruošiamiems) teritorijų planavimo dokumentams (*ištraukos iš teritorijų planavimo dokumentų sprendinių planuojamos teritorijos atžvilgiu pateiktos **Esamos būklės įvertinimo Priede Nr. 1***):

4.8.1. Bendrųjų planų:

Pagal Palangos miesto bendrąjį planą (toliau - BP) (patvirtintas Palangos miesto savivaldybės tarybos 2008-12-30 sprendimu Nr. T2-317) planuojama teritorija patenka į **P5 kvartalą** ir į šias funkcines zonas: Intensyvaus užstatymo mišrios gyvenamosios teritorijos (mišrios kurorto teritorijos, kuriose dominuoja intensyvaus užstatymo gyvenamoji ir kurorto funkcijų veikla, kartu su reikalinga socialine, paslaugų ir kita infrastruktūra); Kurorto paslaugų ir kompleksų teritorijos be gyvenamosios statybos (teritorijos, skirtos visuomenės poreikiams, kurorto paslaugoms; socialinei veiklai, aptarnavimo ir paslaugų veiklai prekybos, parodų, kongresų, sporto, turizmo, pramogų, rekreacijos, mokslo, sveikatos apsaugos, reabilitacijos, maldos namų), krašto apsaugai, civilinei saugai, gelbėjimo tarnyboms; Ekstensyviam naudojimui įrengiami želdynai ir kurorto miškai (ekstensyviai rekreacijai ar tik pažintiniam lankymui įrengiamos teritorijos: jūros, upių, pakrantės, slėnių dalys ir pan.; laukai, pievos, ryškūs reljefo dariniai (neapaugę miškai) ir pan.) - žr.: Ištrauka iš Palangos miesto bendrojo plano sprendinių. Bendrojo plano sprendiniai, susieti su planuojama teritorija, aprašyti **Esamos būklės įvertinimo Priede Nr.1**.

Pagal Palangos miesto bendrojo plano, gamtinio karkaso su valstybinės reikšmės miškų plotais brėžinio sprendinius, planuojama teritorija patenka į Degraduotą gamtinio karkaso teritoriją (S), taip pat teritorijos dalis patenka į Valstybinės reikšmės miškų plotą (t.p. ekstensyviam naudojimui įrengiamų želdynų ir kurorto miškų zona).

Pagal Palangos miesto bendrojo plano koregavimo, nustatant prioritетines savivaldybės infrastruktūros plėtros teritorijas brėžinio sprendinius (patv.: 2023-06-27, T00089595), planuojama teritorija patenka į neprioritetinės plėtros teritorijas bei į nurbanizuojamas teritorijas (miško žemė), taip pat ribojasi su rajoniniu keliu - B kat. gatve bei pėsčiųjų ir dviračių takais.

4.8.2. Specialiųjų planų (rengiamo detaliojo plano sprendiniai atitinka bei neprieštarauja išdėstytoms specialiuųjų planų nuostatoms):

- Palangos miesto šilumos ūkio specialusis planas (2022-04-13, T00087575): planuojama teritorija patenka į **centralizuotą šilumos tiekimo zoną** (žr. Esamos būklės įvertinimo Priedas Nr. 1 - Nr. 8 *Ištrauka iš Palangos miesto šilumos ūkio specialiojo plano*);

- Palangos I, II, III, Šventosios, Nemirsetos ir Palangos miesto nuotekų valymo įrenginių vandenviečių sanitarinių apsaugos zonų specialusis planas (T00046531 (000252000408), 2008-11-04) - planuojama teritorija patenka Palangos m. vandenviečių SAZ (3-ioji juosta) – žr.: Esamos būklės

įvertinimo Priedas Nr. 1, Nr. 9 ištrauką. TPD sprendiniais numatomas apribojimas - Požeminio vandens vandenviečių apsaugos zonos (VI skyrius, 11 skirsnis);

- Palangos miesto savivaldybės teritorijos geriamojo vandens tiekimo ir nuotekų tvarkymo infrastruktūros plėtros planas (T00090116, 2023-11-08) – žr.: Esamos būklės įvertinimo Priedas Nr. 1, Nr. 10 ištrauką – planuojama teritorija patenka į išvystytą centralizuoto geriamojo vandens tiekimo ir nuotekų tvarkymo infrastruktūrą;

- Palangos miesto vandens tiekimo ir nuotekų tvarkymo infrastruktūros plėtros specialusis planas (T00040735 (000252000538), 2012-02-23) – žr.: Esamos būklės įvertinimo Priedas Nr. 1, Nr. 11 ištrauką – esama vandentiekio linija ir esama buitinio nuotakyno linija vazduojami Druskininkų gatvėje;

- Palangos miesto vizualinės informacijos ir išorinės reklamos specialusis planas (T00071344, 2014-05-13) – Planuojama teritorija patenka į urbanizuotas teritorijas, kuriose taikomas šis komercinės reklamos reglamentavimas: Reklamos plotai: labai maži (iki 1 m²), maži (nuo 1 iki 2.5 m²); Reklamos aukštis: iki 3.00 m. Galimas naujų reklaminių stendų įrengimas gavus įstatymų nustatyta tvarka leidimą išorinei reklamai (žr.: Esamos būklės įvertinimo Priedo Nr. 1, Nr. 12 ištrauką);

- Laikinių statinių ir prekybos įrenginių vietų išdėstymo Palangos mieste specialusis planas (T00077701, 2016-01-06) - planuojama teritorija patenka į labai didelio ir didelio potencialo laikinių statinių ir prekybos įrenginių zonas;

- Pagal Klaipėdos apskrities miškų tvarkymo schemas (T00053851) ir Klaipėdos apskrities miškų tvarkymo schemas (keitimo) (T00082739) sprendinius, planuojamos teritorijos dalis patenka į miško zoną (Miško parkai/ Miestų miškai). Taip pat ši valstybinės reikšmės miško žemės dalis (t. y. žemės sklypo, kurio kad. Nr. 2501/0022:40 dalis), vadovautis Palangos miesto savivaldybės miškų priskyrimo miškų grupėms planu (TAR, 2017-04-07, Nr. 2017-06020; 2019-05-30, Nr. 2019-08563) priskirta II grupės rekreaciniams miškams (miestų miškai).

4.8.3. Detaliųjų planų:

Detalieji planai, kurie vertinami kaip gretimybės (aprašymai pateikiami Esamos būklės įvertinimo Priede Nr. 1, ištraukos Nr. 16) - rengiamo detaliojo plano sprendiniai neprieštarauja gretimybėse galiojančių detaliųjų planų sprendiniams:

- Žemės sklypo Druskininkų g. 7b, Palangoje, detalusis planas, T00081610 (patv.: 2013-12-17, Nr. TT-10);
- Žemės sklypo Druskininkų g. 9b, Palangoje, detalusis planas, T00081611 (patv.: 2013-12-17, Nr. TT-9);
- Žemės sklypo Druskininkų g. 11c, Palangoje, detalusis planas (patv.: 2012-05-31, Nr. T2-173);
- Žemės sklypo Vytauto g. 170, Palangoje, detalusis planas, T00048561 (patv.: 2013-06-06).

4.9. Teritorijos apsaugos svarbiausios kryptys, poveikis aplinkai ir jų mažinimo priemonės

Ūkinė veikla planuojamoje teritorijoje reguliuojama Aplinkos apsaugos įstatymais. Įvertinus planuojamos teritorijos urbanistinę, kraštovaizdinę situaciją, gretimų žemės sklypų naudojimo paskirtį, planuojamą ūkinės veiklos pobūdį projektuojamame žemės sklype, daroma išvada, kad detaliojo plano sprendiniuose numatyta ūkinė veikla, vykdoma laikantis nustatytų urbanistinių apribojimų, planuojamai teritorijai galiojančių aplinkos apsaugos, higienos, projektavimo ir statybos normatyvinių dokumentų reikalavimų, neturės neigiamo poveikio aplinkai bei gretimybėms. Detaliojo plano sprendiniai nenustato

papildomų apribojimų gretimuose žemės sklypuose vykdomai ūkinei veiklai. Detaliojo plano sprendinių įgyvendinimas pagerins gretimuose sklypuose vykdomų veiklų eksploataciją.

Vadovaujantis Planų ir programų strateginio pasekmių aplinkai vertinimo (SPAV) tvarkos aprašo, patvirtinto Lietuvos Respublikos Vyriausybės 2014 m. gruodžio 23 d. Nutarimu Nr. 1467, nuostatais, planuojamai ūkinei veiklai SPAV neatliekamas. Taip pat vadovaujantis Planuojamos ūkinės veiklos poveikio aplinkai vertinimo (PAV) įstatymo (1996 m., rugpjūčio 15 d., Nr. I-1495) bei LRSAM įsakymo dėl planuojamos ūkinės veiklos poveikio visuomenės sveikatai vertinimo (PVSU) metodinių nurodymų patvirtinimo (2004 m. liepos 1 d. Nr. V-491) nuostatomis, planuojamai ūkinei veiklai nei PAV nei PVSU neatliekami.

4.9.1. Kraštovaizdis ir gamtinė aplinka. Detaliuoju planu formuojama Ds kategorijos gatvė planuojama miesto urbanistiniame kraštovaizdyje. Gatvė formuojama atsižvelgiant į esamą teritorijos kraštovaizdį, ypatingą dėmesį skiriant esamiems želdiniams (gatvė bei sklypas formuojamas siekiant išsaugoti maksimalų esamų želdinių skaičių.) Suformavus susisiekimo ir inžinerinių tinklų koridorių teritorijos žemės sklypą ir tinkamai sutvarkius aplinką, takus bei privažiavimus, kraštovaizdis pagyvės, įgaus estetines savybes. Sprendinių įgyvendinimas nepakeis esamo kraštovaizdžio natūralumo laipsnio bei neturės neigiamo poveikio kraštovaizdžiui. Pastatų statyba, galinti turėti įtaką apžvelgiamumui, neplanuojama.

Pagal Palangos miesto bendrojo plano, gamtinio karkaso su valstybinės reikšmės miškų plotais brėžinio sprendinius, planuojama teritorija patenka į degraduotą gamtinio karkaso teritoriją (S), taip pat teritorijos dalis patenka į valstybinės reikšmės miškų plotą (t.p. ekstensyviai naudojimui įrengiamų želdynų ir kurorto miškų zona). Vadovaujantis patvirtintais TPD (žr. Aiškinamojo rašto 4.5 poskyrių), rengiamu detaliojo plano koregavimo projektu formuojama *Susisiekimo ir inžinerinių tinklų koridorių teritorija* (Pagrindinių sprendinių brėžinyje sklypas Nr. 1, plotas - 3732 m²), kuri apima esamos valstybinės reikšmės miško žemės dalį (t. y. žemės sklypo, kurio kad. Nr. 2501/0022:40, dalį) - vadovautis Palangos miesto savivaldybės miškų priskyrimo miškų grupėms planu (TAR, 2017-04-07, Nr. 2017-06020; 2019-05-30, Nr. 2019-08563) ši miško žemė priskirta II grupės rekreaciniams miškams (miestų miškai). Miško žemės pavertimas kitomis naudmenomis galimas tik LR Miškų įstatymo 11 straipsnio 1 dalyje nustatytais išimtiniais atvejais (žr. Aiškinamojo rašto 4.5 poskyrių).

Kertinių miško buveinių teritorijoje nėra. Planuojamoje teritorijoje paukščių ir gyvūnų kolonijų bei migracijų kelių nėra. Planuojamos ūkinės veiklos poveikis kraštovaizdžiui bei gamtinei aplinkai numatomas kaip neutralus.

4.9.2. Atliekos. Įgyvendinus detaliojo plano sprendinius, planuojamoje teritorijoje numatomas tik trumpalaikių atliekų susidarymas, statinio įrengimo metu. Statybinių atliekų tvarkymas vykdomas vadovaujantis LR Atliekų tvarkymo įstatymu Nr. VIII-787, 1998-06-16 (Žin., 1998-07-08, Nr. 61-1726, galiojančia aktualia redakcija) ir Palangos miesto nustatyta atliekų šalinimo tvarka. Detaliuoju planu suformuotame sklype bendro naudojimo komunalinių atliekų bei rūšiuojamųjų atliekų surinkimo aikštelių vietos nenumatomos. Planuojama ūkinė veikla šiuo aspektu trečiųjų asmenų gyvenimo ir veiklos sąlygų bei aplinkos kokybės nepablogins.

4.9.3. Apsaugos zonos. Planuojamos teritorijos gretimybose pavojingų objektų, turinčių poveikį planuojamai aplinkai ir gyventojų sveikatai bei detaliojo plano sprendiniams nėra. Detaliojo plano sprendiniais numatoma ūkinė veikla papildomų apribojimų/ apsaugos zonų neformuoja. Pagal „LR Specialiųjų žemės naudojimo sąlygų įstatymą“ privalomi nustatyti/ patikslinti apribojimai planuojamoje

teritorijoje esamiems inžineriniams tinklams ir kt., objektams pateikiami sprendinių konkretizavimo aiškinamajame rašte (4.3. skyrius) ir pagrindiniame brėžinyje.

Pagal Palangos I, II, III Šventosios, Nemirsetos ir Palangos miesto nuotekų valymo įrenginių vandenviečių sanitarinių apsaugos zonų specialųjį planą, planuojama teritorija patenka į Palangos miesto vandenviečių (I grupės) apsaugos zonos cheminės taršos apribojimo 3-iosios (b sektorius) apsaugos juostą. Taip pat planuojama teritorija patenka į gretimame sklype (Vytauto g. 170, Palanga) esančius vandens gręžinių taršos apribojimo juostų zonas. Teritorijai taikytinos Lietuvos Respublikos specialiųjų žemės naudojimo sąlygų įstatymo 106 straipsnio nuostatos.

Vadovaujantis Specialiųjų žemės naudojimo sąlygų įstatymo 106 str., detalioju planu numatoma veikla nepatenka į specialiųjų žemės naudojimo sąlygų požeminio vandens vandenviečių apsaugos zonos draudžiamų veiklų sąrašą.

Planuojama ūkinė veikla šiuo aspektu trečiųjų asmenų gyvenimo ir veiklos sąlygų nepablogins.

4.9.4. Visuomenės sveikata. Planuojama ūkinė veikla trečiųjų asmenų gyvenimo ir veiklos sąlygų nepablogins. Gerinama aplinka - planuojama veikla sudarys ilgalaikį teigiamą poveikį gretimų teritorijų eksploatacijai, pagerins teritorijų susisiekimo situaciją: įgyvendinus detaliojo plano sprendinius, perspektyviniai transporto srautai pasiskirstys tolygiai, planuojamas privažiavimo kelias (Ds kategorijos gatvė) sumažins automobilių srautus per esamų gyvenamųjų daugiabučių namų kiemus, kas lems aplinkos saugumo bei kokybės padidėjimą, oro taršos bei triukšmo sumažėjimą.

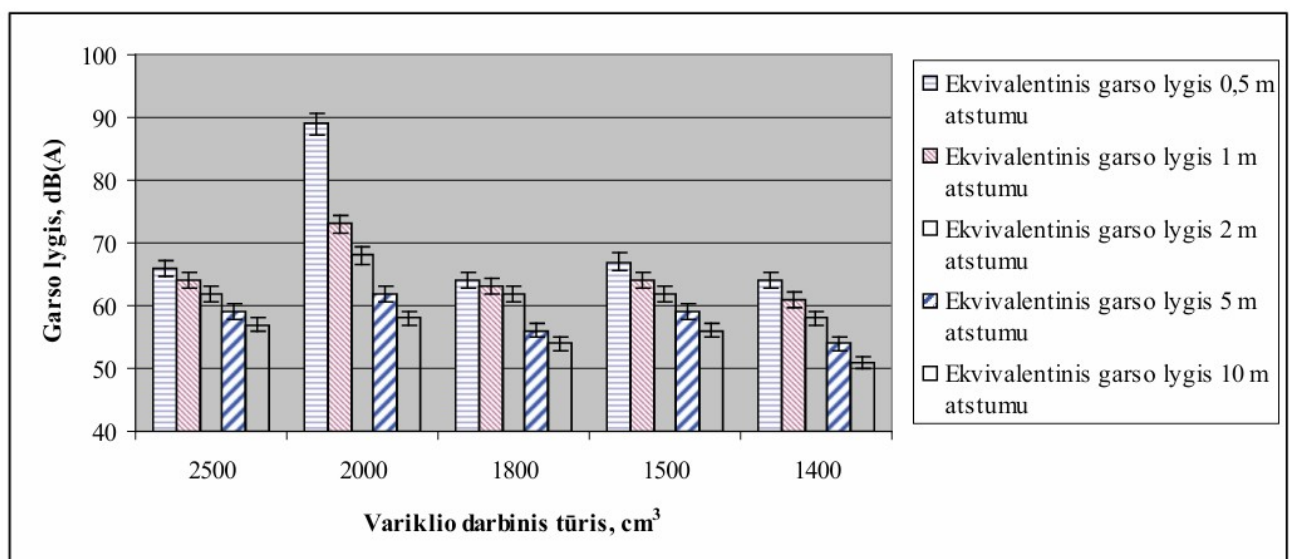
Naujų pastatų teritorijoje neplanuojama. Numatomas apželdinimas, kietųjų dangų įrengimas bei apsauginės tvorelės įrengimas (gyventojų saugai užtikrinti). Detaliajame plane išlaikomi norminiai atstumai tarp statinių ir sklypo ribų, nebus pabloginta gretimybėse esančių statinių techninė būklė. Įgyvendinus detaliojo plano sprendinius planuojama ūkinė veikla neigiamo poveikio gyventojų sveikatai, gyventojų saugai, susisiekimui, nelaimingų atsitikimų rizikai, sveikatos priežiūrai ir socialinių paslaugų prieinamumui, gyventojų ir darbuotojų elgsenos ir gyvensenos veiksniams (tiriamų visuomenės grupių mitybos įpročiams, žalingiems įpročiams), vandens ir maisto kokybei neturės.

4.9.5. Triukšmas. Planuojamoje teritorijoje galimas triukšmo padidėjimas statybos darbų metu dėl ten veikiančių statybinių mechanizmų - tai laikinas ir lokalus fizikinės taršos šaltinis. Statybos darbus rekomenduojama vykdyti darbo dienomis nuo 8 iki 17 val. Projektuojant statinius triukšmo lygis turi atitikti HN 33:2011 „Triukšmo ribiniai dydžiai gyvenamuosiuose ir visuomeninės paskirties patalpose bei jų aplinkoje“. Taip pat planuojamoje teritorijoje, įgyvendinat detaliojo plano sprendinius, galimas nežymus aplinkos triukšmo padidėjimas dėl suintensyvėjusio autotransporto srauto, tačiau atliktus analogų tyrimų analizę (pateikiama žemiau), nurodoma, kad triukšmo ribiniai dydžiai gyvenamojoje aplinkoje nebus viršijami.

4.9.5.1. Galimo aplinkos triukšmo pokyčio vertinimas įgyvendinus detaliojo plano sprendinius (dėl suintensyvėjusio autotransporto srauto). Detaliojo plano sprendiniais formuojamas žemės sklypas, kur numatoma Ds kategorijos gatvė (pagal STR 2.06.04:2014 "Gatvės ir vietinės reikšmės keliai. Bendrieji reikalavimai“, minimalus atstumas tarp raudonųjų linijų – 5 m; proj. greitis – 20 km/h; 1-2 eismo juostos; eismo juostos plotis – 2,5 m). Formuojamas susisiekimo koridorius **nenumato tranzitinio aktyvaus eismo, gatvės trasa siejama su aptarnaujančio, pagalbinio pobūdžio gatve, kurios funkcija - privažiavimas prie gyvenamųjų pastatų. Tokio pobūdžio gatvėse eismo greitis neviršijamas 20 km/h ir eismo intensyvumas žemas.** Detalioju planu, vadovaujantis patvirtintų TPD sprendinių susisiekimo schemomis (žr. Esamos padėties prieduose), numatoma Ds kat., gatvė, kurioje ribojamas

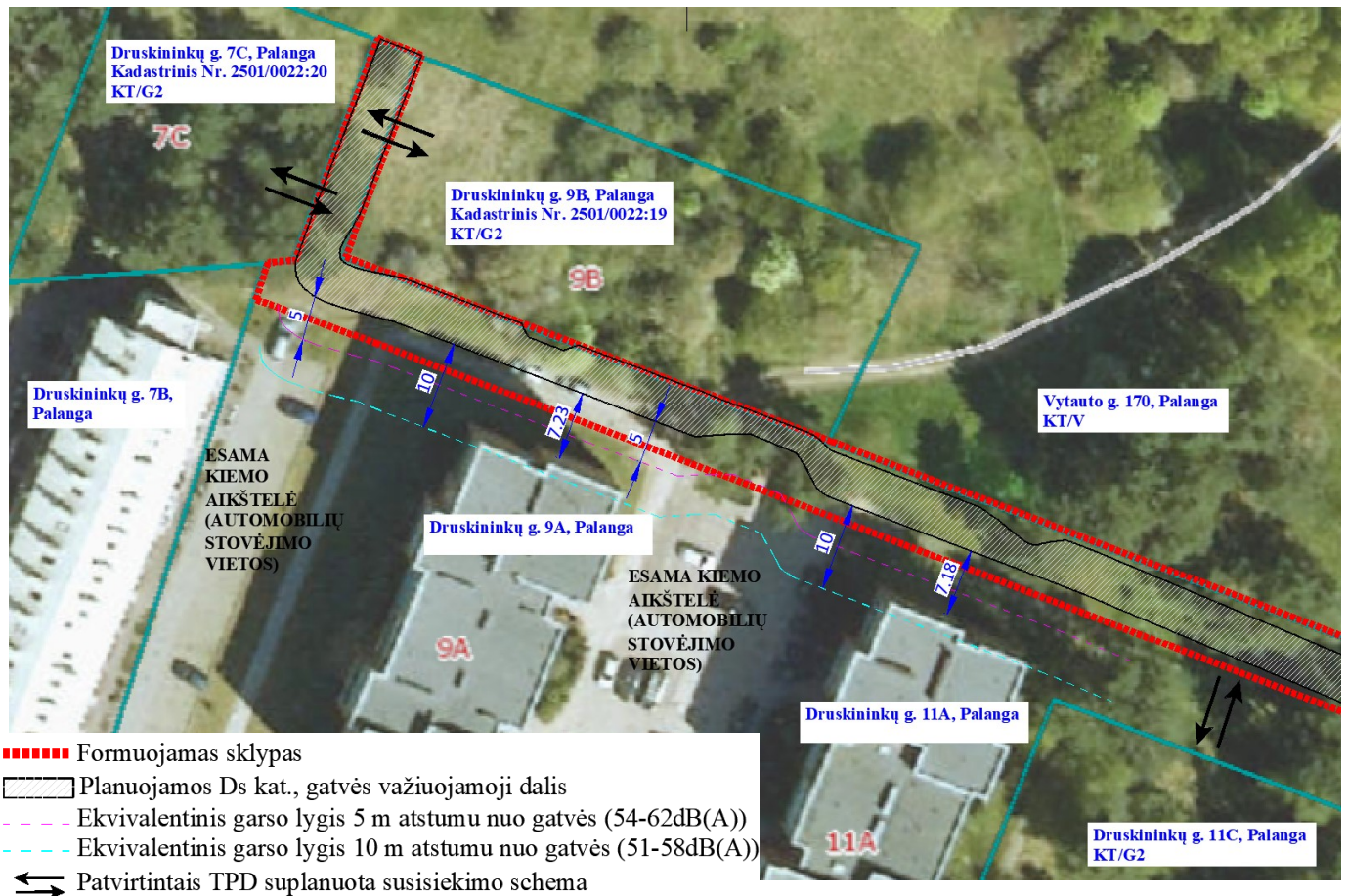
maksimalus greitis iki 20 km/h (pagal STR 2.06.04:2014 "Gatvės ir vietinės reikšmės keliai. Bendrieji reikalavimai"). Ši gatvė skirta privažiuoti prie formuojamos gyvenamosios aplinkos žemės sklypų – t. y., prie Druskininkų g. 7C, 9B ir 11C, Palangoje. Vadovaujantis „Daugiabučių gyvenamųjų namų Druskininkų g. 7C ir 9B Palangoje“ statybos techniniu projektu, sklypuose suplanuotos 24 vnt., automobilių statymo vietos, iš kurių **7 vnt., - elektromobiliams** (vietos suplanuotos minėtų daugiabučių gyvenamųjų namų cokolinėje/požeminėje aikštelėje). Atsižvelgiant į pateiktus duomenis, konstatuojama, jog nagrinėjamoje teritorijoje (gretimybėje esamų daugiabučių namų zonoje), įgyvendinat detaliojo plano sprendinius, galimas nežymus aplinkos triukšmo padidėjimas dėl suintensyvėjusio autotransporto srauto, kurį gali sukelti **apie 17 vnt.,** įprasto variklio veikimo automobiliai (ne elektromobiliai).

Automobilių sukeliama triukšmo vertinimas pagal analogų tyrimus: Transporto priemonių triukšmą sukelia veikiantys varikliai, kelio ir rato kontaktas, aerodinaminis ir vibruojančių struktūrų poveikis. Triukšmą lemia **variklio tipas, judėjimo greitis, darbo režimas, techninė transporto priemonės būklė, eismo srautų apimtis ir intensyvumas** (Bazaras, J.; Merkevičius, S.; Jotautienė, E. *Acoustical Emission and Pollution at the Intersections of roads and streets // Mechanika: Proceedings of the 14 th international conference, Kauno technologijos universitetas Kaunas: Technologija, 2009 ISSN 1822 – 2951*). Automobiliui važiuojant keliu, sukeliama tam tikro lygio triukšmas, kuris didžiaja dalimi priklauso nuo važiavimo greičio. **Važiuojant mažu greičiu, dominuojantis automobilio triukšmo šaltinis yra automobilio atskirų dalių veikimas (variklis, pavarų dėžė, dujų išmetimo sistema ir kt.),** važiuojant nuo 40 iki 120 km/val. greičiu, dominuoja dėl padangos ir dangos sąveikos susidarantis triukšmas, o pasiekus didelius greičius (virš 120 km/val.) pagrindiniu triukšmo šaltiniu tampa automobilio aerodinamikos sukeliama triukšmas (<https://old.gamta.lt/>, VGTU AIF Kelių tyrimo institutas). Planuojamoje teritorijoje numatoma Ds kat gatvė, kur greitis ribojamas iki 20 km/h – pagal aukščiau pateiktų tyrimų duomenis, važiuojant tokiu greičiu dominuojantis **automobilio triukšmo šaltinis - automobilio atskirų dalių veikimas (variklis, pavarų dėžė, dujų išmetimo sistema ir kt.).** Įvertinus tai, žemiau pateikiama išanalizuotų tyrimų (pagal VGTU “Stovinčių lengvųjų automobilių keliamo triukšmo priklausomybės nuo variklio darbinio tūrio tyrimai”) garso lygių priklausomybė nuo variklio darbinio tūrio tam tikrais atstumais:



Išanalizavus atliktų tyrimų šaltinių duomenis, daroma išvada, jog ekvivalentinis garso lygis 5 m atstumu nuo gatvės (t.y. nuo galimo triukšmo šaltinio – mažu greičiu važiuojančio automobilio) gali siekti

54-62 dB(A), o 10 metrų atstumu – 51-58 dB(A). **Žemiau pateikiama ekvivalentinio garso lygio ribos planuojamoje teritorijoje bei artimoje aplinkoje:**



Didžiausias triukšmo lygis vyrauja nuo 6 iki 8 valandos ryto ir nuo 17 iki 20 valandos vakaro - šiuo metu transporto srautas yra intensyviausias (Baltrėnas P., Kazlauskas D., Petraitis E. *Triukšmo automobilių stovėjimo aikštelėse tyrimai ir jo sklidimo skaitinis modeliavimas. Journal of Environmental Engineering and Landscape Management, 2004*). Vadovaujantis Lietuvos higienos normos HN 33:2011 „Triukšmo ribiniai dydžiai gyvenamuosiuose ir visuomeninės paskirties pastatuose bei jų aplinkoje“, patvirtintos Lietuvos Respublikos sveikatos apsaugos ministro 2011 m. birželio 13 d. įsakymu Nr. V-604 (Žin., 2011, 75-3638), 1 lentelėje pateiktais duomenimis, gyvenamųjų pastatų (namų) aplinkoje, veikiamoje transporto sukeliama triukšmo, ekvivalentinis garso lygis neturi viršyti: nuo 6-18 val. - 65 dBA; nuo 18-22 val. - 60 dBA. O maksimalus garso lygis neturi viršyti: nuo 6-18 val. - 70 dBA; nuo 18-22 val. - 65 dBA.

1 lentelė:

Eil. Nr.	Objekto pavadinimas	Paros laikas, val.	Ekvivalentinis garso slėgio lygis (LAeqT), dBA	Maksimalus garso slėgio lygis (LAFmax), dBA
1	2	3	4	5
3.	Gyvenamųjų pastatų (namų) ir visuomeninės paskirties pastatų (išskyrus maitinimo ir kultūros)	6–18 18–22	65 60	70 65

paskirties pastatus) aplinkoje, veikiamoje transporto sukeliama triukšmo	22–6	55	60
--	------	----	----

4.9.5.2. Apibendrinimas. Išanalizavus analoguose atliktų tyrimų šaltinių duomenis, daroma išvada, jog ekvivalentinis garso lygis 5 m atstumu nuo gatvės (t.y. nuo galimo triukšmo šaltinio – mažu greičiu važiuojančio automobilio) gali siekti 54-62 dB(A), o 10 metrų atstumu – 51-58 dB(A). Pagal aukščiau pateiktų tyrimų duomenis, teigiama, jog didžiausias triukšmo lygis vyrauja nuo 6 iki 8 valandos ryto ir nuo 17 iki 20 valandos vakaro. Vadovaujantis Lietuvos higienos normos HN 33:2011 „Triukšmo ribiniai dydžiai gyvenamuosiuose ir visuomeninės paskirties pastatuose bei jų aplinkoje“, patvirtintos Lietuvos Respublikos sveikatos apsaugos ministro 2011 m. birželio 13 d. įsakymu Nr. V-604 (Žin., 2011, 75-3638), 1 lentelėje pateiktais duomenimis ir išanalizavus analoguose atliktų tyrimų šaltinių duomenis, konstatuojama, jog gretimybėje esamoj gyvenamoj aplinkoje, **5 metrų atstumu nuo planuojamos Ds kat., gatvės maksimalus garso slėgio lygis (intensyviausiu transporto strauto metu) nebus viršijamas**, tačiau 5 m atstumu gali būti viršijamas ekvivalentinis garso slėgio lygis iki 2 dBA. Gretimybėje esamoj gyvenamoj aplinkoje, **10 metrų atstumu nuo planuojamos Ds kat., gatvės nei maksimalus garso slėgio lygis, nei ekvivalentinis garso slėgio lygis intensyviausiu transporto strauto metu nebus viršijami**.

Pabrėžiama, jog detaliojo plano sprendiniais numatoma Ds kat., gatvė orientuojama esamų gyvenamųjų daugiabučių namų aplinkos šiaurinėje zonoje, t. y. daugiabučių namų aklinių sienų pusėje. Ds kat., gatvės važiuojamoji dalis planuojama maksimaliai atitraukus nuo gretimybėje esamų daugiabučių namų sienų (be langų) – atstumai pateikiami Sprendinių pagrindiniame brėžinyje bei aukščiau pateiktoje scheme. Taip pat pabrėžiama, jog 10 metrų atstumu nuo planuojamos Ds kat., gatvės link gretimybėje esamų gyvenamųjų namų, nėra įrengtų vaikų žaidimų aikštelių ar kitų poilsiui priskirtų erdvių.

4.9.6. Aplinkos kokybės normos. Nėra informacijos apie aplinkos kokybės normų viršijimą planuojamoje teritorijoje. Galima nežymi oro tarša, triukšmo padidėjimas dėl suintensyvejusio autotransporto srauto, tačiau nurodoma, kad triukšmo ribiniai dydžiai nebus viršijami – žr. 4.9.5. poskyrių.

Detaliojo plano sprendiniais valstybinėje žemėje (bei suformuoto miško žemės sklypo dalyje) formuojamas žemės sklypas, kur numatoma Ds kategorijos gatvė (pagal STR 2.06.04:2014 "Gatvės ir vietinės reikšmės keliai. Bendrieji reikalavimai“, minimalus atstumas tarp raudonųjų linijų – 5 m; proj. greitis – 20 km/h; 1-2 eismo juostos; eismo juostos plotis – 2,5 m). Susisiekimo koridorius planuojamas urbanizuotose ir urbanizuojamose teritorijose – kur vyrauja gyvenamieji daugiabučiai namai su kiemo aikštelėmis.

Įgyvendinus detaliojo plano sprendinius, perspektyviniai transporto srautai pasiskirstys tolygiai, todėl tikėtinas gretimų teritorijų aplinkos būklės gerėjimas: planuojamas privažiavimo kelias (Ds kategorijos gatvė) sumažins perspektyvinius automobilių srautus per esamų gyvenamųjų daugiabučių namų kiemus, kas lems aplinkos saugumo, kokybės, oro taršos bei triukšmo neutralumą.

Gatvės įrengimui naudojamos medžiagos turi turėti LR Sveikatos apsaugos ministerijos išduotus atitikties sertifikatus. Atliekant statybos darbus poveikis aplinkai ir trečiųjų asmenų interesams nenumatomas.

Detaliajame plane išlaikomi norminiai atstumai tarp statinių ir sklypo ribų, nebus pabloginta gretimybėje esančių statinių techninė būklė. Vykdoma ūkinė veikla, įgyvendinus detaliojo plano sprendinius, neigiamo poveikio gyvenamajai aplinkai ir gyventojų sveikatai, gyventojų saugai,

susisiekimui, nelaimingų atsitikimų rizikai, sveikatos priežiūrai ir socialinių paslaugų prieinamumui, gyventojų ir darbuotojų elgsenos ir gyvenamosios veiklos (tiriamų visuomenės grupių mitybos įpročiams, žalingiems įpročiams), vandens ir maisto kokybei neturės.

Kitos fizikinės taršos rūšys: elektromagnetinė spinduliuotė, jonizuojančioji spinduliuotė – planuojamoje teritorijoje nėra aktualios ir nėra būdingos planuojamai ūkinei veiklai. Inžinerinių tinklų ir statinių statybos ruože nuimamas augalinis sluoksnis, sukraunamas laikino saugojimo vietoje ir vėliau panaudojamas.

Aplinkos biologinės taršos aspektas planuojamoje ir gretimose teritorijose nėra aktualus.

Cheminės taršos aspektas nėra aktualus. Detaliajame plane cheminė tarša nenumatoma. Tarši ir triukšminga veikla negalima.

Siekiant užtikrinti detaliojo plano planuojamos teritorijos gretimybėje esamos gyvenamosios aplinkos saugumą bei suvaldyti oro ir triukšmo taršas, detaliojo plano sprendiniais, planuojamos teritorijos ribose (neužtveriant esamų bei planuojamų pėsčiųjų takų) numatomos papildomos planuojamos gatvės **galimos taršos mažinančios bei gyventojų saugumą užtikrinančios priemonės:**

- ažuvinė, apsauginė tvora (iki 1 m aukščio), kuri įrengiama planuojamos gatvės raudonųjų linijų ribose, atskiriant gyvenamojoje aplinkoje esamus pėsčiųjų takus nuo gatvės važiuojamosios dalies;
- želdynų juosta esamos gyvenamosios aplinkos zonoje, kuri įrengiama planuojamos gatvės raudonųjų linijų ribose, atskiriant gyvenamojoje aplinkoje esamus pėsčiųjų takus nuo gatvės važiuojamosios dalies;
- transporto srautų valdymas – detaliuoju planu planuojamas privažiavimo kelias (Ds kategorijos gatvė) sumažins automobilių srautus per esamų gyvenamųjų daugiabučių namų kiemus (Druskininkų g. 7B, Druskininkų g. 9A, Druskininkų g. 11A), kas lems aplinkos saugumo bei kokybės padidėjimą, oro taršos bei triukšmo sumažėjimą;
- nuraminto eismo organizavimas - numatoma Ds kat., gatvė, kurioje ribojamas maksimalus greitis iki 20 km/h (pagal STR 2.06.04:2014 "Gatvės ir vietinės reikšmės keliai. Bendrieji reikalavimai").

Šie sprendiniai turi būti tikslinami statinio techninio projekto rengimo metu, įvertinus tikslus atstumus, atsižvelgiant į statybos reglamentus, higienos normas ir kt., teisės aktus.

Dėl aukščiau išvardintų priežasčių detaliojo plano sprendiniai nesiejami su aplinkos kokybės normų viršijimu. Taip pat planuojama veikla sudarys ilgalaikį teigiamą poveikį gretimų teritorijų eksploatacijai, pagerins teritorijų susisiekimo situaciją bei teritorijos urbanistinę plėtrą - planuojamas privažiavimo kelias (Ds kategorijos gatvė) sumažins automobilių srautus per esamų gyvenamųjų daugiabučių namų kiemus, kas lems aplinkos saugumo didinimą ir oro taršos bei triukšmo sumažėjimą esamų daugiabučių namų zonoje, į kurią orientuoti dabartinių gyvenamųjų namų langai. Pabrėžiama, jog detaliojo plano sprendiniais numatoma Ds kat., gatvė orientuojama esamų gyvenamųjų daugiabučių namų aplinkos šiaurinėje zonoje, t. y. daugiabučių namų aklinių sienų pusėje, kur nėra esamų ar suplanuotų vaikų žaidimo aikštelių. Ds kat., gatvės važiuojamoji dalis planuojama maksimaliai atitraukus nuo gretimybėje esamų daugiabučių namų sienų (be langų) – atstumai pateikiami Sprendinių pagrindiniame brėžinyje.

Rengiant statybos (techninį/darbo) projektą, pagal poreikį, gali būti atlikti triukšmo ir taršos modeliavimai bei parenkamos/ patikslinamos apsaugos priemonės. Taip pat susisiekimo infrastruktūros projektavimo metu turi būti užtikrinta, kad artimiausiuose gyvenamosios paskirties pastatuose nebūtų

viršijami infragarso ir triukšmo ribiniai dydžiai, vadovaujantis Lietuvos Respublikos sveikatos apsaugos ministro 2009 m. kovo 13 d. įsakymu Nr. V-190 "Dėl Lietuvos higienos normos HN30:2009 "Infragarsas ir žemo dažnio garsai: ribiniai dydžiai gyvenamuosiuose ir visuomeninės paskirties pastatuose" patvirtinimo" ir Lietuvos Respublikos sveikatos apsaugos ministro 2011 m. birželio 13 d. įsakymu Nr. V-604 „Dėl Lietuvos higienos normos HN 33:2011 „Triukšmo ribiniai dydžiai gyvenamuosiuose ir visuomeninės paskirties pastatuose bei jų aplinkoje“ patvirtinimo“ reikalavimais. Taip pat turi būti užtikrinama, kad aplinkos ore nebūtų viršijamos Lietuvos Respublikos aplinkos ministro ir Lietuvos Respublikos sveikatos apsaugos ministro 2001 m. gruodžio 11 d. įsakymu Nr. 591/640 „Dėl Aplinkos oro užterštumo normų nustatymo“; Nr. D1-585/V-611 "Aplinkos oro užterštumo sieros dioksidu, azoto dioksidu, azoto oksidais, benzeno, anglies monoksidu, švinu, kietosiomis dalelėmis ir ozonu normos" patvirtintos aplinkos oro užterštumo ribinės vertės bei Lietuvos Respublikos aplinkos ministro ir Lietuvos Respublikos sveikatos apsaugos ministro 2000 m. spalio 30 d. įsakymu Nr. 471/582 "Dėl teršalų, kurių kiekis aplinkos ore vertinamas pagal Europos Sąjungos kriterijus, sąrašo patvirtinimo ir ribinių aplinkos oro užterštumo verčių nustatymo“ patvirtintos aplinkos ir užterštumo ribinės vertės.

Igyvendinant detaliojo plano sprendinius t.y. rengiant statybos projektą, esant poreikiui, turi būti įvertintos ir nustatomos ar patikslintos konkrečios priemonės gyvenamųjų teritorijų apsaugai nuo galimos aplinkos oro taršos, triukšmo.

Atsižvelgiant į Europos bei šalies strateginiuose dokumentuose išskeltus reikalavimus transporto sektoriui, t.y. iki 2030 metų per pusę sumažinti įprastiniu kuru varomų transporto priemonių skaičių, o iki 2050 metų atsisakyti jų visiškai, aplinkos oro taršos bei triukšmo prevencinės priemonės turi būti taikomos atsakingai ir savalaikiai. Taršos/triukšmo lygis planuojamoje teritorijoje ir jos gretimybėje yra išskirtinai susijęs su automobilių transporto eismu. Taršos/triukšmo prevencinių priemonių taikymo poreikis nustatomas įgyvendinant Palangos miesto bendrojo plano bei šio detaliojo plano sprendinius, rengiant planuojamos gatvės statybos (techninius ir darbo) projektus, atsižvelgiant į teisinę reguliavimą bei Europos ir šalies strateginiuose dokumentuose išskeltų reikalavimų įgyvendinimo laipsnį.

4.10. Planuojamai teritorijai taikomi šių normatyvinių ir kitų teisės aktų (įstatymai, nutarimai, įsakymai) reikalavimai:

- LR Aplinkos ministro „Dėl kompleksinio teritorijų planavimo dokumentų rengimo taisyklių patvirtinimo“ 2014-01-02 įsakymas Nr. D1-8 (Žin., 2014-01-06, Nr. 2014-00025);
- LR Teritorijų planavimo įstatymas 2014-07-15 įsakymas Nr. I-1120 (Žin., 1995-12-30, Nr.107-2391);
- LR Žemės įstatymas Nr. I-446, 1994-04-26 (Žin., 1994-05-06, Nr. 34-620);
- Lietuvos Respublikos Žemės gelmių įstatymas (1995 m. liepos 5 d. Nr. I-1034, Vilnius; Suvestinė redakcija nuo 2023-07-01);
- LR Aplinkos apsaugos įstatymas Nr. I-2223, 1992-01-21 (Žin., 1992-02-20, Nr. 5-75);
- LR Atliekų tvarkymo įstatymas Nr. VIII-787, 1998-06-16 (Žin., 1998-07-08, Nr. 61-1726, nauja įstatymo redakcija Nr. IX-1004, 2002-07-01);
- LR Statybos įstatymas Nr. I-1240, 1996-03-19 (Žin., 1996-04-10, Nr. 32-788, nauja įstatymo redakcija IX-583, 2001-11-08);
- LR Aplinkos oro apsaugos įstatymas Nr. VIII-1392, 1999-11-04 (Žin., 1999-11-19, Nr. 98-2813);

- LR Planuojamos ūkinės veiklos poveikio aplinkai vertinimo įstatymas Nr. I-1495, 1996-08-15 (Žin., 1996-08-30, Nr. 82-1965, nauja įstatymo redakcija Nr. X-258, 2005-06-21);
- LR Geriamojo vandens tiekimo ir nuotekų tvarkymo įstatymas Nr. X-764, 2006-07-13 (Žin., 2006-07-27, Nr. 82-3260);
- LR Želdynų įstatymas, 2007-06-28, Nr. X-1241 (Žin., 2007-07-19, Nr.80-3215);
- LR specialiujų žemės naudojimo sąlygų įstatymas, 2019-06-06, Nr. XIII-2166;
- LRV 1996-09-18 nutarimas Nr. 1079 „Visuomenės informavimo, konsultavimo ir dalyvavimo priimančias sprendimus planavimo nuostatų patvirtinimo“ (Žin., 2013-12-18, Nr. 1079);
- LR AM 2006-05-17 įsakymas Nr. D1-236 „Dėl nuotekų tvarkymo reglamento patvirtinimo“ (Žin., 2006-05-25, Nr. 59-2103);
- LR AM 2006-12-29 įsakymas Nr. D1-637 „Dėl statybinių atliekų tvarkymo taisyklių patvirtinimo“ (Žin., 2007-01-25, Nr. 10-403, pakeitimas 2014-08-28 Nr.D1-698);
- LR AM 2007-04-02 įsakymas Nr. D1-193 „Dėl paviršinių nuotekų tvarkymo reglamento patvirtinimo“ (Žin., 2007-04-14, Nr.42-1594, pakeitimas: 2013-01-09,Nr.D1-24; 2014-10-24, Nr. D1- 859);
- LR SAM 2004-08-19 įsakymas Nr. V-586 „Dėl sanitarinių apsaugos zonų ribų nustatymo ir režimo taisyklių patvirtinimo“ (Žin., 2004-09-02, Nr. 134-4878, pakeitimas, 2009-12-21, Nr. V-1052; 2011-04- 12, Nr. V-360; 2014-02-13, Nr. V-231);
- LR AM 2014-06-17 įsakymas Nr. D1-533 „Dėl STR 2.06.04:2014 „Gatvės ir vietinės reikšmės keliai. Bendrieji reikalavimai“ (pakeitimai: 2014-12-22 Nr. D1-1059);
- Priešgaisrinės apsaugos ir gelbėjimo departamento prie Vidaus reikalų ministerijos direktoriaus 2010- 12-07 įsakymas Nr. 1-338 „Dėl gaisrinės saugos pagrindinių reikalavimų patvirtinimo“ (Žin., 2010-12- 14, Nr. 146-7510, pakeitimas: 2011-06-17, Nr. 1-201; 2014-01-06, Nr.1-2; 2014-04-02, Nr.1-144);
- LR AM 1997-12-27 įsakymas Nr. 420 „Dėl reglamento STR 2.01.01(3):1999 „Esminiai statinio reikalavimai. Higiena, sveikata, aplinkos apsauga“ patvirtinimo (Žin. 2000-01-27, Nr. 8-215; pakeitimas: 2002-10-21, Nr. 549);
- STR 2.02.01:2004 „Gyvenamieji pastatai“ (2003 m. gruodžio 24 d. Nr. 705);
- LR SAM 2011-06-13 įsakymas Nr. V-604 „Dėl Lietuvos higienos normos HN 33:2011 „Triukšmo ribiniai dydžiai gyvenamuosiuose ir visuomeninės paskirties pastatuose bei jų aplinkoje“ patvirtinimo“ (Žin., 2011-06-21, Nr. 75-3638);
- LR Aplinkos ministro 2013-12-31 įsakymas Nr.D1-1009 „Teritorijų planavimo erdviųjų duomenų specifikacija“;
- LR Aplinkos ministro 2014-01-02 įsakymas Nr.D1-7 „Dėl teritorijų planavimo normų patvirtinimo“;
- LR žemės ūkio ministro ir LR aplinkos ministro 2013-12-11 įsakymas Nr. 3D-830/D1-920 „ Dėl žemės naudojimo būdų turinio aprašo patvirtinimo“ (pakeitimas 2013-12-30 Nr.3D-909/D1-990);
- LR aplinkos ministro 2010-07-16 įsakymas Nr.D1-624 Gamtinio karkaso nuostatai (Žin., 2010-07- 22, Nr. 87-4619);
- Lietuvos Respublikos Miškų įstatymas (1994 m. lapkričio 22 d. Nr. I-671, aktuali redakcija nuo 2024-07-01);
- Lietuvos Respublikos miškų valstybės kadastro duomenys;

- Miško žemės pavertimo kitomis naudmenomis ir kompensavimo už miško žemės pavertimą kitomis naudmenomis tvarkos aprašas, patvirtintas Lietuvos Respublikos Vyriausybės 2011 m. rugsėjo 28 d. nutarimu Nr. 1131 „Dėl Miško žemės pavertimo kitomis naudmenomis ir kompensavimo už miško žemės pavertimą kitomis naudmenomis tvarkos aprašo patvirtinimo ir kai kurių Lietuvos Respublikos Vyriausybės nutarimų pripažinimo netekusiais galios“ (su vėlesniais pakeitimais);
- Palangos miesto savivaldybės valstybinės reikšmės miškų plotų schema, patvirtinta Lietuvos Respublikos Vyriausybės 2004 m. lapkričio 3 d. nutarimu Nr. 1370 „Dėl Lietuvos Respublikos Vyriausybės 1997 m. spalio 23 d. nutarimo Nr. 1154 „Dėl valstybinės reikšmės miškų plotų patvirtinimo“ pakeitimo“ (su vėlesniais pakeitimais);
- Palangos miesto savivaldybės miškų priskyrimo miškų grupėms planas, patvirtintas Lietuvos Respublikos aplinkos ministro 2017 m. kovo 28 d. įsakymu Nr. D1-256 „Dėl Akmenės, Biržų, Kauno, Kaišiadorių, Jonavos, Joniškio, Jurbarko, Kelmės, Kėdainių, Klaipėdos, Kretingos, Kupiškio, Panevėžio, Pakruojo, Pasvalio, Prienų, Raseinių, Radviliškio, Rokiškio, Skuodo, Šiaulių, Šilalės, Šilutės, Tauragės, Trakų, Utenos, Vilniaus, Zarasų rajonų, Birštono, Elektrėnų, Neringos, Pagėgių, Rietavo ir Kauno, Klaipėdos, Palangos, Panevėžio, Šiaulių miestų savivaldybių miškų priskyrimo miškų grupėms planų patvirtinimo“ (TAR, 2017-04-07, Nr. 2017-06020; 2019-05-30, Nr. 2019-08563).

Pastaba: visi teisiniai ir norminiai aktai taikomi paskutinės redakcijos.

Pareigos	Vardas, pavardė	Atestato Nr.	Parašas
Projekto vadovas	Mindaugas Pleiris	A 2181	