

2. SPRENDINIŲ KONKRETIZAVIMAS

2.1. Detaliojo plano sprendinių rengimo pagrindas: Palangos miesto savivaldybės administracijos direktoriaus 2025-04-03 įsakymas Nr. A1-435 „Dėl Teritorijos tarp Kretingos g. bei Klaipėdos pl. sankirtos ir Virbališkės tako Palangoje detaliojo plano koregavimo žemės sklype, esančiame Virbališkės tak. 4, Palangoje“.

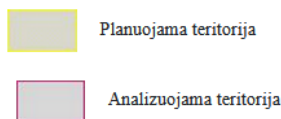
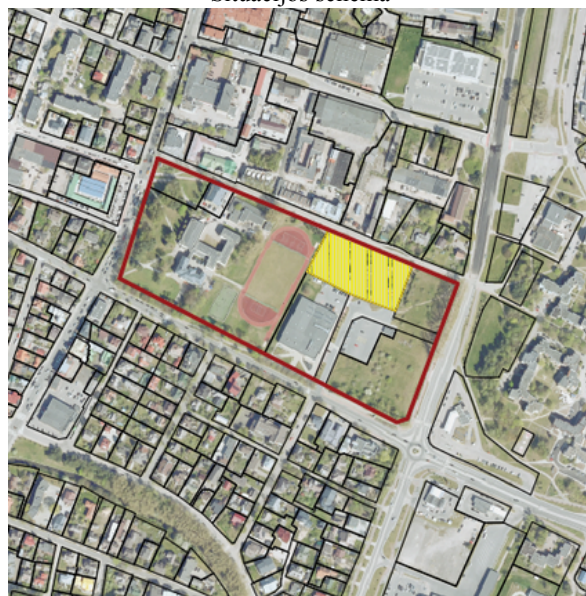
Teritorijos tarp Kretingos g. bei Klaipėdos pl. sankirtos ir Virbališkės tako Palangoje detaliojo plano koregavimas žemės sklype, esančiame Virbališkės tak. 4, Palangoje (TPDRIS NR. K-VT-25-25-464).

Teritorijų planavimo dokumento uždaviniai - detalizuojant Palangos miesto bendrajame plane nustatytus teritorijos naudojimo privalomuosius reikalavimus, nustatyti teritorijų naudojimo reglamentus, suplanuoti optimalų planuojamos teritorijos inžinerinių komunikacijų koridorių tinklą, nurodyti specialiąsias žemės naudojimo sąlygas, suformuoti optimalią urbanistinę struktūrą, numatyti priemones gamtos ir nekilnojajamajam kultūros paveldui išsaugoti ir naudoti.

Planavimo tikslai - optimalios urbanistinės struktūros numatymas, suplanuojant inžinerinių komunikacijų tinklus, inžinerinei infrastruktūrai reikalingų teritorijų ir (ar) inžinerinių komunikacijų koridorių ribas, žemės sklypo reglamentų nustatymas, vadovaujantis galiojančių teisės aktų reikalavimais bei Palangos bendrojo plano ir jo koregavimų sprendiniais.

2.2. Nagrinėjama teritorija:

Situacijos schema



Vadovaujantis Palangos miesto savivaldybės administracijos direktoriaus 2025-04-04 įsakymu Nr. A1-439 „Dėl Teritorijos tarp Kretingos g. bei Klaipėdos pl. sankirtos ir Virbališkės tako Palangoje detaliojo plano koregavimo žemės sklype, esančiame Virbališkės tak. 4, Palangoje, rengimo planavimo darbų programos patvirtinimo“, analizuojama teritorija apima teritoriją tarp magistralinis Klaipėdos pl., Virbališkės tako, Ganyklų bei Kretingos gatvių.

Analizuojamoje teritorijoje vyrauja mokyklos bei komerciniai objektai. Visoje analizuojamoje teritorijoje galioja Teritorijos tarp Kretingos g. bei Klaipėdos pl. sankirtos ir Virbališkės tako Palangoje detaliojo plano sprendiniai (reg. Nr. T00048074).

2.3. Planuojamoje teritorijoje nustatomi reglamentai: Teritorijos tarp Kretingos g. bei Klaipėdos pl. sankirtos ir Virbališkės tako Palangoje detaliojo plano koregavimo žemės sklype, esančiame Virbališkės tak. 4, Palangoje, sprendiniai rengiama vadovaujantis atitinkamų institucijų pateiktomis teritorijų planavimo sąlygomis, planavimo darbų programa, Palangos miesto bendruoju planu, kitais galiojančiais teritorijų planavimo dokumentais, nurodytais Palangos miesto savivaldybės administracijos teritorijų planavimo sąlygose bei atsižvelgiant į planavimo iniciatoriaus pageidavimus.

Šiuo detaliuoju planu žemės sklypui, kad. Nr. 2501/0028:240, Palanga, nustatomi teritorijos tvarkymo ir naudojimo režimo reikalavimai.

Žemės sklypui Nr. 1 nustatomas nustatomi reglamentai ir apribojimai:

Žemės sklypo Nr.	1
Žemės sklypo plotas, m ²	7159 m ²
Žemės naudojimo tipas	PA - Paslaugų teritorija
Žemės naudojimo paskirtis	KT - Kitos paskirties žemė
Žemės sklypo naudojimo būdas	Visuomeninės paskirties teritorijos (V)
Leistinas pastatų aukštis nuo žemės paviršiaus, m	A-14.20, B-20.50
Altitudė nuo žemės paviršiaus, m	A-23.20, B-29.50
Leistinas žemės sklypo užstatymo tankumas, %	20
Leistinas žemės sklypo užstatymo intensyvumas	0,70
Užstatymo tipas	ap - Atskirai stovintys pastatai (pavienis užstatymas)
Galimi mažiausi žemės sklypų dydžiai, m ²	7159
Galimi didžiausi žemės sklypų dydžiai, m ²	7159
Priklausomųjų želdynų ir jų teritorijų dalys	50%
Pastatų aukštų skaičius	Iki 3
Statinių paskirtys	8.1, 8.2, 8.4, 9.1, 2.
Specialiosios žemės ir miško naudojimo sąlygos	-Aerodromo apsaugos zonos (III skyrius, pirmasis skirsnis); -Vandens tiekimo ir nuotekų, paviršinių nuotekų tvarkymo infrastruktūros apsaugos zonos (III skyrius, dešimtas skirsnis); -Požeminio vandens vandenviečių apsaugos zonos (VI skyrius, vienuoliktasis skirsnis); -Viešųjų ryšių tinklų elektroninių ryšių infrastruktūros apsaugos zonos (III skyrius, vienuoliktasis skirsnis); - Elektros tinklų apsaugos zonos (III skyrius, ketvirtasis skirsnis); - Šilumos perdavimo tinklų apsaugos zonos (III skyrius, dvyliktasis skirsnis).
Servitutai	208. Servitutas - teisė naudoti požemines, antžemines komunikacijas

	(tarnaujantis), plotas - 0,5693 ha; 207. Servitutas - teisė aptarnauti požemines, antžemines komunikacijas (tarnaujantis), plotas - 0,5693 ha; 206. Servitutas - teisė tiesti požemines, antžemines komunikacijas (tarnaujantis), plotas - 0,5693 ha.
Papildomi reikalavimai	a, b, c

Pastaba: pastatų aukštis esamas, nustatytas vadovaujantis statinio aukščio nustatymo schema (Statinio aukščio nustatymo schema pridedama). Užstatymo zonoje A, pastato (mokyklos) aukštis nustatomas 14.20, t.y. 19 cm didesnis nei esamas dėl galimo apšiltinimo sluoksnio, reljefo pakitimo.

Privalomieji teritorijos naudojimo reglamentai:

Žemės naudojimo paskirtys ir naudojimo būdai: KT - kitos paskirties žemė, visuomeninės paskirties teritorijos (V).

Statinių paskirtys (Pagal STR 1.01.03:2017).

Negyvenamieji pastatai:

8.1. Kultūros;

8.2. Mokslo;

8.4. Sporto;

9.1. Pagalbinio ūkio;

2. Inžineriniai tinklai.

Servitutai: žemės sklype esami servitutai tikslinami ir nustatomi visoje neužstatytoje teritorijoje.

208. Servitutas - teisė naudoti požemines, antžemines komunikacijas (tarnaujantis), plotas - 0,5693 ha;

207. Servitutas - teisė aptarnauti požemines, antžemines komunikacijas (tarnaujantis), plotas - 0,5693 ha;

206. Servitutas - teisė tiesti požemines, antžemines komunikacijas (tarnaujantis), plotas - 0,5693 ha.

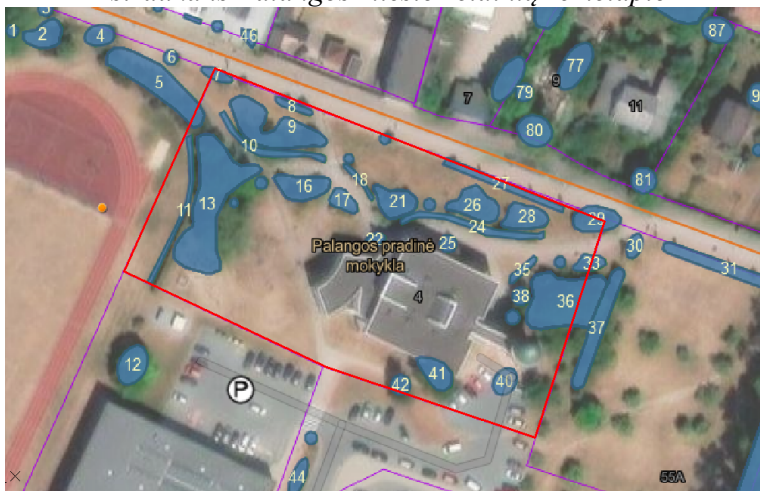
Pastaba: Servitutai gali būti nustatomi, tikslinami teisės aktų nustatyta tvarka, servitutų plotai tikslinami kadastrinių matavimų metu.

Priklausomųjų želdynų ir jų teritorijų dalys: Planuojamoje teritorijoje priklausomųjų želdynų ir želdinių teritorijų dalys (%) nustatomos vadovaujantis atskirųjų rekreacinės paskirties želdynų plotų normomis (Lietuvos Respublikos aplinkos ministro 2007 m. gruodžio 21 d. įsakymu Nr. D1-694): visuomeninės paskirties teritorijos (bendrojo lavinimo mokykloms) - 50% nuo viso žemės sklypo ploto.

Pagal Palangos miesto inventorizuotų želdinių žemėlapiu duomenis, planuojamoje teritorijoje išsaugomi visi medžiai išskyrus du, kurie esant poreikiui naikinami (alyva ir liepa) ir atsodinami kitoje vietoje. Apželdinimas atliekamas visame sklypo plote kur nėra numatyta dangų.

Rengiant techninį projektą suprojektuoti želdinius remiantis Lietuvos Respublikos želdynų įstatymo nuostatomis. Projektuojant želdinius būtina vadovautis Medžių ir krūmų veisimo, vejų ir gėlynų įrengimo taisyklėmis patvirtintomis Lietuvos Respublikos aplinkos ministro 2007-12-29 įsakymu Nr. D1-717 (su vėlesniais pakeitimais), nurodant planuojamų želdinių aukščius bei atstumus nuo kaimyninių žemės sklypų bei projektuojamų pastatų. Parenkant sodmenis būtina vadovautis Sodmenų kokybės reikalavimais patvirtintais Lietuvos Respublikos aplinkos ministro 2007 m. gruodžio 14 d. įsakymu Nr. D1-674 (su vėlesniais pakeitimais).

Ištrauka iš Palangos miesto želdinių žemėlapio



Specialiosios žemės naudojimo sąlygos taikomos planuojamai teritorijai:

- Viešųjų ryšių tinklų elektroninių ryšių infrastruktūros apsaugos zonos (III skyrius, vienuoliktasis skirsnis) - po 2 metrus į abi puses nuo šių laidinių linijų;
- Elektros tinklų apsaugos zonos (III skyrius, ketvirtasis skirsnis) - po 1 metrą į abi puses linijos;
- Aerodromo apsaugos zonos (III skyrius, pirmasis skirsnis);
- Požeminio vandens vandenviečių apsaugos zonos (VI skyrius, vienuoliktasis skirsnis);
- Vandens tiekimo ir nuotekų, paviršinių nuotekų tvarkymo infrastruktūros apsaugos zonos (III skyrius, dešimtasis skirsnis) (įrengiamų iki 2,5 metro gylyje, apsaugos zona – išilgai vamzdyno trasos esanti žemės juosta, kurios ribos yra po 2,5 metro į abi puses nuo vamzdyno ašies, po šia juosta esanti žemė bei vanduo virš šios juostos; įrengiamų didesniame kaip 2,5 metro gylyje, apsaugos zona – išilgai vamzdyno trasos esanti žemės juosta, kurios ribos yra po 5 metrus į abi puses nuo vamzdyno ašies, po šia juosta esanti žemė bei vanduo virš šios juostos);
- Šilumos perdavimo tinklų apsaugos zonos (III skyrius, dvyliktasis skirsnis) – po 5 metrus į abi puses nuo šių inžinerinių tinklų ir įrenginių išorinių ribų bei žemė po šia juosta;
- Kelių apsaugos zonos (III skyrius, antrasis skirsnis) - vietinės reikšmės IV kategorijos kelių apsaugos zona – žemės juosta po 3 metrus į abi puses nuo kelio briaunų.

Pastabos:

- Planuojamai teritorijai galioja žemės sklypo Liepojos pl.1 ir teritorijos prie žemės sklypo Liepojos pl. 1, Palangoje, detalusis planas, registracijos Nr. T00088073. Pagal detaliojo plano sprendinius planuojama teritorija nepatenka į tarptautinio Palangos oro uosto sanitarinę apsaugos zoną. Planuojama teritorija patenka į 15 km aerodromo apsaugos zoną E. Atsisžvelgiant į tai, planuojamai teritorijai taikomas Specialiųjų žemės naudojimo sąlygų įstatymo apribojimas - Aerodromo apsaugos zonos ir jose taikomos specialiosios žemės naudojimo sąlygos;
- Inžinerinių tinklų apribojimai, jų plotai planuojamos teritorijos viduje turi būti tikslinami/nustatomi nutiesus/pertvarkius inžinerinius tinklus, bei teisės aktų nustatyta tvarka ar kadastrinių matavimų metu;
- Inžinerinių tinklų apsaugos zonose draudžiama vykdyti statybos darbus, esant būtinumui, parengti inžinerinių tinklų perkėlimo projektą ir suderinti su inžinerinius tinklus eksploatuojančiomis įmonėmis. Techninio ar darbo projekto ruošimui gauti naujas inžinerinių tinklų prisijungimo sąlygas;
- Užstatymo ribose galimas statinių išdėstymas, užimamas plotas sprendžiamas techninių projektų rengimo metu;

- Dėl statybos ribos nustatymo sklypo ribų atžvilgiu vadovautis STR 2.02.02:2004 3 priedo 1 ir 1.1 punktų reikalavimais;
- Rengiant statinių techninius projektus turi būti įgyvendinami konkretūs priešgaisrinių atstumų tarp pastatų reikalavimai ir taikymo sąlygos išdėstyti Gaisrinės saugos pagrindiniuose reikalavimuose.

Papildomi reikalavimai:

a - URBANISTINIAI IR ARCHITEKTŪRINIAI REIKALAVIMAI: Bendrieji urbanistiniai ir architektūriniai reikalavimai (tūrinis, erdvinis sprendimas, statybinės ir apdailos medžiagos):

Pastatų architektūra turi užtikrinti pastatų kompozicinį ryšį, proporcijų, medžiagiškumo ir spalvinio sprendimo darną, pastatų architektūra turi neprieštarauti Palangos miesto, kaip kurorto erdvinės kompozicijos užstatymo principams. Nauji statiniai išdėstomi sklype taip, kad būtų užtikrinta urbanistinė kokybė, atsižvelgiant į struktūrinius teritorijos užstatymo principus, išnagrinėjus galimo lokalizuoto planavimo kontekstualias pasekmes, nebūtų pažeisti gretimų sklypų savininkų ar naudotojų pagrįsti interesai, atitiktų pastatų patalpų ir vaikų žaidimo aikštelių insoliacijos reikalavimus, netrukdytų natūraliam patalpų apšvietimui ir atitiktų natūralaus patalpų apšvietimo reikalavimus.

Žemės sklypo užstatymui papildomus architektūrinius ir urbanistinius reikalavimus nustato miesto vyriausiasis architektas.

Planuojamoje teritorijoje draudžiama statyti, laikyti ir naudoti vagonėlius, konteinerius, nebenaudojamas transporto priemonės ir kitus kilnojamuosius objektus/įrenginius, nesudėtingų statinių kategorijai priskiriamus pastatus. Laikinių statinių statyba galima tik privačiuose žemės sklypuose, jei neviršijama leistina žemės sklypo užstatymo tankio rodiklio reikšmė. Laikino statinio užstatymo plotas prilyginamas pastatais užstatytam plotui.

b - GAMTOS, SAUGOMŲ TERITORIJŲ IR KULTŪROS PAVELDO APSAUGA: planuojama teritorija nepatenka į saugomas teritorijas. Su saugomomis teritorijomis ir kitais svarbiais objektais nesiriboja. Planuojama teritorija nėra nekilnojamųjų kultūros vertybių teritorijoje ir nepatenka į jų apsaugos zoną. Planuojama teritorijija vakarinėje dalyje ribojasi su kultūros vertybių teritorija - Vlodo Jurgučio mokykla (unikalus objekto kodas 33568). Papildomi apribojimai planuojamai teritorijai nenumatomi.

c - AUTOMOBILIŲ STOVĖJIMO VIETOS: automobilių statymo vietų poreikis nustatomas pagal STR 2.06.04:214 "Gatvės ir vietinės reikmės keliai. Bendrieji reikalavimai". Tikslus automobilių stovėjimo aikštelių poreikis bus sprendžiamas techninio projekto rengimo metu, įvertinus pastato(-ų) poreikį (plotą) planuojamoje teritorijoje. Automobilių stovėjimo vietos įrengiamos sklypo ribose ant kietųjų dangų.

2.4. Teritorijos aplinkos tvarkymo programa:

Inžineriniai tinklai: Planuojamoje teritorijoje ir šalia jos yra išvystytos dujų, elektros, ryšių, vandentiekio tinklų, šilumos ir karšto vandens tinklų, buitinių ir lietaus nuotekų tinklų linijos. Inžineriniai tinklai bus projektuojami pagal tinklus eksploatuojančių įmonių prisijungimo sąlygas.

Kadangi teritorijoje įrengti inžineriniai tinklai, atskiras teritorijos aprūpinimo inžineriniais tinklais inžinerinės infrastruktūros ir susisiekimo sistemos brėžinys nerengiamas.

Vandentiekio tinklai. Planuojamoje teritorijoje yra esami vandentiekio tinklai. Teritorijos aprūpinimas vandeniu numatomas nuo esamų vandentiekio tinklų Kretingos gatvėje. Vandentiekio tinklai projektuojami techninio projekto rengimo metu gavus prisijungimo sąlygas, prisijungimui prie centralizuotų tinklų.

Inžinerinių tinklų apsaugos zonos nurodytos esamos būklės brėžinyje ir sprendinių brėžinyje.

Nuotekų tinklai. Planuojamoje teritorijoje yra esami buitinių nuotekų tinklai. Buitinių nuotekų nuvedimas iš planuojamos teritorijos numatomas į esamus buitinių nuotekų tinklus Kretingos

gatvėje. Buitinių nuotekų tinklai projektuojami techninio projekto rengimo metu gavus prisijungimo sąlygas, prisijungimui prie centralizuotų tinklų.

Inžinerinių tinklų apsaugos zonos nurodytos esamos būklės brėžinyje ir sprendinių brėžinyje.

Lietaus nuotekų surinkimas. Lietaus nuotekų nuvedimas iš planuojamos teritorijos numatomas į esamus lietaus nuotekų tinklus Kretingos gatvėje. Paviršinės lietaus nuotekos sprendžiamos techninio projekto rengimo metu projektuojant paviršinių nuotekų tvarkymo sistemas, apskaičiuojant paviršinių nuotekų projektinį srautą ir kt., vadovaujantis STR 2.07.01:2003. „Vandentiekis ir nuotekų šalintuvas. Pastato inžinerinės sistemos. Lauko inžineriniai tinklai“.

Elektros tiekimas. Planuojamoje teritorijoje yra esami elektros tinklai. Planuojamas elektros tinklų pajungimas sprendžiamas techninio projekto rengimo metu, gavus technines sąlygas prisijungimui prie esamų skirstomųjų elektros tinklų. Planuojamoje teritorijoje esamam 0,4 kV požeminiam elektros kabeliui, nustatomos specialiųjų žemės naudojimo sąlygų - Elektros tinklų apsaugos zonos (III skyrius, ketvirtasis skirsnis) - požeminių kabelių linijos po 1 metrą į abi puses linijos.

Ryšiai. Planuojamoje teritorijoje yra esami ryšių tinklai, kuriems nustatomas Specialiųjų žemės naudojimo sąlygų - Elektroninių ryšių tinklų elektroninių ryšių infrastruktūros apsaugos zonos (III skyrius, vienuoliktasis skirsnis) - po 1 metrą į abi puses nuo šių laidinių linijų. Ryšių tinklų pajungimas sprendžiamas techninio projekto rengimo metu, gavus technines sąlygas prisijungimui prie esamų ryšių tinklų.

Šildymas. Pagal Palangos miesto šilumos ūkio specialiojo plano atnaujinimo (patvirtinta Palangos miesto savivaldybės tarybos 2022-04-07 sprendimu Nr. T2-101) sprendinius, žemės sklypas patenka į centralizuotą šilumos tiekimo zoną. Šioje zonoje pastatų aprūpinimas šiluma, numatomas iš CŠT sistemos. Vadovaujantis specialiojo plano sprendiniais šilumos vartotojams suteikiama teisė įsirengti individualius šilumos gamybos įrenginius, kaip kurą naudojant gamtines dujas jei tai buvo naudojama iki šio plano patvirtinimo dienos, kitu atveju - ekologiškus energijos šaltinius (elektros, geoterminę (aeroterminę) energiją ir kt.). Šildymo būdo parinkimas sprendžiamas techninio projekto rengimo metu vadovaujantis specialiojo plano sprendiniais.

Dujotiekis. Planuojamas dujotiekio tinklų pajungimas sprendžiamas techninio projekto rengimo metu, gavus technines sąlygas prisijungimui prie esamų skirstomųjų elektros tinklų. Naujai nutiestiems dujotiekio tinklams nustatomos specialiųjų žemės naudojimo sąlygų - Skirstomųjų dujotiekių apsaugos zonos (III skyrius, šeštasis skirsnis).

Pastaba:

* Inžinerinių tinklų apsaugos zonose draudžiama vykdyti statybos darbus, esant būtinumui, parengti inžinerinių tinklų perkėlimo projektą ir suderinti su inžinerinius tinklus eksploatuojančiomis įmonėmis;

* Nutiesus inžinerinius tinklus žemės sklypui taikomos specialiosios žemės naudojimo sąlygos.

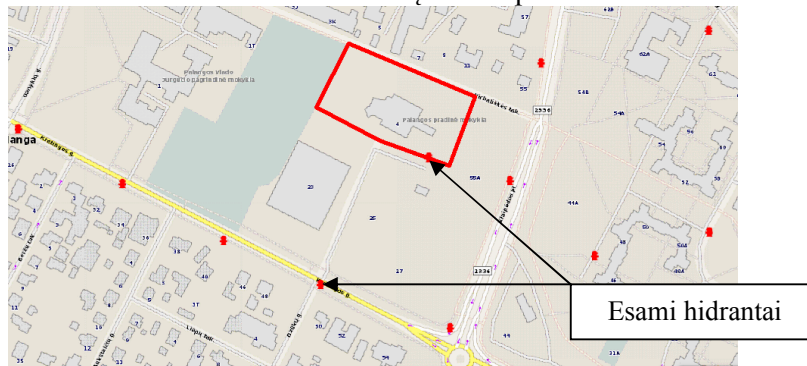
Gaisrinė sauga: Konkretūs sprendiniai bus atliekami rengiant statinių techninius projektus. Gaisrinė sauga bus užtikrinta remiantis priešgaisrinės gelbėjimo tarnybos gelbėjimo komandų pajėgomis. Galimų išorės gaisrų gesinimui numatomas vanduo bus imamas iš esamo priešgaisrinio hidranto esančio planuojamos teritorijos pietrytinėje dalyje.

Rengiant statinių techninius projektus privaloma įvertinti gaisro plitimo į gretimus statinius ribojimus, išlaikyti minimalius priešgaisrinius atstumus tarp pastatų, numatyti įvažiavimus į planuojamą teritoriją pakankamo pločio įvažiuoti gaisrinei teknikai. Rengiant techninius projektus būtina užtikrinti priešgaisrinių ir kitų specialiųjų tarnybų transporto priemonių privažiavimą pakankamo pločio (ne mažesnis kaip 3,5 m.) ir aukščio iki pastatų planuojamoje teritorijoje, pagal Gaisrinės saugos pagrindinius reikalavimus (patvirtintus Priešgaisrinės apsaugos ir gelbėjimo departamento prie Vidaus reikalų ministerijos direktoriaus 2010 m. gruodžio 7 d. įsakymu Nr. 1-338).

Rengiant statinių techninius projektus privaloma išlaikyti minimalius priešgaisrinius atstumus tarp pastatų. Konkretūs sprendiniai bus atliekami rengiant techninį projektą, gavus technines sąlygas,

vadovaujantis gyvenamųjų pastatų gaisrinės saugos taisyklėmis, patvirtintomis Priešgaisrinės apsaugos ir gelbėjimo departamento prie Vidaus reikalų ministerijos direktoriaus 2011-02-22 įsakymu Nr. 1-64 (aktuali redakcija) bei STR 2.02.02:2004 „Visuomeninės paskirties statiniai“. Visuomeninės paskirties statiniai, projektuojami vadovaujantis STR 2.01.01(2):1999 „Esminiai statinio reikalavimai. Gaisrinė sauga“ reikalavimais.

Ištrauka iš hidrantų žemėlapiro



Atliekos: Atliekos (pagal atskiras jų rūšis) bus kaupiamos konteineriuose, talpyklose ir pagal gyventojų sutartis su atliekų išvežėjais išvežamos į atliekų sąvartyną. Konteinerių ar talpyklų aikštelės turi būti padengtos vandeniui nelaidžia danga. Aikštelės paviršiaus nuolydis turi būti ne didesnis kaip 10 procentų. Atliekų tvarkymas vykdomas vadovaujantis LR Atliekų tvarkymo įstatymu Nr. VIII-787 (aktuali redakcija).

Susisiekimas: planuojama teritorija integruota į Palangos miesto susisiekimo tinklą. Patekimas į planuojamą teritoriją galimas iš esamos nemotorizuoto eismo Virbališkės tako gatvės arba Kretingos tавės.

Automobilių statymo vietų poreikis nustatomas pagal STR 2.06.04:214 “Gatvės ir vietinės reikšmės keliai. Bendrieji reikalavimai“. Tikslus automobilių stovėjimo aikštelių poreikis bus sprendžiamas techninio projekto rengimo metu, įvertinus pastato(-ų) poreikį (plotą) planuojamoje teritorijoje. Automobilių stovėjimo vietos įrengiamos sklypo ribose ant kietųjų dangų.

2.5. Planuojamos ūkinės veiklos poveikio aplinkai vertinimas:

Vadovaujantis Lietuvos Respublikos Planuojamos ūkinės veiklos poveikio aplinkai vertinimo įstatymu ir LRV patvirtintu 2004-08-18 nutarimu Nr. 967 „Dėl Planų ir programų strateginio pasekmių aplinkai vertinimo tvarkos aprašo patvirtinimo“ detaliojo plano rengimo metu planuojamos ūkinės veiklos poveikio aplinkai vertinimas ir/ar atranka dėl poveikio aplinkai vertinimo bei vertinimas ir/ ar atranka strateginiam pasekmių aplinkai vertinimui atlikti neatliekama, kadangi planuojama ūkinė veikla neatitinka kriterijų, dėl kurių turi būti atliekamas vertinimas/atranka. Vadovaujantis Lietuvos geologijos tarnybos potencialių geologinės aplinkos taršos židinių žemėlapiu duomenimis gretimose teritorijose pavojingų veikiančių taršos objektų nėra.

2.6. Planuojamos ūkinės veiklos visuomenės sveikatai vertinimas: Planuojama teritorija - Palangos pradinė mokykla adresu Virbališkės tak. 4, Palangoje (toliau - Mokykla). Šiuo detaliojuoju planu tikslinami žemės sklypo užstatymo reglamentai dėl pradėto rengti Palangos pradinės mokyklos kapitalinio remonto, pastebėjus, kad per mažas užstatymo intensyvumas nustatytas senajame detalizajame plane.

Kompleksinio teritorijų planavimo dokumentų rengimo taisyklių (Lietuvos Respublikos aplinkos ministro 2014-01-02 įsakymas Nr. D1-8) (toliau Taisyklės) 327 punkte nurodyta, kad „*Detalieji planai galioja neterminuotai arba tol, kol suplanuotai arba didesnei teritorijai, į kurią patenka*

anksčiau suplanuota teritorija, parengiami ir patvirtinami nauji (juos keičiantys) to paties lygmens kompleksinio teritorijų planavimo dokumentai, kuriuose nustatomas detaliųjų planų teritorijos naudojimo reglamentas, arba šie detalieji planai pripažįstami netekusiais galios Teritorijų planavimo įstatymo 27 straipsnio 6 dalyje nurodyta tvarka“. Vertinant Taisyklių 327 punkto nuostatas, detalajame plane pakoreguojami ir kiti užstatymo rodikliai (pvz. želdinių zona, apsaugos zonos, nežymiai koreguojama statinių statybos zona), su perspektyva į ateitį, jei būtų poreikis rekonstruoti Mokyklą (apšiltinti), kad nebereikėtų vėl iš naujo rengti detaliojo plano. Mokyklos rekonstravimo atveju projekto atitikimas Lietuvos higienos normos HN 21:2017 būtų vertinamas techninio projekto arba techninio darbo projekto metu.

Mokykla naudojasi sporto aikštynu, esančiu šalia planuojamos teritorijos, Palangos Vlodo Jurgučio progimnazijos, Ganyklų g. 2, Palangoje. Mokyklos plėtra nenumatyta, mokinių skaičius nedidindamas. Atsižvelgiant į tai, detaliojo plano sprendiniai neprieštarauja Lietuvos higienos normos HN 21:2017 „Mokykla, vykdanči bendrojo ugdymo programas. Bendrieji sveikatos saugos reikalavimai“, patvirtintos Lietuvos Respublikos sveikatos apsaugos ministro 2011 m. rugpjūčio 10 d. įsakymu Nr. V-773, 13 ir 15 punktų reikalavimams. Numatomas Mokyklos kapitalinis remontas neturės neigiamos įtakos gretimuose sklypuose esančių statinių insoliacijai - detalajame plane išlaikomi norminiai atstumai tarp statinių ir sklypo ribų.

Vykdoma ūkinė veikla nesikeičia, lieka mokslo paskirties, trečiųjų asmenų gyvenimo ir veiklos sąlygų nepablogins. Neigiamo poveikio gyvenamajai aplinkai ir gyventojų sveikatai, gyventojų saugai, susisiekimui, nelaimingų atsitikimų rizikai, sveikatos priežiūrai ir socialinių paslaugų prieinamumui, gyventojų ir darbuotojų elgsenos ir gyvensenos veiksniams, vandens ir maisto kokybei neturės. Gerinama aplinka - planuojama veikla sudarys ilgalaikį teigiamą poveikį estetiniam vaizdui. Numatomas apželdinimas, kietųjų dangų ir šaligatvių įrengimas, teritorijos apšvietimas.

2.7. Planuojamos teritorijos atitikimas bendrojo plano ir specialiojo plano sprendiniams:

Pagal Palangos miesto bendrąjį planą, patvirtintą Palangos miesto savivaldybės tarybos 2008-12-30 sprendimu Nr. T2-317, planuojama teritorija patenka į P9²⁷ rajoną (konversija) ir pagal spalvinį žymėjimą į kurorto paslaugų ir kompleksų teritorijos be gyvenamosios statybos funkcinę zoną.

Bendrojo plano sprendiniuose nurodytoms urbanizuojamoms teritorijoms numatomos struktūros optimizavimo priemonės: P9²⁷ rajone – konversija, numatyta miesto centro plėtra po 2015 m., kurioje galimas kurorto centro ir kurorto pcentrių reglamentų taikymas.

Vadovaujantis Bendrojo plano sprendiniais, nagrinėjamų rajonų svarbiausiais režimų reikalavimais pagal spalvinį žymėjimą ir funkcinę zoną, planuojamam žemės sklypui Virbališkės tak. 4, Palangoje, *taikomi kurorto centro, kurorto pcentrių teritorijos funkcinės zonos reglamentai.*

Galimos pagrindinės žemės naudojimo paskirtys bei naudojimo būdai (G kodas; Indeksas): Konservacinės paskirties (tik saugomų objektų teritorijose, tp3; C); Kitos paskirties: gyvenamosios teritorijos (tp6; G), visuomeninės paskirties terit. (tp7; V), komercinės paskirties objektų ter. (tp9;K), inžinerinės infrastruktūros terit. (tp10; I), rekreacinės teritorijos (tp13; R), bendro naudojimo teritorijos (tp11; B).

Rekomenduojama teritorijų struktūra: Gyvenamoji su komunikaciniais koridoriais 10-40%, Viešo naudojimo želdynai $\geq 8\%$, Aptarnavimo infrastruktūra (socialinė, kurorto ir kita) $\geq 40\%$.

Maksimalus pastatų aukštingumas – iki 5 aukštų, maksimalus užstatymo intensyvumas (negyvenamosios paskirties) – iki 1,8.

Šio rengiamo detaliojo plano sprendiniai, kuriais nustatomi teritorijos naudojimo reglamentai, neprieštaras Palangos miesto bendrojo plano sprendiniams.

Detaliojo plano vadovas

Stasys Juška