

3. SPRENDINIŲ KONKRETIZAVIMAS

Teritorijų planavimo dokumentas (TPD): Šventosios gyvenvietės detaliojo plano koregavimas, teritorijoje tarp Pušyno g. ir valstybinių miškų sklypų (unikalus Nr.4400-2601-9725, 4400-4013-7244), Palangoje. **TPD Nr.:** K-VT-25-22-544.

Planavimo organizatorius: Palangos miesto savivaldybės administracijos direktorius, Vytauto g. 112, LT-00153 Palanga, tel. 8-460-41402, faks. 8-460-40217.

Plano iniciatorius: fiziniai asmenys K.J., J.K., G.G., K.R., A.E.S.

Plano rengėjas: UAB „Vakarų regiono projektai“, Vytauto g. 120-7, Palanga. Tel.: 8-698-83701, el. paštas: info.vrp@gmail.com. Projekto vadovas: architektas Rimvydas Grikšas, atestato Nr. A 951.

Projekto finansavimo šaltinis: projektavimo darbai finansuojami planavimo iniciatoriaus lėšomis.

Planuojama teritorija: teritorija tarp Pušyno g. ir valstybinių miškų sklypų (unikalus Nr.4400-2601-9725, 4400-4013-7244), Palangoje.

Planuojamos teritorijos plotas: apie 1.6025 ha

TPD uždaviniai – detalizuojant Palangos miesto bendrajame plane nustatytus teritorijos naudojimo privalomuosius reikalavimus, nustatyti teritorijų naudojimo reglamentus, suplanuoti optimalų planuojamos teritorijos inžinerinių komunikacijų koridorių tinklą, nurodyti specialiąsias žemės naudojimo sąlygas, suformuoti optimalią urbanistinę struktūrą, numatyti priemonės gamtos ir nekilnojamajam kultūros paveldui išsaugoti ir naudoti.

Planavimo tikslai – optimalios urbanistinės struktūros numatymas, suplanuojant inžinerinių komunikacijų tinklus, inžinerinei infrastruktūrai reikalingų teritorijų ir (ar) inžinerinių komunikacijų koridorių ribas, žemės naudojimo būdo keitimas, žemės sklypų pertvarkymas, suformavimas, padalinimas, teritorijos naudojimo reglamentų nustatymas, Šventosios gyvenvietės detaliojo plano, patvirtinto Palangos miesto tarybos 2000 m. kovo 21 d. sprendimo Nr. 38 „Dėl detaliųjų planų“ 2 punktu, koregavimas planuojamoje teritorijoje.

Planavimo pagrindas – Palangos miesto savivaldybės administracijos direktoriaus 2022 m. kovo 29 d. įsakymas Nr. AI-438.

3.1. PAGRINDINIAI SPRENDINIAI

Įvertinus gautas planavimo sąlygas, planavimo organizatoriaus ir iniciatoriaus pageidavimus, planuojamos teritorijos urbanistines-architektūrines sąlygas, gamtos vertybių apsaugą, šiai teritorijai galiojančius teritorijų planavimo dokumentus, *planuojamoje teritorijoje numatoma:*

- žemės sklypų pertvarkymas, suformavimas, padalinimas;
- Teritorijos naudojimo reglamentų nustatymas, – žemės naudojimo paskirties, žemės naudojimo būdo (keičiamas), užstatymo intensyvumo, užstatymo aukščio, užstatymo tankio nustatymas ir kt.. – reglamentai aprašyti aiškinamojo rašto dalyje (3.2 sk.).
- Numatoma optimali urbanistinė struktūra, suplanuojant inžinerinių komunikacijų tinklus, inžinerinei infrastruktūrai reikalingų teritorijų ir (ar) inžinerinių komunikacijų koridorių ribas, - inžinerinių tinklų prisijungimas prie esamų bendramiestinių tinklų pagal technines sąlygas; - įrengti privažiavimus, automobilių stovėjimo vietas spręsti sklypo ribose. – aprašyta aiškinamojo rašto dalyje (3.4 ir 3.5 sk.).
- Nurodomos specialios žemės naudojimo sąlygos vadovaujantis 2020-01-01 įsigaliojusio Lietuvos Respublikos specialiųjų žemės naudojimo sąlygų įstatymu (2019-06-06 Nr. XIII-2166).

3.2. TERITORIJOS TVARKYMO IR NAUDOJIMO REGLAMENTAI:

*Pertvarkant teritoriją, suformuojami 8 žemės sklypai

*Pagal Palangos m. sav. tarybos 2002-03-28 sprendimą Nr. 44 „Dėl naujai formuojamų sklypų minimalių dydžių nustatymo“, planuojamoje teritorijoje, patenkančioje į Palangos teritoriją Šventojoje, galimi mažiausi 15 arų sklypai.

SKLYPAI NR. 1-4

<i>Esamo žemės sklypo adresas/ kadastrinis Nr. (plotas, m²)</i>	<i>Pušyno g. 22, Palanga Kadastrinis Nr. 2501/0012:0064 (1,3335 ha)</i>			
Žemės sklypo Nr. projekte	1	2	3	4
Žemės sklypo plotas, m ²	4200 m ²	1500 m ²	1500 m ²	1807 m ²
Žemės naudojimo tipas	MI – Miškai ir miškinga teritorija	GG – gyvenamoji teritorija		
Žemės naudojimo paskirtis	M – Miškų ūkio	KT – Kitos paskirties žemė		
Žemės sklypo naudojimo būdas	M2 – Rekreacinių miškų sklypai	G1	G1-1344m² I2-156m²	G1 -1705m² I2-102m²
Leistinas pastatų aukštis nuo žemės paviršiaus, m	-	9 m	9 m	9 m
Altitudė nuo žemės paviršiaus, m	-	12.10	12.20	12.30
Leistinas žemės sklypo užstatymo tankumas	-	25%	25%	23%
Leistinas žemės sklypo užstatymo intensyvumas	-	0.4	0.4	0.4
Užstatymo tipas	-	su	su	su
Priklausomųjų želdynų ir jų teritorijų dalys	-	25%	25%	25%
Pastatų aukštų skaičius	-	Iki 2 aukštų su mansarda	Iki 2 aukštų su mansarda	Iki 2 aukštų su mansarda
Statinių paskirtys (pagal STR 1.01.03:2017)	-	6.1, 6.2, 7.17, 9, 12	6.1, 6.2, 7.17, 9, 12	6.1, 6.2, 7.17, 9, 12
Specialiosios žemės naudojimo sąlygos	165 (4200m²); 120 (4200m²); 126 (4200m²)	165 (1500m²); 120 (1500m²);	165 (1500m²); 120 (1500m²);	165 (1807m²); 120 (1807m²);
Servitutai	-	102, Viešpatauja ž.sklypuose Nr. 3, 4. 115, Viešpatauja ž.sklype Nr. 7. 218 Viešpatauja ž.sklypuose Nr. 3,4,7.	S3: 202 (156m²), 222 (156m²). Tarnauja ž. sklypams Nr.2, 4, 5, 6, 7, 8. 102, Viešpatauja ž.sklype Nr. 4 115, Viešpatauja ž.sklype Nr. 7. 218 Viešpatauja ž.sklypuose Nr. 4,7.	S4: 202 (102m²), 222 (102m²). Tarnauja žemės sklypams Nr.2, 3, 5, 6, 7, 8. 102, Viešpatauja ž.sklype Nr. 3 115 Viešpatauja ž.sklype Nr. 7. 218 Viešpatauja ž.sklypuose Nr. 3,7.
Papildomi reikalavimai	b	a, b	a, b	a, b

SKLYPAI NR. 5-8

Esamo žemės sklypo adresas/ kadastrinis Nr.(plotas, m ²)	Pušyno g. 22, Palanga Kadastrinis Nr. 2501/0012:0064 (1,3335 ha)			Laisva valstybinė žemė
Žemės sklypo Nr. projekte	5	6	7	8
Žemės sklypo plotas, m ²	1506 m ²	1794 m ²	1028 m ²	2715 m ²
Žemės naudojimo tipas	GG – gyvenamoji teritorija			
Žemės naudojimo paskirtis	KT – Kitos paskirties žemė			
Žemės sklypo naudojimo būdas	G1	G1	I2	B
Leistinas pastatų aukštis nuo žemės paviršiaus, m	9 m	9 m	-	-
Altitudė nuo žemės paviršiaus, m	12.40	12.55	-	-
Leistinas žemės sklypo užstatymo tankumas	25%	24% *pastatais užstatytas plotas ≤ 422m ²	-	-
Leistinas žemės sklypo užstatymo intensyvumas	0.4	0.4	-	-
Užstatymo tipas	su	su	-	-
Priklausomųjų želdynų ir jų teritorijų dalys	25%	25%	-	15%
Pastatų aukštų skaičius	Iki 2 aukštų su mansarda	Iki 2 aukštų su mansarda	-	-
Statinių paskirtys (pagal STR 1.01.03:2017)	6.1, 6.2, 7.17, 9, 12	6.1, 6.2, 7.17, 9, 12	8.2., 9, 12	9, 12
Specialiosios žemės naudojimo sąlygos	165 (1506m ²); 120 (1506m ²);	165 (1794m ²); 120 (1794m ²);	165 (1028m ²); 120 (1028m ²);	165. (2715m ²); 120 (2715m ²);
Servitutai	<u>102,</u> Viešpatauja ž.sklypuose Nr. 3, 4. 115, Viešpatauja ž.sklype Nr. 7. 218 Viešpatauja ž.sklypuose Nr. 3,4,7.	<u>102,</u> Viešpatauja ž.sklypuose Nr. 3, 4. 115, Viešpatauja ž.sklype Nr. 7. 218 Viešpatauja ž.sklypuose Nr. 3,4,7.	S7: 215 (1028m ²), 222 (1028m ²). Tarnauja ž. sklypams Nr. 2, 3, 4, 5, 6, 8. 102, 218 Viešpatauja ž.sklypuose Nr. 3, 4.	<u>102,</u> Viešpatauja ž.sklypuose Nr. 3, 4. 115, Viešpatauja ž.sklype Nr. 7. 218 Viešpatauja ž.sklypuose Nr. 3,4,7.
Papildomi reikalavimai	a, b	a, b	b	b

* Užstatymo tankumas nustatomas atsižvelgiant į gretimybėse galiojančio detaliojo plano sprendinius bei į gamtinio karkaso nuostatus. Gretimybėse galiojančiame teritorijų planavimo dokumente - Žemės sklypo Šventosios g. 35 (kadastrinis Nr. 2501/0012:62), Palangoje, detalusis planas. (patv. Palangos m. sav. tarybos 2013-04-04 d. spr. Nr.T2-111, registracijos Nr. T00048556), nustatytas užstatymo tankumo indeksas besiribojančiuose sklypuose - 0.25, 0.24, 0.23 (t.y. 25%, 24%, 23%) priklausomai nuo sklypo ploto, pagal STR 2.02.09:2005 „Vienbučiai ir dvibučiai gyvenamieji pastatai“; Gamtinio karkaso kitos tikslinės paskirties sklypų užstatymo tankumas ribojamas iki 30 procentų ploto. – Rengiamu TPD užstatymo tankumas nustatomas vadovaujantis STR 2.02.09:2005 „Vienbučiai ir dvibučiai gyvenamieji pastatai“ (9 priedas), pagal kurį: 1500m² ploto sklypui (Nr. 2, 3) maksimalus UT = 25%; 1807m² ploto sklypui (Nr.4) maksimalus UT = 23,465% (pagal matematines taisykles suapvalinus gautą reikšmę bus ≈23%); 1506m² ploto sklypui (Nr.5) maksimalus UT = 24,97% (pagal matematines taisykles suapvalinus gautą reikšmę bus ≈25%); 1794m² ploto sklypui (Nr.6) maksimalus UT = 23,53% (pagal matematines taisykles suapvalinus gautą reikšmę bus ≈24%), maksimalus

pastatų užimamas sklypo plotas = 422,1282 m². – atsižvelgiant į tai, papildomai nurodoma kad maksimalus visu pastatų užimamas plotas sklype Nr.6 turėtų neviršyti 422m².

*Užstatymo intensyvumas neprieštarauja Palangos miesto bendrajam planui, pagal kurį planuojama teritorija patenka į Š3 kvartalo *Mažo užstatymo intensyvumo gyvenamąją teritoriją*, kurioje maksimalus užstatymo intensyvumas leistinas 0,4. Bei neprieštarauja STR 2.02.09:2005 „Vienbučiai ir dvibučiai gyvenamieji pastatai“, 9 priedo 1 punkto nuostatams, kuriame nurodyta, kad maksimalus sklypo užstatymo intensyvumas yra 0,4.

*Dėl pastatų aukščio nustatymo. –Rengiamu TPD atsižvelgiama į gretimybės ir į bendrojo plano nuostatus:
Pagal Palangos miesto bendrąjį planą, planuojama teritorija patenka į Š3 kvartalo *Mažo užstatymo intensyvumo gyvenamąją teritoriją*, kurioje maksimalus pastatų aukštumas - ≤3aukštai.

Gretimybėse galiojančiame teritorijų planavimo dokumente - Žemės sklypo Šventosios g. 35 (kadastrinis Nr. 2501/0012:62), Palangoje, detalusis planas. (patv. Palangos m. sav. tarybos 2013-04-04 d. spr. Nr.T2-111, registracijos Nr. T00048556), nustatytas pastatų aukštumas 9 m, iki 3 aukštų.

*Dėl pastatų aukščio altitudės nustatymo. – Planuojamoje teritorijoje absoliutinė altitudė svyruoja nuo 3,01 iki 3,61 Lietuvos aukščių sistemoje. Siekiant vientiso teritorijos planavimo, leistina pastatų aukščio altitudė pasirenkama atsižvelgiant į žemės paviršiaus altitudės formuojamuose žemės sklypuose, bei gretimybėse.

APRAŠYMAS:

Teritorijos naudojimo tipas: GG- Gyvenamoji teritorija; MI – Miškai ir miškinga teritorija.

Žemės naudojimo paskirtis: KT - Kitos paskirties žemė. M – Miškų ūkio paskirties žemė

Žemės naudojimo būdas:

G1 - Vienbučių ir dvibučių gyvenamųjų pastatų teritorijos; I2 - Susisiekimo ir inžinerinių tinklų koridorių teritorijos. M2- Rekreacinių miškų sklypai.

Pagal Palangos miesto bendrąjį planą (patvirtintas Palangos miesto savivaldybės tarybos 2008-12-30 sprendimu Nr. T2-317) planuojama teritorija patenka į Š3 kvartalo (nauja plėtra) „Mažo užstatymo intensyvumo gyvenamąją teritoriją“. Pagal teritorijų planavimo normas, planuojamoje teritorijoje esančiam valstybiniam miškui, išskiriamas Miškų ūkio (M) Rekreacinių miškų sklypas (M2) galimas tik neurbanizuojamoje teritorijoje su nurodytu teritorijos naudojimo tipu – Miškai ir miškinga teritorija (MI).

Užstatymo tipas: su – sodybinis užstatymas.

Statinių paskirtys (Pagal STR 1.01.03:2017):

6.1. Gyvenamosios paskirties (vieno buto) pastatai. **6.2.** Gyvenamosios paskirties (dviejų butų) pastatai.

7.17. Pagalbinio ūkio paskirties pastatai. **8.2.** Gatvės. **9.** Inžineriniai tinklai. *Rengiamu TPD, suformuotuose sklypuose inžineriniai tinklai (9.) nurodomi ir kaip priklausiniai, kurie reikalingi teritorijos ir/ar joje esančių statinių ir/ar pastatų eksploatacijai. **12.** Kitos paskirties inžineriniai statiniai – [...] ir kiti inžineriniai statiniai, neturintys aiškios funkcinės priklausomybės ar apibrėžto naudojimo, kurie tarnauja pagrindiniam daiktui (tvoros, kiemo aikštelės, [...], stoginės, pavėsinės, atraminės sienelės, šachtiniai šuliniai, [...], aplinkos tvarkymo elementai ir panašiai).

SPECIALIOSIOS ŽEMĖS NAUDOJIMO SĄLYGOS:

165 – Aerodromų apsaugos zonos (III skyrius, pirmasis skirsnis);

Planuojam teritorija patenka į Palangos aerodromo apsaugos zonas (zoną „D“)

120 - Požeminio vandens vandenviečių apsaugos zonos (VI skyrius, 11 skirsnis).

Planuojama teritorija patenka į Šventosios vandenvietės (I grupės) cheminės taršos apribojimo 3-iosios (b sektorius) apsaugos juostą (pagal „Palangos I, II, III, Šventosios, Nemirsetos ir Palangos miesto nuotekų valymo įrenginių vandenviečių sanitarinių apsaugos zonų specialųjį planą“, patv. Palangos m. sav. tarybos 2008-08-28 spr. Nr. T2-229 (žr. 4 pav.))

126 - Miško žemė (VI skyrius, trečiasis skirsnis)

Į planuojamą teritoriją patenka valstybinės reikšmės miškų plotai (žr. ištraukas iš miškų schemų (10-10.3pav.))

* Specialios žemės naudojimo sąlygos planuojamai teritorijai nustatomos vadovaujantis 2020-01-01 įsigaliojusio Lietuvos Respublikos specialiųjų žemės naudojimo sąlygų įstatymo (2019-06-06 Nr. XIII-21) pagrindu parengtu nauju NTR teisės tipo 55 potipių klasifikatoriumi, kodai nurodyti pagal Specialiųjų žemės ir miško naudojimo sąlygų ir Teritorijų, kuriose taikomos specialiosios žemės naudojimo sąlygos, lyginamąją lentelę.

* Inžinerinių tinklų apribojimai (specialiosios žemės naudojimo sąlygos), jų plotai planuojamos teritorijos viduje nustatomi/tikslinami nutiesus/pertvarkius inžinerinius tinklus, bei teisės aktų nustatyta tvarka ar kadastrinių matavimų metu.

SERVITUTŲ KODAI:

202. Kelio servitutas – teisė naudotis pėsčiųjų taku (tarnaujantis daiktas);

215. Kelio servitutas – teisė važiuoti transporto priemonėmis, naudotis pėsčiųjų taku (tarnaujantis daiktas);

222. Servitutas - teisė tiesti, aptarnauti, naudoti požemines, antžemines komunikacijas (tarnaujantis daiktas);

102. Kelio servitutas – teisė naudotis pėsčiųjų taku (viešpataujantis daiktas)

115. Kelio servitutas – teisė važiuoti transporto priemonėmis, teisė naudotis pėsčiųjų taku (viešpataujantis daiktas);

218. Servitutas – teisė tiesi, aptarnauti, naudoti požemines, antžemines komunikacijas (viešpataujantis daiktas);

* Servitutai gali būti nustatomi/ tikslinami/ įregistruojami sudarius atitinkamas sutartis (sandoriu) techninių projektų rengimo metu, kadastrinių matavimų metu, ar teisės aktų nustatyta tvarka.

* Vadovaujantis Civilinio kodekso (CK) 4.124 str. nustatyta tvarka servitutą gali nustatyti įstatymai, sandoriai ir teismo sprendimas, o įstatymo numatytais atvejais - administracinis aktas.

* Privačioje žemėje servitutai nustatomi sudarant atitinkamas sutartis su žemės savininkais ar administraciniu aktu, Valstybės ar savivaldybės valdomoje žemėje servitutai nustatomi administraciniu aktu. Servitutus nustatant sudarius atitinkamas sutartis, visas sutarties sudarymo, jos įregistravimo ir kitas išlaidas dengia žemės savininkas arba kitas suinteresuotas asmuo.

* Nustatant servitutus vadovautis LR žemės įstatymo 23 straipsniu ir Žemės servitutų nustatymo administraciniu aktu taisyklėmis, patvirtintomis LRV 2004-10-14 nutarimu Nr. 1289, bei Vienkartinės ar periodinės kompensacijos, mokamos už naudojamąsi administraciniu aktu nustatytu žemės servitutu, tarnaujančio daikto savininkui ar valstybinės žemės patikėtiniui apskaičiavimo metodika, patvirtinta LRV 2004-12-02 nutarimu Nr. 1541.

PAPILDOMI REIKALAVIMAI:

a - urbanistiniai ir architektūriniai reikalavimai / teritorijos tūrinės ir erdvinės kompozicijos reikalavimai:

Žemės sklypų užstatymui papildomus architektūrinius ir urbanistinius reikalavimus nustato miesto vyriausiasis architektas.

Pastatų architektūra turi užtikrinti pastatų kompozicinę ryšį, proporcijų, medžiagiškumo ir spalvinio sprendimo darną. Projektuojant pastatus kvartalo architektūrinė išraiška turi derėti tarpusavyje.

Sklype galimas vienas gyvenamasis namas ir vienas pagalbinio ūkio pastatas.

Stogai – šlaitiniai/ įvairūs, rudo atspalvio.

Pastatų fasadams rekomenduotinos tradicinės apdailos medžiagos (pvz. tinkas, medis, plyta).

Sklypų aptvėrimas galimas 1.50 m aukščio ažūrine tvora arba želdiniais tik toje planuojamos teritorijos dalyje, kuri nepatenka į Susisiekimo ir inžinerinių tinklų koridorių teritoriją (I2).

Planuojamoje teritorijoje draudžiama statyti, laikyti ir naudoti vagonėlius, konteinerius, nebenaudojamas transporto priemones ir kitus kilnojamuosius objektus/ įrenginius, laikinų statinių statyba galima privačiuose sklypuose jei neviršijama leistina žemės sklypo užstatymo tankio rodiklio reikšmė, laikino statinio užstatymo plotas prilyginamas pastatais užstatytam plotui.

b – gamtos, saugomų teritorijų ir nekilnojamojo kultūros paveldo apsauga:

Planuojama teritorija nepatenka į saugomas teritorijas. Su saugomomis teritorijomis ir kitais svarbiais objektais nesiriboja. Planuojamoje teritorijoje nėra nekilnojamųjų kultūros vertybių. Planuojama teritorija nėra nekilnojamųjų kultūros vertybių teritorijoje ar jos apsaugos zonoje. Su nekilnojamomis kultūros vertybėmis nesiriboja. Papildomi apribojimai planuojamai teritorijai nenustatomi.

3.3. URBANISTINIAI - ARCHITEKTŪRINIAI SPRENDINIAI

Šio detaliojo plano sprendiniais planuojama teritorija tarp Pušyno g. ir valstybinių miškų sklypų (unikalūs Nr.4400-2601-9725, 4400-4013-7244), Palangoje. Planuojamos teritorijos plotas – apie 1.6025 ha

Detalioju planu pertvarkoma teritorija, padalinamas esamas žemės sklypas ir suformuojami nauji žemės sklypai, nustatomi teritorijos naudojimo reglamentai, numatoma optimali urbanistinė struktūra, suplanuojant inžinerinių komunikacijų tinklus, inžinerinei infrastruktūrai reikalingų teritorijų ir (ar) inžinerinių komunikacijų koridorių ribas.

Detalioju planu nustatomi susisiekimo sistemos sprendiniai aprašomi aiškinamajame rašte (3.4. skyrius) ir sprendinių brėžiniuose (Pagrindinis brėžinys; Galimų teritorijos aprūpinimo inžineriniais tinklais ir susisiekimo komunikacijomis būdų schema).

Detalioju planu nustatomi teritorijos tvarkymo ir naudojimo reglamentai (žemės naudojimo paskirtis, būdas, užstatymo tankis, intensyvumas, tipas, leistinas pastatų aukštis ir kt.) pateikiami sprendinių konkretizavimo aiškinamajame rašte (3.2. skyrius) ir pagrindiniame brėžinyje.

Nustatyti papildomi Urbanistiniai ir architektūriniai (teritorijos tūrinės ir erdvinės kompozicijos sprendimas, statybinės ir apdailos medžiagos) reikalavimai (a), - aprašyti sprendinių konkretizavimo aiškinamajame rašte (3.2. skyrius) ir pagrindiniame brėžinyje.

Užstatymo reglamentai atitinka Statybos techninių reglamentų nuostatas, išlaikomi būtini priešgaisriniai bei sanitariniai atstumai.

3.4. TERITORIJOS APLINKOS TVARKYMO PROGRAMA

Gaisrinė sauga

Vadovaujantis Gaisrinės saugos normomis teritorijų planavimo dokumentams rengti (patv. Lietuvos Respublikos aplinkos ministro ir Priešgaisrinės apsaugos gelbėjimo departamento prie Vidaus reikalų ministerijos direktoriaus 2013-12-31 d. įsakymu Nr. D1-995/1-312) rengiamu teritorijų planavimo dokumentu nurodoma, kad gaisrinė sauga bus užtikrinta remiantis priešgaisrinės gelbėjimo tarnybos gelbėjimo komandų pajėgomis. Artimiausios esamos priešgaisrinės gelbėjimo tarnybos pajėgų padalinys - Klaipėdos apskrities priešgaisrinė gelbėjimo valdyba, Palangos priešgaisrinė gelbėjimo tarnyba, Druskininkų g. 13, 00149 Palanga, nuo planuojamos teritorijos nutolęs apie 13 km. Gelbėjimo automobiliams privažiuoti prie statinių gaisrų gesinimui patogus su planuojama teritorija besiribojančių esamų gatvių tinklas (Pušyno g.), bei planuojamos teritorijos viduje suplanuotas servitutinis kelias, išskirtas atskiru sklypu, su automobilių apsisukimo vieta privažiavimo pabaigoje.

Galimų išorės gaisrų gesinimui vanduo galės bus imamas iš artimiausių esamų/projektuojamų priešgaisrinių hidrantų. Artimiausias esamas priešgaisrinis hidrantas, esantis Žibų gatvėje, nutolęs apie 100m spinduliu nuo planuojamos teritorijos. Rengiamu TPD siūloma numatyti priešgaisrinį hidrantą prie įvažiavimo į planuojamą teritoriją (atstumas nuo hidranto iki tolimiausio planuojamos teritorijos taško ≈ 170m.).

Gaisro plitimas į gretimus pastatus ribojamas užtikrinant saugius atstumus tarp pastatų lauko sienų (toliau – priešgaisrinis atstumas). Rengiamu teritorijų planavimo dokumentu statybos zona, riba numatoma ne mažesniu kaip 4 metrų atstumu nuo besiribojančių žemės sklypų.

Konkretūs sprendiniai bus atliekami rengiant techninį projektą, gavus technines sąlygas.

Tolimesnis statinių projektavimas vykdomas vadovaujantis Priešgaisrinės apsaugos ir gelbėjimo departamento prie Vidaus reikalų ministerijos direktoriaus įsakymais patvirtintus reikalavimus: - 2010-12-07 įsakymas Nr. 1-338 „Dėl gaisrinės saugos pagrindinių reikalavimų patvirtinimo“; - 2011-02-22 įsakymas Nr. 1-64 „Dėl gyvenamųjų pastatų gaisrinės saugos taisyklių patvirtinimo“, ir kitais teisės aktais.

Atliekos

Atliekos (pagal atskiras jų rūšis) bus kaupiamos konteineriuose, talpyklose ir pagal sutartis su atliekų išvežėjais išvežamos į atliekų sąvartyną. Konteinerių ar talpyklų aikštelės turi būti padengtos vandeniui nelaidžia danga. Aikštelės paviršiaus nuolydis turi būti ne didesnis kaip 10 procentų. Atliekų tvarkymas vykdomas vadovaujantis LR *Atliekų tvarkymo įstatymu* Nr. VIII-787. Atliekų turėtojas šio Įstatymo ir kitų teisės aktų nustatyta tvarka turi atliekas perduoti atliekų tvarkytojams arba gali tvarkyti atliekas pats. Komunalinės atliekos tvarkomos savivaldybių atliekų tvarkymo taisyklėse nustatyta tvarka. Tvarkant atliekas statybų metu vadovautis LR AM

2006-12-29 įsakymu Nr. D1-637 „Dėl statybinių atliekų tvarkymo taisyklių patvirtinimo“.

Susisiekimas

Planuojama teritorija integruota į Palangos miesto susisiekimo tinklą. Į planuojamą teritoriją patenkama iš esamos Pušyno gatvės.

Pagal *Palangos miesto bendrojo plano* (Palangos m. sav. tarybos 2008-12-30 spr. Nr. T2-317; T00046543, 2009-02-10), susisiekimo sistemos brėžinį (žr. 9.3 pav) planuojamos teritorijos vakarinėje gretimybėje esančia Pušyno gatve numatyti vietinės reikšmės dviračių takai. Į Pušyno gatvę patenkama iš Šventosios gatvės. Pagal *Palangos miesto bendrojo plano koregavimas, nustatant prioritетines savivaldybės infrastruktūros plėtros teritorijas* (Patv. Palangos m. sav. tarybos 2023-06-27 spr. Nr. T2-189) Šventosios gatvė – esama C kategorijos gatvės su planuojamais pėsčiųjų ir/ar dviračių takais.

Pagal *STR 2.06.04:2014 „Gatvės ir vietinės reikšmės keliai. Bendrieji reikalavimai“*, D kategorijos gatvės priskiriamos prie pagalbinių gatvių, kurių paskirtis - Lokalinės funkcinės ir kompozicinės ašys. Srautų paskirstymas į smulkias teritorijas, privažiavimai prie atskirų statinių ir kitų objektų. Minimalus atstumas tarp sankryžų D kat. gatvėse 50 m, minimalus atstumas tarp įvažiavimų/išvažiavimų dešiniaisiais posūkiais nereglamentuojamas. Minimalus atstumas tarp D kat. gatvės RL 12 m. nurodytas gatvės juostos plotis gali būti sumažintas dviem atvejais: kai netiesiami takai, tinklai ir nereikalinga taršos slopinimo įranga (tarša neviršija leistinų normų); kai naudojami racionali inžinerinių tinklų įrengimo būdai, efektyvesnė taršos slopinimo įranga ir būdai. Atsižvelgiant į išdėstytas nuostatas, Pušyno gatvė vertinama kaip D kategorijos gatvė, gatvės juosta tarp raudonųjų linijų (RL) sutapatinama su planuojamos teritorijos riba, bei su sklypų ribomis, - neprieštarauja STR 2.06.04:2014.

Rengiamu teritorijų planavimo dokumentu:

Susisiekimo sistema sprendžiam tik planuojamos teritorijos ribose.

Už planuojamos teritorijos ribų susisiekimo sistema įvertinama vadovaujantis teisės aktais, bei galiojančiais teritorijų planavimo dokumentų sprendiniais. - Vadovaujantis Palangos m. sav. administracijos 2022-08-11 pateiktomis teritorijų planavimo sąlygomis Nr. REG237135 (8.1p.) - išlaikomas esamas gatvių tinklas, pagal Šventosios gyvenvietės detalųjį planą (patv. Palangos m. tarybos 2000-03-21 d. sprendimu Nr. 38, registro Nr. T00040255).

Pušyno gatvėje (D kategorijos g.), kurios riba sutampa su planuojamos teritorijos riba, bei su sklypų ribomis, įvertinant Palangos m. bendrojo plano sprendinius, nurodoma planuojama dviračių trasa. Tikslūs gatvių techniniai parametrai sprendžiami gatvių techninių projektų metu, vadovaujantis STR 2.06.04:2014 "Gatvės ir vietinės reikšmės keliai. Bendrieji reikalavimai" ir kitais teisės aktais.

Įvažiavimas/išvažiavimas į planuojamą teritoriją numatytas iš Pušyno gatvės. Minimalus atstumas tarp įvažiavimų/išvažiavimų dešiniaisiais posūkiais D kategorijos gatvėse nereglamentuojamas.

Pagal *Privažiavimo planavimo, projektavimo ir statybos Palangos mieste taisykles* (patv. Palangos m. sav. tarybos 2023-03-29 sprendimu Nr. T2-85), 3. Privažiavimai prie žemės sklypų turi būti planuojamos gatvės atskiruose žemės sklypuose vadovaujantis STR 2.06.04:2014 "Gatvės ir vietinės reikšmės keliai. Bendrieji reikalavimai"; 4. Privažiavimų prie žemės sklypų įrengiamų sklypuose, <...>, minimalus atstumas tarp raudonųjų linijų turi būti ne mažesnis kaip: 4.3. Privažiavimų prie 4-8 žemės sklypų – 10m. Atsižvelgiant į minėtų taisyklių nuostatas, vidiniam patekimui iš Pušyno gatvės į planuojamoje teritorijoje suformuotus šešis žemės sklypus Nr.2,3,4,5,6 ir 8, numatyta akligatvio tipo, 10 metrų pločio, Susisiekimo ir inžinerinių tinklų koridorių teritorija (I2), kuri 7.5m pločio su apsisukimo aikšte 15.5x15.5 m išskirta atskiru sklypu. Byloje pateikiama *privažiavimo pjūvio schema*.

Automobilių statymo vietų poreikis nustatomas pagal STR 2.06.04:2014 "Gatvės ir vietinės reikšmės keliai. Bendrieji reikalavimai". Norminis automobilių stovėjimo vietų kiekis nustatomas įvertinant pastato poreikį techninio projekto rengimo metu. Galimas automobilių parkavimas pastatų tūriuose, sklypo ribose ant kietų dangų.

Želdiniai

Į planuojamą teritoriją patenka LRV nutarimais patvirtintų valstybinės reikšmės miškų plotas, kurio riba sutampa su žemės sklypo plane nurodyta Lietuvos Respublikai priklausančio ploto riba (žemės sklype Pušyno g. 22, Palangoje), kitoje dalyje vyrauja veja, yra pavienių medžių.

Byloje pateikiama žemės sklype Pušyno g. 22, Palangoje atliktas 2023-07-22 d. *Saugotinių medžių inventorizacijos ir jų būklės įvertinimo aktas, bei schema su pažymėtais medžiais.*

Rengiamu TPD, planuojamoje teritorijoje **esami medžiai išsaugojami**, - medžių šalinimas nesprenžiamas. Želdinių tvarkymą nustato Lietuvos Respublikos želdynų įstatymas ir kiti teisės aktai. Esant poreikiui, medžių tvarkymo būdas sprenžiamas techninių projektų rengimo metu.

Vadovaujantis LRV 2008-03-12 nutarimu Nr. 206 „Dėl kriterijų, pagal kuriuos medžiai ir krūmai, augantys ne miškų ūkio paskirties žemėje, priskiriami saugotiniams“ 1 punktu, medžiai ir krūmai, augantys ne miškų ūkio paskirties žemėje, priskiriami saugotiniams, kurie auga kriterijų priede nurodytose teritorijose ir atitinkantys priede nurodytus dydžius.

Palangos miesto savivaldybės teritorijoje želdiniai priskiriami saugotiniams taip pat ir vadovaujantis Želdynų ir želdinių apsaugos ir tvarkymo taisyklių, patvirtintų Palangos miesto tarybos 2008-07-10 sprendimu Nr. T2-159, 8 punktu.

Vadovaujantis Želdinių apsaugos, vykdant statybos darbus, taisyklių, patvirtintų LR Aplinkos ministro 2010-03-15 įsakymu Nr. D1-193, 7.9.punkto nuostatomis, statytojas privalo nekasti tranšėjų (kabelio, vandentiekio ir kanalizacijos vamzdžių ir kt. įrenginių tiesimui) arčiau kaip 3 m nuo medžio kamieno, kurio diametras didesnis kaip 15 cm, arčiau kaip 2 m, kai kamieno diametras iki 15 cm ir arčiau kaip 1,5 m – nuo krūmų, skaičiuojant atstumą nuo kraštinio stiebo.

Planuojama teritorija patenka (yra ant ribos) į skirtingas gamtinio karkaso teritorijas: Regioninės geoeologines takoskyros su labai silpna funkcinio potencialo kategorija (ekologinio kompensavimo laipsniu) (A3) ir Regioninių migracijos koridoriai su silpna funkcinio potencialo kategorija (ekologinio kompensavimo laipsniu) (C2) (žr. 9.2 pav. Ištrauka iš Palangos miesto bendrojo plano, Priedo Nr.1: Gamtinis karkasas su valstybinės reikšmės miškų plotais), - į stipriai pažeisto (degraduoto) geoeologinio potencialo gamtinio karkaso teritoriją nepatenka.

Pagal gamtinio karkaso nuostatus: (11punktas) „Gamtinio karkaso kitos tikslinės paskirties sklypų užstatymo tankumas ribojamas iki 30 procentų ploto...“.

Vadovaujantis LR AM 2007-12-21 įsakymu Nr. D1-694 „Dėl atskirųjų rekreacinės paskirties želdynų plotų normų ir priklausomųjų želdynų normų (plotų) nustatymo tvarkos aprašo patvirtinimo“, Mažiausias želdynams priskiriamas plotas nuo viso žemės sklypo ploto Vienbučių ir dvibučių gyvenamųjų pastatų teritorijose - 25%, Bendrojo naudojimo (miestų, miestelių ir kaimų ar savivaldybių bendrojo naudojimo) teritorijose - 15%.

Nustatyta želdynų, įskaitant vejas ir gėlynus, plotą nuo viso žemės ploto žr. Reglamentų lentelėje.

Rengiant techninį projektą priklausomieji želdynai turi būti suprojektuoti Lietuvos Respublikos želdynų įstatymo nuostatomis. Pagal Lietuvos Respublikos želdynų įstatymo (2007-06-28d. Nr. X-1241) 2straipsnį, 11. Priklausomasis želdynas – *želdynas*, esantis statiniams ir įrenginiams skirtame žemės sklype; 21. Želdynas – ne mažesnis kaip 0,01 hektaro ne miško žemės plotas su *želdiniais*, kuriame gali būti vandens telkinių, želdynų statinių ir įrenginių, vejų ir gėlynų; 19. Želdiniai – ne miško žemėje įveisti ar natūraliai augantys medžiai, krūmai ar lianos. Vadovaujantis Lietuvos Respublikos želdynų įstatymo nuostatomis, grunto ir žolės sutvirtinimo grotelės - žolės/vejos korys neįeina į želdinių sąvoką.

Pagal Priklausomųjų želdynų plotų normų apskaičiavimo tvarkos aprašą (patv. LR aplinkos ministro 2007-12-21 įsakymu Nr. D1-694 (2022-05-11 įsakymo Nr. D1-146 redakcija)) 10. Į plotų normą neįskaičiuojami plotai, numatyti: 10.1. statiniams statyti; 10.2. privažiavimams, šaligatviams, pėsčiųjų ir dviračių takams įrengti; 10.3. sporto aikštynams, automobilių stovėjimo aikštelėms įrengti; 10.4. sporto ir žaidimo aikštelių nelaidžioms dangoms įrengti (ant statinių įrengtų sporto ir žaidimo aikštelių plotai įskaičiuojami į plotų normas vadovaujantis Aprašo 11 punktu). 11. Į plotų normą įskaičiuojami apželdinti statinių stogai ir statinių požeminės dalys, kai ant jų įrengto grunto sluoksnis yra 20 cm ir storesnis. Įskaičiuojant į plotų normą apželdintus statinių stogus ir statinių požemines dalis, faktinis apželdintas plotas, įvertinus įrengto grunto sluoksnio storį, dauginamas iš šių užskaitos koeficientų, kai: 11.1. minimalus grunto sluoksnio storis 20cm – koeficientas 0,3; 11.2. minimalus grunto sluoksnio storis 40cm – koeficientas 0,6; 11.3. minimalus grunto sluoksnio storis 100cm – koeficientas 0,9. - Atsižvelgiant į *Priklausomųjų želdynų*

plotų normų apskaičiavimo tvarkos aprašo 10.4punktą, techninio projektavimo metu formuojant poilsio zonas, rengiamu TPD rekomenduojama pasirinkti pralaidžią dangą, nepažeidžiant nustatytos procentinės priklausomųjų želdynų ir želdinių teritorijų dalies sklype.

Inžinerinių tinklų apsaugos zonose apželdinant vadovautis LR specialiųjų žemės naudojimo sąlygų įstatymo nuostatomis. – Vadovaujantis LR specialiųjų žemės naudojimo sąlygų įstatymo nuostatomis inžinerinių tinklų apsaugos zonose draudžiama sodinti ir auginti želdinius (išskyrus žolinius augalus). - Inžinerinių tinklų apsaugos zonos, kuriose apželdinimas galimas įrengiant vejas ar gėlynus (žoliniais augalais), gali būti priskiriamos priklausomiesiems želdynams, jeigu veja ir gėlynai (žoliniai augalai) bus įsiterpę ar jungsis su želdiniais apželdintu žemės plotu.

3.5. INŽINERINĖ INFRASTRUKTŪRA

Planuojamiems žemės sklypams reikalinga inžinerinė infrastruktūra sprendžiama žemės sklypų savininkų lėšomis. Numatomas inžinerinių tinklų prisijungimas prie miesto tinklų, kuris vykdomas pagal inžinerinius tinklus eksploatuojančių organizacijų išduotas technines sąlygas:

Vandentiekio buitinių nuotekų, lietaus nuotekų tinklai

Pagal UAB „Palangos vandenys“ 2022 08 04 išduotas teritorijų planavimo sąlygas Nr. REG236086, nurodyta kad numatyti teritorijos aprūpinimą vandeniu nuo esamų vandentiekio tinklų Šventosios gatvėje, bei buitinių nuotekų nuvedimas į esamus buitinių nuotekų tinklus Šventosios gatvėje.

- *Vandentiekio tinklai* bus prijungti prie esamų vandentiekio tinklų Šventosios gatvėje.

- *Buitinių nuotekų tinklai* bus prijungti prie esamų buitinių nuotekų tinklų Šventosios gatvėje.

- *Lietaus vandens nuotekų tinklai.* Centralizuotų paviršinių nuotekų tinklų teritorijoje nėra. Kol neįrengti centralizuoti lietaus nuotekų tinklai, galimi lietaus tvarkymo būdai ir priemonės (pvz. lietaus nuotekų surinkimo šulinuko įrengimas ir kt.) sklypų ribose sprendžiami techninių projektų metu. Lietaus vandens nuotekos tvarkomos vadovaujantis LR AM 2007-04-02 įsakymu Nr. D1-193 patvirtintu Paviršinių nuotekų tvarkymo reglamentu. Draudžiama jungti lietaus nuotekas į buitinių nuotekų tinklus. Tinklus projektuojant laisvoje valstybinėje žemėje būtinas Nacionalinės žemės tarnybos sutikimas. Jungiantis prie privačių lietaus nuotekų tinklų būtinas tinklų savininkų sutikimas. Nepažeisti trečiųjų asmenų interesų rengiant techninį projektą lietaus nuotekų surinkimui bei nuvedimui.

Į planuojamą teritoriją patenkantiems vandentiekio, buitinių ir lietaus nuotekų tinklams taikytini apribojimai (specialios žemės naudojimo sąlygos): 149. Vandens tiekimo ir nuotekų, paviršinių nuotekų tvarkymo infrastruktūros apsaugos zonos (III skyrius, Dešimtas skirsnis).

- *Elektros tinklai.* Planuojamoje teritorijoje elektros tinklų nėra. Artimiausi skirstomieji elektros tinklai išsidėstę Šventosios gatvės ribose. Planuojamoje teritorijose išskiriamos žemės zonos ir nustatyti reikiamus servitutai teritorijos viduje numatomiems inžineriniams tinklams ir įrenginiams tiesimui (statybai) ir eksploatavimui. Detalioju planu prisijungimas prie skirstomųjų elektros tinklų nesprenžiamas. Naujojo vartotojo elektros įrenginių prijungimo prie AB „Energijos skirstymo operatorius“ skirstomųjų elektros tinklų prijungimo sąlygos Vartotojui bus išduodamos vadovaujantis teisės aktuose nustatyta tvarka. Elektros tinklų apsaugos zonose vadovautis LR Elektros energetikos įstatymu, Elektros linijų apsaugos taisyklėmis, bei kitais galiojančiais teisės aktais. Elektros tinklams taikytini apribojimai, nustatyti LR specialiųjų žemės naudojimo sąlygų įstatymu - Elektros tinklų apsaugos zonos (III skyrius, ketvirtasis skirsnis). - Požeminių kabelių linijos apsaugos zona nustatoma išilgai požeminių kabelių linijos esanti žemės juosta, kurios ribos yra po vieną metrą į abi puses nuo šios linijos, vanduo virš jos ir žemė po šia juosta.

- *Dujotiekis.* Dujotiekio tinklai išsidėstę Šventosios gatvės ribose. Planuojamoje teritorijose išskiriamos žemės zonos ir nustatyti reikiamus servitutai teritorijos viduje numatomiems inžineriniams tinklams ir įrenginiams tiesimui (statybai) ir eksploatavimui. Rengiamu teritorijų planavimo dokumentu prisijungimas prie esamų dujotiekio tinklų nesprenžiamas. Techninio projekto ruošimui būtina gauti naujas prisijungimo sąlygas. Dujotiekų tinklų apsaugos zonose vadovautis Gamtinių dujų skirstomųjų dujotiekų apsaugos taisyklėmis, vykdyti Specialiąsias žemės naudojimo sąlygas, bei vadovautis kitais galiojančiais teisės aktais. Suplanavus ir nutiesus dujotiekio tinklus, turi būti taikytini apribojimai, nustatyti Specialiųjų žemės naudojimo sąlygų įstatymu 109. Skirstomųjų dujotiekų apsaugos zonos (III skyrius, šeštasis skirsnis) – iki 5 barų slėgio dujotiekio vamzdynų apsaugos zoną sudaro žemės juosta po 1 metrą abipus nuo vamzdyno sienelės; nuo 5 iki 16 barų - po 2 metrus.

- *Ryšių tinklai.* Planuojamoje teritorijoje ryšių tinklų nėra. Artimiausi ryšių tinklai išsidėstę Šventosios gatvės ribose. Planuojamoje teritorijose išskiriamos žemės zonos ir nustatyti reikiamus servitutai teritorijos viduje numatomiems inžineriniams tinklams ir įrenginiams tiesimui (statybai) ir eksploatavimui. Detalioju planu prisijungimas prie ryšių tinklų nesprendžiamas. Rengiamu teritorijų planavimo dokumentu kiti ryšių tinklai neplanuojami. Esant poreikiui, techninio ar darbo projekto ruošimui gauti naujas tinklų prisijungimo sąlygas. Vadovautis Lietuvos Respublikos elektroninių ryšių įstatymu, elektroninių ryšių infrastruktūros įrengimo, žymėjimo, priežiūros ir naudojimo taisyklėmis, TELIA LIETUVA, AB išduotomis techninėmis sąlygomis. Telekomunikacijų tinklai neturi patekti po planuojamais statiniais bei į gatvės važiuojamąją dalį. Priešingu atveju numatyti esamų telekomunikacijų tinklų ir įrengimų iškėlimo trasas, ir vietas. Numatyti reikiamas naujas telekomunikacijų trasas, einančias inžinerinių komunikacijų koridoriais nuo artimiausio ryšių kabelių kanalų šulinio. Telekomunikacijų tinklų apsaugos zonoje taikytini žemės panaudojimo apribojimai, nustatyti Specialiųjų žemės naudojimo sąlygų įstatymu 101. Elektroninių ryšių tinklų elektroninių ryšių infrastruktūros apsaugos zonos (III skyrius, vienuoliktas skirsnis).

- *Pastatų šildymas.* Vadovautis *Palangos miesto Šilumos ūkio specialiojo plano atnaujinimo (T00087575, 2022-04-13)* (žr. 6 pav.) reglamentais. Pagal Palangos miesto Šilumos ūkio specialiojo plano atnaujinimą (T00087575, 2022-04-13) - planuojama teritorija patenka į necentralizuoto aprūpinimo šiluma zoną. [4.4.] Šioje zonoje esami ir nauji vartotojai aprūpinami šiluma iš individualių šilumos šaltinių. Aprūpinimo šiluma būdo ir kuro rūšių šilumos gamybai pasirinkimas šioje zonoje reglamentuojamas LR teisės aktais, papildomi reikalavimai šioje zonoje nėra keliami. Rekomenduojamas kuras - ekologiški energijos šaltiniai arba gamtinės dujos (jei tai neprieštarauja teisės aktų nuostatomis).

- Inžinerinių komunikacijų koridoriai, - sutampa su planuojamoje teritorijoje nustatoma Susisiekimo ir inžinerinių tinklų koridorių teritorija (I2), bei su nustatoma servituto zona. Inžinerinių tinklų koridorius išsidėstęs ir už planuojamos teritorijos ribų – Pušyno gatvėje.
- Inžinerinių tinklų apsaugos zonose draudžiama vykdyti statybos darbus, esant būtinumui, parengti inžinerinių tinklų perkėlimo projektą ir suderinti su inžinerinius tinklus eksploatuojančiomis įmonėmis.
- Esamų/pertvarkomų ir planuojamų inžinerinių tinklų apsaugos zonų ribose, inžinerinius tinklus eksploatuojančioms įmonėms teisė tiesti požemines ir antžemines komunikacijas, aptarnauti jas bei jomis naudotis suderinus darbus su žemės savininkais, galimas servitutų nustatymas. Vadovaujantis Civilinio kodekso (CK) 4.124 str. nustatyta tvarka servitutą gali nustatyti įstatymai, sandoriai ir teismo sprendimas, o įstatymo numatytais atvejais - administracinis aktas. Servitutai gali būti tikslinami/nustatomi/įregistruojami sandoriu techninių projektų rengimo metu, teisės aktų nustatyta tvarka arba kadastrinių matavimų metu. Servitutai nustatomi statomų, esamų bei perkeliamų inžinerinių tinklų ir įrenginių apsaugos zonų ribose. Privačioje žemėje servitutai nustatomi sudarant atitinkamas sutartis su žemės savininkais, valstybės ar savivaldybės valdomoje žemėje servitutai nustatomi administraciniu aktu. Visas sutarties sudarymo, jos įregistravimo ir kitas išlaidas dengia žemės savininkas arba kitas suinteresuotas asmuo.
- Planuojamų žemės sklypų sprendinių įgyvendinimui reikalingą inžinerinę infrastruktūrą žemės sklypų savininkai turi spręsti savo lėšomis.

3.6. SPRENDINIŲ ATITIKIMAS GALIOJANTIEMS TERITORIJŲ PLANAVIMO DOKUMENTAMS

Šio detaliojo plano sprendiniai neprieštarauja sekantiems galiojantiems (ruošiamiems) teritorinio planavimo dokumentams:

bendruju planu:

- *Pagal Palangos miesto bendrąjį planą* (patvirtintas Palangos miesto savivaldybės tarybos 2008-12-30 sprendimu Nr. T2-317) planuojama teritorija patenka į **Š3** kvartalo (nauja plėtra), **mažo užstatymo intensyvumo gyvenamąją teritoriją** (žr. Ištrauka iš Palangos miesto bendrojo plano sprendinių). - Bendrojo plano sprendiniai, susieti su planuojama teritorija, aprašyti esamos būklės įvertinimo aiškinamajame rašte 1.11 p., bei byloje pateikiama ištrauka iš bendrojo plano. Mažo užstatymo intensyvumo gyvenamojoje teritorijoje, į kurią patenka ir planuojama teritorija, maksimalus užstatymo intensyvumas leistinas iki 0.4, maksimalus pastatų aukštingumas ≤3a.

Remiantis išdėstytomis Palangos miesto bendrojo plano nuostatomis, rengiamu detaliuoju planu, nustatyti teritorijos tvarkymo ir naudojimo privalomieji reikalavimai atitinka BP sprendinių reikalavimus (žr. Aiškinamojo rašto dalį Nr. 3.2. Teritorijos tvarkymo ir naudojimo reglamentai).

*Pagal 2022-08-11 Palangos miesto savivaldybės administracijos teritorijų planavimo sąlygų REG237135, 8.10 punktu reikalinga išanalizuoti ir pagrįsti, nagrinėjamo rajono minimalioje būtinose išanalizuoti teritorijoje (B10) atitikimą bendrojo plano sprendiniams. – Rengiamu TPD, Š3 kvartalo Mažo užstatymo intensyvumo gyvenamoji teritorija, išanalizuojama tiek, kiek tai susiję su planuojama teritorija. Planuojama teritorija nesiriboja ir nepatenka į B10 kvartalą, atsižvelgiant į tai B10 kvartalo teritorija neanalizuojama.

specialiųjų planų:

- *Palangos miesto vandens tiekimo ir nuotekų tvarkymo infrastruktūros plėtros specialusis planas (T00040735 (000252000538), 2012-02-23) (žr. 5 pav.).* – esama vandentiekio linija ir esamos buitinio nuotakyno linija ir slėginio buitinio nuotakyno linija Šventosios gatvėje.
- *Palangos I, II, III, Šventosios, Nemirsetos ir Palangos miesto nuotekų valymo įrenginių vandenviečių sanitarinių apsaugos zonų specialusis planas (T00046531 (000252000408), 2008-11-04) (žr. 4 pav.)* - Planuojama teritorija patenka į Šventosios vandenvietės (I grupės) cheminės taršos apribojimo 3-iosios (b sektorius) apsaugos juostą. – numatomas apribojimas (120.) Požeminio vandens vandenviečių apsaugos zonos (VI skyrius, 11 skirsnis).
- *Palangos miesto Šilumos ūkio specialiojo plano atnaujinimas (T00087575, 2022-04-13) (žr. 6 pav.).* – planuojama teritorija patenka į necentralizuoto aprūpinimo šiluma zoną
- *Palangos miesto vizualinės informacijos ir išorinės reklamos specialusis planas (T00071344, 2014-05-13) (žr. 8 pav.).* – planuojama teritorija patenka į I zoną-Urbanizuotos teritorijos; pozonio pavadinimas-Urbanizuotos ir planuojamos urbanizuoti teritorijos; galimi reklamos plotai - Labai maži (iki 1m²), Maži (nuo 1 iki 2.5m²), Vidutiniai (nuo 2.5 iki 10m²); Reklamos įrenginių aukštis – iki 3.00 m (galioja reklamos įrenginiams turintiems pamatą ir laikiniams reklamos įrenginiams. Iškaboms, tentams, skydams negalioja); Reklaminiai stendai įrengiami ant pastatų (išskyrus stogus, terasas), esamų gerbūvio elementų (suoliukai, šiukšliadėžės), ant prekybinių įrenginių (tentai, skėčiai, vitrinos). Galimas naujų reklaminių įrenginių įrengimas gavus įstatymų nustatyta tvarka leidimą išorinei reklamai. – vertinamas kaip gretimybė, rengiamo detaliojo plano sprendiniams įtakos neturi.
- *Laikinių statinių ir prekybos įrenginių vietų išdėstymo Palangos mieste specialusis planas (T00077701, 2016-01-06) (7 pav.).* Planuojama teritorija patenka į vidutinio potencialo laikinių statinių ir prekybos įrenginių zoną, - vertinama kaip gretimybė, teritorijų planavimo dokumento sprendinių neįtakoja.

Detaliųjų planų:

- *Šventosios gyvenvietės detalusis planas (patv. Palangos m. sav. tarybos 2000-03-21d. sprendimo Nr. 38 „Dėl detaliųjų planų“ 2 punktu/ registro Nr.T00040255) (žr. 14 pav.).* - planuojama teritorija patenka į rekreacinių miškų teritoriją, servitutai ir apsaugos zonos nenustatytos. Rengiamu TPD, koreguojamas minėtasis Šventosios gyvenvietės detalusis planas planuojamoje teritorijoje. Išlaikomas gatvių tinklas, maksimaliai išsaugomi planuojamoje teritorijoje esantys želdiniai, nustatomi servitutai ir/ar apsaugos zonos nurodyti sprendiniuose.
- *Žemės sklypo Šventosios g. 35 (kadastrinis Nr. 2501/0012:62), Palangoje, detalusis planas (patv. Palangos m. sav. tarybos 2013-04-04 d. spr. Nr. T2-111, registracijos Nr. T00048556).* – galioja žemės sklypuose Šventosios g. 35A, 37A ir 37B, Palangoje. Aprašyta esamos būklės įvertinimo aiškinamajame rašte 1.13 skyriuje, byloje pateikiama ištrauka iš projekto (13 pav.). Detaliojo plano sprendiniais nustatyti teritorijų planavimo reglamentai: Užstatymo tankumas – pagal STR 2.02.09:2005 „Vienbučiai ir dvibučiai gyvenamieji pastatai“, pagal sklypo plotą – 23%, 24%, 25%; Užstatymo intensyvumas – 0,4; Leistinas pastatų aukštis – iki 9 metrų (iki 3 aukštų). – Vertinama kaip gretimybė, atsižvelgiama nustatant teritorijų planavimo reglamentus.
- *Žemės sklypo Liepojos pl.1 ir teritorijos prie žemės sklypo Liepojos pl. 1, Palangoje, detalusis planas (Palangos m. sav. administracijos 2022 -08-10d. įs.Nr. A1-1235; registracijos Nr. T00088073);– Detaliuoju planu suplanuota Palangos oro uosto teritorija, nustatytos Aerodromo apsaugos zonos (žr. 11 pav.).* Rengiamu

TPD planuojama teritorija patenka į Palangos aerodromo apsaugos zoną „D“. Žemės sklypams nustatomos specialiosios žemės naudojimo sąlygos: 165. Aerodromo apsaugos zonos (III skyrius, pirmasis skirsnis).

Kitų dokumentų:

- Palangos miesto savivaldybės tarybos 2002-03-28 spr. Nr. 44 „Dėl naujai formuojamų sklypų minimalių dydžių nustatymo“; 2007-07-26 Palangos miesto savivaldybės tarybos spr. Nr. T2-149 „Dėl tarybos 2002 m. kovo 28 d. sprendimo Nr. 44 pakeitimo“. - Minėtu sprendimu patvirtinti naujai formuojamų sklypų minimalūs dydžiai Palangos m. teritorijoje, Šventojoje – 15 arų. – Rengiamu TPD suformuoti Vienbučių ir dvibučių gyvenamųjų pastatų teritorijos sklypai atitinka šį reikalavimą.
- *Palangos miesto savivaldybės Valstybinės reikšmės miškų plotų schema* (Lietuvos Respublikos Vyriausybės 1997 m. spalio 23 d. nutarimo Nr. 1154 19 priedas (Lietuvos Respublikos Vyriausybės 2006 m. rugsėjo 19 d. nutarimo Nr. 916 redakcija) (žr. byloje 10.3 pav.),
- *Palangos miesto savivaldybės miškų priskyrimo miškų grupėms schema* (Lietuvos Respublikos Vyriausybės 2002 m. spalio 21 d. nutarimo Nr. 1651 „Dėl Alytaus, Klaipėdos, Marijampolės, Šiaulių, Tauragės, Telšių, Utenos, ir Vilniaus apskričių miškų prikyrimo miškų grupėms“ pakeitimo. (žr. byloje 10.2pav.)

Į planuojamą teritoriją patenka LRV nutarimais patvirtintų valstybinės reikšmės miškų plotas, kurio riba sutampa su žemės sklypo plane nurodyta Lietuvos Respublikai priklausančio ploto riba (žemės sklype Pušyno g. 22, Palangoje). Pagal byloje pateiktas ištraukas iš miškų schemų (10 pav.) miško plotas planuojamoje teritorijoje ir gretimybėse, priskiriami rekreacinių miškų grupei. – Rengiamu TPD planuojamoje teritorijoje esančiam valstybinės reikšmės miško plotui suformuojamas atskiras žemės sklypas, kuriam nustatomas teritorijos naudojimo tipas/ žemės naudojimo paskirtis/ žemės naudojimo būdas - Miškai ir miškinga teritorija/ Miškų ūkio paskirties žemė/ Rekreacinių miškų sklypai (MI / M / M2)

- *Palangos miesto valdybos 1996-12-13 sprendimu Nr. 334 „Dėl vandens telkinių apsaugos juostų tvirtinimo“*. Minėtu sprendimu patvirtinti vandens telkinių pakrantės apsaugos juostos, 1.1. Šventosios upės pakrantės – 30 m, numatomoje užstatyti miesto dalyje pagal Palangos miesto BP, kvartaluose Š1, Š2, Š3, kai prie paviršinio vandens telkinio yra įrengta arba numatoma įrengti bendro naudojimo krantinę ir /arba kitą viešą rekreacinę įrangą (statinius), apsaugos juostos plotis – 10 m. <...>. – Vertinama kaip gretimybė, Planuojama teritorija į Šventosios upės pakrantės apsaugos juostą nepatenka.

- Palangos miesto savivaldybės tarybos 2023 m. kovo 29 d. sprendimas Nr. T2-85 „Dėl privažiavimų planavimo, projektavimo ir statybos Palangos mieste taisyklių patvirtinimo“. Pagal minėtą sprendimą, [3.]Privažiavimai prie žemės sklypų turi būti planuojamos gatvės atskiruose žemės sklypuose vadovaujantis STR 2.06.04:2014 "Gatvės ir vietinės reikšmės keliai. Bendrieji reikalavimai"; 4. Privažiavimų prie žemės sklypų įrengiamų sklypuose, <...>, minimalus atstumas tarp raudonųjų linijų turi būti ne mažesnis kaip: 4.3. Privažiavimų prie 4-8 žemės sklypų – 10m. – Atsižvelgiant į minėtų taisyklių nuostatas, vidiniam patekimui iš Pušyno gatvės į planuojamoje teritorijoje suformuotus šešis žemės sklypus Nr.2,3,4,5,6 ir 8, numatyta akligatvio tipo, 10 metrų pločio, Susisiekimio ir inžinerinių tinklų koridorių teritorija (I2), kuri 7.5m pločio su apsisukimo aikštele 15.5x15.5 m išskirta atskiru sklypu. Byloje pateikiama *privažiavimo pjūvio schema*.

3.7. TERITORIJOS APSAUGOS SVARBIAUSIOS KRYPTYS

Ūkinė veikla planuojamoje teritorijoje reguliuojama Aplinkos apsaugos įstatymais. Įvertinus planuojamos teritorijos urbanistinę situaciją, gretimų žemės sklypų paskirtį, planuojamą ūkinės veiklos pobūdį projektuojamame žemės sklype, daroma išvada, kad detaliojo plano sprendiniuose numatyta ūkinė veikla, vykdoma laikantis nustatytų urbanistinių apribojimų, planuojamai teritorijai galiojančių aplinkos apsaugos, higienos, projektavimo ir statybos normatyvinių dokumentų reikalavimų, neturės neigiamo poveikio aplinkai bei gretimybėms. Detaliojo plano sprendiniai nenustato papildomų apribojimų gretimuose žemės sklypuose vykdomai ūkinei veiklai.

Visuomenės sveikata. Vykdoma ūkinė veikla trečiųjų asmenų gyvenimo ir veiklos sąlygų nepablogins. Gerinama aplinka - planuojama veikla sudarys ilgalaikį teigiamą poveikį estetiniam vaizdui. Planuojant pastatus siūloma išlaikyti vieningą architektūrinę išraišką, užtikrinant pastatų kompozicinę ryšį, proporcijų, medžiagiškumo ir spalvinio sprendimo darną. Numatomas apželdinimas, kietųjų dangų įrengimas, teritorijos apšvietimas. Naujai statomi pastatai neturės neigiamos įtakos gretimuose sklypuose esančių statinių insoliacijai – detalajame plane išlaikomi norminiai atstumai tarp statinių, tarp statinių ir sklypo ribų, nebus pabloginta gretimybėse esančių statinių techninė būklė. Vykdoma ūkinė veikla neigiamo poveikio gyvenamajai aplinkai ir gyventojų sveikatai, gyventojų saugai, susisiekimui, nelaimingų atsitikimų rizikai, sveikatos priežiūrai ir socialinių paslaugų prieinamumui, gyventojų ir darbuotojų elgsenos ir gyvensenos veiksniams (tiriamų visuomenės grupių mitybos įpročiams, žalingiems įpročiams), vandens ir maisto kokybei neturės.

Kraštovaizdis ir Gyvūnijų apsauga.

Planuojama teritorija patenka (yra ant ribos) į skirtingas gamtinio karkaso teritorijas: Regioninės geoeologines takoskyros su labai silpna funkcinio potencialo kategorija (ekologinio kompensavimo laipsniu) (A3) ir Regioninių migracijos koridoriai su silpna funkcinio potencialo kategorija (ekologinio kompensavimo laipsniu) (C2) (žr. 9.2 pav. Ištrauka iš Palangos miesto bendrojo plano, Priedo Nr.1: Gamtinis karkasas su valstybinės reikšmės miškų plotais), - į stipriai pažeisto (degraduoto) geoeologinio potencialo gamtinio karkaso teritoriją nepatenka.

Pastačius naujus pastatus ir tinkamai sutvarkius aplinką, takus ir privažiavimus, užtikrinus priklausomųjų želdynų ir želdinių įveisimą ir tvarkymą, siekiant grąžinti ir gausinti kraštovaizdžio natūralumą atkuriančius elementus, kraštovaizdis pagyvės. Planuojami pastatai savo tūriu turėtų darniai įsikomponuoti į aplinką.

Į planuojamą teritoriją patenkantis valstybinės reikšmės miško plotas išskiriamas atskiru žemės sklypu. Suplanuotuose Vienbučių ir dvibučių gyvenamųjų pastatų teritorijos sklypuose numatomas teisės aktais nustatytas Mažiausias želdynams priskiriamas plotas nuo viso žemės sklypo ploto, išsaugomi esantys medžiai. Planuojamos ūkinės veiklos poveikis gyvūnijai numatomas kaip neutralus.

Aplinkos kokybės ir higieninės būklės. Galima nežymi oro tarša, triukšmo padidėjimas dėl suintensyvėjusio autotransporto srauto, tačiau nurodoma, kad triukšmo ribiniai dydžiai nebus viršijami. Automobilių stovėjimo vietos įrengiamos planuojamoje teritorijoje formuojamų / esamų sklypų ribose ant kietųjų dangų, arba pastatų tūryje. Kitos fizikinės taršos rūšys: elektromagnetinė spinduliuotė, jonizuojančioji spinduliuotė – planuojamoje teritorijoje nėra aktualios ir nėra būdingos planuojamai ūkinei veiklai. Inžinerinių tinklų ir statinių statybos ruože nuimamas augalinis sluoksnis, sukraunamas laikino saugojimo vietoje ir vėliau panaudojamas.

Aplinkos biologinės taršos aspektas planuojamoje ir gretimose teritorijose nėra aktualus. Nėra potencialių biologinės taršos objektų, gerai išvystyta inžinerinė infrastruktūra. Pastatų vidaus vandentiekio ir nuotekų šalinimo sistemos planuojamos prijungti prie centralizuotų miesto tinklų.

Cheminės taršos aspektas nėra aktualus. Detalajame plane cheminė tarša nenumatoma. Tarši ir triukšminga veikla negalima.

Atliekos. Atliekų tvarkymas vykdomas vadovaujantis LR *Atliekų tvarkymo įstatymu* Nr. VIII-787, 1998-06-16 (Žin., 1998-07-08, Nr. 61-1726, galiojančia aktualia redakcija) ir Palangos miesto nustatyta atliekų šalinimo tvarka.

Apsaugos zonos. Planuojamos teritorijos gretimybėse pavojingų objektų, turinčių poveikį planuojamai aplinkai ir gyventojų sveikatai bei detaliojo plano sprendiniams nėra. Kiti apribojimai nustatyti pagal „LR Specialiųjų žemės naudojimo sąlygų įstatymą“, - pateikiami sprendinių konkretizavimo aiškinamajame rašte (3.2. skyrius) ir pagrindiniame brėžinyje.

Triukšmas. Apšvietimas. Mikroklimatas. Planuojamoje teritorijoje oro taršos šaltinių nėra. Planuojamoje teritorijoje galimas triukšmo padidėjimas statybos darbų metu dėl ten veikiančių statybinių mechanizmų. Tačiau tai tik laikinas ir lokalus fizikinės taršos šaltinis. Statybos darbus rekomenduojama vykdyti darbo dienomis nuo 8 iki 17 val. Projektuojant pastatus triukšmo lygis turi atitikti *HN 33:2011 „Triukšmo ribiniai dydžiai gyvenamuosiuose ir visuomeninės paskirties pastatuose bei jų aplinkoje“*. Apšvietumas

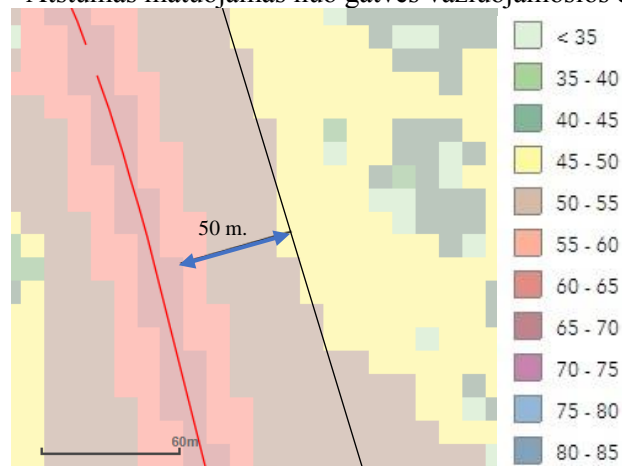
projektuojamas vadovaujantis HN 98:2000 „Natūralus ir dirbtinis darbo vietų apšvietimas. Apšvietos ribinės vertės ir bendrieji matavimo reikalavimai“, STR 2.02.09:2005 „Vienbučiai ir dvibučiai gyvenamieji pastatai“. Patalpų temperatūrų vertės šildymo sezonui projektuojamos pagal HN 42:2009 „Gyvenamųjų ir visuomeninių pastatų patalpų mikroklimatas“. Patalpų vėdinimas projektuojamas pagal STR 2.02.09:2005 „Vienbučiai ir dvibučiai gyvenamieji pastatai“.

Higienos normose nurodytų parametrų prisilaikymas turi būti sprendžiamas techninių projektų metu. Pastatų naujai statybai ir apdailai naudojamos medžiagos turi turėti LR Sveikatos apsaugos ministerijos išduotus atitikties sertifikatus. Atliekant statybos darbus poveikis aplinkai ir trečiųjų asmenų interesams nenumatomas.

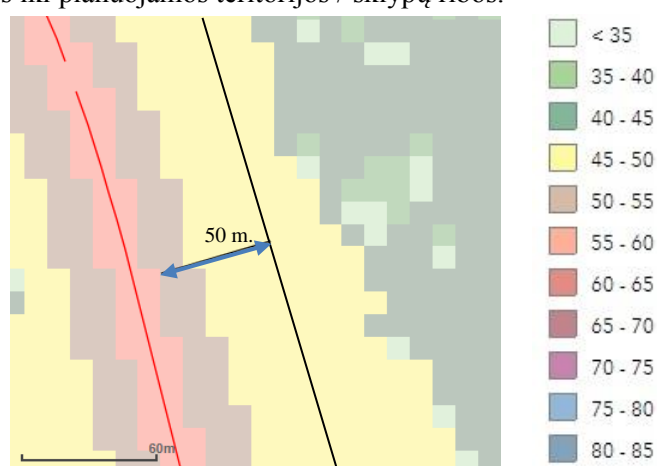
C kategorijos gatvės (Šventosios g.) triukšmo poveikis planuojamai teritorijai.

Planuojama teritorija apie 50m (PV terit. kampas) nutolusi nuo Šventosios g., kuri priskiriama C kategorijai. Kadangi Palangos mieste nėra parengto triukšmo žemėlapių, planuojant gyvenamąją teritoriją remtasi analogiškos vienbučių gyvenamųjų namų kvartalo C kategorijos Girulių plento gatvės Klaipėdos miesto triukšmo žemėlapiu.

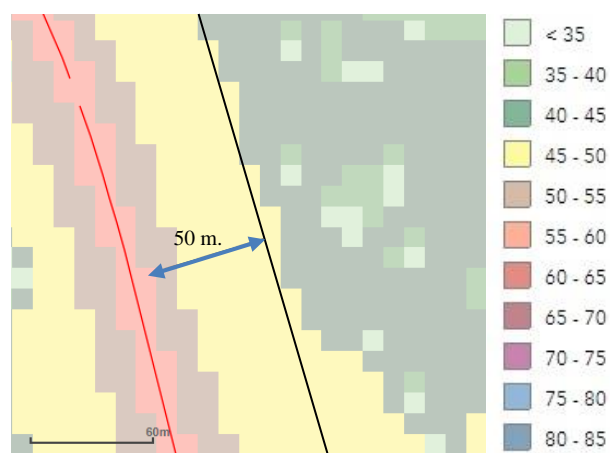
*Atstumas matuojamas nuo gatvės važiuojamosios dalies iki planuojamos teritorijos / sklypų ribos.



C kat. aptarnaujančios gatvės dienos triukšmo žemėlapis



C kat. aptarnaujančios gatvės vakaro triukšmo žemėlapis



C kat. aptarnaujančios gatvės nakties triukšmo žemėlapis

Pagal kelių triukšmo žemėlapi, ekvivalentinis garso slėgio lygis teritorijoje, nutolusioje 50 metrų nuo C kategorijos gatvės:

- dienos metu svyruoja nuo 45-55 dBA, o ekvivalentinis garso slėgio lygis kurorte yra 60dBA.
- vakaro metu svyruoja nuo 45-50 dBA, o ekvivalentinis garso slėgio lygis kurorte yra 55dBA.
- nakties metu svyruoja iki 45-50 dBA, o ekvivalentinis garso slėgio lygis kurorte yra 50 dBA.

Pagal HN 33:2011 (1 lentelė) didžiausi leidžiami triukšmo ribiniai dydžiai gyvenamuosiuose pastatuose bei jų aplinkoje:

Eil. Nr.	Objekto pavadinimas	Paros laikas, val.	Ekvivalentinis garso slėgio lygis (L_{AeqT}), dBA	Maksimalus garso slėgio lygis (L_{AFmax}), dBA
1	2	3	4	5
1.	Gyvenamųjų pastatų gyvenamosios patalpos, visuomeninės paskirties pastatų miegamieji kambariai, stacionarinių asmens sveikatos priežiūros įstaigų palatos	diena vakaras naktis	45 40 35	55 50 45
2.	Gyvenamųjų pastatų ir visuomeninės paskirties pastatų (išskyrus maitinimo ir kultūros paskirties pastatus) aplinkoje, veikiamoje transporto sukeliama triukšmo	diena vakaras naktis	65 60 55	70 65 60
3.	Gyvenamųjų pastatų ir visuomeninės paskirties pastatų (išskyrus maitinimo ir kultūros paskirties pastatus) aplinkoje, išskyrus transporto sukeltą triukšmą	diena vakaras naktis	55 50 45	60 55 50

PASTABA. 1 lentelės 2, 3 punktuose nurodytų objektų, esančių kurortuose ir kurortinėse teritorijose, aplinkoje triukšmo ribiniai dydžiai mažinami 5 dBA.

Ekvivalentiniai garso slėgio lygiai sklypuose neviršija ekvivalentinio leidžiamo garso slėgio pagal *HN33:2011*.

Pareigos	Vardas, pavardė	Atestato Nr.	Parašas
Projekto vadovas	Rimvydas Grikšas	A 951	
Architektė	Ermina Muižytė	TPV 0070	

Planuojamai teritorijai taikomi šių normatyvinių ir kitų teisės aktų (įstatymai, nutarimai, įsakymai) reikalavimai:

1. LR Aplinkos ministro ***Dėl kompleksinio teritorijų planavimo dokumentų rengimo taisyklių patvirtinimo*** 2014-01-02 įsakymas Nr. D1-8 (Žin., 2014-01-06, Nr. 2014-00025, nauja įstatymo redakcija 2014-09-19, Nr.D1-759).
2. LR ***Teritorijų planavimo įstatymas*** 2014-07-15 įsakymas Nr. I-1120 (Žin., 1995-12-30, Nr.107-2391, nauja įstatymo redakcija 2014-07-15, Nr.I-1120)
3. LR ***Žemės įstatymas*** Nr. I-446, 1994-04-26 (Žin., 1994-05-06, Nr. 34-620, nauja įstatymo redakcija Nr. IX-1983, 2004-01-27, aktuali redakcija 2014-07-17, Nr. I-446).
4. LR ***Vandens įstatymas*** Nr. VIII-474, 1997-10-21 (Žin., 1997-11-19, 104-2615, nauja įstatymo redakcija Nr. IX-1388, 2003-03-25, aktuali redakcija 2009-12-17, Nr. VIII-474).
5. LR ***Aplinkos apsaugos įstatymas*** Nr. I-2223, 1992-01-21 (Žin., 1992-02-20, Nr. 5-75, aktuali redakcija 2013-05-09, Nr. I-2223).
6. LR ***Atliekų tvarkymo įstatymas*** Nr. VIII-787, 1998-06-16 (Žin., 1998-07-08, Nr. 61-1726, nauja įstatymo redakcija Nr. IX-1004, 2002-07-01, aktuali redakcija 2014-04-17, Nr. VIII-787).
7. LR ***Statybos įstatymas*** Nr. I-1240, 1996-03-19 (Žin., 1996-04-10, Nr. 32-788, nauja įstatymo redakcija IX-583, 2001-11-08, aktuali redakcija 2013-06-27, Nr. I-1240).
8. LR ***Aplinkos oro apsaugos įstatymas*** Nr. VIII-1392, 1999-11-04 (Žin., 1999-11-19, Nr. 98-2813, aktuali redakcija 2013-07-02, Nr. VIII-1392).
9. LR ***Planuojamos ūkinės veiklos poveikio aplinkai vertinimo įstatymas*** Nr. I-1495, 1996-08-15 (Žin., 1996-08-30, Nr. 82-1965, nauja įstatymo redakcija Nr. X-258, 2005-06-21, aktuali redakcija 2013-06-27, Nr. I-1495).
10. LR ***Geriamojo vandens tiekimo ir nuotekų tvarkymo įstatymas*** Nr. X-764, 2006-07-13 (Žin., 2006-07-27, Nr. 82-3260, aktuali redakcija 2010-12-22, Nr. X-764).
11. LR ***Želdynų įstatymas***, 2007-06-28, Nr. X-1241 (Žin., 2007-07-19, Nr.80-3215, aktuali redakcija 2013-07-02, Nr. X-1241).
12. ***LR specialiuųjų žemės naudojimo sąlygų įstatymas***, 2019-06-06, Nr. XIII-2166.
13. LRV 1996-09-18 nutarimas Nr. 1079 „***Visuomenės informavimo, konsultavimo ir dalyvavimo priimančias sprendimus planavimo nuostatų patvirtinimo***“ (Žin., 2013-12-18, Nr. 1079, aktuali redakcija, 2014-01-01, Nr. 1079).
14. LR AM 2007-12-21 įsakymas Nr. D1-694 „***Dėl atskirųjų rekreacinės paskirties želdynų plotų normų ir priklausomųjų želdynų normų (plotų) nustatymo tvarkos aprašo patvirtinimo***“ (Žin., 2007-12-28, Nr.137-5624, pakeitimai: 2014-01-14, Nr. D1-36).
15. LR AM 2006-05-17 įsakymas Nr. D1-236 „***Dėl nuotekų tvarkymo reglamento patvirtinimo***“ (Žin., 2006-05-25, Nr. 59-2103, pakeitimai: 2007-10-08, Nr. 515; 2009-12-29, Nr. D1-830; 2010-05-18, Nr.416; 2011-03-30, Nr. D1-261; 2012-09-26, Nr. D1-773; 2013-01-30, Nr.D1-72; 2014-04-08, Nr. D1-335; 2014-12-16, Nr. D1-1025).
16. LR AM 2006-12-29 įsakymas Nr. D1-637 „***Dėl statybinių atliekų tvarkymo taisyklių patvirtinimo***“ (Žin., 2007-01-25, Nr. 10-403, pakeitimas 2014-08-28 Nr.D1-698).
17. LR AM 2007-04-02 įsakymas Nr. D1-193 „***Dėl paviršinių nuotekų tvarkymo reglamento patvirtinimo***“ (Žin., 2007-04-14, Nr.42-1594, pakeitimas: 2013-01-09,Nr.D1-24; 2014-10-24, Nr. D1-859).
18. LR SAM 2004-08-19 įsakymas Nr. V-586 „***Dėl sanitarinių apsaugos zonų ribų nustatymo ir režimo taisyklių patvirtinimo***“ (Žin., 2004-09-02, Nr. 134-4878, pakeitimas, 2009-12-21, Nr. V-1052; 2011-04-12, Nr. V-360; 2014-02-13, Nr. V-231).
19. LR AM 2014-06-17 įsakymas Nr. D1-533 „***Dėl STR 2.06.04:2014 „Gatvės ir vietinės reikšmės keliai. Bendrieji reikalavimai***“ (pakeitimai: 2014-12-22 Nr. D1-1059).
20. LR AM 2005-07-01 įsakymas Nr. D1-338 „Dėl statybos techninio reglamento STR 2.02.09:2005 „***Vienbučiai ir dvibučiai gyvenamieji pastatai***“ patvirtinimo“ (Žin., 2005-08-02, Nr. 93-3464, pakeitimai: 2009-12-11, Nr. D1-781; 2010-05-21, Nr. D1-425; 2011-03-14, Nr. D1-220; 2012-06-26, Nr.D1-537; 2013-09-05, Nr. D1-659; 2013-10-25, Nr.D1-795; 2014-11-07,Nr.D1-892).

21. Priešgaisrinės apsaugos ir gelbėjimo departamento prie Vidaus reikalų ministerijos direktoriaus 2010-12-07 įsakymas Nr. 1-338 „**Dėl gaisrinės saugos pagrindinių reikalavimų patvirtinimo**“ (Žin., 2010-12-14, Nr. 146-7510, pakeitimas: 2011-06-17, Nr. 1-201; 2014-01-06, Nr.1-2; 2014-04-02, Nr.1-144).
22. LR AM 2009-11-17 įsakymas Nr. D1-693 „**Dėl statybos techninio reglamento STR 2.01.06:2009 „Statinių apsauga nuo žaibo. Išorinė statinių apsauga nuo žaibo“ patvirtinimo**“ (Žin., 2009-11-21, Nr. 138-6095).
23. LR AM 2010-09-27 įsakymas Nr. D1-812 „**Dėl statybos techninio reglamento STR 1.01.07:2010 „Nesudėtingi statiniai“ patvirtinimo**“ (Žin., 2010-09-30, Nr. 115-5903; pakeitimai: 2011-07-19, Nr. D1-578; 2012-02-27, Nr. D1-167).
24. LR AM 1997-12-27 įsakymas Nr. 420 „Dėl reglamento STR 2.01.01(3):1999 „**Esminiai statinio reikalavimai. Higiena, sveikata, aplinkos apsauga**“ patvirtinimo (Žin. 2000-01-27, Nr. 8-215; pakeitimas: 2002-10-21, Nr. 549).
25. LR SAM 2003-07-23 įsakymas Nr. V-455 „**Dėl Lietuvos higienos normos HN 24:2003 „Geriamojo vandens saugos ir kokybės reikalavimai“ patvirtinimo**“ (Žin., 2003-08-13, Nr. 79-3606, pakeitimas, 2007-11-29, Nr. V-965; 2011-01-03, Nr. V-1; 2011-11-22, V-1015; 2012-06-20, Nr. V-558; 2012-09-18, Nr. V-867).
26. LR SAM 2011-06-13 įsakymas Nr. V-604 „**Dėl Lietuvos higienos normos HN 33:2011 „Triukšmo ribiniai dydžiai gyvenamuosiuose ir visuomeninės paskirties pastatuose bei jų aplinkoje**“ patvirtinimo“ (Žin., 2011-06-21, Nr. 75-3638).
27. LR SAM 2009-12-29 įsakymas Nr. V-1081 „**Dėl Lietuvos higienos normos HN 42:2009 „Gyvenamųjų ir visuomeninių pastatų patalpų mikroklimatas“ patvirtinimo**“ (Žin., 2009-12-31, Nr. 159-7219).
28. LR SAM 2000-05-24 įsakymas Nr. 277 „**Dėl Lietuvos higienos normos HN 98:2000 „Natūralus ir dirbtinis darbo vietų apšvietimas. Apšvietos ribinės vertės ir bendrieji matavimo reikalavimai**“ patvirtinimo (Žin., 2000-05-31, Nr. 44-1278).
29. LR aplinkos ministro 2013-12-31 įsakymas Nr.D1-1009 „**Teritorijų planavimo erdvinių duomenų specifikacija**“.
30. LR aplinkos ministro 2014-01-02 įsakymas Nr.D1-7 „**Dėl teritorijų planavimo normų patvirtinimo**“.
31. LR žemės ūkio ministro ir LR aplinkos ministro 2013-12-11 įsakymas Nr. 3D-830/D1-920 „**Dėl žemės naudojimo būdų turinio aprašo patvirtinimo**“ (pakeitimas 2013-12-30 Nr.3D-909/D1-990).
32. LR aplinkos ministro 2010-07-16 įsakymas Nr.D1-624 **Gamtinio karkaso nuostatai** (Žin., 2010-07-22, Nr. 87-4619).

Pastaba: visi teisiniai ir norminiai aktai taikomi paskutinės redakcijos.